

LIIKENNE 12

Valtakunnallinen
liikennejärjestelmä-
suunnitelma



LIIKENNE- JA
VIESTINTÄMINISTERIÖ



Henkilöliikenteen saavutettavuuden tilannekatsaus

Liikenne- ja viestintävirasto Traficom
Tuomo Suvanto
27.11.2019

Saavutettavuuden määrittely



Lähtökohtia saavutettavuudelle



Saavutettavuuden lähtökohdat nousevat yhteiskunnallisista, taloudellisista ja alueellisista näkökulmista:

Hallitusohjelma

Saavutettavuus on turvattava koko Suomessa. Saavutettavuus ja toimivat palvelut mahdollistavat kiinnittymisen kasvuun kaikkialla Suomessa. Finavia huolehtii kenttäinfran osalta kolmen tunnin saavutettavuustavoitteen toteutumisesta niillä alueilla, joilla raideliikenne ei turvaa tavoitetta.

Valtioneuvoston selonteko valtakunnallisen liikennejärjestelmäsuunnitelman valmistelusta

Liikennejärjestelmän kehittämisen yleisiä yhteiskunnallisia päämääriä ovat Suomen kilpailukyyn edistäminen, ilmastonmuutoksen torjunta sekä alueiden elinvoima ja saavutettavuus.

Elinkeinoelämä

Keskuskauppakamarin (Alueiden kilpailukyky 2016: Yritysten näkökulma) tutkimuksen mukaan oikeastaan kaikki yritysten merkittävimmät sijaintitekijät ja alueelliset kilpailukykytekijät liittyvät tavalla tai toisella saavutettavuuteen, vaikkakin eri toimialoilla suhtaudutaan saavutettavuuteen hyvin eri tavoin.

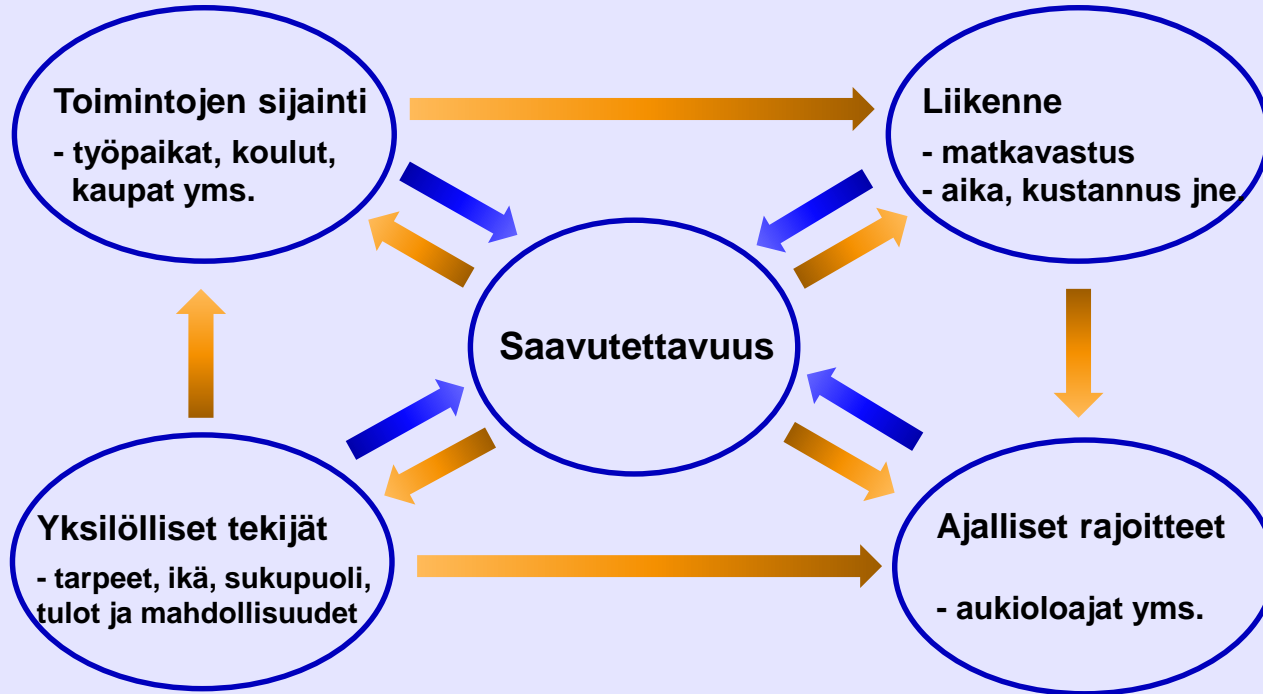
Alueellinen näkemys

Saavutettavuus vaikuttaa alueelliseen kilpailukykyyn. Saavutettavuus kuvaa sijaintietua muihin alueisiin verrattuna.

Tutkimustieto

Saavutettavuuden paranemisella suoria ja välillisiä taloudellisia vaikutuksia.

Saavutettavuuden osatekijät



 suora vaikutus  epäsuora vaikutus

Toimintojen sijoittuminen ja liikennejärjestelmä vaikuttavat yhdessä saavutettavuuteen

- Tavoiteltujen toimintojen runsas määrä (maankäyttö) sekä hyvät yhteydet (liikenne) kasvattavat paikan saavutettavuutta ja päinvastoin.
- **Saavutettavuutta voidaan parantaa:**
 - 1) **Lisäämällä tavoiteltavien toimintojen määrää alueella**
 - 2) **Parantamalla yhteyksiä alueille, joissa tavoitellut toiminnot sijaitsevat**

Saavutettavuuden määritelmä

- Tieteellinen ja yleisesti käytetty saavutettavuuden määritelmä:

Saavutettavuudella tarkoitetaan helppoutta, jolla henkilöt ja yritykset tavoittavat tarvitsemansa palvelut ja toiminnot.

- Helppouden määrittää se, kuinka nopeasti, luotettavasti, laadukkaasti ja edullisesti määränpään pääsee.

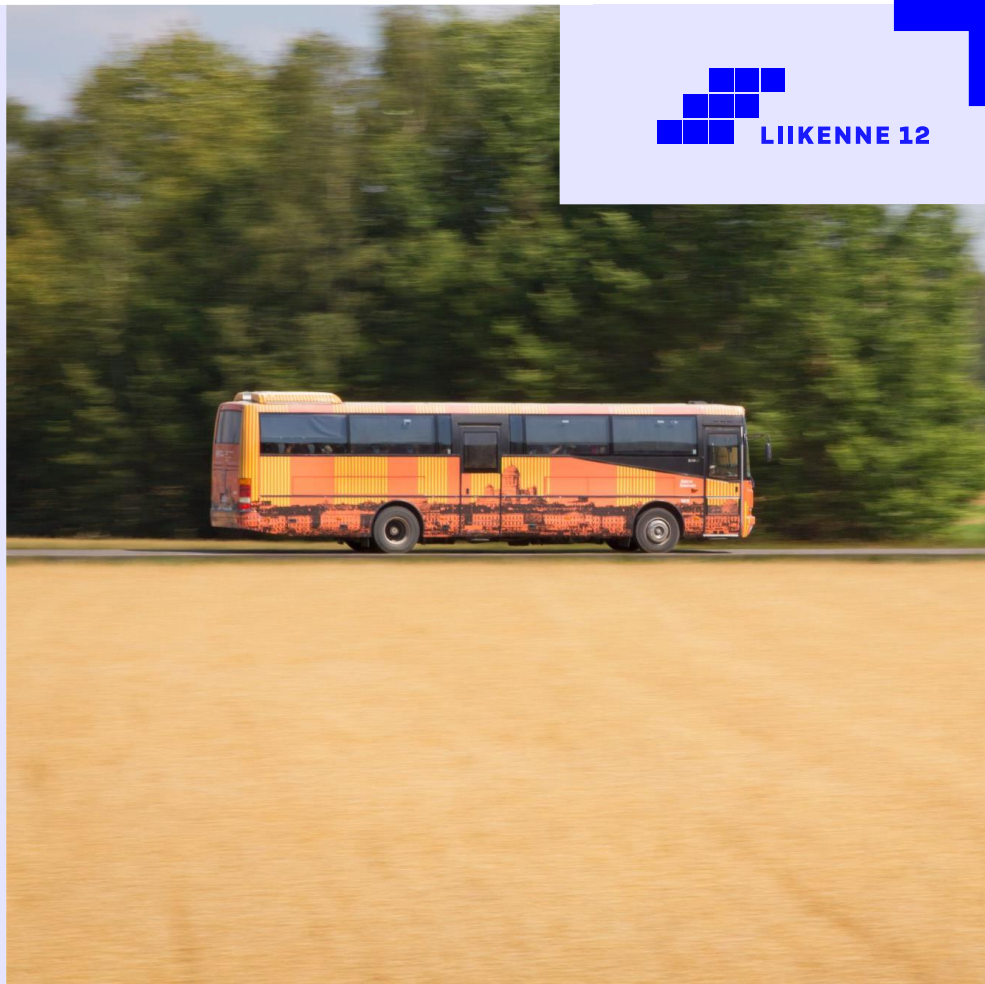
Miten saavutettavuutta voidaan mitata?

1. Infrastruktuurinäkökulma
 - matka-aika, matkan pituus, ruuhkautumisaste jne.
 2. Sijaintiperusteinen
 - Kuinka paljon toimintoja voidaan saavuttaa tietyistä pisteistä tietyssä ajassa (työpaikat, aluekeskus jne.)
 3. Henkilöperusteinen
 - Yksilöllinen tieto aika- ja matkabudjetista
 4. Hyötyperusteinen
 - Yksilön hyöty, kuluttajan ylijäämä
- Saavutettavuustarkastelut perustetaan nykyään infrastruktuuri- ja sijaintinäkökulmalle
 - Jatkossa Traficomissa kehitteillä olevilla liikennemalleilla voidaan tuottaa rahallisia arvioita (henkilö- ja hyötyperusteinen näkökulma)

Saavutettavuuden tilannekuva: Henkilöliikenne

Henkilöliikenteen saavutettavuuden kolme tarkastelutasoa

- Alueiden sisäinen saavutettavuus
- Alueiden välinen saavutettavuus
- Kansainvälinen saavutettavuus



Alueiden sisäinen saavutettavuus

- Alueelliseen saavutettavuuteen henkilöliikenteessä kuuluvat mm.
 - Koulu- ja opiskelumatkat
 - Päivittäiset työmatkat
 - Arjen asiointit ja kaupassakäynnit
- Alueellinen saavutettavuus on korostetusti:
 - Palvelujen ja palveluverkon (mm. koulut, terveydenhuolto) suunnittelua
 - Liikennepalvelujen suunnittelua
- **Kunnat, joukkoliikenteen toimivaltaiset viranomaiset ja muut alueelliset toimijat vastaavat riittävän saavutettavuuden toteutumisesta ja usein myös tavoitteiden määrittelystä (ellei lakisäätteistä)**

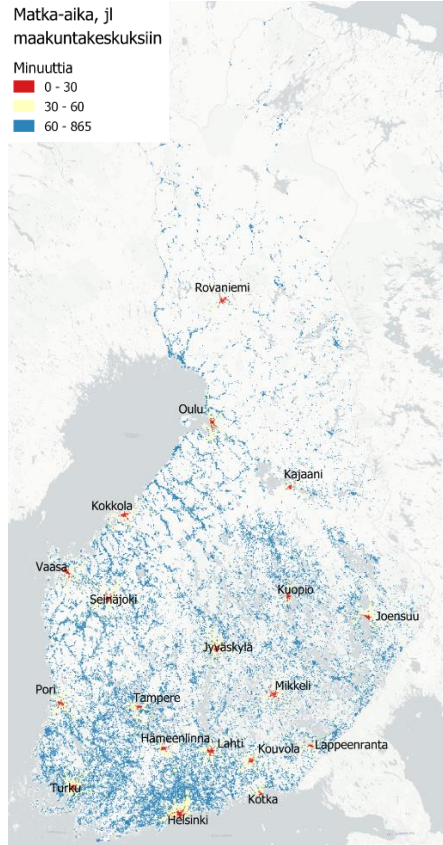
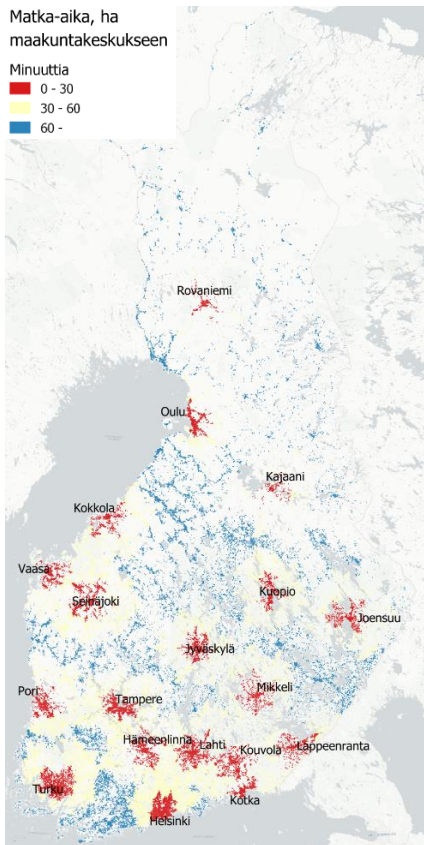
Alueiden sisäinen saavutettavuus ja suhde valtakunnalliseen liikennejärjestelmäsuunnitelmaan

- Alueiden sisäinen saavutettavuus muodostaa osan alueiden välistä sekä kansallista saavutettavuutta
- **Tarkastelun näkökulma valtakunnallinen** esim.
 - ei tarkastella yhteyksiä yhdestä kylästä keskussairaalaan, vaan koko maan väestön pääsyä maakuntakeskuksiin

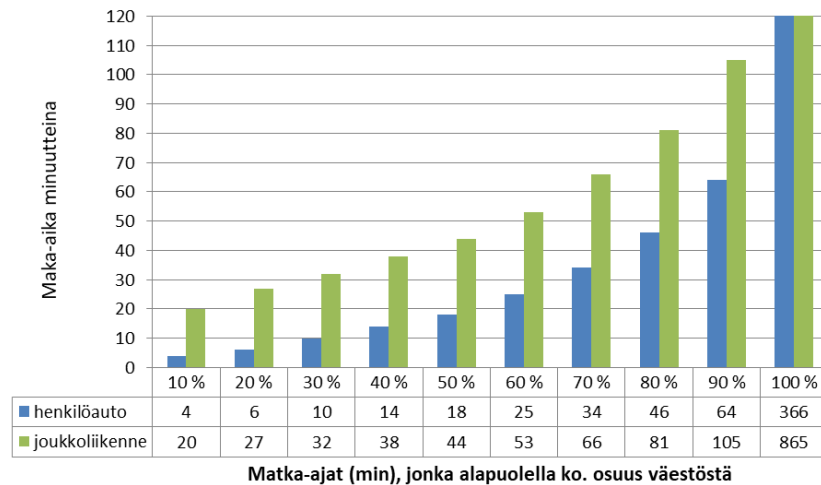
Kansalaisten näkemyksiä alueiden sisäiseen saavutettavuuteen

- Työ- ja opiskelumatkoihin kaikilla kulkumuodoilla ollaan melko tyytyväisiä eri puolilla maata
- Asuinseudun joukkoliikenteeseen suhtaudutaan neutraalisiti tai lievän positiivisesti
- Tyytyväisimmin suhtaudutaan joukkoliikenteen turvallisuuteen ja esteettömyyteen sekä kulkuun pysäkeille
- Tyytymättömmimpiä ollaan iltojen ja viikonloppujen tarjontaan, lipun hintoihin ja ylipäättään yhteyksien olemassaoloon
- Oman asuinseudun joukkoliikenteeseen ollaan tyytymättömämpiä kuin kaukoliikenteeseen
- Asukkaat itse näkevät tärkeimpänä oman asuinseudun joukkoliikenteen ja kevyen liikenteen kehittämisen

Saavutettavuus lähimpään maakuntakeskukseen



Matka-aika lähimpään maakuntakeskukseen

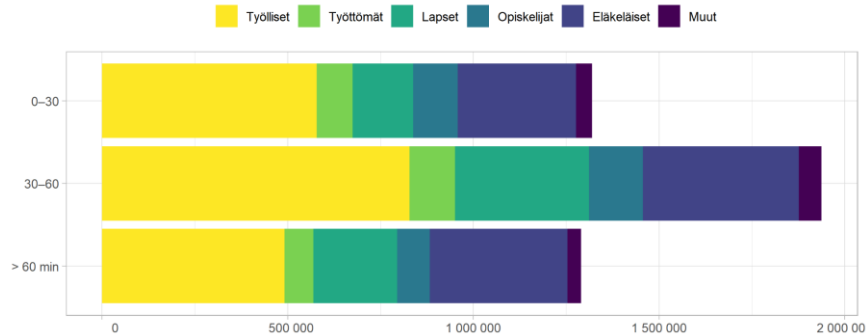
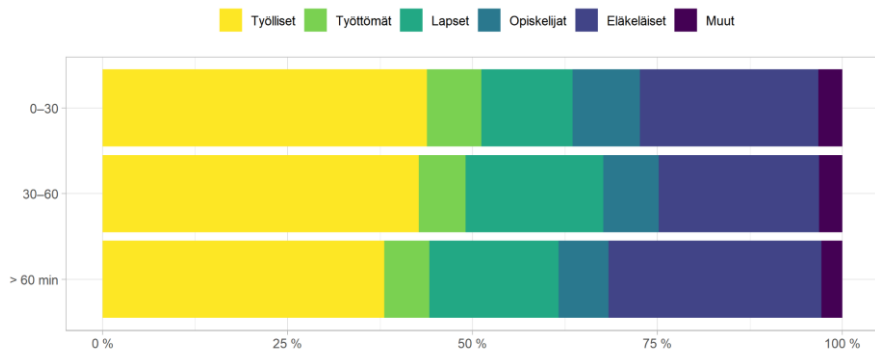


Huomioita:

- Saavutettavuus henkilöautolla on erinomaista: 70 % väestöstä asuu runsaan puolen tunnin matka-ajan päässä lähimmästä maakuntakeskuksesta
- Saavutettavuus joukkoliikenteellä on paljon heikompaa, mutta kohtuullista (riippuen määrittelystä): 70 % väestöstä runsaan tunnin matka-ajan päässä maakuntakeskuksesta

Väestölliset tarkastelut maakuntakeskusten saavutettavuuteen liittyen

Suomen väestö joukkoliikenteen 30 ja 60 minuutin matka-aikavyöhykkeillä maakuntakeskuksista



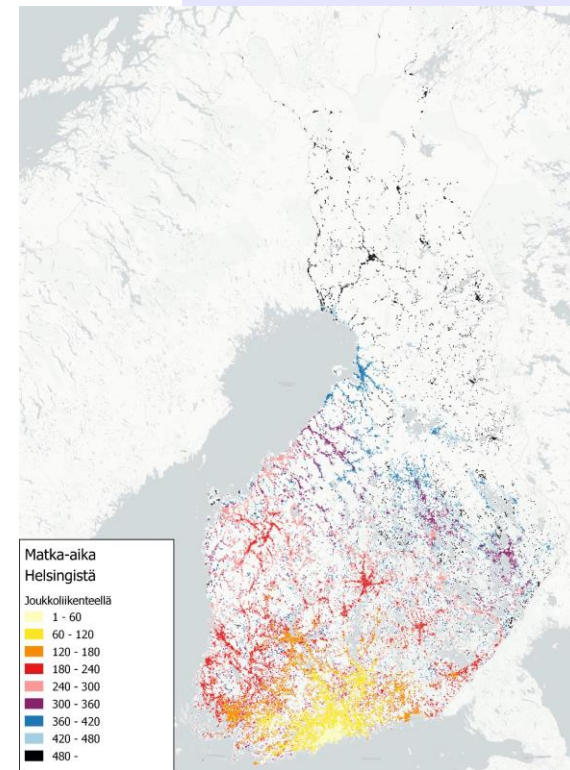
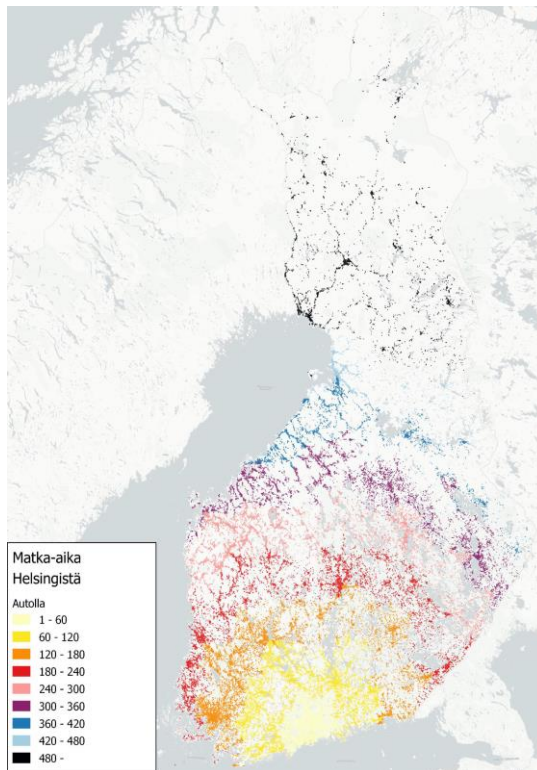
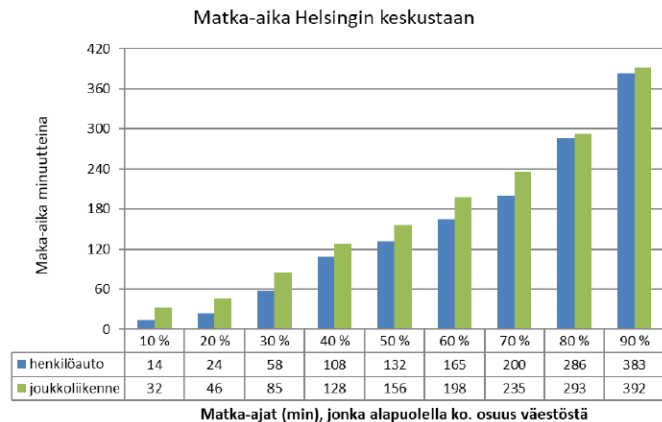
Huomioita:

- Eri väestöryhmät sijoittuvat varsin tasaisesti eri matka-aikavyöhykkeille, esim. matka-ajaltaan maakuntakeskuksia lähimpänä asuvien ja kauimpana asuvien väestörakenne on hyvin samanlainen
- Suurin joukko suomalaisista asuu 30-60 minuutin joukkoliikenteen matka-aikavyöhykkeellä. Tällä vyöhykkeellä korostuu myös muita suurempi lasten osuus.

Alueiden välinen saavutettavuus

- Alueiden väliseen saavutettavuuteen henkilöliikenteessä kuuluvat mm. seuraavat yhteydet:
 - Päivittäiset työmatkat suuriin keskuksiin
 - Kaupunkien välinen työmatka-asiointi
 - Vapaa-ajan matkat (mökkimatkat, matkailu)
- Keskeisiä tarkastelukohteita:
 - yhteydet Helsinkiin eri puolilta maata
 - yhteydet niiden kaupunkien välillä, joiden välillä merkittävää pendelöintiä tai muuta matkustamista
 - Tyytyväisyys pitkän matkan joukkoliikenteeseen
 - Joukkoliikenteen kilpailukyky suhteessa henkilöautoiluun

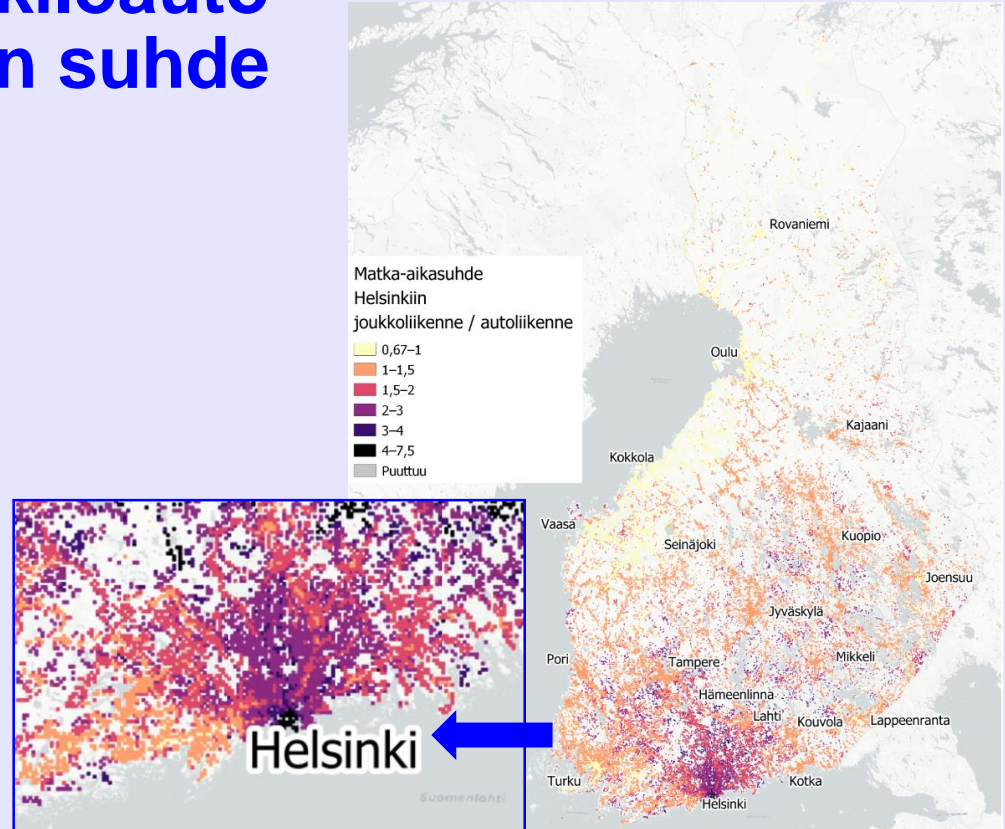
Helsingin saavutettavuus eri puolilta maata



- Kun matka-ajat ovat alle 2 tuntia, pääsee henkilöautolla huomattavasti laajemmalta alueelta Helsingin keskustaan kuin joukkoliikenteellä.
- Tätä pidemmällä matkoilla matka-aikaerot kulkutapojen välillä eivät kuitenkaan enää kasva.

Helsingin saavutettavuus: Joukkoliikenne- ja henkilöauto- matkojen matka-aikojen suhde

- Kun tarkastellaan nopeimman joukkoliikennematkan ja henkilöautomatkan matka-aikojen suhdetta, yleiskuva on varsin hyvä
- Etelässä ja Helsingin seudulla nopeammat henkilöautomatkat eivät johdu joukkoliikenteen heikosta tasosta, vaan nopeat henkilöautomatkat mahdollistavasta tiverkosta



Joukkoliikenne- ja henkilöautomatkojen matka-aikojen suhde kaupunkien välillä

- Joukkoliikenne on erittäin kilpailukykyinen vaihtoehto kaupunkien välisessä matka-aikatarkastelussa.
- Pääosalla yhteysväleistä joukkoliikenne on nopeampi kuin henkilöauto (matka-aikojen suhdeluku < 1)
- Erityisesti lentoyhteydet ovat nopeita (pienimmät lukuarvot)
- Lyhyemmillä yhteysväleillä henkilöauto on nopeampi (matka-aikojen suhdeluku > 1), mutta joukkoliikennekin varsin kohtuullinen

Lähde: Väylävirasto 41/2019

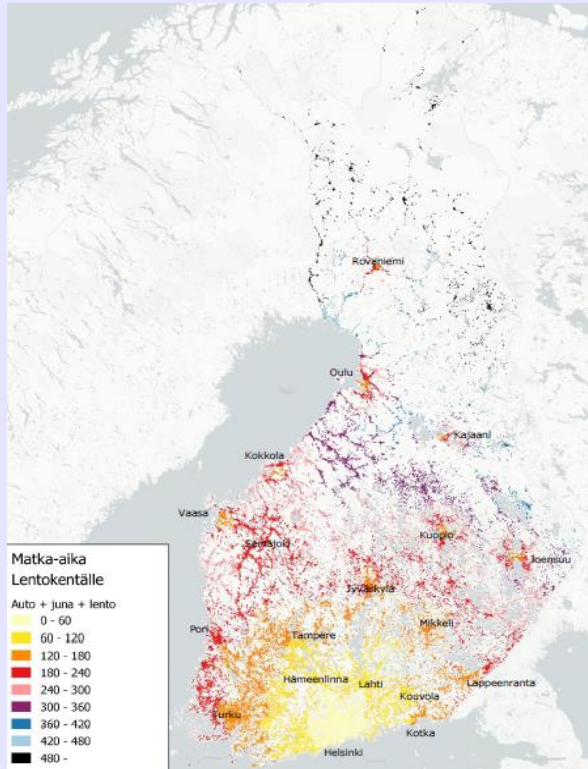
Nopeimman joukkoliikenne- ja henkilöautomatkan matka-aikojen suhde				
	Helsinki	Tampere	Oulu	Turku
Helsinki		0,83	0,35	1,01
Tampere	0,83		0,68	0,89
Oulu	0,35	0,64		0,75
Turku	1,01	0,88	0,77	
Jyväskylä	0,73	0,73	1,00	0,95
Lahti	0,73	1,05	1,04	1,02
Kuopio	0,51	0,90	1,17	0,98
Pori	1,10	1,08	0,92	1,26
Kouvola	0,84	1,01	1,06	1,01
Joensuu	0,48	0,94	1,28	0,94
Lappeenranta	0,78	0,92	1,09	0,94
Hämeenlinna	0,96	0,80	0,76	0,92
Vaasa	0,47	0,71	1,10	1,03
Seinäjoki	0,65	0,47	0,69	0,76
Rovaniemi	0,28	0,73	0,82	0,79
Mikkeli	1,02	1,19	1,09	1,12
Kotka	1,38	1,18	1,10	1,40
Salo	0,99	1,34	0,89	0,75
Porvoo	1,28	1,56		1,56
Kokkola	0,64	0,53	0,75	1,00
Rauma	1,31	1,36	1,19	1,16
Kajaani	0,43	0,93	0,93	0,99
Iisalmi	0,96	0,94	1,24	0,99
Kemi	0,37	0,68	0,73	0,77

Matka-ajat kuvaavat arkipäivän nopeimpia aikataulun mukaisia yhteyksiä. Aikojen laskenta kuvattu Väylän julkaisun sivulla 23.

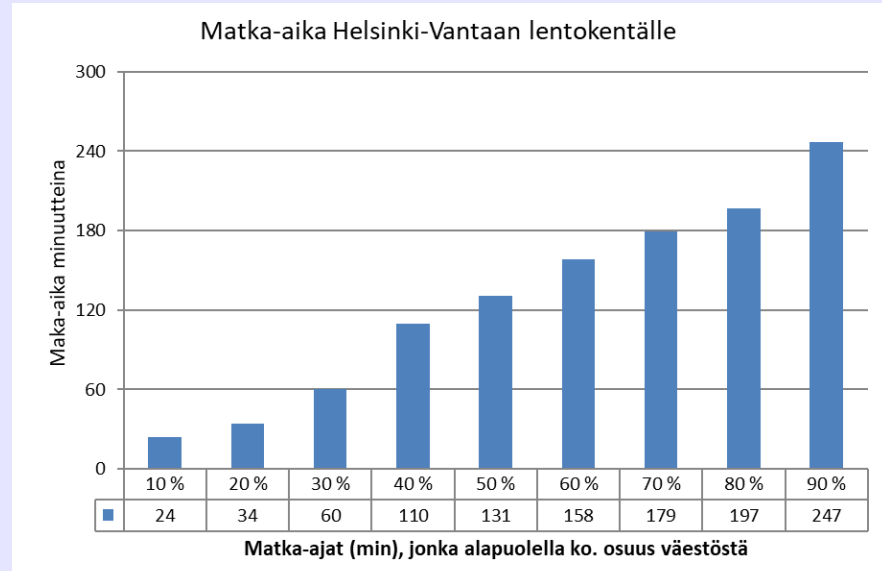
Kansainvälinen saavutettavuus



Matka-aika Helsinki-Vantaan lentoasemalle (minuuttia) nopeimmalla kulkutapayhdistelmällä



Minuuttia



Johtopäätöksiä henkilöliikenteen saavutettavuudesta

- Maakuntakeskusten saavutettavuustarkasteluiden mukaan alueiden sisäinen saavutettavuus on hyvä henkilöautolla ja kohtuullinen joukkoliikenteellä.
- Väestötarkastelu osoitti, ettei väestöryhmien välillä ole eroja alueiden sisäisessä saavutettavuudessa.
- Helsingin saavutettavuus:
 - Henkilöautolla varsin hyvä eteläisessä Suomessa
 - Joukkoliikenteen kilpailukyky kasvaa pidemmällä matkoilla
 - Joukkoliikenteen saavutettavuudessa näkyy alueellisia eroja.
- Muiden kaupunkien välinen saavutettavuus:
 - Joukkoliikenne tarjoaa useimmilla yhteyksillä nopeampia matka-aikoja kuin henkilöauto, joskin joukkoliikenteen eri kulkumuodot eri tasoisia.
- Kansainvälinen saavutettavuus Helsinki-Vantaan lentoaseman kautta on hyvä, varsinkin lentoasemapaikkakunnalta.