

Puumarkkinatyöryhmä 25.9.2020

Aarre Peltola

1. Puukauppatilaston kehittämisen esiselvitys
2. Työhyvinvointi puuhuoltoketjussa

1.1 Puukauppatilaston kehittämisen esiselvitys

- Kysely lähti 98 puun ostajalle, vastasi 41 yritystä
- Kysely Webropolilla, lähetettiin vuodenvaihteen jälkeen
- Kohdejoukkona suurimmat puukauppaa tekevät yritykset ja kaikki metsänhoitoyhdistykset
- Vastaajina yritysten metsäjohtajat/metsäpäälliköt ja metsänhoitoyhdistysten toiminnanjohtajat
- Raportti kirjoitettu niin, että vastaajien tietosuoja säilyy



1.2 Kokorunkohinnoittelu

Vastanneiden yritysten puumäärästä vain alle neljä prosenttia ostettiin kokorunkohinnoittelulla

Yritykset pystyisivät ilmoittamaan kokorunkohinnoiteltua puuta tilastoon

Kokorunkohinnoittelun puun jakaminen tilastoinnissa rungon kokoluokkiin aiheuttaa vaikeuksia

Kokorunkohinnoittelun puun määrä ja mahdollisesti keskihinta olisivat tilastoitavissa

Menetelmää ei käytetä paljon, minkä vuoksi salaukset ongelmallisia

1.3 Bonukset

Varsin harvat yritykset käyttävät bonusjärjestelyä

Jos tilastoitaisiin bonuksia erillisenä eränä, ongelmaksi nousisi bonuksia käyttävien yritysten vähäisyys

Bonusten loppusumma ei välttämättä ole tiedossa kaupantekohetkellä

Vastaukset jakautuneet siten, että osa vastaajista haluaisi bonusten olevan osa tilastointia osa taas ei

Bonus voi tälläkin hetkellä sisältyä kauppakirjaan merkittyyn hintaan

Ratkaisuna voisi olla ohjeistus liittää (jos mahdollista)/jättää liittämättä bonus osaksi puutavaran kauppahintoja

1.4 Hinnantarkistukset

Hintoja kompensoidaan lähinnä ylöspäin

Kompensointi voi olla täysimääräistä tai vain osittaista

Palautteessa todettiin usein, että hinnantarkistuksia ei pysty huomioimaan tilastoinnissa millään tavalla

Johtopäätös olikin, että ilmiötä ei pysty tilastoimaan kaupantekohetkellä kerätyistä hinnoista

1.5 Muut puukaupan lisät

Voivat olla hyvin monenlaisia

Tietoa ei ollut yritysten mukaan useinkaan saatavissa yritysten tietojärjestelmistä

Lopullisia lisiä ei monesti tiedetä kaupantekohetkellä

Johtopäätös oli, että muiden puukaupan lisien tilastointi ei onnistu.



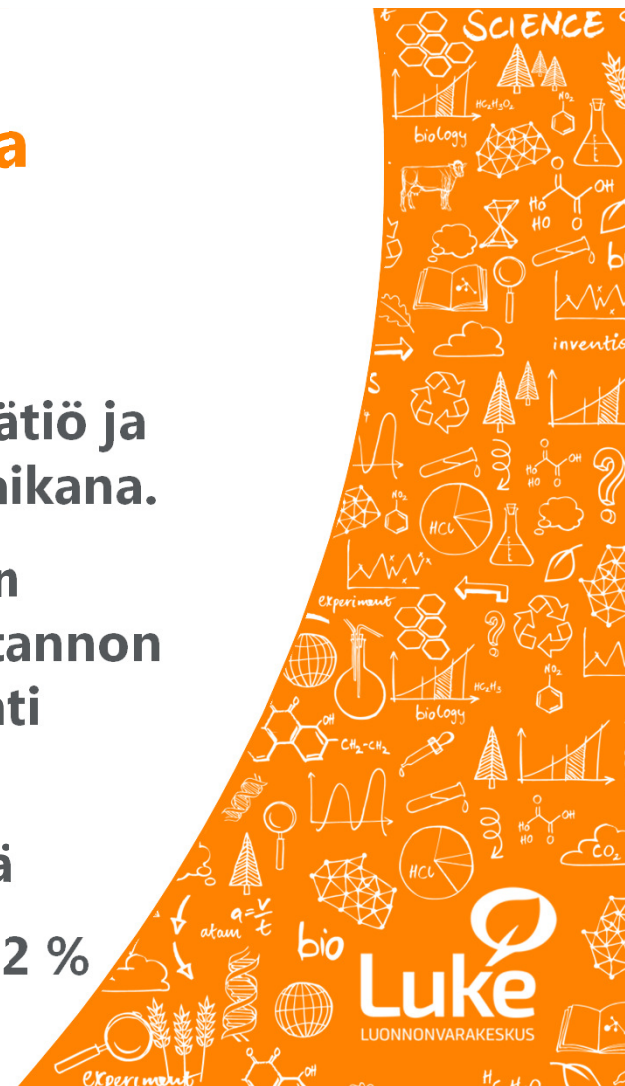
2.1 Työhyvinvointi puuhuoltoketjussa

Puuhuoltoketjussa työskentelevien ihmisten työhyvinvointia selvitettiin Luken kokeellisessa tilastohankkeessa: Rahoittajat Metsämiesten Säätiö ja MMM. Loppuraportti valmis marraskuun 2020 aikana.

Puuhuoltoketjun toimivuus muodostaa perustan suomalaisen metsäteollisuuden ja energian tuotannon puun hankinnalle. Ketjun ihmisten työhyvinvointi voitelee ketjun toiminnan.

Puuhuoltoketjussa työskentelee 14 000 henkilöä

Kyselyitä lähti 4 000, vastasi 1282, vastausaste 32 %



2.2 Kyselyn teemat ja puuhuolto- ketjun työllisten ryhmittely

Selvitettävät teemat olivat 1) työmäärä, 2) työtyytyväisyys, 3) työkyky ja terveys, 4) kuormittuminen, 5) vuorovaikutus ja sosiaaliset suhteet ja 6) palautuminen, elintavat ja jaksamisen tuki

Aineistoa ryhmiteltiin ammattiryhmiin; a) metsurit ja metsätyöntekijät, b) metsätyökoneiden kuljettajat, c) puutavara-autojen kuljettajat ja d) puuhuoltoketjun toimihenkilöt

Aineistoa ryhmiteltiin myös ammattiaseman mukaan; a) palkansaajat, b) yksinyrittäjät ja c) työnantajayrittäjät

2.3 Kyselyn teemojen sisältö

TYÖHYVINVOINTI PUUHUOLTOKETJUSSA 1 282 vastausta posti- ja verkkokyselyyn

<u>A. TYÖMÄÄRÄ</u> -työtunnit viikossa -työn määrä jaksamiseen nähden -töiden ruuhkautuminen	<u>B. TYÖTYTYTYVÄISYYS</u> -tyytyväisyys nykyiseen työhön, työoloihin -työn merkityksellisyys ja tärkeys -haitat työympäristössä	<u>C. TYÖKYKY JA TERVEYS</u> -työkykyindeksi -terveydentilan mahd. haitta työssä -poissaolopäivät sairauden yms. takia -työskenteleminen sairaana
<u>D. KUORMITTUMINEN</u> -vaikeuksien kasaantuminen -poikkeuksellinen väsymys -työn rasittavuus -kielteiset tunteet työssä -stressi, -WHO-5 hyvinvointiasteikko	<u>E. VUOROVAIKUTUS JA SOSIAALISET SUHTEET</u> -tuki ja apu työssä -tiedonkulku työssä -voiko vaikuttaa itseä koskeviin asioihin työssä -tyytyväisyys ihmissuhteisiin -yksinäisyys	<u>F. PALAUTUMINEN, ELINTAVAT JA JAKSAMISEN TUKI</u> -palautuminen työkuormituksesta -nukkuminen -elintavat: liikunta, lomat, ruokailut, tupakointi, alkoholi -miten parantaa omaa jaksamista

2.4 Työhyvinvointi puuhuoltoketjussa tulosten vertailu muihin tutkimuksiin

Terveyden ja hyvinvoinnin laitoksen FinSote 2018 –tutkimus

Hyvä vertailukohde, kyselyn kohdevuosi sama ja kyselymenetelmä sama. Kysely ei kuitenkaan kohdistu työllisiin, vaan Suomessa asuvaan väestöön.

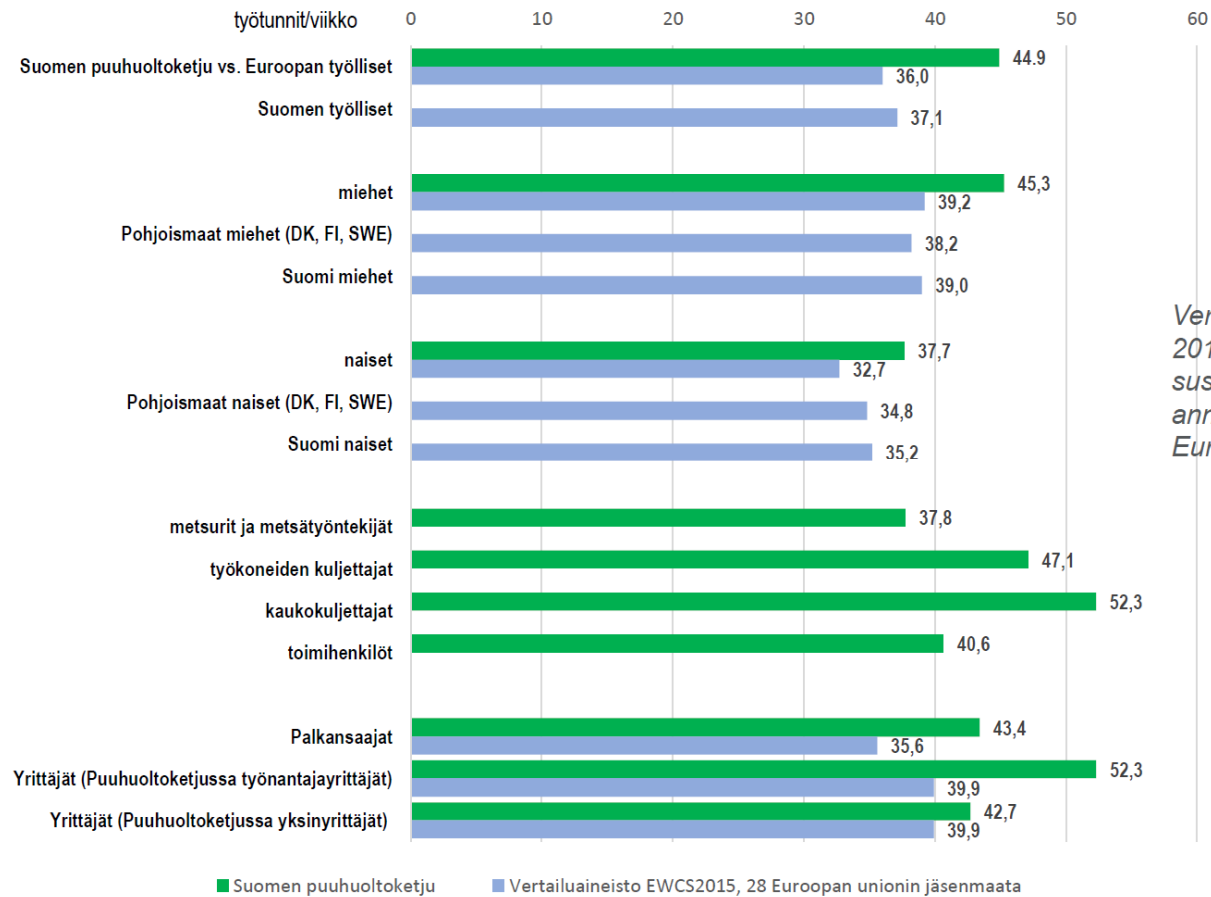
Eurooppalainen työolosuhdekysely EWCS2015

Eurooppalainen työolosuhdekysely, mukana EU28 maat, vastasivat yli 15 -vuotiaat työelämässä olevat henkilöt

Työterveyslaitoksen Työ- ja terveys 2012 -tutkimus

Aineisto jo hieman vanha, kohdistuu suomalaisiin työssäkäyviin henkilöihin

2.5 Työmäärä viikkotyötunteina



Verranneaineisto: Eurofound 2017. Working time patterns for sustainable work. Statistical annex. Publications Office of the European Union, Luxembourg.

Työhyvinvointi puunhuoltoketjussa

Teema

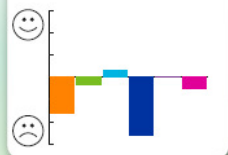
kuormittuminen palautuminen työkyky työtaakka työtyytyväisyys vuorovaikutus

Positiivinen arvo tarkoittaa keskimääräistä parempaa työhyvinvointia

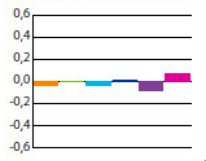
- + Työkyky koetaan hyväksi
- Kuormittumisen ja työtaakan osalta tilanne heikoin
- Myös vuorovaikutus ja palautuminen keskimääräistä heikompaa



Toimihenkilöt

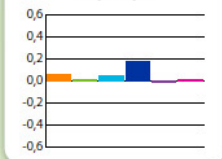


Puun kaukokuljettajat



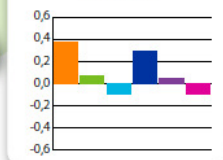
- + Vuorovaikutus positiivisin
- Työtyytyväisyys heikoin

Metsäkoneiden kuljettajat



- + Työtaakaan ollaan tyytyväisiä
- + Myös kuormittumisen ja työkyvyn osalta tilanne hyvä
- Työtyytyväisyys lievästi alle keskiarvon

Metsurit



- + Kuormittumisen ja työtaakan osalta tilanne erinomainen
- Työkyky koetaan heikoimmaksi

Kiitos!

Sähköposti

aarre.peltola@luke.fi

Puhelin

358295325468

Osoite

Latokartanonkaari 9, 00790 Helsinki

