



Budjettiosasto  
Rakenneyksikkö

## (Osa)työkyvyttömyyseläkkeiden joustomalli<sup>1</sup>

Muistiossa tarkastellaan työkyvyttömyyseläkkeiden joustomallin (joustosumma kaksi kertaa kuukausikohtainen suojaosa) työllisyysvaikutuksia. Tarkastelu keskittyy pääosin osatyökyvyttömyyseläkeläisiin, koska heillä työnteko on yleistä, kun taas täyttä työkyvyttömyyseläkettä saavista vain pieni osa työskentelee.<sup>2</sup>

- Työllisyysvaikutuksia voi syntyä kahden eri mekanismin kautta:
  - Vaikutus (osa)työkyvyttömyyseläkkeen saajien työntekoon
    - Ansaintasäännöt vaikuttavat siihen, kuinka paljon etuudensaajat voivat ansaita etuuden rinnalla. Tämä vaikuttaa työnteon kannustimiin etenkin ansaintarajan läheisyydessä
  - Vaikutus siirtymiin (osa)työkyvyttömyyseläkkeelle ja sieltä pois
    - Ansaintasäännöt vaikuttavat (osa)työkyvyttömyyseläkkeen houkuttelevuuteen. Tällä voi joissain tapauksissa olla vaikutusta siihen, kuinka moni hakee ja saa työkyvyttömyyseläkettä sekä siihen, kuinka moni työkyvyttömyyseläkettä saava hakeutuu etuudelta pois, jos työkyky palautuu
- Joustomallin arvioidaan lisäävän osatyökyvyttömyyseläkeläisten työntekoa noin 300–1000 henkilötyövuodella. Tätä kautta syntyvä julkisen talouden vaikutus olisi noin 9–29 miljoonaa euroa julkista taloutta vahvistava. Vaihteluvälin yläreunaa voidaan pitää optimistisena ja vaikutus jää todennäköisesti lähemmäs vaihteluvälin alareunaa.
  - Arviossa on hyödynnetty sekä suomalaisiin aineistoihin perustuvaa kuvailevaa tilastotarkastelua että kansainväliseen tutkimuskirjallisuuteen perustuvaa arviota
  - Molempiin arvioihin liittyy huomattavaa epävarmuutta
- Joustomallin ei arvioida merkittävästi lisäävän osatyökyvyttömyyseläkkeelle hakeutumista tai vähentävän sieltä poistumista. Tätä kautta mahdollisesti syntyvän negatiivisen työllisyysvaikutuksen arvioidaan siten jäävän todennäköisesti vähäiseksi.
  - Aiempi tutkimus viittaa siihen, että ansaintarajoilla tai näitä vastaavilla taloudellisilla kannustimilla ei olisi merkittäviä vaikutuksia työkyvyttömyyseläkesiirtymiin.
- Täyttä työkyvyttömyyseläkettä saavilla työllisyysvaikutusten arvioidaan jäävän vähäisiksi

<sup>1</sup> HUOM! Muistiossa käsitellään toistaiseksi myönnettyjä osatyökyvyttömyyseläkkeitä ja osakuntoutustukia yhtenä joukkona, johon viitataan termillä osatyökyvyttömyyseläke. Toistaiseksi myönnettyjä täysiä työkyvyttömyyseläkkeitä ja täysiä kuntoutustukia käsitellään yhtenä joukkona, johon viitataan termillä täysi työkyvyttömyyseläke.

<sup>2</sup> Vuoden 2024 joulukuussa työssä oli 80,4 prosenttia osatyökyvyttömyyseläkkeensaajista vastaavan osuuden ollessa 10,4 prosenttia täyttä työkyvyttömyyseläkettä saaneilla (mukana henkilöt, joilla maksettu työeläkettä).  
Lähde: [ETK, Eläkeläisten työnteko](#), vierailtu 8.1.2026

## Nykytila ja ehdotettu joustomalli

Optimaalisessa tilanteessa (osa)työkyvyttömyysetuudelle hakeutuvat vain ihmiset, joiden työkyky on heikentynyt etuussääntöjen edellyttämällä tavalla. Etuuspäätöksen tekijät eivät kuitenkaan voi täsmällisesti havaita työkyvyttömyysetuuden hakijan työkykyä. Ansaintasäännöillä kuten ansaintarajoilla voidaan pyrkiä vaikuttamaan etuudelle hakeutumiseen; niillä voidaan pyrkiä varmistamaan, että henkilöiden, joilla jäljellä olevaa työkykyä on enemmän, on houkuttelevampaa pysyä työelämässä kuin hakea etuutta. Kääntöpuolena on, että ansaintasäännöt vaikuttavat myös etuuden saajien työn teon kannustimiin. Ansaintaraja ja siihen liittyvä etuuden menettämisen pelko luovat vahvan kannustimen olla ansaitsematta ansaintarajaa enemmän, vaikka työkyky sen sallisikin. Ansaintarajoihin liittyy tasapainottelua näiden kahden vaikutuksen välillä.

### *Työeläkepuolen työkyvyttömyyseläkkeet*

Nykytilassa osatyökyvyttömyyseläkkeen ja osakuntoutustuen rinnalla voi ansaita 60 prosenttia eläkettä edeltävästä ansiotasosta tai vähintään täyden takuueläkkeen (986,30 eur/kk vuonna 2025) verran. Jos työansiot ylittävät ansaintarajan, eläkkeen maksu keskeytetään ja eläke jätetään lepäämään.<sup>3</sup> Soveltamiskäytännössä ansaintarajan satunnaisilla ylityksillä ei ole ollut vaikutusta, vaan lepäämään laittamisessa on edellytetty kolmen kuukauden yhdenjaksoista ylitystä.

Täysi työkyvyttömyyseläke laitetaan lepäämään ja eläkkeen maksu keskeytetään, jos työstä saadut ansiot ylittävät 60 prosenttia vakiintuneesta ansiosta tai vähintään täysimääräisen takuueläkkeen määrän (986,30 euroa kuukaudessa vuonna 2025). Eläkettä ei laiteta lepäämään, jos työansiot ylittävät ansiorajat vain yhtenä tai kahtena peräkkäisenä kuukautena. Jos eläkkeensaajan työansiot ylittävät 40 prosenttia eläkettä edeltävästä ansiotasosta sekä täysimääräisen takuueläkkeen määrän yli vuoden ajan, voi ylitys johtaa täyden työkyvyttömyyseläkkeen muuttamiseen osatyökyvyttömyyseläkkeeksi<sup>4</sup>.

Ehdotus on, että nykytila korvattaisiin ns. joustomallilla. Joustomallissa täyden työkyvyttömyyseläkkeen suojaosa on 40 prosenttia ja osatyökyvyttömyyseläkkeen 60 prosenttia vakiintuneesta keskiansiosta, kuitenkin vähintään täyden takuueläkkeen määrä. Kuukausikohtaisen suojaosan päälle tulee kalenterivuositainen joustosumma, jonka suuruus on 2 kertaa kuukausikohtainen suojaosa. Jos työansiot jonain kuukautena ylittävät kuukausikohtaisen suojaosan, suojaosan ylittävät työansiot vähennetään joustosummasta. Kun kalenterivuoden joustosumma on kulutettu loppuun, suojaosan ylittävät työansiot vähentävät maksettavan työkyvyttömyyseläkkeen määrää. Vähennettävä määrä on enintään ylityskuukauden eläkkeen suuruinen. Täysi työkyvyttömyyseläke muutetaan osatyökyvyttömyyseläkkeeksi, jos suojaosa ylittyy yhtäjaksoisesti 12 kuukautena. Osatyökyvyttömyyseläke lakkautetaan, jos suojaosa ylittyy yhtäjaksoisesti 24 kuukautena.

### *Kansaneläkkeet ja takuueläke*

Nykytilassa kansaneläkelain mukaista työkyvyttömyyseläkettä saava voi ansaita enintään täysimääräisen takuueläkkeen verran (986,30 eur/kk vuonna 2025). Kansaneläkelain mukaisen työkyvyttömyyseläke ja työkyvyttömälle myönnetyn takuueläkkeen maksaminen keskeytetään ja eläke jätetään lepäämään, jos eläkkeensaajan työansiot ylittävät täysimääräisen takuueläkkeen määrän. Eläkettä ei jätetä lepäämään, jos eläkkeensaajan työansiot ylittävät edellä mainitut ansiorajat vain yhtenä tai kahtena peräkkäisenä kuukautena. Ehdotus on, että nykytila korvataan joustomallilla. Joustomallissa kuukausikohtainen suojaosa

<sup>3</sup> Laki 738/2009

<sup>4</sup> edellyttää työkyvyn muuttumista

on täysimääräisen takuueläkkeen suuruinen. Tämän päälle tulee kalenterivuosi-kohtainen joustosumma, joka on 2 kertaa täysimääräisen takuueläkkeen suuruinen. Työkyvyttömyyseläke/takuueläke lakkautetaan, jos suojaosa ylittyy 12 peräkkäisenä kuukautena

### Tutkimuskirjallisuus

Suomalaista tutkimusta (osa)työkyvyttömyyseläkkeen ansaintarajojen vaikutuksista ei ole. Paukkeri ja Ravaska (2025) ovat kuitenkin tarkastelleet kuvailevasti osatyökyvyttömyyseläkeläisten työansioita ja havaitsevat työansioissa kasautumista ansaintarajan läheisyyteen. Arviolta noin 44 prosentilla havainnoista työansiot ovat 50–60 prosenttia vakiintuneesta ansiotasosta. Kasautuminen ansaintarajan läheisyyteen viittaa siihen, että ansaintarajat ovat osatyökyvyttömyyseläkeläisille merkityksellinen työkyvyttömyyseläke-etuusjärjestelmän piiri (Ravaska ja Paukkeri 2025). Tutkimuksen simuloinnit viittaavat myös siihen, että taloudellisilla kannustimilla on keskeinen merkitys työntarjontapäätösten kannalta.

Kansainvälisestä tutkimuskirjallisuudesta valtaosa keskittyy tarkastelemaan vaikeammista työkyvyn rajoitteista kärsiviä henkilöitä. Tiedossa on vain muutamia tutkimuksia, joissa tarkastelu on kohdistunut lievemmistä työkyvyn rajoitteista kärsiviin henkilöihin. Krekó ym. (2024) tarkastelevat ansaintarajan laskun vaikutuksia lievemmistä työkyvyn rajoitteista kärsivien työkyvyttömyysetuuden saajien työntekoon Unkarissa. He havaitsevat, että alemman ansaintarajan aikana työkyvyttömyysetuudelle siirtyneet työskentelivät yhtä usein kuin korkeamman ansaintarajan aikana etuudelle siirtyneet, mutta työssä olevien työtunnit olivat keskimäärin 7 prosenttia ja ansiot 16 prosenttia alhaisemmat.

Campolieti ja Riddell (2012), Kostol ja Mogstad (2014), Zaresani ja Olivo-Villabrille (2022), Ruh ja Staubli (2019) sekä Levere ym. (2025) ovat tarkastelleet työkyvyttömyyseläkejärjestelmän ansaintasääntöjen vaikutusta vaikeammista työkyvyn rajoitteista kärsivillä henkilöillä. Kostol ja Mogstad (2014) tarkastelevat Norjassa toteutettua uudistusta, jossa ansaintarajan ylitystä seuraava etuuspudotus korvattiin etuuden lineaarisella vähenemällä<sup>5</sup>, minkä lisäksi työansioiden enimmäismäärää, joka etuuden rinnalla oli mahdollista ansaita, nostettiin. Muutoksen myötä ansaintarajan<sup>6</sup> yläpuolella olevien osuus nousi 8,5 prosenttiyksikköä ja vuosiansiot kasvoivat noin 110 prosenttia<sup>7</sup>. Ruh ja Staubli (2019) puolestaan tarkastelevat Itävallassa etuus- ja verojärjestelmän synnyttämää implisiittisen veroasteen hyppyä työkyvyttömyysetuuden saajilla ansaintarajan ylityessä. He havaitsevat kasautumista juuri ansaintarajan alapuolelle, ja arvioivat ansaintarajaa hyödyntäen ansioiden rakenteelliseksi joustoksi 0,27<sup>8</sup>. He havaitsevat ansaintarajalla vaikutuksia myös työhön osallistumiseen. Kanadassa työkyvyttömyyseläkkeen anteliaammat ansaintasäännöt lisäsivät sekä työllisten osuutta että töissä olevien työntekoa (Zaresani ja Olivo-Villabrille 2022). Toisaalta Levere ym. (2025) eivät havainneet uudistuksella, jossa ansaintaraja laski, mutta samalla ansaintarajan ylittämiseen liittyvä jyrkkä etuuspudotus korvattiin etuuden asteittaisella vähenemällä, vaikutuksia ansiotuloihin, kokonaistuloihin tai työkyvyttömyysetuuksiin. Kokonaisuutena kansainvälinen tutkimuskirjallisuus viittaa siihen, että työkyvyttömyysetuuden saajilla usein on jäljellä olevaa työkykyä, jonka hyödyntämistä taloudellisilla kannustimilla voidaan edistää.

Tutkimuskirjallisuutta ansaintarajan vaikutuksista työkyvyttömyysetuussiirtymiin on rajallisemmin. Unkarissa työkyvyttömyysetuudelle hakeutuneiden määrässä tai etuudelta poistumisessa ei havaittu muutoksia

<sup>5</sup> Noin 0,6 dollaria jokaista ansaittua 1 dollaria kohden

<sup>6</sup> substantial gainful activity –limit, noin USD 1050 (tuolloin)

<sup>7</sup> Tulokset koskevat 18-49-vuotiaita etuuden saajia

<sup>8</sup> Jousto on arvioitu suhteessa (1-t), missä t=implisiittinen veroaste

ansaintarajan laskun myötä (Krekó ym. 2024). Alhaisemmalla ansaintarajalla etuudelle hakeutui keskimäärin hieman alhaisemman työkyvyn henkilöitä kuin korkeammalla ansaintarajalla. Mahdollisuudella ansaita työkyvyttömyyseläkkeen rinnalla 3 800 dollaria ilman, että se vaikuttaa etuuteen, ei havaittu Kanadassa vaikutuksia todennäköisyyteen siirtyä työkyvyttömyysetuudelle tai sieltä pois (Campolieti ja Riddell 2012). Tutkijat nostavat esiin, että vaikutus todennäköisesti riippuu työkyvyttömyysetuushakemusten arvioinnin tiukkuudesta. Val Castello (2017) on puolestaan tarkastellut osatyökyvyttömyyseläkeläisiin kohdistunutta uudistusta Espanjassa, Biskajan maakunnassa. Ennen uudistusta osatyökykyiset, jotka eivät tehneet töitä, olivat vapautettuja tuloverotuksesta. Uudistuksessa verovapaus poistettiin alle 56-vuotiailta osatyökyvyttömyyseläkeläisiltä. Uudistuksen jälkeen todennäköisyys siirtyä työkyvyttömyyseläkkeelle kasvoi, mutta Val Castello (2017) mukaan tulokset eivät tue sitä, että kasvu olisi johtunut uudistuksesta.

### **Työllisyysvaikutuksista**

Joustomallia sovellettaisiin sekä täyden työkyvyttömyyseläkkeen että osatyökyvyttömyyseläkkeen saajiin. Osatyökyvyttömyyseläkkeen saajat ovat varsin vahvasti työmarkkinoille kiinnittyneitä: vuoden 2024 lopussa osatyökyvyttömyyseläkettä saaneista 80 prosenttia oli töissä. Täyttä työkyvyttömyyseläkettä saaneilla työnteko on harvinaisempaa. Vuoden 2024 lopussa täyttä työkyvyttömyyseläkettä saaneista töissä oli noin 10 prosenttia<sup>9,10</sup> Näin ollen työllisyysvaikutusarviossa painopiste on osatyökyvyttömyyseläkkeen saajissa.

#### *Osatyökyvyttömyyseläkkeen saajat*

Joustomalli mahdollistaa vuositasolla enintään 70 prosentin<sup>11</sup> työansiot suhteessa vakiintuneeseen ansiotasoon ilman etuusvaikutuksia. Joustomallissa kannustin olla ylittämättä efektiivistä ansaintarajaa, joka muodostuu suojaosasta (60 prosenttia) ja joustosummasta, ei ole yhtä vahva kuin nykytilassa, sillä joustomallissa joustosumman ylittävät työansiot vähentävät maksettavan eläkkeen määrää enintään ylityskuukauden eläkkeen verran. Lisäksi vain joustosumman ylittävät työansiot vähentävät maksettavaa eläkettä. Nykytilassa kannustin olla ylittämättä suojaosaa on vahva, sillä eläkkeen maksu keskeytetään kokonaan vähintään kolmeksi kuukaudeksi, kun eläke laitetaan lepäämään.

Suomalaista tutkimusta ansaintarajojen vaikutuksista osatyökyvyttömyyseläkeläisten työntekoon ei ole. Valtaosa kansainvälisestä tutkimuskirjallisuudesta keskittyy tarkastelemaan vaikeammista työkyvyn rajoitteista kärsiviä henkilöitä. Koska jäljellä oleva työkyky todennäköisesti vaikuttaa ihmisen mahdollisuuksiin reagoida taloudellisiin kannustimiin, tekee tämä kansainvälisen tutkimuskirjallisuuden soveltamisesta haastavaa, sillä Suomen osatyökyvyttömyyseläkeläisillä on määritelmällisesti merkittävä määrä työkykyä jäljellä<sup>12</sup>. Joustomallin vaikutuksia osatyökyvyttömyyseläkeläisten työntekoon arvioidaan kahdella eri tapaa.

Ensimmäisessä tavassa hyödynnetään suomalaisiin aineistoihin perustuvia, kuvailevia tilastotarkasteluja. Kuvailevia tilastotarkasteluja hyödyntävä arvio perustuu myönteisen ja hylätyn osatyökyvyttömyyseläkepääätöksen saaneiden henkilöiden työansioiden vertailuun. Bound (1989) on käyttänyt hylätyn työkyvyttömyyseläkepääätöksen saaneita verrokkiryhmänä työkyvyttömyyseläkkeen saajille. Olettaen, että hylätyn päätöksen saaneet ovat terveempiä ja työkykyisempiä kuin myönteisen päätöksen saaneet,

<sup>9</sup> Mukana tarkastelussa ne, jotka ovat saaneet työeläkettä.

<sup>10</sup> Lähde: <https://www.etk.fi/tutkimus-tilastot-ja-ennusteet/tilastot/elakelaisten-tyonteko/> (vierailtu 20.1.2026)

<sup>11</sup>  $(12 \cdot 0,6 \cdot v + 2 \cdot 0,6 \cdot v) / 12v = 70$  prosenttia, missä  $v$  = vakiintunut ansiotasoo

<sup>12</sup> Myös maiden väliset järjestelmäerot vaikeuttavat kansainvälisen tutkimuskirjallisuuden soveltamista.

hylätyn päätöksen saaneiden työansiot työkyvyttömyyseläkepäättöksen jälkeen voidaan tulkita yläraja-arviona työkyvyttömyyseläkkeen saajien työansioista tilanteessa, jossa he eivät saa etuutta (Bound 1989).<sup>13</sup>

Tilastotarkasteluun perustuen hylätyn osatyökyvyttömyyseläkepäättöksen saaneiden työansiot eläkepäättöksen jälkeen ovat keskimäärin noin 70 prosenttia suhteessa vakiintuneeseen ansiotasoon<sup>14</sup>. Olettaen, että myönteisen osatyökyvyttömyyseläkepäättöksen saaneet ovat vähemmän työkykyisiä kuin kielteisen päätöksen saaneet, tämä yliarvioi osatyökyvyttömyyseläkkeen saajien työansioita tilanteessa, jossa he eivät saa etuutta. Koska Suomen osatyökyvyttömyyseläkeläisillä on huomattava määrä työkykyä jäljellä, voidaan olettaa, että ero hylätyn ja myönteisen päätöksen saaneiden terveydentilassa on marginaalinen (Ravaska ja Paukkeri 2024). Arviossa oletetaan, että myönteisen päätöksen saaneiden työkyky on keskimäärin 10 prosenttiyksikköä alhaisempi kuin hylätyn päätöksen saaneilla.

Hylätyn ja myönteisen osatyökyvyttömyyseläkepäättöksen saaneiden välillä voi olla myös muita kuin terveydellisiä eroja, jotka vaikuttavat työntekoon. Tilastotarkastelussa myönteisen osatyökyvyttömyyseläkepäättöksen saaneiden työnansiot ovat ennen eläkepäättöstä keskimäärin korkeammat kuin hylätyn päätöksen saaneilla. Tämä viittaa siihen, että ryhmien välillä voi olla myös muita kuin terveydellisiä eroja, jotka vaikuttavat työntekoon. Ravaska ja Paukkeri (2025) tarkastelussa myönteisen ja hylätyn osatyökyvyttömyyseläkepäättöksen<sup>15</sup> saaneet ovat keskimäärin varsin samankaltaisia iältään, sukupuolijakaumaltaan, työhistorioiltaan ja terveystaasteiltaan. On kuitenkin mahdollista, että ryhmien välillä on havaitsemattomia eroja. Tämä mahdollisuus huomioidaan laskelmassa. Näin saadaan arvioksi, että ilman etuutta osatyökyvyttömyyseläkeläiset tekisivät töitä keskimäärin 60–63 prosenttia suhteessa vakiintuneeseen ansiotasoonsa.

Joustomallissa osatyökyvyttömyyseläkkeen saajan efektiivinen ansaintaraja on keskimäärin 70 prosenttia<sup>16</sup> suhteessa vakiintuneeseen ansiotasoon. Efektiivinen ansaintaraja on siten korkeampi kuin yllä esitetyt arviot myönteisen työkyvyttömyyseläkepäättöksen saaneiden keskimääräisistä työansioista tilanteessa, jossa he eivät saisi etuutta. Tämä viittaa siihen, että joustomallissa efektiivinen ansaintaraja ei keskimäärin enää olisi sitova, vaan keskimäärin työntöön rajoitteena toimisi ensisijaisesti jäljellä oleva työkyky. Näin ollen ajatus on, että ansaintarajan poiston vaikutus voidaan tulkita yläraja-arviona joustomallin työllisyysvaikutukselle.

Johtuen tulovaikutuksesta, ansaintarajan poisto ei palauttaisi osatyökyvyttömyyseläkeläisten työansioita samalle tasolle kuin se olisi ilman etuutta. Myönteisen osatyökyvyttömyyspäätöksen saaneet saavat osatyökyvyttömyyseläkkeen verran lisätuloa. Olettaen, että vapaa-aika on normaalihyödyke eli ihminen kuluttaa sitä enemmän tulojen noustessa, etuuden saaminen vähentää henkilön työntekoa verrattuna tilanteeseen, jossa hän ei saa etuutta. Tulovaikutusta arvioidaan perustuen Gelber ym. (2017) tulokseen, jonka mukaan korvausteen taitekohdan ympäristössä vuotuisten työkyvyttömyysetuuksien kasvaminen 1 dollarilla laskee vuotuisia työansioita keskimäärin 0,20 dollarilla. Korvausteen taitekohdan ympäriltä toisesta maasta saadun tuloksen yleistymiseen laajemmin liittyä epävarmuutta.

<sup>13</sup> Ajatusta hylätyn eläkepäättöksen saaneista vertailuryhmänä ovat hyödyntäneet myös Ravaska ja Paukkeri (2025) lepäämislain vaikutuksia tarkastelleessa tutkimuksessaan.

<sup>14</sup> Ansiot 12–24 kuukautta päätöksen jälkeen. Tilastotarkastelu yksityiskohtineen löytyy liitteestä 1.

<sup>15</sup> Ravaska ja Paukkeri (2024) käyttämät rajaukset hylätyn ja myönteisen päätöksen saaneiden ryhmien muodostamassa poikkeavat hieman tässä muistiossa käytetyistä

<sup>16</sup>  $(12 \cdot 0,6 \cdot v + 2 \cdot 0,6 \cdot v) / 12v = 70$  prosenttia, missä  $v$  = vakiintunut ansiotaso

Kaikkienensa tilastotarkasteluun perustuva arvio on, että joustomalli lisäisi osatyökyvyttömyyseläkeläisten työntekoa 500–1000 henkilötyövuodella.<sup>17</sup> Vaikutus on todennäköisesti lähempänä vaihteluvälin alareunaa, sillä arvio perustuu ansaintarajan poiston vaikutukseen, joka voidaan tulkita vaikutuksen ylärajana. Huomionarvoista on, että arvio edellyttää useiden oletusten tekemistä, ja on herkkä muun muassa oletuksille (työkyky)eroista myönteisen ja hylätyn työkyvyttömyyseläkepäätöksen saaneiden välillä.

Toisessa lähestymistavassa arvioinnissa sovelletaan Kréko ym. (2024) tutkimustuloksia ansaintarajan laskun vaikutuksista Unkarissa. Kreko ym. (2024) tarkastelevat lievemmistä työkykyrajoitteista kärsiviä, joten tulokset soveltuvat Suomen osatyökyvyttömyyseläkeläisiin paremmin kuin muiden kansainvälisten tutkimusten tulokset.<sup>18</sup> Kreko ym. (2024) havaitsivat, että työssä olevien ansiot olivat alemman ansaintarajan aikana etuudelle siirtyneillä keskimäärin 16 prosenttia alhaisemmat. Jos joustomalli tulkitaan yksinkertaistaen efektiivisen ansaintarajan nousuna, voidaan tältä pohjalta karkeasti haarukoida joustomallin työllisyysvaikutuksia. Tämä edellyttää kuitenkin kahta varsin vahvaa oletusta: 1) ansaintarajan laskemisen ja nostamisen vaikutukset ovat symmetrisiä ja 2) ansaintarajan vaikutus skaalautuu lineaarisesti.

Joustomallissa osatyökyvyttömyyseläkkeensaaja voi ansaita vuositasolla enintään 70 prosenttia suhteessa vakiintuneeseen ansiotasoonsa ilman etuusvaikutuksia. Koska nykytilassa suojaosa on 60 vakiintuneesta ansiotasosta, yksinkertaisimmillaan joustomalli voidaan tulkita efektiivisen ansaintarajan noin 17 prosentin nousuna. Tämä kuitenkin yliarvioi efektiivisen ansaintarajan nousua. Se kuvaa joustomallin mahdollistamaa maksimaalista ansioiden nousua tilanteessa, jossa henkilön ansiot ovat varsin tasaisesti jakautuneet kalenterikuukausille. Toiseksi efektiivisen ansaintarajan voidaan ajatella nykytilassa olevan suurempi kuin 60 prosenttia, sillä satunnaiset ansaintarajan ylitykset ovat nykytilassa mahdollisia. Nykytilassa lepäämään jättämisessä on edellytetty ansaintarajan kolmen kuukauden yhdenjaksoista ylitystä. Jos tällä perusteella ajatellaan, että nykytilassa on mahdollista ansaita kahtena kuukautena lähes vapaasti ilman vaikutusta eläke-etuuteen, viittaisi tämä efektiivisen ansaintarajan 5 prosentin nousuun<sup>19</sup>. Koska efektiivisen ansaintarajan muutoksen suuruuteen liittyy epävarmuutta, vaikutuksia arvioidaan efektiivisen ansaintarajan sekä noin 17<sup>20</sup> että 5 prosentin nousulla. Arvio on, että joustomalli lisäisi osatyökyvyttömyyseläkkeen saajien työntekoa 300–1000 henkilötyövuodella.<sup>21</sup> Yläreuna-arviossa efektiivisen ansaintarajan nousu vastaa efektiivisen ansaintarajan nousun teoreettista maksimia, joten vaikutus asettuu todennäköisesti lähemmäksi vaihteluvälin alareunaa. Arvioon sisältyy epävarmuutta, sillä arvio edellyttää useita oletuksia, ja kansainvälisen tutkimuskirjallisuuden soveltamiseen liittyy haasteita järjestelmien eroista (esimerkiksi ansaintarajan taso) ja tarkasteltavien kohdejoukkojen työkykyerojen takia.

Joustomalli voi vaikuttaa työllisyyteen myös osatyökyvyttömyyseläkesiirtymien kautta. Joustomallin mahdollistama korkeampi ansiotaso voi tehdä osatyökyvyttömyyseläkkeestä houkuttelevamman korkeamman työkyvyn henkilöille, ja siten kannustaa aiempaa työkykyisempiä henkilöitä hakeutumaan osatyökyvyttömyyseläkkeelle. Olettaen, että ihmiset todennäköisesti tekevät osatyökyvyttömyyseläkkeellä

<sup>17</sup> Tarkempi laskelma löytyy liitteestä 1

<sup>18</sup> Tutkimuksen kohdejoukko vaikuttaa kuitenkin heikommin työelämään kiinnittyneiltä kuin Suomen osatyökyvyttömyyseläkeläiset. Ennen uudistusta kyseisen etuuden saajista töitä teki 26 prosenttia (Kreko ym. 2024), kun taas vuoden 2024 lopussa Suomen osatyökyvyttömyyseläkkeen saajista noin 80 prosenttia oli töissä

<sup>19</sup>  $(12x \cdot 0,6x^2 \cdot 0,6x - (10 \cdot 0,6x + 2 \cdot 1x)) / (10 \cdot 0,6x + 2 \cdot 1x) = 5\%$ . Perustuu sille, että eläke laitetaan lepäämään vasta 3 kuukauden yhtäjaksoisen ylityksen jälkeen.

<sup>20</sup> Täsmällisesti  $(14 \cdot 0,6x - 12 \cdot 0,6x) / 12 \cdot 0,6x = 0,167$

<sup>21</sup> Tarkempi laskelma löytyy liitteestä 2

vähemmän töitä kuin ilman etuutta, tällä olisi negatiivinen työllisyysvaikutus.<sup>22</sup> Tutkimukset (Kréko ym. 2024, Campolieti ja Riddell 2012, Val Castello 2017) eivät viittaa siihen, että ansaintarajoilla tai näitä vastaavilla taloudellisilla kannustimilla olisi merkittäviä vaikutuksia työkyvyttömyyseläkkeelle siirtymisiin tai sieltä poistumisiin. Joustomallin ei siten arvioida merkittävästi lisäävän osatyökyvyttömyyseläkkeelle hakeutumista tai vähentävän sieltä poistumista. Tätä kautta mahdollisesti syntyvä negatiivinen työllisyysvaikutus jää siten todennäköisesti vähäiseksi.

Kaikkienensa yllä esitetyt arviot viittaavat siihen, että joustomalli lisääisi osatyökyvyttömyyseläkeläisten työntekoa karkeasti arvioituna noin 300–1000 henkilötyövuodella. Vaikutus syntyisi siitä, että jo työssä olevat osatyökyvyttömyyseläkeläiset lisäsivät työntekoaan. Vaihteluvälin yläreuna-arviota voidaan pitää optimistisena ja vaikutus on todennäköisesti lähempänä vaihteluvälin alareunaa.

#### *Täyden työkyvyttömyyseläkkeen saajat*

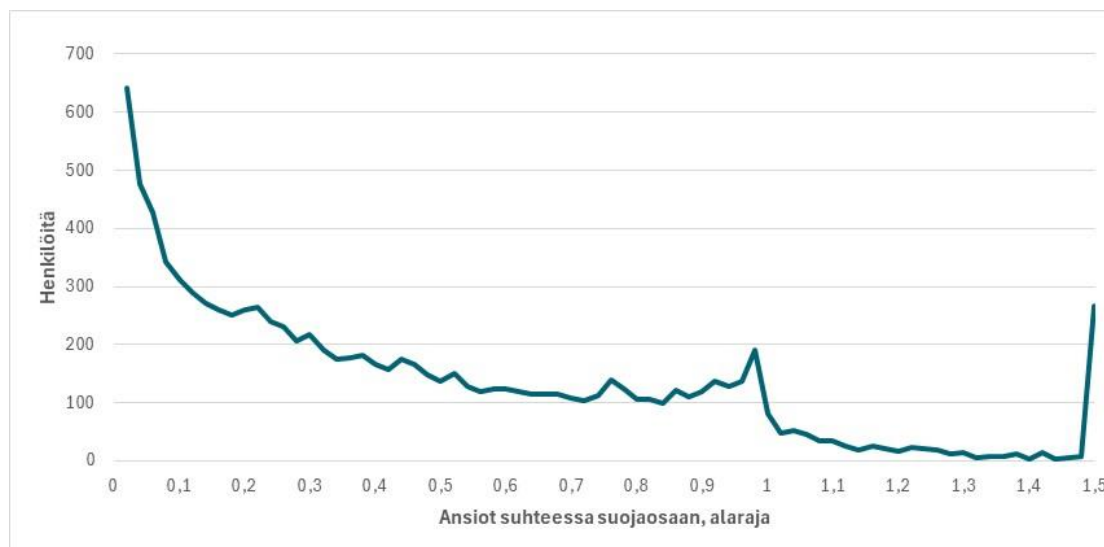
Työeläkejärjestelmästä täyttä työkyvyttömyyseläkettä sai vuoden 2024 lopussa yhteensä noin 93 000 henkilöä. Näistä työeläkettä ja kansaneläkettä sai arviolta noin 50 600 sekä pelkkää työeläkettä noin 42 300 henkilöä. Pelkkää Kansaneläkejärjestelmän työkyvyttömyyseläkettä vuoden 2024 lopussa sai 62 652 henkilöä.

Vain Kelan työkyvyttömyyseläkkeelle vuonna 2019 siirtyneiden työtulot olivat käytännössä olemattomat (Rantala ym. 2024). Ottaen huomioon, että työnteko usein painottuu eläkkeen alkuvaiheeseen (Rantala ym. 2024), ei joustomallilla arvioida olevan työllisyysvaikutuksia vain Kansaneläkejärjestelmän työkyvyttömyyseläkettä saavilla, koska työnteko on ryhmässä lähtökohtaisesti niin vähäistä.

Työkyvyttömyyseläkettä työeläkejärjestelmästä saavilla työnteko on hieman yleisempää, mutta silti harvinaista. Vuoden 2024 lopussa täyttä työkyvyttömyyseläkettä työeläkejärjestelmästä saaneista töissä oli noin 10 prosenttia eli reilu 9000 henkilöä<sup>23</sup>. Kuviossa 1 on esitetty täyttä työkyvyttömyyseläkettä saaneiden eläkeaikaiset työansiot suhteessa suojaosaan keskimäärin. Tarkastelussa on rajauduttu koko vuoden täydellä työkyvyttömyyseläkkeellä olleisiin. Kuviossa nähdään pientä kasautumista juuri suojaosan alapuolella, mikä viittaa siihen, että osalla nykyinen ansaintaraja voi rajoittaa työntekoa.

<sup>22</sup> Myönteisen osatyökyvyttömyyspäätöksen saaneet saavat kuukausittain etuuden verran lisätuloa. Jos oletetaan talousteorian mukaisesti, että vapaa-aika on normaalihyödyke eli ihminen kuluttaa sitä enemmän tulojen noustessa, tulisi etuuden vähentää henkilön työntekoa verrattuna tilanteeseen, jossa henkilö ei saa etuutta.

<sup>23</sup> Lähde: <https://www.etk.fi/tutkimus-tilastot-ja-ennusteet/tilastot/elakelaisten-tyonteko/> (vierailtu 20.1.2026)



*Kuva 1: Vuoden 2024 aikana täydellä työkyvyttömyyseläkkeellä koko vuoden eläkkeellä olleiden henkilöiden (joille on löytynyt tulevan ajan ansio) sen mukaan, kuinka paljon eläkeaikaisia työansioita heillä oli suhteessa suojaosaan keskimäärin (eli 40 prosenttia suhteessa vakiintuneeseen ansiotasoon tai vähintään täysimääräinen takuueläke). Tarkastelu on rajattu henkilöihin, joilla työansioita on ollut vähintään 2 prosenttia suhteessa suojaosaan. Tarkastelussa ovat mukana myös henkilöt, joilla eläke on ollut lepäämässä. Lähde: ETK*

Lepäämislain mukainen ansaintaraja työeläkejärjestelmän täyden työkyvyttömyyseläkkeen lepäämään jättämiselle on 60 prosenttia vakiintuneesta ansiosta tai vähintään täysimääräisen takuueläkkeen määrä. Jos työansiot ylittävät tämän ansaintarajan vähintään kolmena peräkkäisenä kalenterikuukautena, eläkkeen maksaminen keskeytetään. Jos työansiot ylittävät 40 prosenttia vakiintuneesta ansiosta tai vähintään takuueläkkeen määrän yli vuoden ajan, voidaan täysi työkyvyttömyyseläke muuttaa osatyökyvyttömyyseläkkeeksi. Nykytilassa täydellä työkyvyttömyyseläkkeellä voi siten työskennellä jopa 60 prosenttisesti ilman, että sillä on vaikutusta työeläkkeen suuruuteen, jos työnteko on kestoaltaan alle vuoden.<sup>24</sup> Joustomallissa täyttä työkyvyttömyyseläkettä työeläkkeenä saavan henkilön työansiot voivat puolestaan olla vuositasolla enintään 47 prosenttia vakiintuneesta ansiotasosta ilman vaikutusta työeläkkeeseen. Joissain tapauksissa nykytila mahdollistaa siis täyttä työkyvyttömyyseläkettä työeläkkeenä saaville laajemman työnteon kuin joustomalli mahdollistaisi. Näin ollen joustomalli voi vähentää joidenkin nykytilassa paljon töitä tekevien ansioita. Kuvion 1 perusteella tällaisia henkilöitä on vähän, joten vaikutus jää tältä osin todennäköisesti vähäiseksi.

Sekä Kansaneläkejärjestelmästä että työeläkejärjestelmästä eläkettä saavalla kansaneläkkeen mukainen ansaintaraja voi nykytilassa olla työeläkkeen ansaintarajaa alhaisempi. Molemmista järjestelmistä eläkettä saavalla kansaneläkkeen ansaintaraja voi siten olla työeläkkeen ansaintarajan sijaan sitova ja ohjata työntekopäätöksiä. Henkilöillä, joiden vakiintunut ansiotaso on matala, työeläkejärjestelmän työkyvyttömyyseläkkeen ansaintaraja puolestaan muodostuu takuueläkkeen täyden määrän mukaan eikä suhteessa vakiintuneeseen ansiotasoon. Edellä mainittujen henkilöiden kohdalla joustomalli voi lisätä ansaintamahdollisuuksia.

<sup>24</sup> Tämä tuotu esiin myös Työryhmäraportti KANNUSTINLOUKUT Työkyvyttömyyseläkkeen ja ansiotulojen yhteensovittaminen sekä lineaarinen malli. Osatyökykyisille tie työelämään –kärkihanke (OTE). Sosiaali- ja terveysministeriön raportteja ja muistioita 2017:32, sivu 56.

Yli 90 prosenttia niistä, joilla työeläkejärjestelmän täyden työkyvyttömyyseläkkeen 40 prosentin suojaosa on takuueläkkeen täyden määrän suuruinen, saa työeläkkeen lisäksi myös Kelan eläkettä. Näin voidaan karkeasti ajatella, että joustomalli voi lisätä ansaintamahdollisuuksia henkilöillä, jotka saavat työeläkkeen rinnalla kansaneläkettä. Vaikutuksen kokoluokkaa voidaan arvioida karkeasti Kreko ym. (2024) tuloksia hyödyntäen. Työkyky todennäköisesti vaikuttaa mahdollisuuteen reagoida kannustimiin. Kreko ym. (2024) tutkimuksessa työkyvyttömyysetuuden saamisen edellytyksenä on vähintään 40 prosentin työkyvyn vähenemä. Suomessa työeläkelakien mukaan täysi työkyvyttömyyseläke myönnetään, jos henkilön työkyky on heikentynyt vähintään kolmella viidesosalla. Näin ollen Kreko ym. (2025) estimaatteja skaalataan mekaanisesti kertoimella 0,67. Olettaen efektiivisen ansaintarajan nousuksi noin 17 prosenttia (mikä edustaa nousun yläreunaa),<sup>25</sup> saadaan arvioksi, että joustomalli voisi lisätä täydellä työkyvyttömyyseläkkeellä olevien työntekoa noin 100 henkilötyövuodella<sup>26</sup>. Arvio on todella karkea. Huomioiden, että arvio perustuu optimiselle oletukselle efektiivisen ansaintarajan noususta ja, että pienellä osalla joustomalli voi lisäksi rajoittaa työntekomahdollisuuksia ja siten vähentää työntekoa, viittaa arvio siihen, että työllisyysvaikutus jää täyttä työkyvyttömyyseläkettä työeläkkeenä saavien osalta vähäiseksi.

## Työllisyyden kautta syntyvä julkisen talouden vaikutus

Joustomallissa julkisen talouden vaikutuksia muodostuu staattisesta eläkemenovaiikutuksesta<sup>27</sup>, staattisen eläkemenovaiikutuksen kautta syntyvästä staattisesta verovaiikutuksesta sekä työllisyyden muutosten kautta syntyvistä julkisen talouden vaikutuksista. Tässä tarkastelussa keskitytään työllisyyden muutosten kautta syntyviin julkisen talouden vaikutuksiin. Staattiset eläkemenovaiikutukset on arvioitu erikseen ETK:n ja Kelan toimesta. On syytä kuitenkin huomioida, että staattinen eläkemenojen muutos vaikuttaisi myös verotuloihin. Joustomalli vähentäisi verotuloja staattisesti arviolta noin neljällä miljoonalla eurolla<sup>28</sup>.

Joustomallissa työllisyyden muutosten kautta julkiselle taloudelle syntyisi hyötyjä tulojen kasvusta ja tästä syntyneestä marginaaliverosta ja kulutuksesta. Laskelmassa huomioidaan tuloverot 40 % marginaaliveroasteella, välilliset verot 27 % implisiittisellä kulutuksen veroasteella ja yhteisöverojen kertymä 9 % osuudella. Työllisyyden kautta syntyvä julkisen talouden vaikutus olisi 9–29 miljoonaa euroa julkista taloutta vahvistava. Vaihteluvälin yläreuna-arviota voidaan pitää optimistisena ja vaikutus on todennäköisesti lähempänä vaihteluvälin alareunaa. Vaikutus syntyisi osatyökyvyttömyyseläkeläisten työllisyyden muutoksen kautta. Koska työllisyysvaikutukset täyttä työkyvyttömyyseläkettä saavien osalta arvioidaan vähäisiksi, jää tältä osin myös työllisyyden kautta syntyvä julkisen talouden vaikutus vähäiseksi.

<sup>25</sup>  $(14 \cdot \text{takuueläke} - 12x \cdot \text{takuueläke}) / (12 \cdot \text{takuueläke})$

<sup>26</sup> Laskelma liitteessä 3

<sup>27</sup> Kela on arvioinut vaikutukset Kelan muihin etuusmenoihin kuin eläkemenoihin vähäisiksi

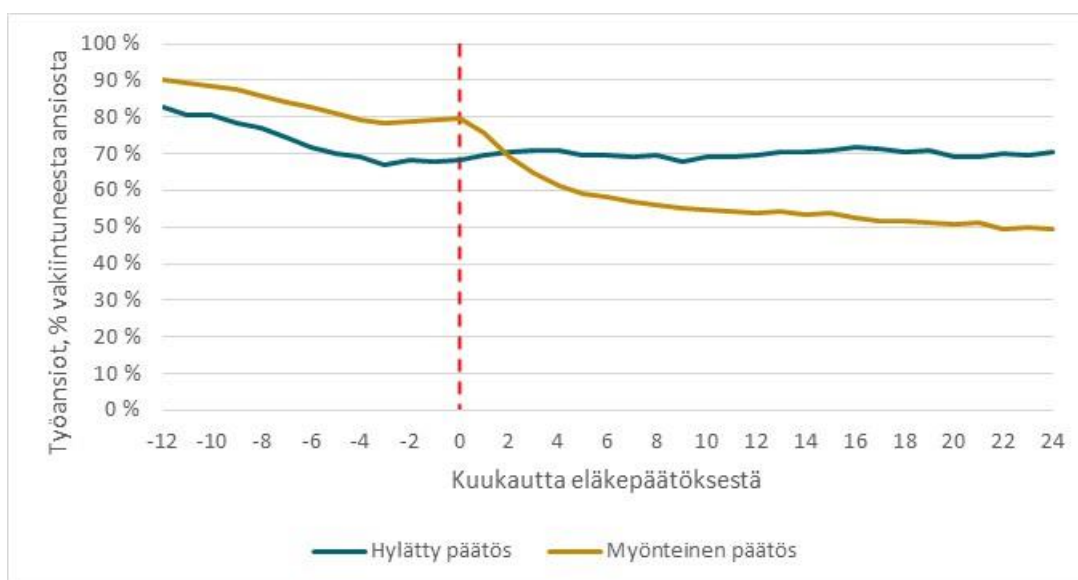
<sup>28</sup> Vertailukohtana nykyinen toteuma. Staattisen eläkemenovaiikutuksen arvioinnissa täyttä työkyvyttömyyseläkettä saaviin sovelletaan 30 prosentin marginaaliveroastetta, koska heillä on keskimäärin alhaisempi tulotaso.

## Lähteet

- Campolieti, Michele; Riddell, Chris (2012). Disability policy and the labor market: Evidence from a natural experiment in Canada, 1998–2006. *Journal of Public Economics*, Volume 96, Issues 3–4:306-316.
- Becker, Sebastian; Gehlen, Annica; Geyer, Johannes; Haan, Peter (2024). Income Effects of Disability Benefits. IZA Institute of Labor Economics Discussion Paper No. 127298, September 2024.
- Deuchert, Eva; Eugster, Beatrix (2019). Income and substitution effects of a disability insurance reform. *Journal of Public Economics*, Vol. 170: p. 1-14.
- Gelber, Alexander; Moore, Timothy J.; Strand, Alexander (2017). The Effect of Disability Insurance Payments on Beneficiaries' Earnings. *American Economic Journal: Economic Policy* Vol. 9, No. 3: 229–261.
- Krekó, J.; Prinz, D.; Weber, A. (2024). Take-up and labor supply responses to disability insurance earnings limits. *Labour Economics*, Vol. 89, 2024, 102583. <https://doi.org/10.1016/j.labeco.2024.102583>.
- Kostol, Andreas Ravndal; Magne Mogstad (2014). How Financial Incentives Induce Disability Insurance Recipients to Return to Work. *American Economic Review*, 104 (2): 624–55.
- Levere, Michael; Wittenburg, David; Jones, John T. (2025). Can changes in disability insurance work incentives influence beneficiary employment? Evidence from the promoting opportunity demonstration, *Journal of Public Economics*, Volume 245, May 2025:
- Paukkeri, Tuuli; Ravaska, Terhi (2024). Labour supply responses to reducing the risk of losing disability insurance benefits. VATT WORKING PAPERS 163.
- Paukkeri, T. and Ravaska, T. (2025). Labour supply responses to reducing the risk of losing disability insurance benefits. *Economica*, 1-29. <https://doi.org/10.1111/ecca.70005>
- Rantala, Juha; Hietaniemi, Marjukka; Lappo, Sampo; Lampi, Jukka (2024). Kolmen kerroksen väkeä: Työkyvyttömyyseläkkeelle siirtyneiden tulot ja tulorakenne vuonna 2020. Eläketurvakeskuksen tutkimuksia 5|2024.
- Ruh, Philippe, and Stefan Staubli. 2019. "Financial Incentives and Earnings of Disability Insurance Recipients: Evidence from a Notch Design." *American Economic Journal: Economic Policy* 11 (2): 269–300.
- Vall Castelló J. (2017). What happens to the employment of disabled individuals when all financial disincentives to work are abolished? *Health Economics*, 2017 Sep;26 Suppl 2:158-174.
- Zaresani, Arezou; Olivo-Villabrille, Miguel (2022). Return-to-work policies' clawback regime and labor supply in disability insurance programs. *Labour Economics*, Volume 78, 2022.

## Liite 1: Kuvailevaan tilastotarkasteluun perustuva arvio vaikutuksesta osatyökyvyttömyyseläkkeen saajien työnteekoon

Kuviossa 2 on esitetty kuukausittaisen työansioden kehitys ennen ja jälkeen osatyökyvyttömyyseläkepäätöksen henkilöillä, jotka ovat saaneet osatyökyvyttömyyseläkepäätöksen vuonna 2020 tai 2021 ja, joiden tulevan ajan ansion on arvioitu olevan yli 1450 euroa kuukaudessa vuoden 2020 tasossa. Hylätyn saaneiden joukko sisältää henkilöt, jotka ovat saaneet hylätyn osatyökyvyttömyyseläkepäätöksen ja, jotka eivät ole siirtyneet osittaiselle tai täydelle työkyvyttömyyseläkkeelle 24 kuukauden kuluessa päätöksestä. Myönteisen päätöksen saaneiden joukko sisältää henkilöt, jotka ovat saaneet myönteisen osatyökyvyttömyyseläkepäätöksen ja ovat siirtyneet osatyökyvyttömyyseläkkeelle 12 kuukauden kuluessa päätöksestä ja ovat olleet yhdenjaksoisesti osatyökyvyttömyyseläkkeellä vähintään siihen kuukauteen asti, joka on 24 kuukauden kuluttua päätöksestä.



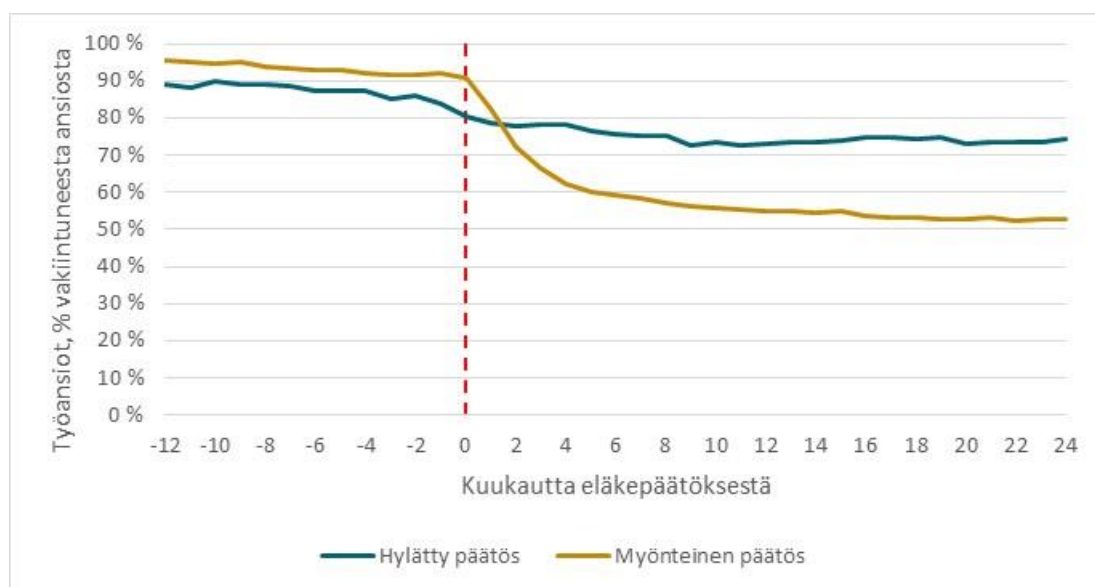
Kuva 2: Kuukausittaiset työansiot suhteessa vakiintuneeseen ansiotasoon ennen ja jälkeen osatyökyvyttömyyseläkepäätöksen, myönteisen ja hylätyn päätöksen saaneet; Lähde: Eläketurvakeskukselta saadut tarkastelut

**HUOM!** Viivat kuvaavat työansioden keskiarvoa. Hylätyn päätöksen saaneiden joukko sisältää henkilöt, jotka ovat saaneet hylätyn päätöksen ja eivät ole siirtyneet osittaiselle tai täydelle työkyvyttömyyseläkkeelle 24 kk kuluessa päätöksestä. Myönteisten joukko sisältää henkilöt, jotka ovat saaneet myönteisen päätöksen ja ovat siirtyneet osatyökyvyttömyyseläkkeelle 12 kk kuluessa päätöksestä ja ovat olleet yhdenjaksoisesti osatyökyvyttömyyseläkkeellä vähintään siihen kuukauteen asti, joka on 24 kk kuluttua päätöksestä.

Ennen työkyvyttömyyseläkepäätöstä työansioden kehitys on hylätyn ja myönteisen osatyökyvyttömyyseläkepäätöksen saaneilla varsin samanlaista. Keskimääräisten työansioden taso suhteessa vakiintuneeseen ansiotasoon on kuitenkin myönteisen päätöksen saaneilla noin 10 %-yksikköä korkeampi. Työansioden laskeva kehitys ennen työkyvyttömyyseläkepäätöstä todennäköisesti heijastelee sairastelua ennen työkyvyttömyyseläkepäätöstä. Eläkepäätöksen jälkeen myönteisen päätöksen saaneiden työansiot tippuvat selvästi ja tasaantuvat noin 52 prosenttiin vakiintuneesta ansiotasosta. Hylätyn päätöksen

saaneiden työansioissa vastaavaa pudotusta ei havaita. Eläkepäätöksen jälkeen hylätyn päätöksen saaneiden työansiot tasaantuvat keskimäärin noin 70 prosenttiin vakiintuneesta ansiotasosta<sup>29</sup>.

Kuviossa 2 on huomioitu pelkät työansiot. Osatyökyvyttömyyseläkkeen hakijoilla on kuitenkin todennäköisesti sairauspoissaoloja ennen eläkehakemusta. Monilla aloilla sairauspoissaolon ajalta maksetaan työehtosopimukseen perustuen palkkaa lakisääteistä palkanmaksuvelvollisuutta pidemmiltä ajoilta. Käytännöt poikkeavat työehtosopimuksittain. Palkallisen sairauspoissaoloajan pituus tyypillisesti myös vaihtelee työkokemuksen mukaan. Kun erot sairausajan palkanmaksussa huomioidaan ottamalla ansiotarkasteluun mukaan sairauspäivärahan perusteena olevat ansiot, ero myönteisen ja hylätyn päätöksen saaneiden keskimääräisissä ansioissa ennen työkyvyttömyyseläkepäätöstä (ks. Kuvio 3) kutistuu noin 6 prosenttiyksikköön.



Kuva 3: Kuukausittaiset työansiot suhteessa vakiintuneeseen ansiotasoon ennen ja jälkeen osatyökyvyttömyyseläkepäätöksen, sairauspäivärahojen ansioperusteet huomioitu ansioina, myönteisen ja hylätyn päätöksen saaneet; Lähde: Eläketurvakeskukselta saadut tarkastelut

**HUOM!** Viivat kuvaavat työansioiden keskiarvo. Hylätyn päätöksen saaneiden joukko sisältää henkilöt, jotka ovat saaneet hylätyn päätöksen ja eivät ole siirtyneet osittaiselle tai täydelle työkyvyttömyyseläkkeelle 24 kk kuluessa päätöksestä. Myönteisten joukko sisältää henkilöt, jotka ovat saaneet myönteisen päätöksen ja ovat siirtyneet osatyökyvyttömyyseläkkeelle 12 kk kuluessa päätöksestä ja ovat olleet yhdenjaksoisesti osatyökyvyttömyyseläkkeellä vähintään siihen kuukauteen asti, joka on 24 kk kuluttua päätöksestä. Vakiintunut ansiotaso perustuu arvioituun tulevan ajan ansioon.

Kuvaajat viittaavat siihen, että myönteisen ja hylätyn osatyökyvyttömyyseläkepäätöksen saaneiden työansioiden kehitys ja ansiotaso ennen työkyvyttömyyseläkepäätöstä ovat varsin samankaltaisia. Voidaan siis ajatella, että hylätyn päätöksen saaneiden keskimääräiset työansiot eläkepäätöksen jälkeen (70 prosenttia suhteessa vakiintuneeseen ansioon<sup>30</sup>) kuvaisivat varsin hyvin myönteisen päätöksen saaneiden työansioita ilman etuutta. Arvio on kuitenkin yliarvio, sillä hylätyn osatyökyvyttömyyseläkepäätöksen saaneet todennäköisesti kärsivät lievemmistä työkyvyn rajoitteista ja ovat siten jossain määrin työkykyisempiä. Suomen osatyökyvyttömyyseläkeläisten, joilla on huomattava määrä työkykyä jäljellä, kohdalla voidaan kuitenkin olettaa, että ero hylätyn ja myönteisen päätöksen saaneiden terveydentilassa on marginaalinen

<sup>29</sup> Päätöksen saamisesta voi kulua monta kuukautta ennen eläkkeen alkamista, joten ensimmäiset kuukaudet päätöksen jälkeen eivät anna oikeaa kuvaa työansioista eläkkeen rinnalla.

<sup>30</sup> Ansiot 12–24 kuukautta päätöksen jälkeen

(Ravaska ja Paukkeri 2024). Laskelmassa marginaalinen ero työkyvyssä huomioidaan olettamalla, että myönteisen päätöksen saaneiden työkyky on keskimäärin 10 prosenttiyksikköä alhaisempi kuin hylätyn päätöksen saaneilla.

Hylätyn ja myönteisen osatyökyvyttömyyseläkepäätöksen saaneiden välillä voi olla myös muita kuin terveydellisiä eroja, jotka vaikuttavat työntekoon. Tilastotarkastelussa myönteisen osatyökyvyttömyyseläkepäätöksen saaneiden työansiot ovat ennen eläkepäätöstä keskimäärin korkeammat kuin hylätyn päätöksen saaneilla. Tämä viittaa siihen, että ryhmien välillä voi olla myös muita kuin terveydellisiä eroja, jotka vaikuttavat työntekoon. Ravaska ja Paukkeri (2025) tarkastelussa myönteisen ja hylätyn osatyökyvyttömyyseläkepäätöksen<sup>31</sup> saaneet ovat keskimäärin varsin samankaltaisia iältään, sukupuolijakaumaltaan, työhistorioiltaan ja terveystaasteiltaan. On kuitenkin mahdollista, että ryhmien välillä on havaitsemattomia eroja. Laskelmassa käytetään kahta vaihtoehtoista oletusta: 1) ryhmien välillä ei ole muita työntekoalttiuteen vaikuttavia eroja kuin 10 prosenttiyksikön ero työkyvyssä ja 2) ryhmien välillä on työkykyeron lisäksi muista kuin työkykyyn liittyvistä eroista johtuva ero työntekopotentiaalissa, joka on puolet kuvion 3 mukaisesta ryhmien välisestä erosta eli n. 3 prosenttiyksikköä (myönteisen päätöksen saaneiden hyväksi).

Yllä olevilla oletuksilla saadaan arvioksi, että ilman etuutta osatyökyvyttömyyseläkeläiset tekisivät töitä keskimäärin

1) *Skenaario 1: Ryhmien välillä vain työkykyero*

$0,70 - 0,10 = 0,60$  (suhteessa vakiintuneeseen ansiotasoon) tarkoittaen, että ilman etuutta he tekisivät  $0,60 - 0,52 = 8$  prosenttiyksikköä enemmän töitä

2) *Skenaario 2: Muista kuin työkykyyn liittyvistä eroista johtuva ero työnteossa on 3 prosenttiyksikköä*

$0,70 - 0,10 + 0,03 = 0,63$  (suhteessa vakiintuneeseen ansiotasoon) tarkoittaen, että he tekisivät  $0,63 - 0,52 = 11$  prosenttiyksikköä enemmän töitä ilman etuutta

Joustomallissa osatyökyvyttömyyseläkkeen saajan efektiivinen ansaintaraja on keskimäärin 70 prosenttia vakiintuneesta ansiosta. Efektiivinen ansaintaraja on siis korkeampi kuin yllä olevat arviot myönteisen työkyvyttömyyseläkepäätöksen saaneiden keskimääräisistä työansioista tilanteessa, jossa he eivät saisi etuutta. Tämä viittaa siihen, että joustomallissa efektiivinen ansaintaraja ei keskimäärin enää olisi sitova, vaan keskimäärin työnteon rajoitteena toimisi ensisijaisesti jäljellä oleva työkyky. Näin ollen ajatus on, että ansaintarajan poiston vaikutus voidaan tulkita yläraja-arviona joustomallin työllisyysvaikutukselle.

Ansaintarajan poisto ei palauttaisi osatyökyvyttömyyseläkeläisten työntekoa todellisen ansaintakyvyn mukaiselle tasolle johtuen tulovaikutuksesta. Työkyvyttömyysetuuteen liittyvää tulovaikutusta on vaikea arvioida ja tutkimusta tulovaikutuksesta on rajallisesti. Marie ja val Castello (2012), Deuchert ja Eugster (2019) ja Gelber ym. (2017) tulokset viittaavat siihen, että tulovaikutus on merkityksellinen ja työkyvyttömyysetuuden aikaansaama tulojen lisäys vaikuttaisi negatiivisesti työn tarjontaan. Toisaalta Becker ym. (2024) eivät havaitse korkeammalla työkyvyttömyysetuudella merkittävää tai tilastollisesti merkitsevää vaikutusta ansioihin tai työllisyyteen Saksassa.

<sup>31</sup> Ravaska ja Paukkeri (2024) käyttämät rajaukset hylätyn ja myönteisen päätöksen saaneiden ryhmien muodostamassa poikkeavat hieman tässä muistiossa käytetyistä

Työllisyysvaikutusarviossa tulovaikutus arvioidaan karkeasti perustuen Gelber ym. (2017) tulokseen, jonka mukaan korvausteen taitekohdan ympäristössä vuotuisten työkyvyttömyysetuuksien kasvaminen 1 dollarilla laskee vuotuisia ansioita keskimäärin 0,20 dollarilla. Kun keskimääräinen osatyökyvyttömyysetuus on noin 938 eur/kk<sup>32</sup> ja osatyökyvyttömyyseläkeläisten vakiintunut ansiotasoo keskimäärin 3465 eur/kk, saadaan Gruber ym. (2017) tulosta hyödyntäen arvioksi tulovaikutuksen suuruudesta  $938 \text{ eur/kk} \cdot (-0,2) / 3465 \text{ eur/kk} = 5,4$  prosenttia suhteessa vakiintuneeseen ansiotasoon. Arvio on karkea, koska on epävarmaa, miten hyvin toisesta maasta saatu, korvausasteen taitekohdan ympäristöä koskeva tulos yleistyy laajemmin.

Aiemmin kuvattu arvio osatyökyvyttömyyseläkeläisten todellisesta ansaintakyvystä perustuu tarkasteluun, jossa on katsottu tietyt ehdot täyttävien,<sup>33</sup> myönteisen osatyökyvyttömyyseläkepäättöksen saaneiden henkilöiden ansioita 12–24 kuukautta eläkepäättöksestä. Kaikkien osatyökyvyttömyyseläkekuukausien kohdalla keskimääräiset työansiot jäivät hieman alemmiksi kuin tässä rajatussa tarkastelussa. Tämä voi viitata siihen, että rajattuun tarkasteluun perustuva arvio hieman yliarvioi todellista ansaintakykyä ja siten vaikutusta kaikkien osatyökyvyttömyyseläkekuukausien osalta. Tämä edustavuusero huomioidaan laskelmissa skaalauskerroimella 0,88<sup>34</sup>.

Yllä olevan perusteella voidaan arvioida, että joustomalli lisääisi osatyökyvyttömyyseläkeläisten työntekoa

1) *Skenaario 1: Ryhmien välillä vain työkykyero*

$(0,70 - 0,10 - 0,52 - 0,054) \cdot 21766 \cdot 0,88 \cdot 3468 / 3611 = 500$  henkilötyövuodella

2) *Skenaario 2: Muista kuin työkykyyn liittyvistä eroista johtuva ero työnteossa on 3 prosenttiyksikköä*

$(0,70 - 0,10 + 0,029 - 0,52 - 0,054) \cdot 21766 \cdot 0,88 \cdot 3468 / 3611 = 1000$  henkilötyövuodella, missä

*0,70 = keskimääräiset työansiot 12–24 kk eläkepäättöksen jälkeen hylätyn päätöksen saaneilla (suhteessa vakiintuneeseen ansiotasoon)*

*0,10 = terveysero hylätyn ja myönteisen päätöksen saaneiden välillä*

*0,029 = muista kuin työkykyyn liittyvistä eroista johtuva ero työnteossa (myönteisen päätöksen saaneiden hyväksi)*

*0,52 = keskimääräiset työansiot 12–24 kk eläkepäättöksen jälkeen myönteisen päätöksen saaneilla*

*0,054 = tulovaikutus (arvio)*

*21 766 = osatyökyvyttömyyseläkkeen saajat keskimäärin kuukaudessa vuonna 2024<sup>35</sup>*

[\(Työeläkkeensaajien kuukausitilasto\)](#)

*0,88 = edustavuuskorjaus*

<sup>32</sup> Lähde: <https://www.etk.fi/tutkimus-tilastot-ja-ennusteet/tilastot/elakelaisten-tyonteko/>

<sup>33</sup> Myönteisen päätöksen saaneiden joukko sisältää henkilöt, jotka ovat saaneet myönteisen osatyökyvyttömyyseläkepäättöksen ja ovat siirtyneet osatyökyvyttömyyseläkkeelle 12 kuukauden kuluessa päätöksestä ja ovat olleet yhdenjaksoisesti osatyökyvyttömyyseläkkeellä vähintään siihen kuukauteen asti, joka on 24 kuukauden kuluttua päätöksestä.

<sup>34</sup> Keskimääräiset työansiot myönteisten ryhmässä 12–24 kk päätöksestä/keskimääräiset ansiot kaikki osatyökyvyttömyyseläkekuukaudet

<sup>35</sup> Lähde: Työeläkkeensaajien kuukausitilasto

3468= osatyökyvyttömyyseläkeläisten keskimääräinen vakiintunut ansio 2024 (eur/kk)

3611 = kokoajaisten palkansaajien kuukausiansioiden mediaani vuonna 2024 (eur/kk)  
([Palkkarakennetilasto](#)).

Arviot ovat herkkiä oletukselle työkykerosta ja muista eroista myönteisen ja hylätyn työkyvyttömyyseläkepäättöksen saaneiden välillä. Mitä suurempi (pienempi) työkykyero, sitä pienempi (suurempi) vaikutus.

## Liite 2: Arvio vaikutuksesta osatyökyvyttömyyseläkkeen saajien työntekoon hyödyntäen Krekó ym. (2024) tuloksia

Tässä joustomalli tulkitaan efektiivisen ansaintarajan nousuna. Koska efektiivisen ansaintarajan muutoksen suuruuteen liittyy epävarmuutta, vaikutuksia arvioidaan kahdella vaihtoehdoisella arviolla. Arvio on, että joustomalli lisäksi osatyökyvyttömyyseläkkeen saajien työntekoa

$$5\% \text{ (tai } 16,7\%) * \frac{-15,8\%}{-24,2\%} * 1950 * 12 * 21\,766 * 0,804 \div (12 * 3611)$$

$$= n. 300 \text{ (tai } n. 1000) \text{ henkilötyövuodella,}$$

missä

5 % tai 16,7 % = arvio efektiivisen ansaintarajan noususta

-15,8 % = ansioiden muutos Krekó ym. (2024)

-24 % = ansaintarajan muutos Krekó ym. (2024)<sup>36</sup>

1950 = työssä olleiden osatyökyvyttömyyseläkeläisten ka. työnansio eur/kk joulukuussa 2024<sup>37</sup>

21766 = osatyökyvyttömyyseläkkeen saajat keskimäärin kuukaudessa vuonna 2024<sup>38</sup>

([Työeläkkeensaajien kuukausitilasto](#))

0,804 = joulukuussa 2024 työssä olleiden osatyökyvyttömyyseläkkeen saajien osuus ([ETK](#))

3611 eur/kk = kokoajaisten palkansaajien kuukausiansioiden mediaani vuonna 2024  
([Palkkarakennetilasto](#)).

Yllä olevien arvioiden keskiarvoon perustuen voidaan arvioida, että joustomalli lisäksi työllisyyttä n. 300–1000 henkilötyövuodella. Vaikutus syntyy siitä, että jo töissä olevat osatyökyvyttömyyseläkeläiset lisäävät työntekoaan.

## Liite 3: Laskelma työllisyysvaikutuksesta sekä täyttä työkyvyttömyyseläkettä että kansaneläkettä saavilla hyödyntäen Krekó ym. (2024) tuloksia

$$16,7\% * \frac{-15,8\%}{-24,2\%} * 0,67 * 1270 * 12 * 93\,000 * 0,54 * 0,104 \div (12 * 3611) = n. 100 \text{ henkilötyövuodella,}$$

<sup>36</sup> Ansaintaraja ennen uudistusta oli 80 % henkilön työkyvyttömyyttä edeltäneestä palkasta ja se laski uudistuksen myötä 80 prosenttiin vähimmäispalkasta. Työkyvyttömyyttä edeltävä palkka (töissä olevilla) oli keskimäärin 1,32 suhteessa vähimmäispalkkaan, jolloin saadaan  $(0,80 m - 0,80 * 1,32 m) / (0,8 * 1,32 m) = n. - 24,2 \%$ , jossa m viittaa vähimmäispalkkaan.

<sup>37</sup> Lähde: ETK tilastotarkastelun pohjalta laskettu

<sup>38</sup> Lähde: Työeläkkeensaajien kuukausitilasto

missä

16,7 % = arvio efektiivisen ansaintarajan noususta (yläraja)

-15,8 %= ansioiden muutos Krekó ym. (2024)

-24 %=ansaintarajan muutos Krekó ym. (2024)

0,67=työkykyskaalaus (0,4/0,6)

1270 = työssä olleiden täyttä työkyvyttömyyseläkettä työeläkejärjestelmästä saaneiden ka. työnansio<sup>39</sup> eur/kk joulukuussa 2024

93 000 = täyttä työkyvyttömyyseläkettä työeläkejärjestelmästä saaneet

0,54 = osuus täyttä työkyvyttömyyseläkettä työeläkejärjestelmästä saaneista, jotka saivat sekä Kansaneläkettä että työeläkettä

0,104 = työssä olleiden täyden työkyvyttömyyseläkeläisten osuus, joulukuu 2024<sup>40</sup> ([ETK](#))

3611 eur/kk = kokoaikaisten palkansaajien kuukausiansioiden mediaani vuonna 2024 ([Palkkarakenneilasto](#)).

---

<sup>39</sup>Yksinkertaistaen oletetaan samaksi kuin kaikilla täyttä työkyvyttömyyseläkettä työeläkejärjestelmästä saaneilla töissä olleilla

<sup>40</sup> Yksinkertaistaen oletetaan, että osuus sekä Kansaneläkettä että työeläkettä saaneilla on sama kuin kaikilla täyttä työkyvyttömyyseläkettä työeläkejärjestelmästä saaneilla