

LAUSUNTOPYYNTÖ / ULOSOTTOVIRASTOJEN TOIMIPAIKAT

KHALL § 161

Oikeusministeriö pyytää 2.5.2012, OM 9/36/2011, kuntien lausuntoa ehdotuksesta oikeusministeriön asetukseksi ulosottovirastojen toimipaikoista.

Esityksen nykytilan kuvauksessa todetaan, että ulosottovirastojen toimipaikoista säädetään 1.1.2008 voimaan tulleella oikeusministeriön päätöksellä 27.9.2007/866. Päätöksen mukaan ulosottovirastoilla ja maakunnanvoudinvirastoilla on yhteensä 178 toimipaikkaa, jotka jakautuvat 22 päätoimipaikkaan ja 156 sivutoimipaikkaan. Osa virastojen sivutoimipaikoista toimii ns. päivystystoimipaikkana, jossa ei ole vakituista henkilöstä, ja jossa on mahdollisuus vastaanottaa asiakkaita tiettyinä aikoina tai tarvittaessa.

Toteutettujen organisaatiouudistusten yhteydessä ei ole selvitetty kattavasti ulosoton toimipaikkaverkon tarpeellisuutta. Vaikka ulosottopiirejä on vuosien saatossa yhdistetty, ovat toimipaikat säilyneet ennallaan. Toisaalta jo toteutettujen organisaatiouudistusten edellytyksenä on ollut toimipaikkojen säilyttäminen ennallaan.

Henkilöstö on jakautunut monissa virastoissa useisiin eri toimipaikkoihin siten, että yksiköt ovat epätarkoituksenmukaisen pieniä ja haavoittuvia. Henkilöstön työskentely hajautetusti hankaloittaa johtamista, toiminnan organisointia ja tarkoituksenmukaista työnjakoa. Lisäksi hajautettu organisaatio ei tule myöskään toiminnan yhtenäisyysvaatimuksia. Kaikissa toimipaikoissa henkilöstölle ei kyetä tarjoamaan turvallisuusvaatimukset täyttävää työympäristöä.

Ulosotto on kehittynyt voimakkaasti. Ulosoton lainsäädäntö ja tietojärjestelmä on uudistettu ja tarve henkilökohtaiseen asiointiin on vähentynyt. Asiointi ulosotossa tapahtuu nykyisin pääsääntöisesti sähköisesti tai puhelimitse. Velallisten varallisuusselvitykset perustuvat pääosin suoraan tietojärjestelmästä saataviin tietoihin.

Nykyinen tiheä toimipaikkaverkko ei vastaa kansalaisten asiointitarvetta eikä ulosottolaitoksen toiminnallisia tarpeita ja on ylimitoitettu suhteessa nykypäivän palveluntarpeeseen.

Esityksessä on toimipaikkojen säilyttämisen tai niistä luopumisen perusteita arvioitu seuraavin kriteerein:

1. Palveluntarve
 - a) väestökehitys
 - b) asiakaskäynnit
 - c) ruotsinkieliset palvelut
2. Maantieteelliset etäisyydet
3. Julkiset liikenneyhteydet.

Raahen seudun ulosottovirasto

Viraston toimialueella on 18 kuntaa, joissa oli vuoden 2010 lopussa 124 209 asukasta. Alueen väestömäärä on kuntaliitosten seurauksena lisääntynyt. Alueen kunnat ovat kuitenkin enimmäkseen väestömäärältään laskevia. Alueen väestöpohjasta noin puolet asuu Raahen, Ylivieskan, Kalajoen ja Nivalan seudulla. Kaikki alueen kunnat ovat suomenkielisiä.

Virastolla on tällä hetkellä yhdeksän toimipaikkaa: Raahen (päätoimipaikka), Haapajärvi, Haapavesi, Kalajoki, Nivala, Oulainen, Pyhäjärvi, Siikalatva ja Ylivieska. Raahessa työskentelee 15 viranhaltijaa, Haapajärvellä 6, Ylivieskassa 4, Siikalatvassa 2 ja Kalajoella 1 viranhaltija. Muissa toimipaikoissa ei ole pysyvästi henkilöstöä, vaan niissä vastaanotetaan asiakkaita päivystysluonteisesti.

Esityksessä esitetään, että Haapaveden, Nivalan, Oulaisen ja Pyhäjärven toimipaikoista luovutaan. Toimipaikoissa ei ole pysyvästi henkilöstä, vaan niissä vastaanotetaan asiakkaita päivystysluonteisesti tai erikseen sovittaessa. Alueen palvelutarve on niin vähäinen ja välimatkat muihin toimipaikkoihin niin lyhyet, ettei pysyville toimipaikoille ole esitettävissä toiminnallisia perusteita. Esitetyt toimenpiteet koskisivat kolmea virkamiestä, jolle varattaisiin tilaisuus siirtyä työskentelemään johonkin säilytettävistä toimipaikoista.

Raahen seudun ulosottovirasto toimisi jatkossa Raahen päätoimipaikassa sekä Haapajärven ja Ylivieskan sivutoimipaikoissa.

Oheismateriaalina nro 8

- lausuntopyyntö 2.5.2012

- esitys oikeusministeriön asetukseksi ulosottovirastojen toimipaikoista 28.12.2011, dnro 229/030/2011

Ehdotus:

Kaupunginjohtaja: Pyhäjärven kaupunginhallitus antaa liitteenä olevan lausunnon Oikeusministeriölle koskien lausuntopyyntöä valmisteilla olevaa asetusta, jossa säädetään ulosottovirastojen toimipaikoista.

Päätös:

Hyväksytään yksimielisesti.

Asianmukaisesti allekirjoitetusta ja tarkastetusta pöytäkirjasta kirjoitetun otteen oikeaksi todistaa:

Pyhäjärvellä 16.5.2012


Aili Pesonen
arkistos sihteeri



Pyhäjärven kaupunginhallitus antaa seuraavan lausunnon Oikeusministeriölle koskien valmisteilla olevaa asetusta, jossa säädetään ulosottovirastojen toimipaikoista. Lausunnossa on otettu huomioon asiakkaiden asiointimatkat ja -suunnat, kulkuyhteydet sekä paikalliset henkilökohtaisten palvelujen tarpeeseen vaikuttavat olosuhteet.

YLEISTÄ

Rakenteita uudistettaessa on pidettävä huolta ihmisten palvelujen saatavuudesta ja laadusta tasapuolisesti mahdollisimman läheltä asuinpaikkaa. Kuntalaisten vaikuttamismahdollisuudet on turvattava ja lähidemokratia palautettava.

Palveluja tulee tarkastella kokonaisuutena yli maakuntarajojen.

Kustannustehokkuudesta tulee huolehtia eikä ole näyttöä siitä, että pinta-alaltaan laajojen, haja-asutettujen kuntien palveluiden yhdistämisestä syntyy kustannussäästöjä.

Väestörakenne, väestön määrä ja ajantasainen ennuste kehityksestä on oleellinen tarkastelunäkökulma kuntien elinvoimaisuutta tarkasteltaessa silloin, kun se perustuu luotettaviin tietoihin.

Muutoksia palvelurakenteissa suunniteltaessa ei voi tukeutua vain ja ainoastaan olemassa olevaan tilanteeseen ja tarkastelussa tulee ottaa huomioon ne muutokset, joita kunnissa on tapahtunut lähiaikoina.

Mm. Pyhäjärven kaupungissa väestökehitys eikä väestörakenne ennustukset eivät todennäköisesti tule pitämään paikkaansa, sillä mm. pienten lasten määrä on ollut kasvussa ja esim. vuonna 2011 yli 75-vuotiaiden määrä on ollut laskussa.

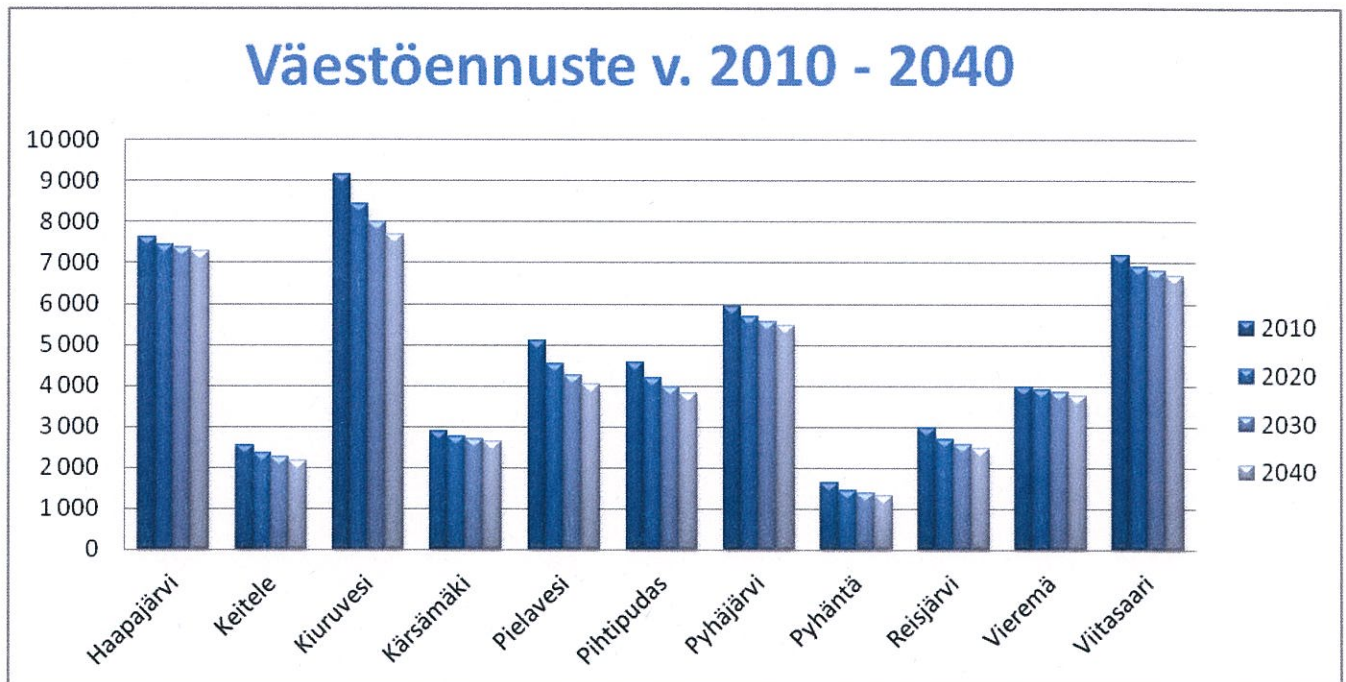
Kaupungin väkilukuun tulee myös vaikuttamaan E75-valtatien (Botnian -käytävä) varteen vuonna 2011 vahvistettu teollisuuskaava, jossa on >30 erikokoista tonttia. Nyt on tiedossa neljän uuden teollisuushallin rakentaminen ja runsaan 50 uuden työpaikan syntyminen lähi vuosien kuluessa.

Pyhäjärven työttömyysprosentti on myös laskenut huomattavasti viime vuosien aikana johtuen kaupungissa tehdyistä toimenpiteistä.

TYÖTTÖMYYSASTE VUOSINA 2007 – 2011

TUNNUSLUKU / MITTARI	2007	2008	2009	2010	2011
työttömyys % Pyhäjärvi 31.12.	13,5	14,3	17,6	14,5	11,3
työttömyys % Pohjois-Pohjanmaa 31.12.	10,3	11,2	13,2	11,9	11,6
työttömyys % Koko maa 31.12.	6,4	6,1	7,9	7,9	7,4

	Haapa-järvi	Keitele	Kiuruvesi	Kärsämäki	Pielavesi	Pihtipudas	Pyhäjärvi	Pyhäntä	Reisjärvi	Vieremä	Viitasaari
Asukasluvut 31.12.2010	7 639	2 542	9 157	2 872	5 087	4 563	5 946	1 633	2 973	3 982	7 174
Asukasluvut 31.12.2009	7 714	2 563	9 318	2 918	5 147	4 613	6 001	1 648	3 020	3 985	7 195
As.luv.muut. 09 - 10 / hlö	-75	-21	-161	-46	-60	-50	-55	-15	-47	-3	-21
As.luv.muut.09-10/ %	-1,0	-0,8	-1,7	-1,6	-1,2	-1,1	-0,9	-0,9	-1,6	-0,1	-0,3



Yllä olevan taulukon mukaan Pyhäjärven olemassa olevatkaan ennusteet eivät poikkea muiden kuntien väestöennusteista. Kuitenkin suppeahko ja jo tiedossa olevien kehitysnäkymien huomioimatta jättäminen arvioinnista vaikuttaa kaikkiin tarkastelunäkökulmiin.

Pyhäjärven osalta väestökehitykseen ja väestörakenteeseen vaikuttaa oleellisesti suunnitelmat syvälle maan alle sijoitettavasta jättimäisestä neutriinoilmaisimesta ja sen edellyttämästä tutkimuslaboratorion perustamisesta Eurooppaan.

CERNillä on LAGUNA-LBNO -hankkeessa keskeinen rooli, ja sen tutkijat suunnittelevat parhaillaan merkittäväällä rahoituksella pitkän kantaman neutriinosuihkulinjan toteuttamista CERN:stä Pyhäjärvelle.

LAGUNA -hankkeen ilmaisimen sijoituspaikan osalta Ranska sijoituspaikkana ei ole sopiva tieteellisesti eikä teknisesti, jolloin Suomi ja Pyhäjärvellä sijaitseva Pyhäsalmen kaivos on ainoa sijoituspaikka ilmaisimelle.

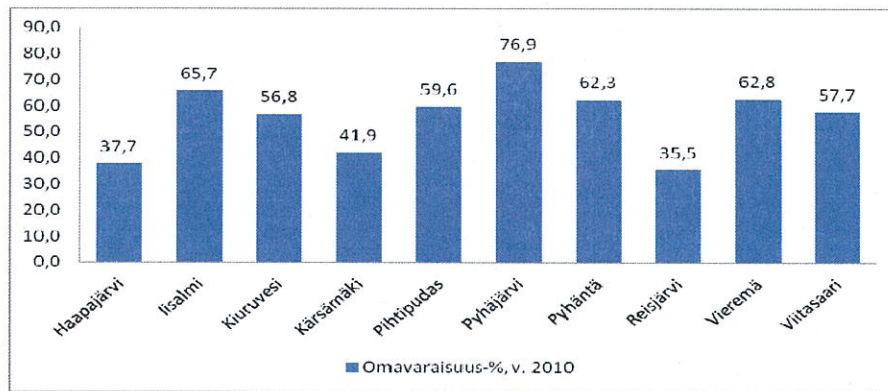
LAGUNA-konsortio tekee alustavan päätöksen ilmaisinten sijoituspaikasta ja kokoonpanosta kesällä 2012 syksyn 2012 ja talven 2013 aikana uusittavaa CERN:in tutkimusstrategiaa varten. Lopullinen esitys laitteistoista, sijoituspaikasta ja rakentamisesta tehdään viimeistään 2014. Rakentamisvaihe kestää alustavien arvioiden mukaan noin kymmenen vuotta ja toimintavaihe 30 - 50 vuotta. LAGUNAn sijoittaminen Pyhäsalmen kaivokseen houkuttelee paikalle myös muita tieteellisiä kokeita, jotka toisivat maahamme lisää kansainvälistä tutkimusrahoitusta, teknistä ja tieteellistä huippuluokan erityisosaamista ja tutkijaryhmiä ympäri maailmaa.

ALUEEN TALOUDELLINEN TARKASTELU

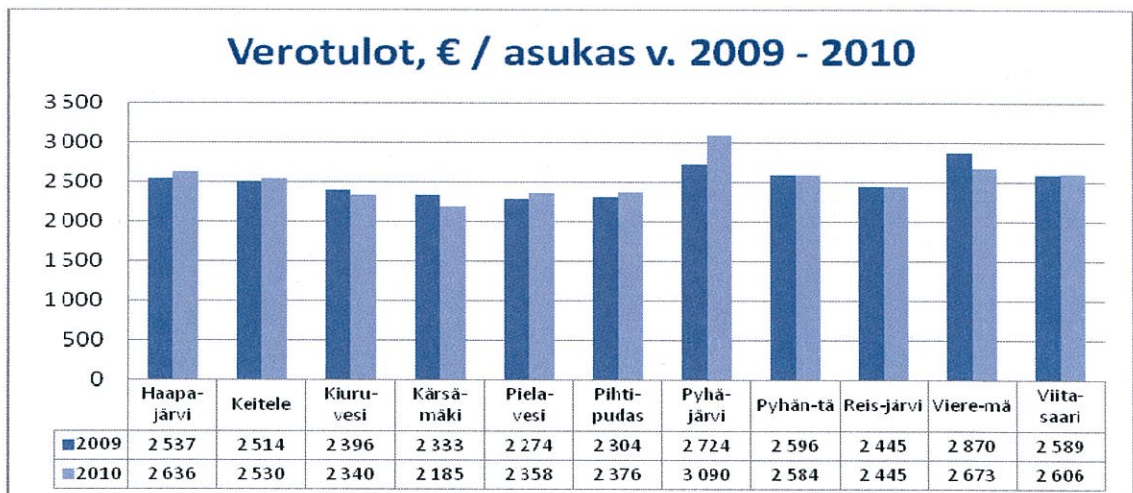
Omavaraisuusaste Pyhäjärven ympäristökunnissa

Tunnusluku ilmaisee kunnan vakavaraisuuden, alijäämän sietokyvyn ja mahdollisuudesta selviytyä sitoumuksista pitkällä aikavälillä..

Omavaraisuusasteena 70 % tasoa pidetään hyvänä tasona. Pyhäjärven omavaraisuusaste oli 31.12.2011 78,8 %.

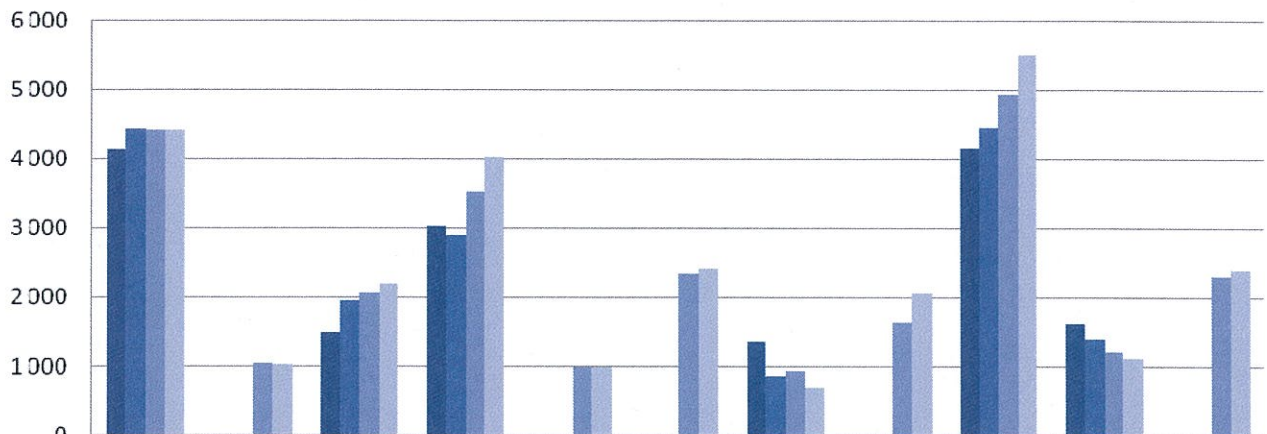


Verotulot Pyhäjärven ympäristökunnissa asukasta kohti vuosina 2009 – 2010



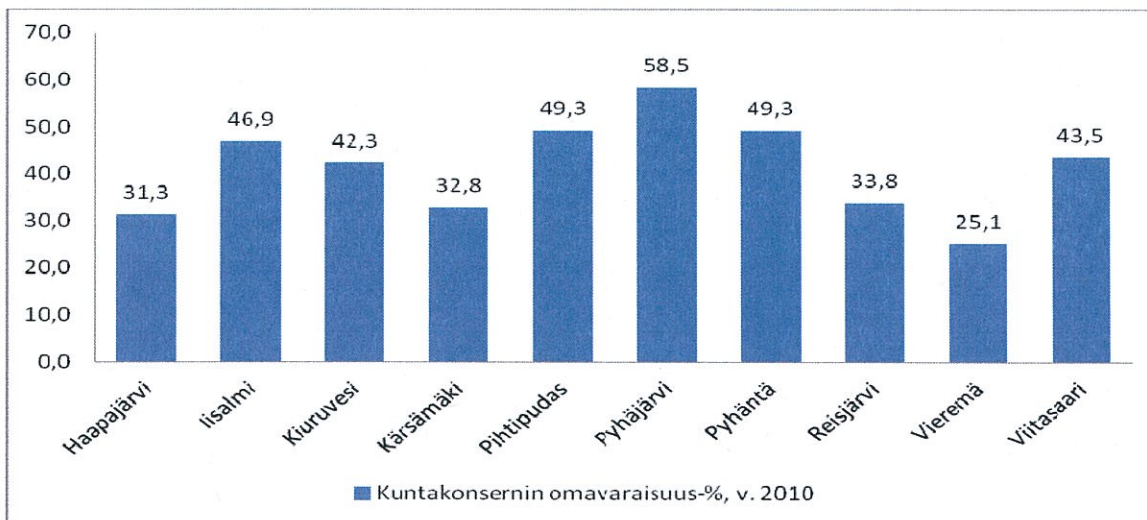
Lainamäärä Pyhäjärven ympäristökunnissa vuosina 2007 - 2010

Lainakanta, € / asukas v. 2007 - 2010

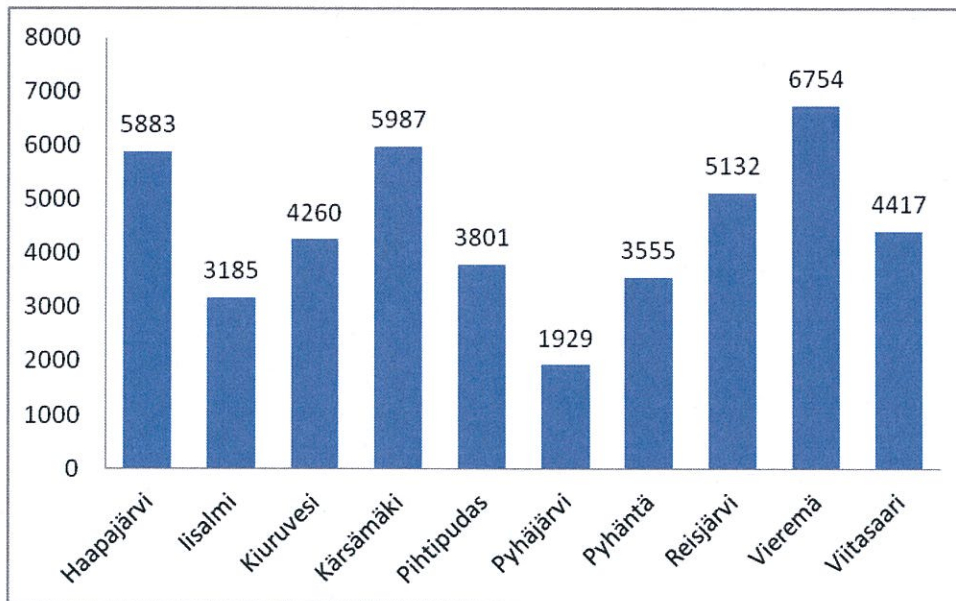


	Haapa-järvi	Keitele	Kiuruvesi	Kärsämäki	Pielavesi	Pihti-pudas	Pyhäjärvi	Pyhäntä	Reisjärvi	Vieremä	Viitasaari
■ 2007	4 142		1 489	3 036			1 356		4 154	1 623	
■ 2008	4 444		1 952	2 895			869		4 452	1 399	
■ 2009	4 412	1 037	2 057	3 523	985	2 333	933	1 641	4 925	1 216	2 297
■ 2010	4 425	1 031	2 198	4 026	996	2 430	694	2 051	5 502	1 108	2 395

Kuntakonsernin omavaraisuus-% vuonna 2010 lähikunnissa



Kuntakonsernin lainakanta € / asukas vuonna 2010 lähikunnissa



Pyhäjärven kaupungin lainakanta vuosina 2006 – 2011

TUNNUSLUKU / MITTARI	2006	2007	2008	2009	2010	2011
lainakanta	9 507	8 301	5 283	5 595	4 129	3 011
lainakanta / asukas	1 523	1 355	868	932	694	511
omavaraisuusaste	60,4	64,1	72,2	72,1	76,9	78,8

Mikäli valtionosuudet merkittävästi laskisivat, Pyhäjärven kaupunki on ainoa kunta alueella, joka tästäkin huolimatta kykenee tarjoamaan palvelut asukkailleen.

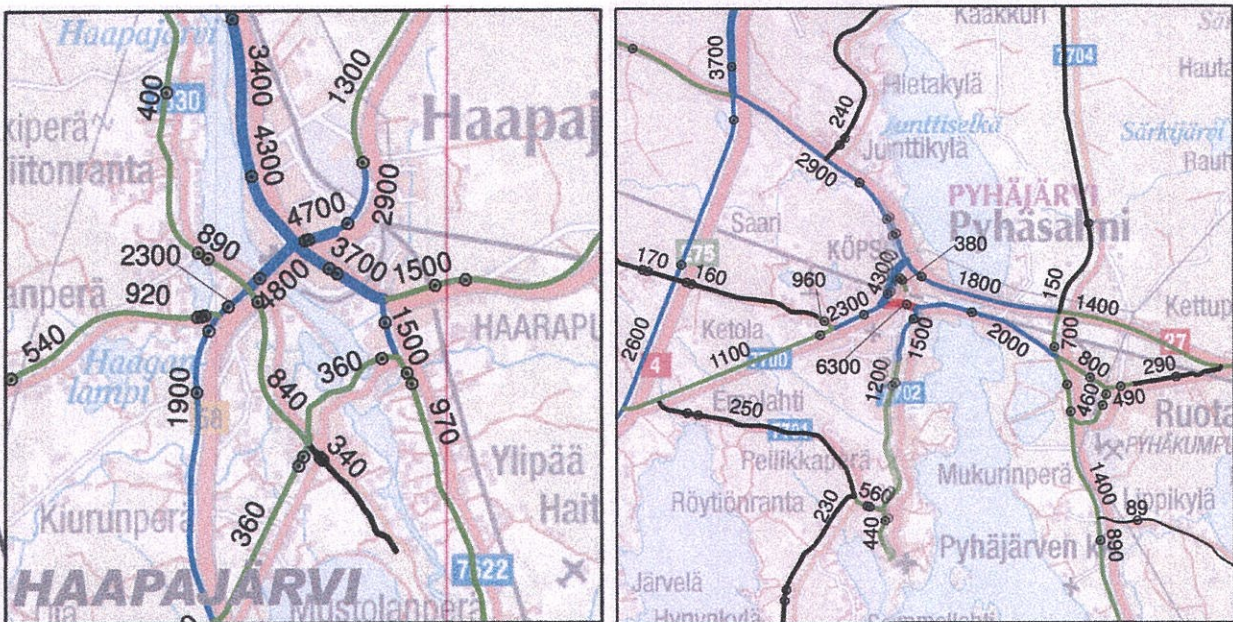
Pyhäjärven kaupunki olisi myös kyennyt laskemaan veroprosenttiaan mutta valtuuston päätöksellä kuntalaisten hyvinvointipalveluja lisättiin.

YHDYSKUNTARAKENNE

Maakunnan keskeinen tieverkko muodostuu valtatiestä 4, joka yhdistää Oulun Pyhäjärven kautta Etelä-Suomeen ja Perämeren rannikkoa pitkin Kemiin ja Rovaniemelle. Valtatie 4 (E75) ollaan nostamassa kansainvälisesti merkittävään asemaan (Botnian – käytävä), joten Pyhäjärven kaupungin asema korostuu jo pelkästään logistisen sijaintinsa takia ja edelleen Pyhäjärven kaupungin asemaa tukee sen vakaa taloudellinen tilanne sekä vahva elinkeinoelämän kehittyminen viimeisen kahden vuoden aikana (kts. mm. työttömyyden oleellinen aleneminen).

Maakunnan eteläosan poikittaisyhteyksiä hoitavat Kalajokivartta seuraava valtatie 27, joka yhdistää vahvat kesukset Kalajoelta Ylivieskan ja Nivalan kautta Pyhäjärvelle ja edelleen lisaalmeen.

Valtatie 28 Pyhäjärven pohjoispuolella sijaitsee Kokkolan ja Kajaanin välillä ja yhdistää maakunnan eteläosissa Sievin, Nivalan, Kärsämäen ja Pyhäjärven kunnat toisiinsa.



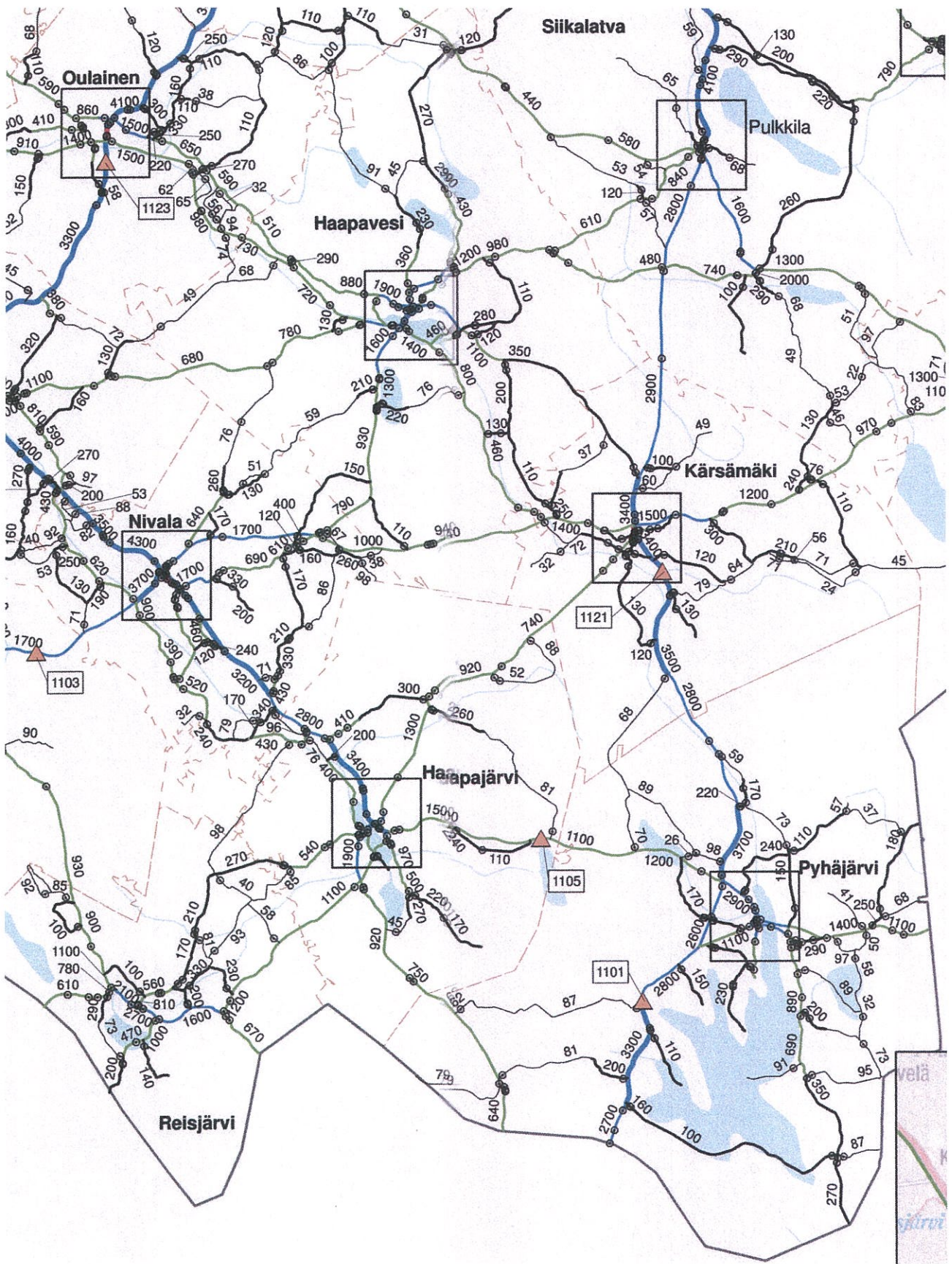
Lähde: www.liikennevirasto.fi/tilastot. (Pohjois-Pohjanmaa 2010 (pdf, 5 Mt))

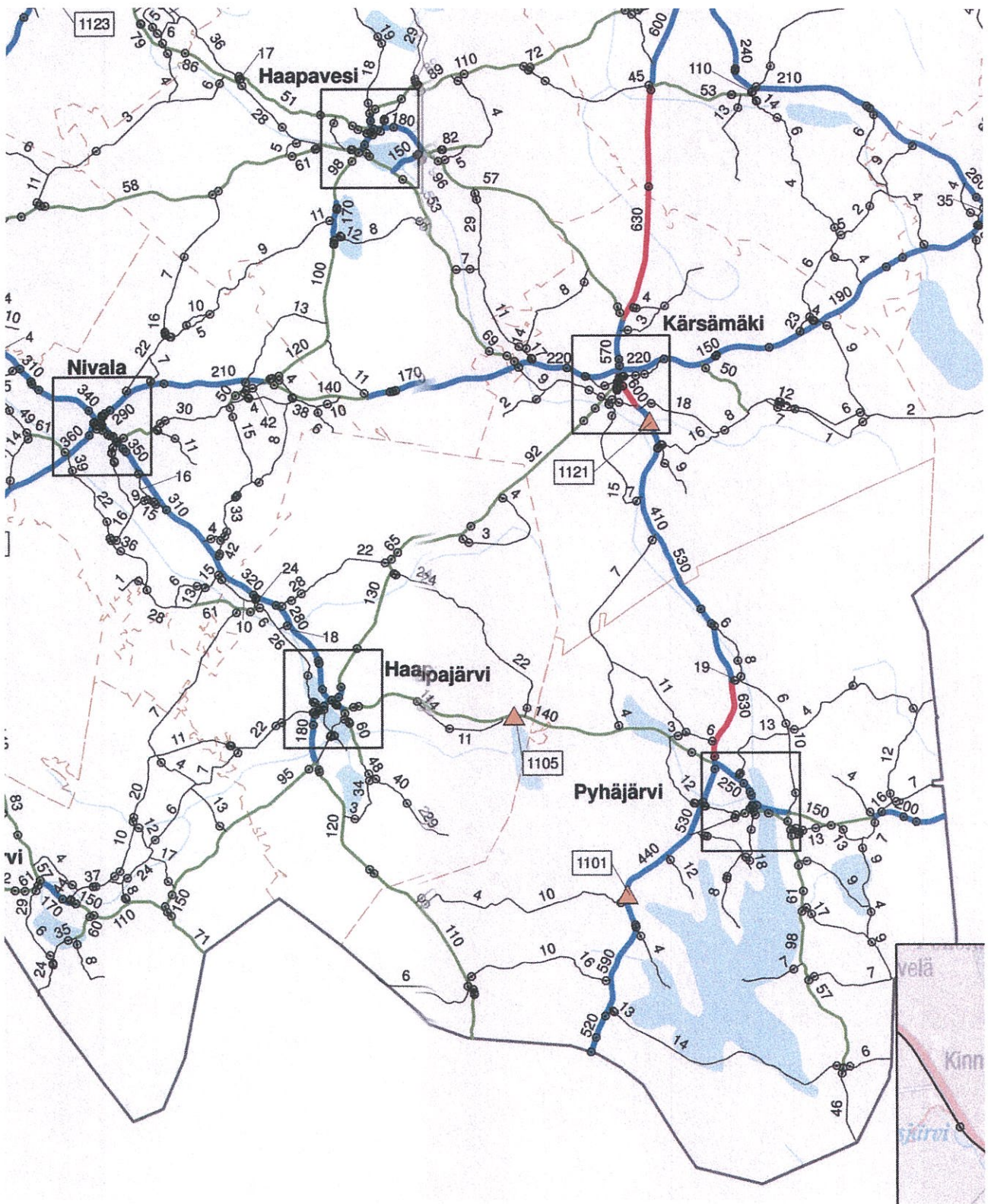
Yllä olevat kartat kertovat liikennemäärät Pyhäjärven ja Haapajärven kaupunkikeskuksissa. Laskelmien mukaan Pyhäjärven kaupungin taajamassa liikennemäärä on 6 300 ja Haapajärven taajamassa 4 800. Liikennemäärä on kokonaisuudessaan vilkkaampaa Pyhäjärvellä.

Samoin kartasta ilmenee Haapajärven ja Nivalan kaupunkien välinen liikenne. Muilta osin liikenne Haapajärveltä Pyhäjärvelle ja Kärsämäelle on harvaa. Reisjärven ja Haapajärven välinen liikenne taas on hieman vilkkaampaa.

Seuraavalla sivulla oleva Liikenneviraston liikennemäärätilasto vuodelta 2010 todentaa liikennemäärät Pyhäjärven kaupungin kohdalla ja sen ympäristössä. Kartasta ilmenee etelä-pohjois-suunnassa valtatie 4:n (E75) runsas liikenne ja se, miten Pyhäjärven kaupungin sijainti on optimaalinen kulkuyhteyksien suhteen.

Myös raskaan liikenteen määrät ovat merkittävät Pyhäjärven kaupungissa.





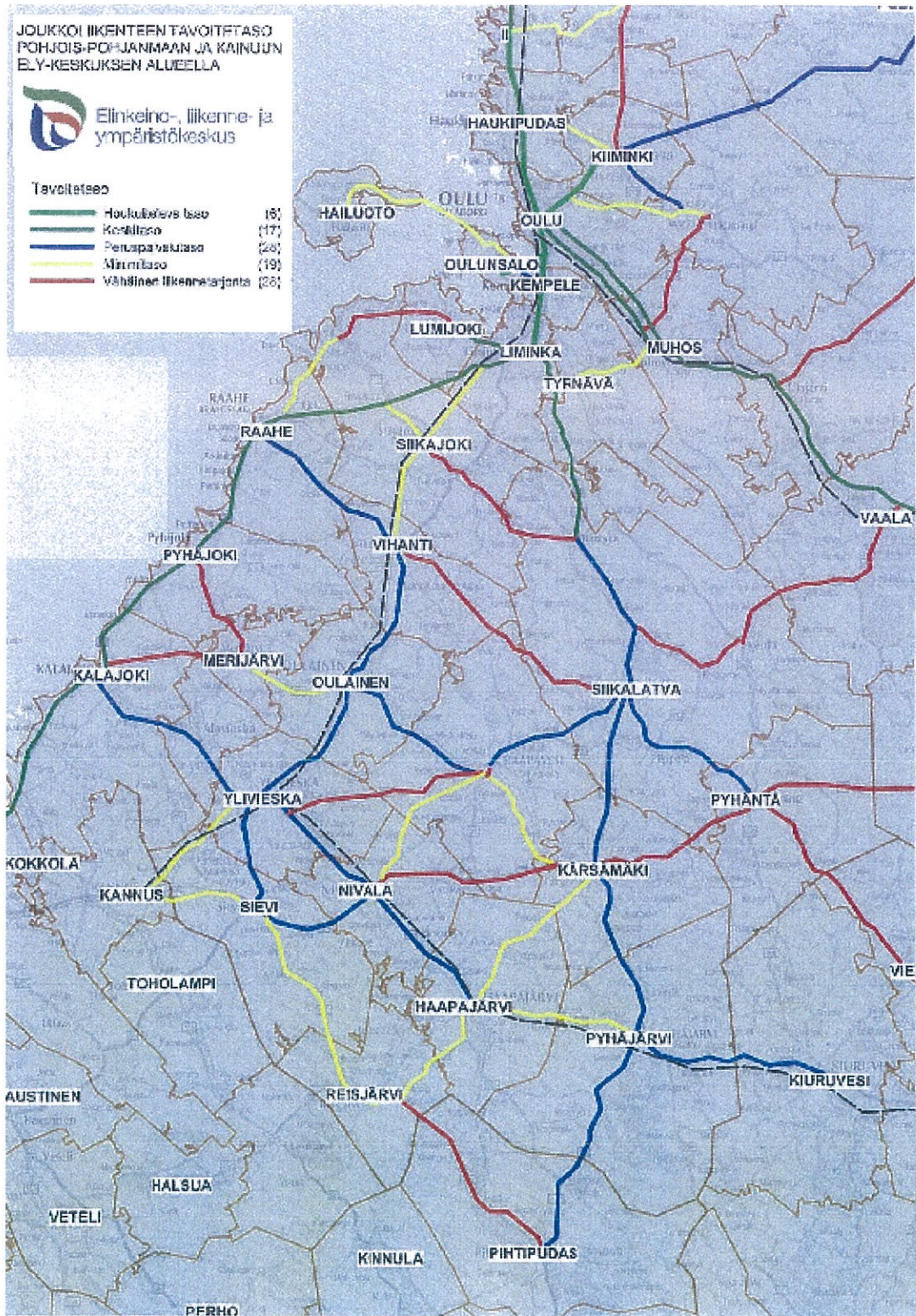
JOUKKOLIIKENTEEN TAVOITTEKASO
POHJOIS-POHJANMAAN JA KAINUUN
ELY-KESKUKSEN ALUEELLA



Elinkeino-, liikenne- ja
ympäristökeskus

Tavoitteet

Hokulitehtävä taso	15
Keskiläsnä	17
Peruspalvelutaso	20
Määrätaso	19
Vähäinen liikennesaastus	25

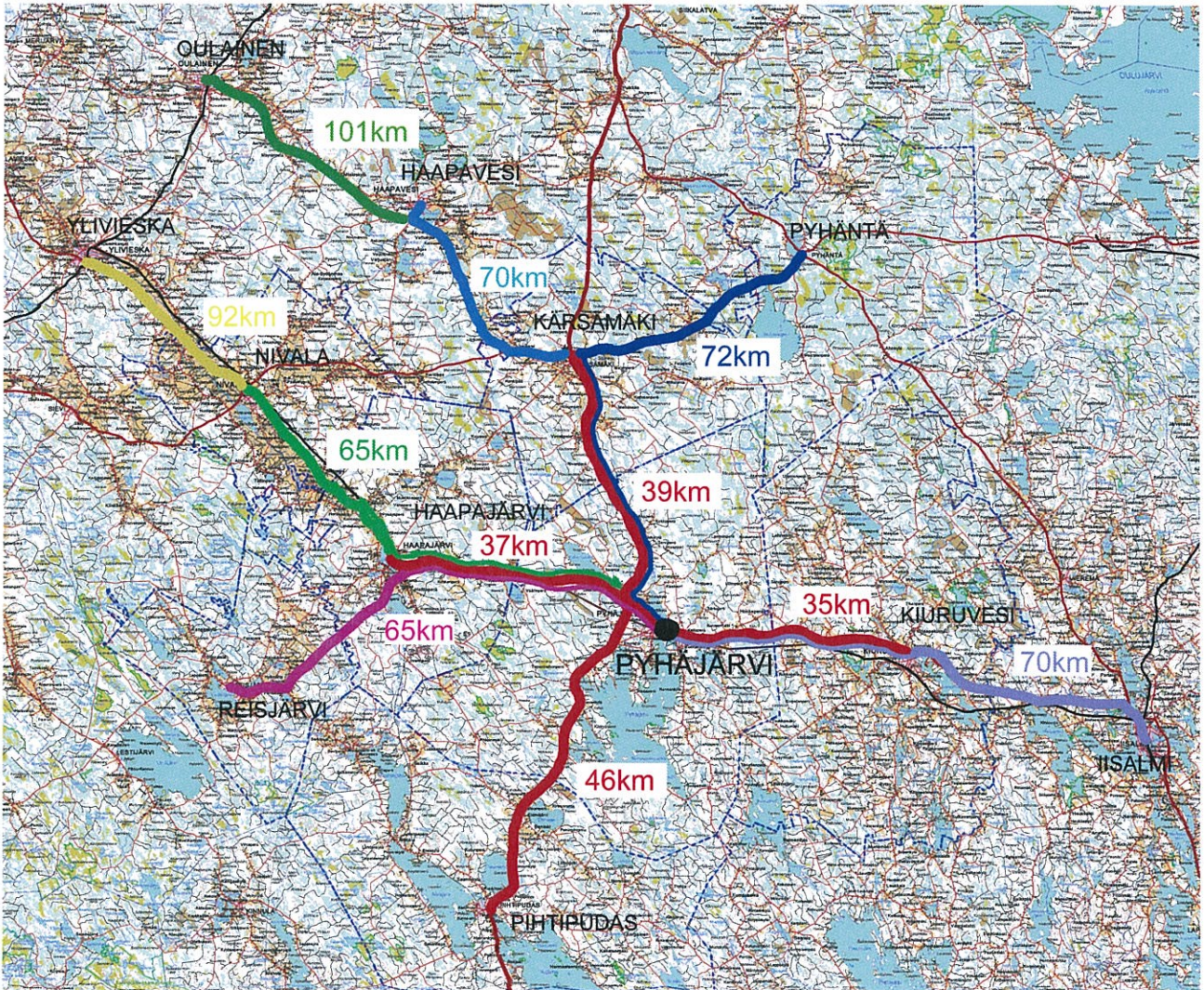


Yllä oleva ELY-keskuksen joukkoliikenne –kartta osoittaa Pyhäjärven kaupungin keskeisen sijainnin ja sinne ovat hyvät julkiset liikenneyhteydet.

Oheiset kartat näyttävät myös sen miten rakenteita muutettaessa tulee palveluja tarkastella kokonaisuutena yli maakuntarajojen.

TYÖSSÄKÄYNTI, SAAVUTETTAVUUS JA ASIOINTI

Kuntakeskusten väliset etäisyydet



Pyhäjärvi – Pihtipudas	46 km (E75)
Pyhäjärvi – Kärämäki	39 km (E75)
Pyhäjärvi – Kiuruvesi	35 km (vt27)
Pyhäjärvi – Pyhäntä	72 km (E75 ja vt28)
Pyhäjärvi – Haapajärvi	37 km (vt27)
Pyhäjärvi – Reisjärvi	65 km (vt27 ja kt58)
Pyhäjärvi – Nivala	65 km (vt27)
Pyhäjärvi – Ylivieska	92 km (vt27)
Pyhäjärvi – Oulainen	101 km (E75, vt28 ja kt786)
Pyhäjärvi – Haapavesi	70 km (E75, vt28 ja kt786)
Pihtipudas – Kärämäki	80 km (E75)
Pihtipudas – Kiuruvesi	81 km (E75 ja vt27)
Kärämäki – Kiuruvesi	72 km (E75 ja vt27)
Oulainen – Kiuruvesi	135 km (vt27, E75, vt28, kt786)
Pyhäntä – Pihtipudas	113 km (E75 ja vt28)

Edellisellä sivulla oleva ELY-keskuksen kartta selventää joukkoliikenteen tavoitettavuutta Pohjois-Pohjanmaan alueella. Kartasta ilmenee myös, miten erinomaiset ovat valtatie 4 (E75 – Botnian käytävä) joukkoliikenneyhteydet.

Pyhjäjärven asukkaiden asiointi suuntautuu pääosin kaupungin itäpuolelle (kaupungin tekemä selvitys, 155 vastausta, helmikuu 2012).

Työvoimahallinnon tekemä selvitys työssäkäyntialueista vuonna 2011 perustui vain Pohjois-Pohjanmaan sisällä oleviin kuntiin ja tässä selvityksessä jäi selvittämättä maakuntarajojen ulkopuolelle suuntautuvat työssäkäyntialueet.

Kuten aikaisemmin on mainittu, CERNissä suunnitellaan parhaillaan LAGUNA – hankkeen toteuttamista Pyhjäjärvelle. Hankkeen merkitys Pyhjäjärvelle ja seutukunnalle on merkittävä. Kuitenkin on muistettava, että kuten Olkiluodon lähellä olevissa kunnissa on selvitetty, vaikutus on suurinta 30 km säteellä ko. kohteesta. Suurin vaikutus infrastruktuuriin tulee olemaan Pyhjäjärven kaupungissa sekä nelostien –varrella ja hyvien liikenneyhteyksien päässä oleviin kuntiin.

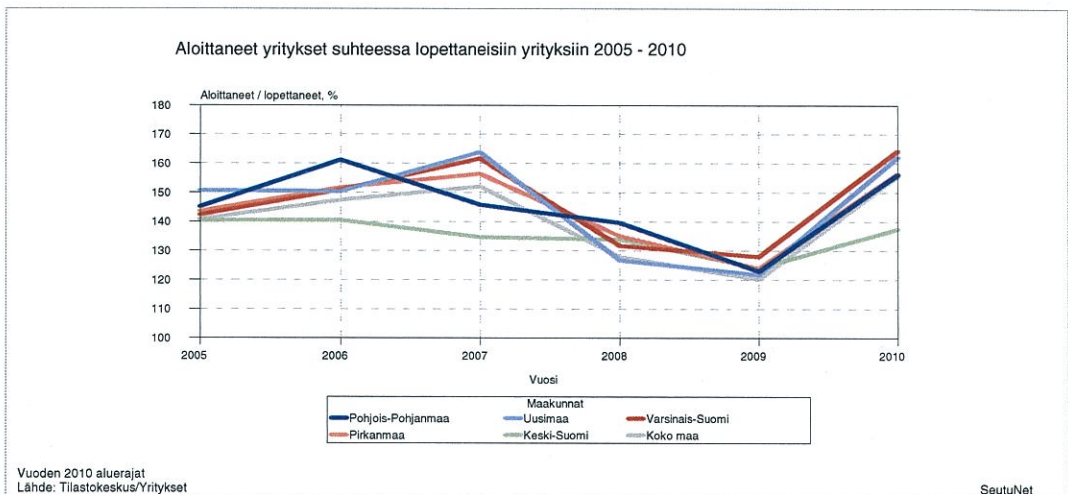
Työpaikkaomavaraisuus on lisääntynyt Pyhjäjärvellä ja on edelleen nousemassa lähivuosina tehtyjen toimenpiteiden ansiosta.

ELINKEINOTOIMITA

Elinkeinoelämän ja yritystoiminnan piristyminen Pyhjäjärvellä näkyy mm. uusien yritysten voimakkaalla kasvulla ja huomattavalla työttömyysprosentin laskulla.

Pyhjäjärven kaupunki on aktiivisesti vaikuttanut elinkeinoelämän kehittämiseen.

Mm. E75-valtatien (Botnian -käytävä) varteen on vuonna 2011 vahvistettu teollisuuskaava, jossa on >30 erikokoista tonttia. Uusien teollisuushallien rakentaminen sekä työpaikkojen lisääntyminen vaikuttaa myös palvelurakenteen kehittymiseen.

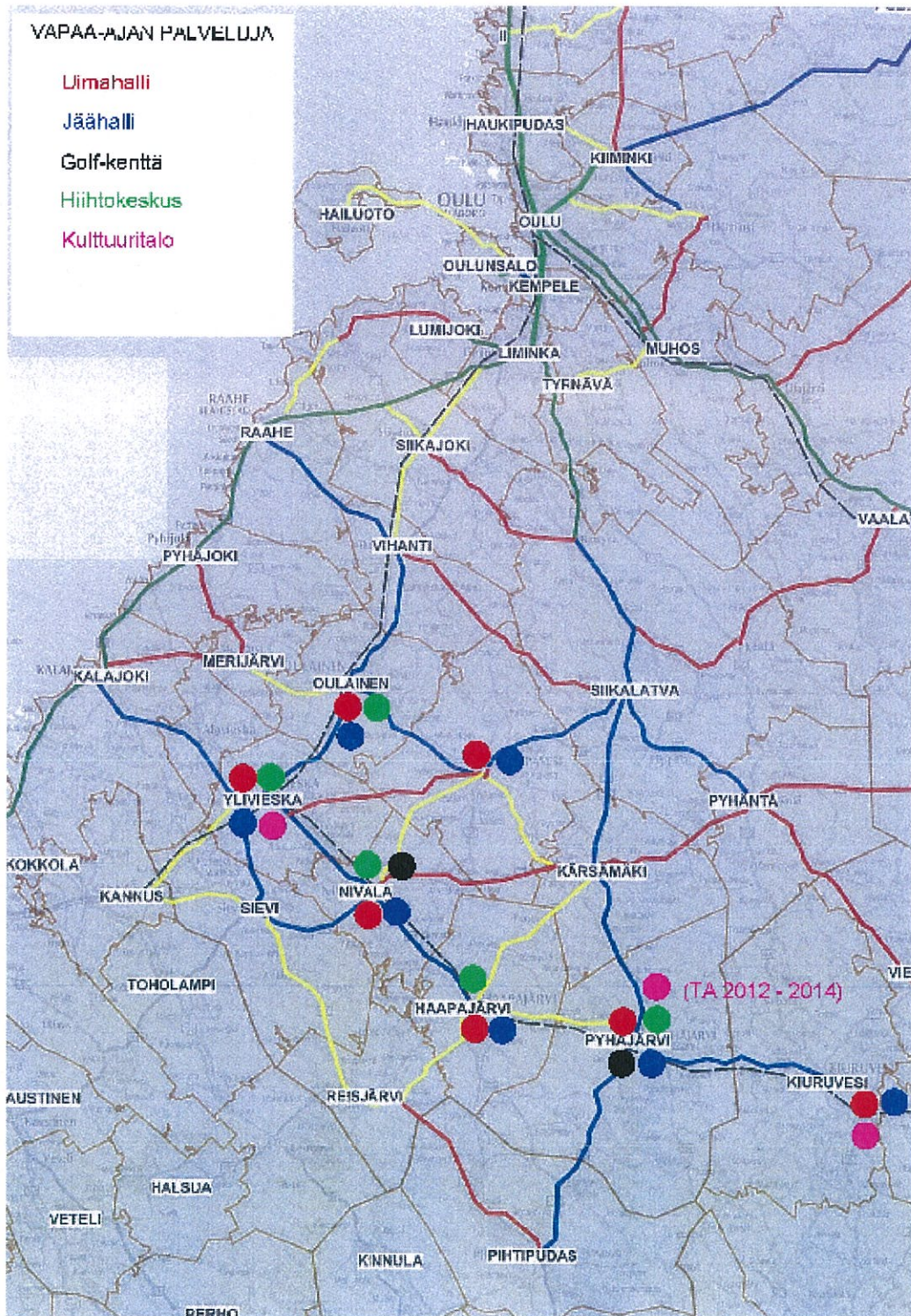


Pyhjäjärven kaupunki on seutukunnassa ainoa kunta, joka taloudellisista leikkauksista huolimatta kykenee tarjoamaan palvelut asukkailleen.

Maakuntarajojen poistaminen on edellytys toimivalle yhteistyölle ja palveluiden tuottamiseen siellä, jossa asukkaat asioivat .

PALVELUT SEUTUKUNNASSA

Selvitykset alla seutukunnan vapaa-ajan palveluista, vapaasta sivistystyöstä ja toisen asteen opetus- ja korkeakouluopetuksesta. Pyhäjärven kaupungin palvelut ovat alueen parhaimpia.



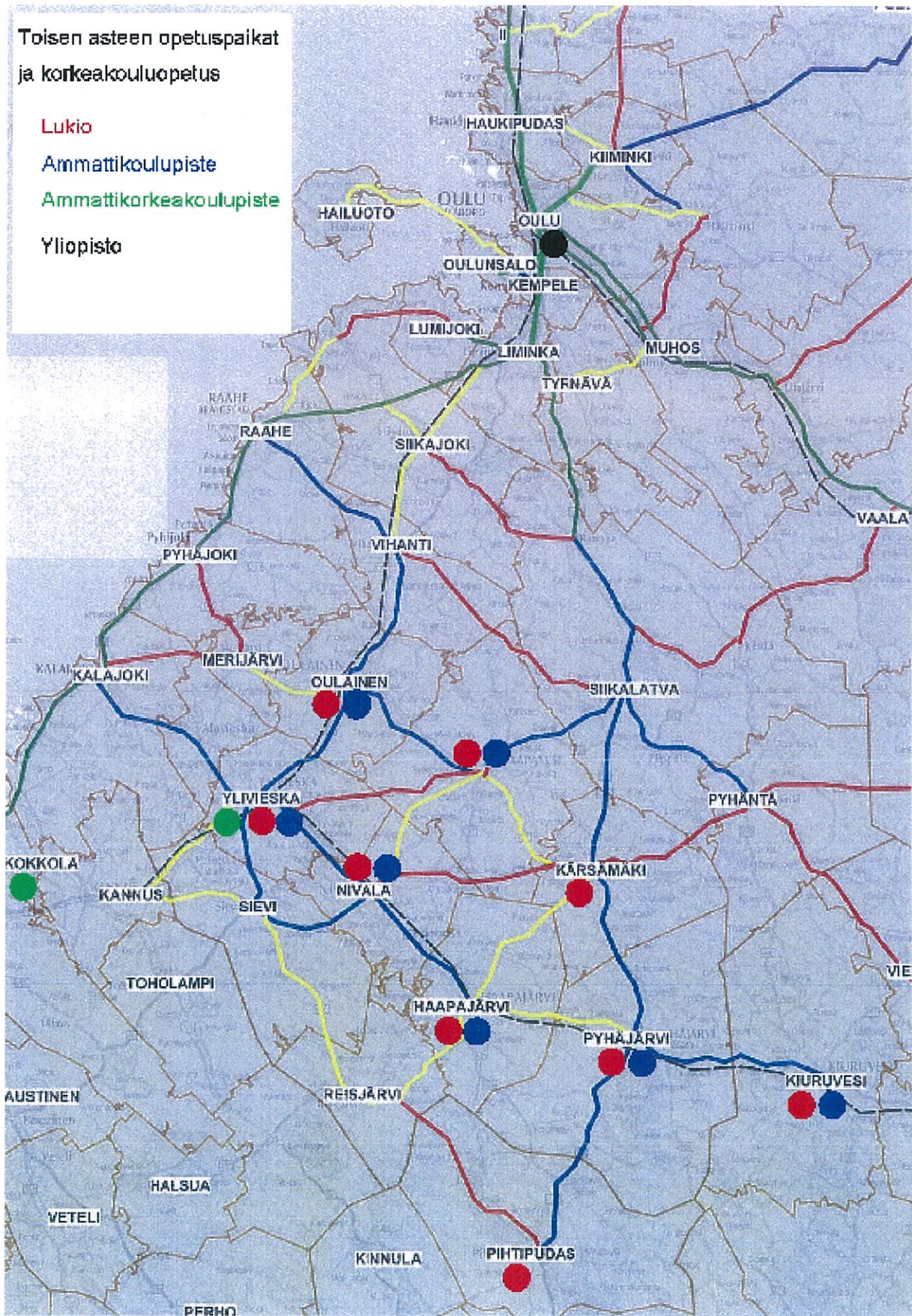
Toisen asteen opetuspaikat
ja korkeakouluopetus

Lukio

Ammattikoulupiste

Ammattikorkeakoulupiste

Yliopisto



LAGUNA-tutkimuskeskuksen alueelliset vaikutukset

Rakentamisvaihe 2015-2025:

Rakentamisen aikainen kustannusvaikutus	280 - 430 milj. €
Rakentamisvaiheen suora työllisyys	1 600 - 2 500 henkilötyövuotta
Rakentamiseen liittyvä välillinen työllisyys	1 100 - 1 700 henkilötyövuotta.
Rakentamiseen välittömästi työllistyvien määrä riippuen rakentamisvaiheesta	100 - 400 hlöä / vuosi

Toiminnan aikaiset vaikutukset 2025- :

- Pysyvästi henkilöstö	n. 50 hlöä
- Välillinen työllistävä vaikutus	2 - 5 kertainen
- Vierailevat tutkijat	250 - 400 hlöä (1 vko – 2 kk)
- Lyhyemmät vierailut	1 500 - 3 000 hlöä / vuosi
- Vierailu- tai tiedekeskus	10 000 – 30 000 kävijää / vuosi
- Tutkimuskeskuksen käyttäjien majoitustarvearvio	6 000 – 9 000 yöpymisvrk / vuosi

Muut vaikutukset:

- Vaikutus alueen väestömäärään sekä väestön ikä- ja koulutusrakenteeseen.
- Vieraskieliset peruspalvelut, esim. päivähoito-, koulutus-, terveydenhoitopalvelut.
- Alueen saavutettavuuden parantaminen (monipuoliset liikenneyhteydet ja palvelut: taksitoiminta, linja-autoyhteydet, rautatie ja lentoasemat)
- Asuntojen tarve rakentamisen aikana 100 - 200 henkilölle ja toiminnan aikana noin 40 henkilölle perheineen.
- Kokous-, majoitus- ym. tilat
- Alueelle saapuville kansainvälisille työntekijöille ja vieraille informaatio- ja palvelupisteitä.
- Maankäytölliset vaikutukset (kaavoitus-, tila- ja tonttiasiat, lupaprosessit)
- Kaivosalueen kehittäminen, tilojen varaaminen erilaisille toiminnoille.
- Vaikutukset alueen eri toimialojen yritystoimintaan.
- Monikulttuurisuuden kehittyminen.
- Kansainvälisyyden vaikutus alueen imagoon, näkyvyyteen, kontakteihin ja yhteistyöhön.
Kansainvälisyyden voidaan olettaa lisäävän alueelle kohdistuvaa ulkopuolista rahoitusta ja lisäävän alueen yritysten kansainvälisyyttä.
- Lähde: LAGUNA – Pyhäjärvi. Aluevaikutusten arviointi 20.10.2011. Oulun Eteläisen Instituutti.

YHTEENVETO

Pyhäjärven kaupunginhallitus on yllä olevassa osiossa selvittänyt kuntalaisten asiointimatkat ja -suunnat, kulkuyhteydet sekä paikalliset henkilökohtaisten palvelujen tarpeeseen vaikuttavat olosuhteet.

Pyhäjärven kaupunki on Pohjois-Pohjanmaan yksi selviytyjäkunnista.

Selvityksiin perustuen kaupunginhallitus toteaa, että Pyhäjärven kaupunki on vahva taloudellisesti vakaa kaupunki sijaiten logistisesti (E75- Botnian -käytävä – valtatie 27 risteysalueella) optimaalisella paikalla hyvien kulkuyhteyksien varrella.

Oikeusministeriön asetusta koskien ulosottovirastojen toimipaikkoja valmisteltaessa, on oleellista palveluiden järjestämisen kannalta ottaa huomioon mm. Pyhäjärven kaupunki LAGUNA –ilmaisimen sijoituspaikkana. Kuten selvityksestä käy ilmi CERNillä on keskeinen rooli LAGUNA –hankkeen ilmaisimen sijoituspaikan määrittämiseksi ja tämän hetkisten tietojen mukaan Pyhäjärvellä sijaitseva Pyhäsalmen kaivos on ainoa tieteellisesti ja teknisesti soveltuva sijoituspaikka ilmaisimelle CERNin tutkijat suunnittelevat parhaillaan merkittäväällä rahoituksella pitkän kantaman neutriinosuihkulinjan toteuttamista CERN:stä Pyhäjärvelle.

Pyhäjärven kaupunginhallitus katsoo, että kaupungin viimeaikainen kehitys kokonaisuudessaan, (taloudellinen tilanne, elinkeinoelämän kehitys, työttömyyden voimakas lasku, jne.), LAGUNA –ilmaisimen sijoittaminen Pyhäjärvelle sekä Pyhäjärven kaupungin sijainti muodostavat vakaan pohjan sille, että ulosottoviraston toimipaikan tulee sijaita Pyhäjärvellä.

Pyhäjärven kaupungissa toimipisteen säilyttämistä puoltaa jo pelkästään hyvät liikenneyhteydet, kaupungin voimakas positiivinen kehitys viimeisen parin vuoden aikana sekä laajat kehityssuunnitelmat lähivuosina.

Pyhäjärven kaupunki katsoo viitaten Oikeusministeriön suunnitelmaan toimipaikoista ja niiden aukioloajoista, että kaupungin palveluja tulee kehittää tehostamalla kaupungissa olevaa ulosotto – toimintaa.

Pyhäjärven kaupunki katsoo, että Pyhäjärvi ja Ylivieskan toimistot ovat osa Raahen päätoimipaikkaa niin, että Pyhäjärvellä on virka-aikana paikalla henkilöstöä.

Palveluja tulee tarkastella myös kokonaisuutena yli maakuntarajojen.