



Oulun ilmailukerho ry

LAUSUNTO

18.8.2022

VN/6245/2021 EFPU

PUDASJÄRVEN LENTOPAIKKA

Sisäministeriö

Kirkkokatu 12, Helsinki

PL 26,

00023 HELSINKI

vaihde 0295 480 171

kirjaamo@intermin.fi

LAUSUNTO Pudasjärven kaupungin esityksestä liikkumis- ja oleskelurajoituksista annetun sisäministeriön asetuksen (1104/2013) liitteen 1 muuttamiseksi

Esitämme, että liikkumis- ja oleskelurajoituksen raja siirretään kulkemaan Oulun ilmailukerhon vaunu- ja leirialueella ja Pudasjärven kaupungin asuntovaunualueella nykyistä poroaitaa pitkin. Pyydämme huomioimaan, että lentokonehalleista pitää saada turvallisesti 20 metrin kärkivälillä oleva purjelentokone ulos ja sisälle.

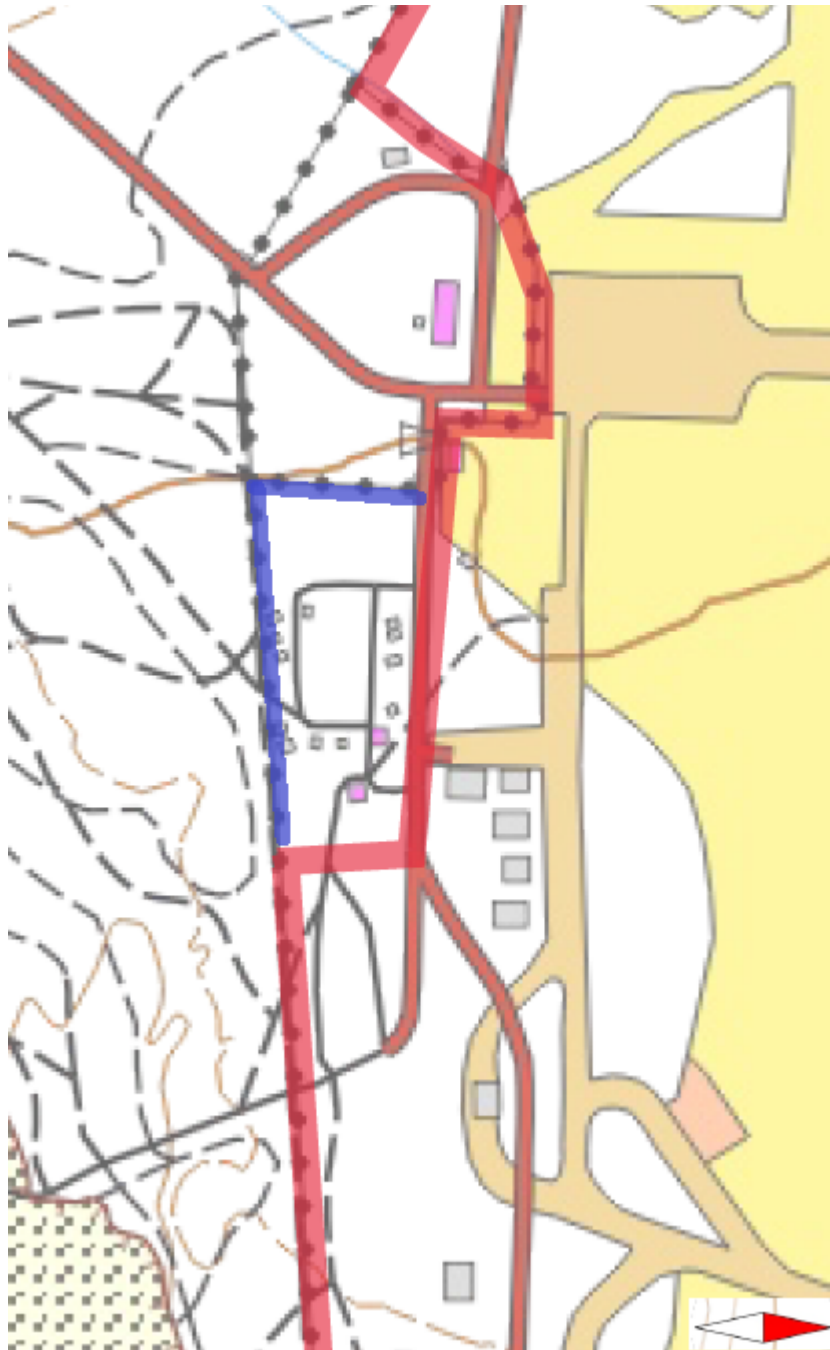
Liikkumis- ja rajoitusalueen siirtäminen nykyisen poroaidan kohdalle on selkeä toteuttaa, ja tässä säästyy huomattavasti Pudasjärven kaupungin varoja, kun rajoitetun liikkumisalueen rajaa ei tarvitse tällä kohtaa erikseen merkitä, vaan nykyinen olemassa oleva poroaita on selkeä alueen raja.

Oulun ilmailukerhon lentoleirialue lisää kentällä turvallisuutta ja tuo kesäaikana kentälle "24/7" valvonnan. Oulun ilmailukerhon lentoleirialueella ei ole koskaan ollut muuta toimintaa kuin lentotoimintaa tukevaa toimintaa, eikä siellä tulevaisuudessakaan tule muuta toimintaa olemaan. Lentoleirialueen kaikki asukkaat liikkuvat myös liikkumis- ja oleskelurajoitusalueella ja he ovat kaikki myös lentokoneen omistajia, ainakin kerhon koneiden osalta. Oulun ilmailukerhon lentoleirialuetta käyttävät vain kerhon jäsenet ja muut kerhon toimintaan osallistuvat henkilöt, heidät on kaikki koulutettu liikkumaan kenttäalueella. Oulun ilmailukerho on virallinen lennokkitoimija Pudasjärven lentopaikalla (Kerrottu tarkemmin lausunnon sivulla 13).

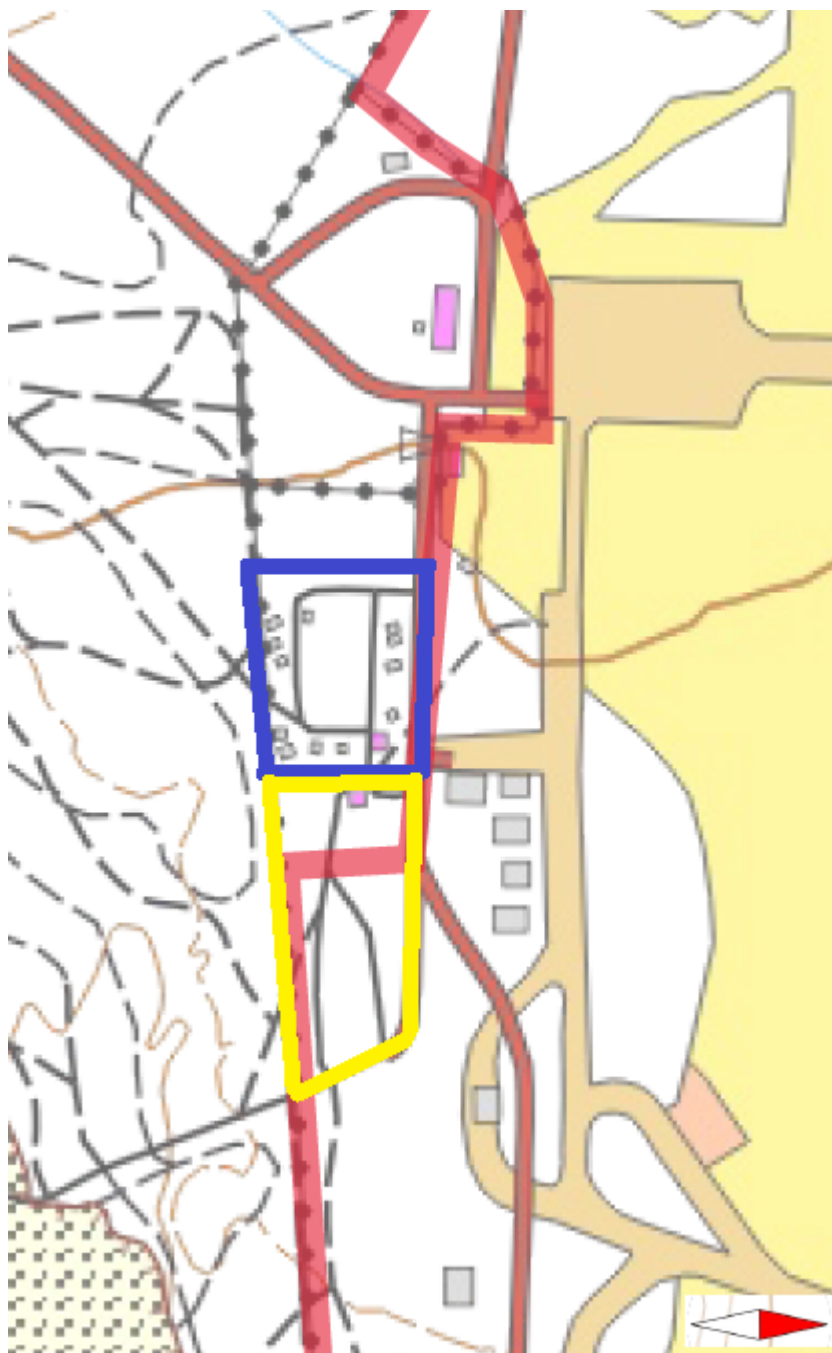
Kaupungin esittämä rajoitetun liikkumisalueen raja menee Pudasjärven kaupungin asuntovaunupaikkojen päältä, siten että noin ¼ (lännessä) paikoista on jäämässä rajan ulkopuolelle ja noin ¾ osaa (idässä) ovat jäämässä rajan sisäpuolelle.

Hallien yhteydessä on myös majoitushuoneita ja -tiloja, osa majoitustiloista olisi kuitenkin jäämässä kaupungin esittämän rajoitusalueen sisäpuolelle joka tapauksessa.

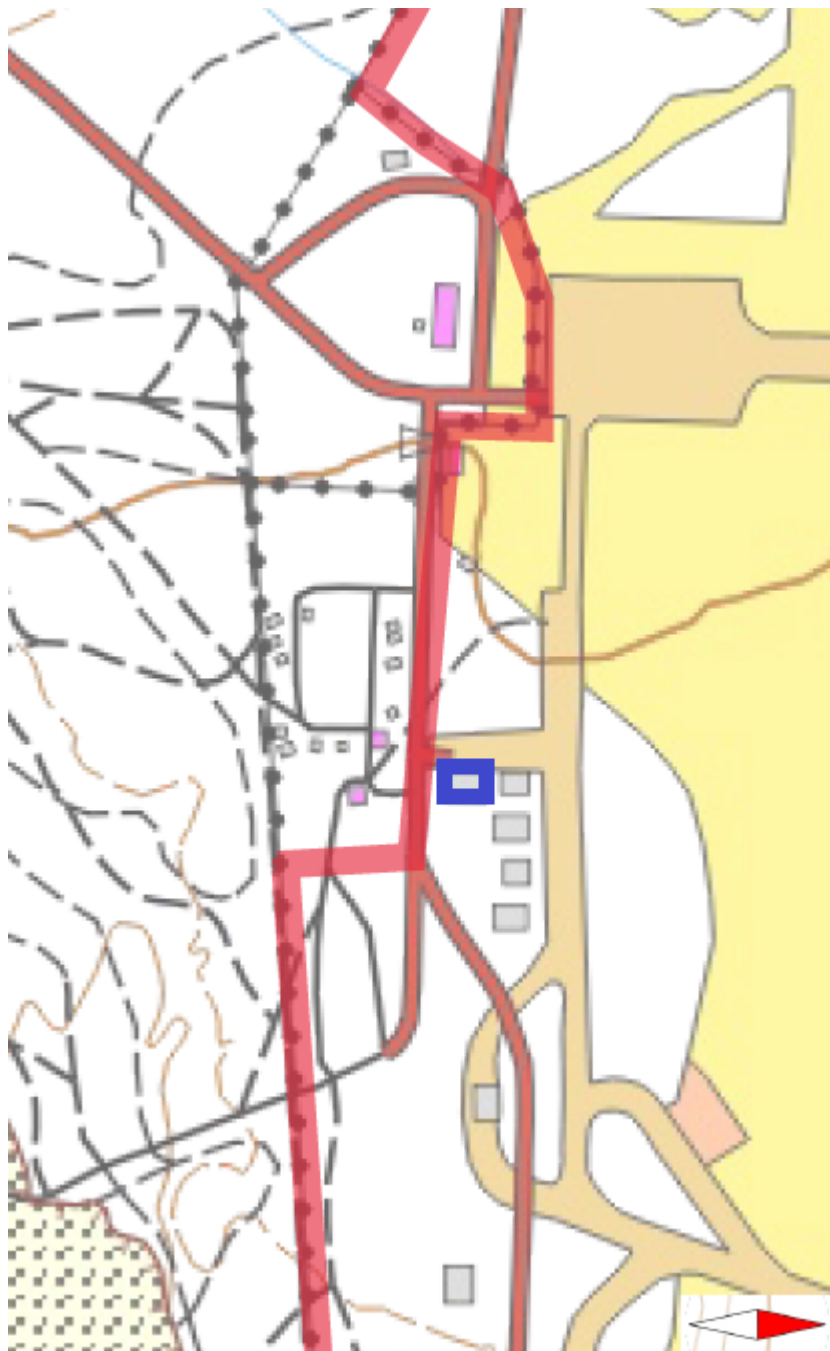
Kannatamme esitystä, että Pudasjärven lentokentästä saadaan liikkumis- ja oleskelurajoitettu alue.



Kuvassa Oulun ilmailukerhon esitys rajoitusalueen rajaksi leirialueiden kohdalta. Oulun Ilmailukerhon esityksessä raja on sininen viiva, eli raja kulki myös leirialueen kohdalla nykyistä poroaitaa pitkin. Punainen viiva on kaupungin alkuperäinen esitys rajoitusalueen rajaksi



Kuvassa merkitty Sinisellä Oulun ilmailukerhon lentoleirialue. Ja keltaisella merkitty Pudasjärven kaupungin leirintäalue/asuntovaunupaikat. Pudasjärven kaupungin esityksessä kaupungin vaunupaikoista noin $\frac{1}{4}$ on jäämässä rajoitusalueen ulkopuolella ja noin $\frac{3}{4}$ rajoitusalueen sisäpuolelle.



Kuvassa sinisellä merkitty halli. Rajoitusalueen raja menee liian läheltä hallia, eikä hallista saa turvallisesti 20 metrin kärkevällillä olevaa purjelentokonetta ulos ja sisään. Hallin ainut ovi on etelän, eli rajoitusalueen rajan suuntaan.

Oulun ilmailukerhon toiminta Pudasjärven lentopaikalla.

Oulun Ilmailukerho pyrkii vahvistamaan Pudasjärven asemaa yhtenä valtakunnallisena lentokeskuksena. Tätä kehityslinjaa vahvisti mm. vuoden 2019 purjelennon kerholuokan SM-kisat, jotka järjestettiin Pudasjärvellä.

Oulun ilmailukerho on toiminut Pudasjärven lentopaikalla vuodesta 1954 lähtien
Liitteenä dokumentti: Kaleva 14.7.1954 .pdf

1960 luvun alussa Oulun ilmailukerho on saanut luvan rakentaa lentokonekatoksen ja kerhokämpän. Oulun ilmailukerho on saanut luvan rakentaa kentälle ensimmäiset 3-5 10-15m² mökkiä 1968. 1982 Oulun ilmailukerho sai luvan rakentaa kentälle lisää 15-20 mökkiä ja laittaa lentoleirialueelle sähköt mökkejä ja vaunuja varten.

Oulun Ilmailukerho on saanut luvan harjoittaa purjelentotoimintaa kentällä toistaiseksi vuodesta 1965 alkaen.

Näistä liitteenä dokumentti: Otteita_OIK_PM_kirjeenvaihdosta1960-1982.pdf

Oulun Ilmailukerhon lentoleirialue siirrettiin 1990 luvun alussa nykyiselle paikalle, kentän rakentamisen yhteydessä. Tästä liitteenä dokumentit EFPU_1989-90.pdf

EFPU_leirialueselostus1990.pdf ja EFPU_vuokrasopimus1991.pdf

Nykyinen leirialue sijaitsee tässä lausunnossa sivulla 3 olevassa karttakuvassa, lentoleirialue on merkitty sinisellä.

Pudasjärven kaupunki on rakentanut lentopaikalle oman leirintäalueen ja vaunupaikat vuosituhannen vaiheessa. Pudasjärven kaupungin leirintäalueella on 36 asuntovaunupaikkaa. Pudasjärven kaupungin vaunupaikat sijaitsee tässä lausunnossa sivulla 3 olevassa karttakuvassa, alue on merkitty keltaisella.

Pudasjärven kaupungin leirintäalue ja vaunupaikat olivat vuosina 2013-2020 Jyrkkäkoski Oy:n hallinnassa. Tällöin Pudasjärven kaupungin vaunupaikat olivat vuokrattavissa Jyrkkäkoski Oy:n kautta.

Oulun ilmailukerhon lentoleirialue, kerhon/kerholaisten mökit ja vaunupaikat eivät olleet Jyrkkäkoski Oy:n hallinnassa, kyseisenä ajankohtana.

Purjelento on leirimäinen laji, ja Oulun ilmailukerhon lentoleirialue on purjelentotoimintaa tukemassa. Purjelentotoiminnassa kentällä on purjelentäjän ja hinauslentäjän lisäksi siivenkärkihenkilö, köysipojat ja -tytöt, lentäjän henkilökohtainen avustaja ja kenttäradiolla joku päivystämässä, näillä henkilöillä ei ole välttämättä lentolupakirjaa, voivat olla esimerkiksi lentäjän puolisoita tai lapsia, mutta kerho on kouluttanut heidät toimimaan kenttäalueella. Purjelentokoneilla lennetään Suomessa jopa yli 1000 km matkalentoja, ja lentopäivien pituus voi olla jopa yli 10h, se on vastaava suoritus kun ajaa 10h ilmastoimattomalla autolla putkeen, eli purjelentopäivänä ei ylipäätään jaksa samana päivänä ajaa kentälle ja takaisin. Purjelentäjän matka voi keskeytyä ja käytännössä aina kentällä on hakuporukka. Oulun Ilmailukerhossa kaukaisimmat harrastajat tulee kentälle Espoosta ja Sodankylästä.

Purjelentotoimintaa ei voi käytännön syistä järjestää ilman toimintaa tukevaa lentoleiriä, leiritoiminta on Pudasjärven lentopaikalla aina ollut osa purjelentotoimintaa.

Pudasjärven kaupungin 36 vaunupaikkaa, alla kuvat.





Kaupungin vaunupaikoilla ei ole juurikaan ollut käyttäjiä viimeisen 12 vuoden aikana. Lukuun ottamatta suviseuroja vuonna 2013.

Vastaava rajoitusalue Lopen kunnassa Räyskälän lentopaikalla

Oulun ilmailukerhon esitys Pudasjärven lentokentän liikkumis- ja oleskelurajoitusalue on täysin vastaava kuin rajoitusalue Lopen kunnassa Räyskälän lentokeskuksessa oleva liikkumis- ja oleskelurajoitusalue.

19.12.2013/1104 Sisäministeriön asetus liikkumis- ja oleskelurajoituksista.

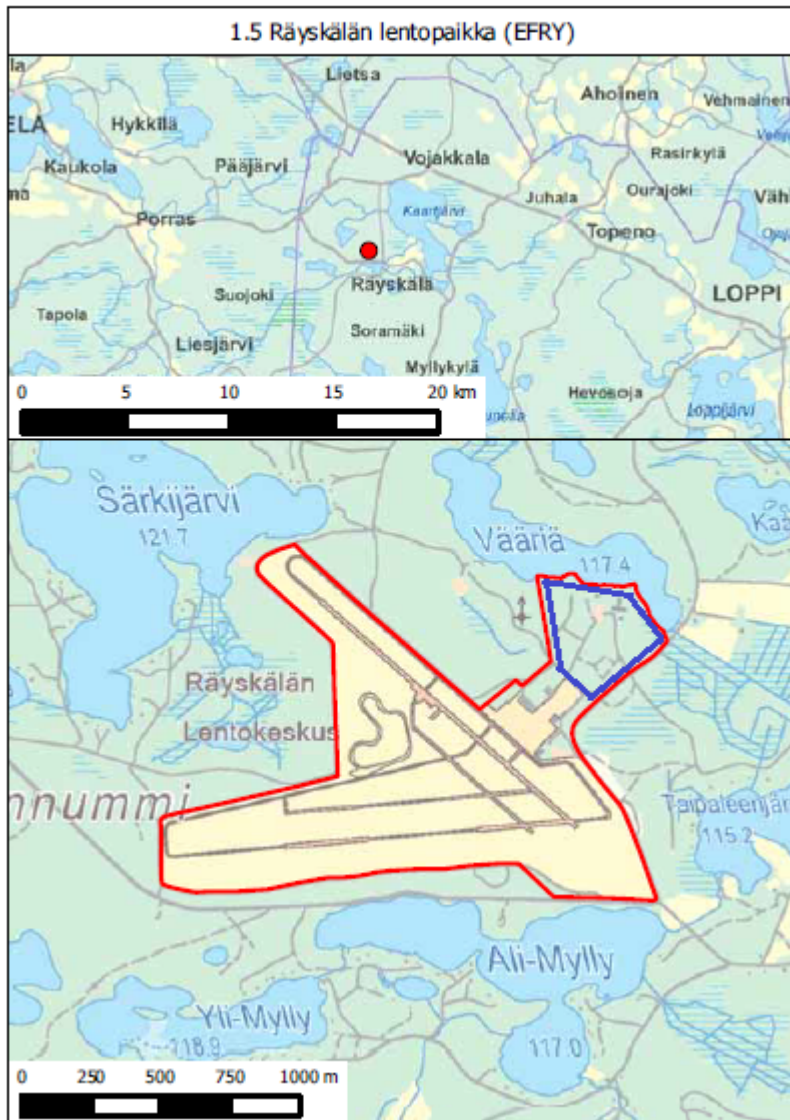
<https://www.finlex.fi/fi/laki/ajantasa/2013/20131104>

Alkuperäinen kartta löytyy finlexin linkistä: <https://www.finlex.fi/data/sdliite/liite/7090.pdf>

1024/2019



Rajoitettu liikkumis- ja oleskelualue Räyskälän lentokeskuksessa.



Räyskälän lentokeskuksessa sijaitsee sinisellä merkityllä alueella mm. asuntovaunupaikat, motelli ja kaksi saunarakennusta



Kuva. Räyskälän lentopaikalla rajoitetulla liikkumis- ja oleskelualueella sijaitsee motelli.



Kuva. Räyskälän lentopaikalla rajoitetulla liikkumis- ja oleskelualueella sijaitsee pikkusauna ja iso sauna, molemmista pääsee suoraan uimaan järveen.



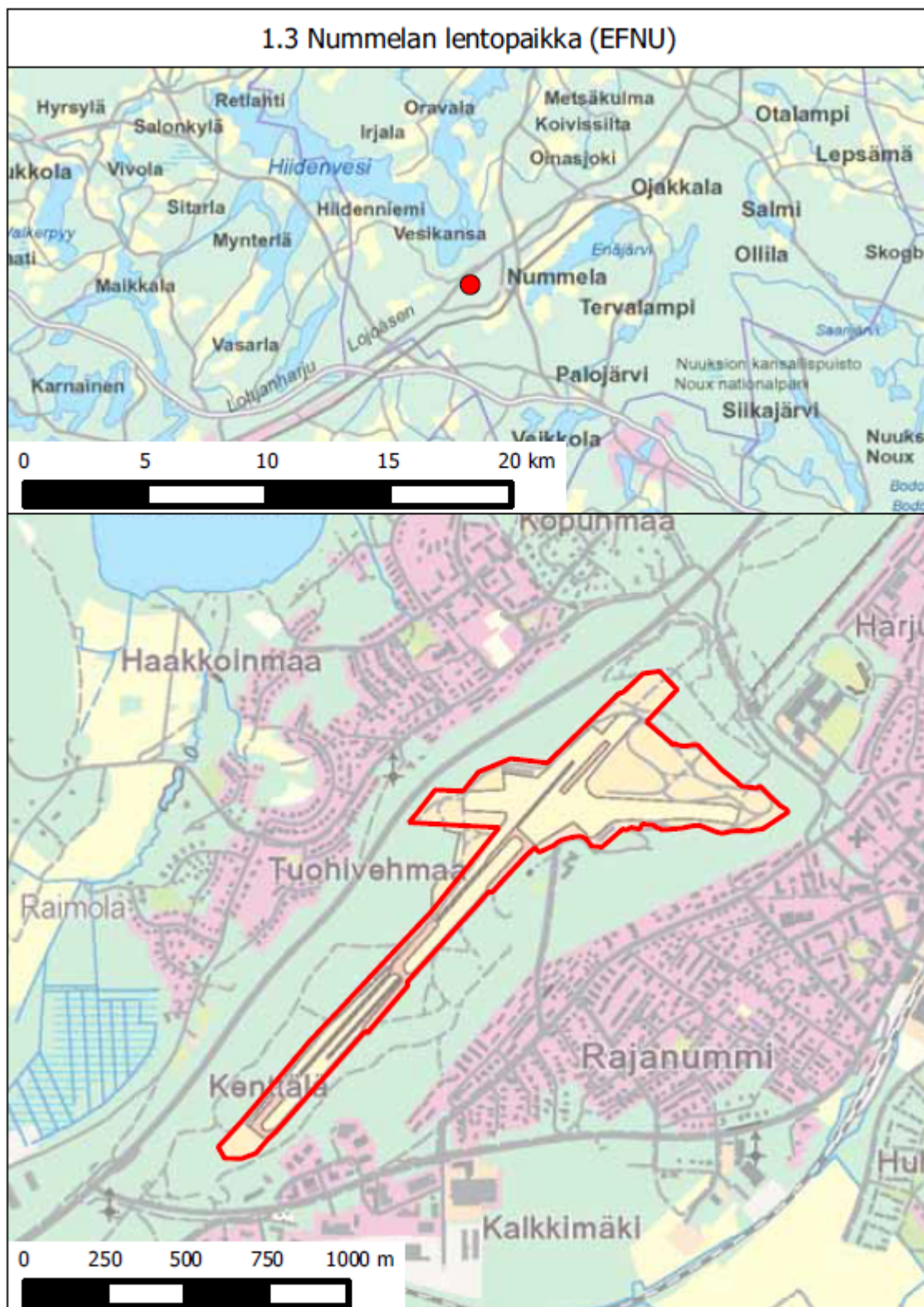
Kuva. Räyskälän lentopaikalla rajoitetulla liikkumis- ja oleskelualueella sijaitsee asuntovaunualue, näkyy kuvassa taustalla.

Vastaava rajoitusalue Nummelan lentopaikalla

19.12.2013/1104 Sisäministeriön asetus liikkumis- ja oleskelurajoituksista.

<https://www.finlex.fi/fi/laki/ajantasa/2013/20131104>

Alkuperäinen kartta löytyy finlexin linkistä: <https://www.finlex.fi/data/sdliite/liite/7090.pdf>





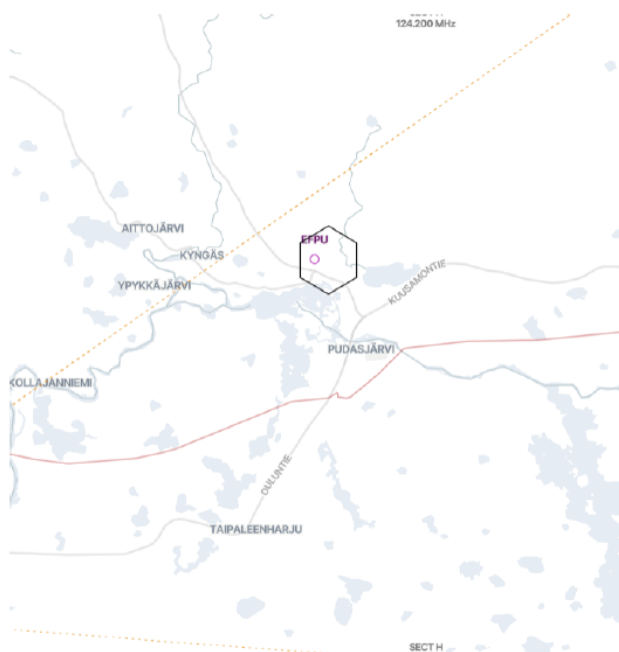
Nummelan lentopaikalla rajoitusalue on merkitty pelkästään kyltein, eikä rajoitusalueella ole esimerkiksi aita. Tällä tavalla rajoitusalue saadaan merkittyä pienillä kustannuksilla.

Oulun ilmailukerho on virallinen toimia Pudasjärven lentopaikalla lennokkien lennätyksessä. Oulun ilmailukerho on hakenut ja saanut virallisen lennokkaipaikkastatuksen Pudasjärven lentopaikalle Traficomilta.



Liite 3
67(99)
TRAFICOM/63725/03.04.00.00/2020
OPS M1-29

Pudasjärvi - EFPU lennokokikenttä UAS, SFC - 5000FT MSL



Toimijat: Oulun Ilmailukerho ry

652503N 0265745E - 652435N 0265937E - 652338N 0265937E - 652310N 0265745E -
652338N 0265552E - 652435N 0265552E - 652503N 0265745E

Sijaitsee pysyvällä vaara-alueella EFD144A PUDASJÄRVI ja EFPU UAS rajoittavalla vyöhykkeellä.

Kuva sivulta 67 doumentista LIITE 3 sallivat UAS ilmatilavyöhykkeet:

https://www.traficom.fi/sites/default/files/media/regulation/OPS%20M1-29%20UAS-vyohykeet%20Liite%203_korjattu_puhdas.pdf

Dokumentti löytyy traficomilta:

<https://www.traficom.fi/fi/ajankohtaista/korjaus-salliviin-uas-ilmatilavyohykeisiin-ops-m1-29-liite-3>

Lisätietoa löytyy ilmatiedotuksesta: <https://ais.fi/ais/aica/AipAicA.htm>

lennokkien lennätyspaikoista: https://ais.fi/ais/aica/A/A2022/EF_AIC_2022_A_002_en.pdf

Oulun ilmailukerhon jäsenet käyttävät tulevaa rajoitettua liikkumis- ja oleskelualueetta purjelentotoiminnan lisäksi myös lennokkitoimintaan.

Tässä yhteydessä on syytä kuulla Oulun Ilmailukerho ja Pudasjärven ilmailukerhon lisäksi

Perämeren Ilmailuyhdistys ry (heillä on ollut säännöllistä purjelentotoimintaa Pudasjärven lentopaikalla vuodesta 1955 lähtien)

Oulun Icaros team (heillä on aktiivista varjoliitotoimintaa Pudasjärven lentopaikalla)

Yksityisten lentokonehallien omistajat

Pudasjärven lukion ilmailulinja

Suomen Ilmailuliitto

Terveisin,



Ville Runtti
Puheenjohtaja
Oulun Ilmailukerho ry



Tommi Rantala
Varapuheenjohtaja
Oulun Ilmailukerho ry

Liitteet: Otteita_OIK_PM_kirjeenvaihdosta1960-1982.pdf, Kaleva_1954.pdf, EFPU_1983.pdf, EFPU_1989-90.pdf, EFPU_vuokrasopimus1991.pdf ja EFPU_palaveri2007.pdf

Jakelu: Sisäministeriö
kirjaamo.sm@govsec.fi
sanna.leinonen@govsec.fi
otto-pekka.leikkonen@govsec.fi

Tiedoksi: Pudasjärven kaupunginjohto