

Ryhti-hankkeen viestinnän linjaukset

Helmikuu 2023 | **PÄIVITYS**

RYHTI Rakennetun
ympäristön
tieto

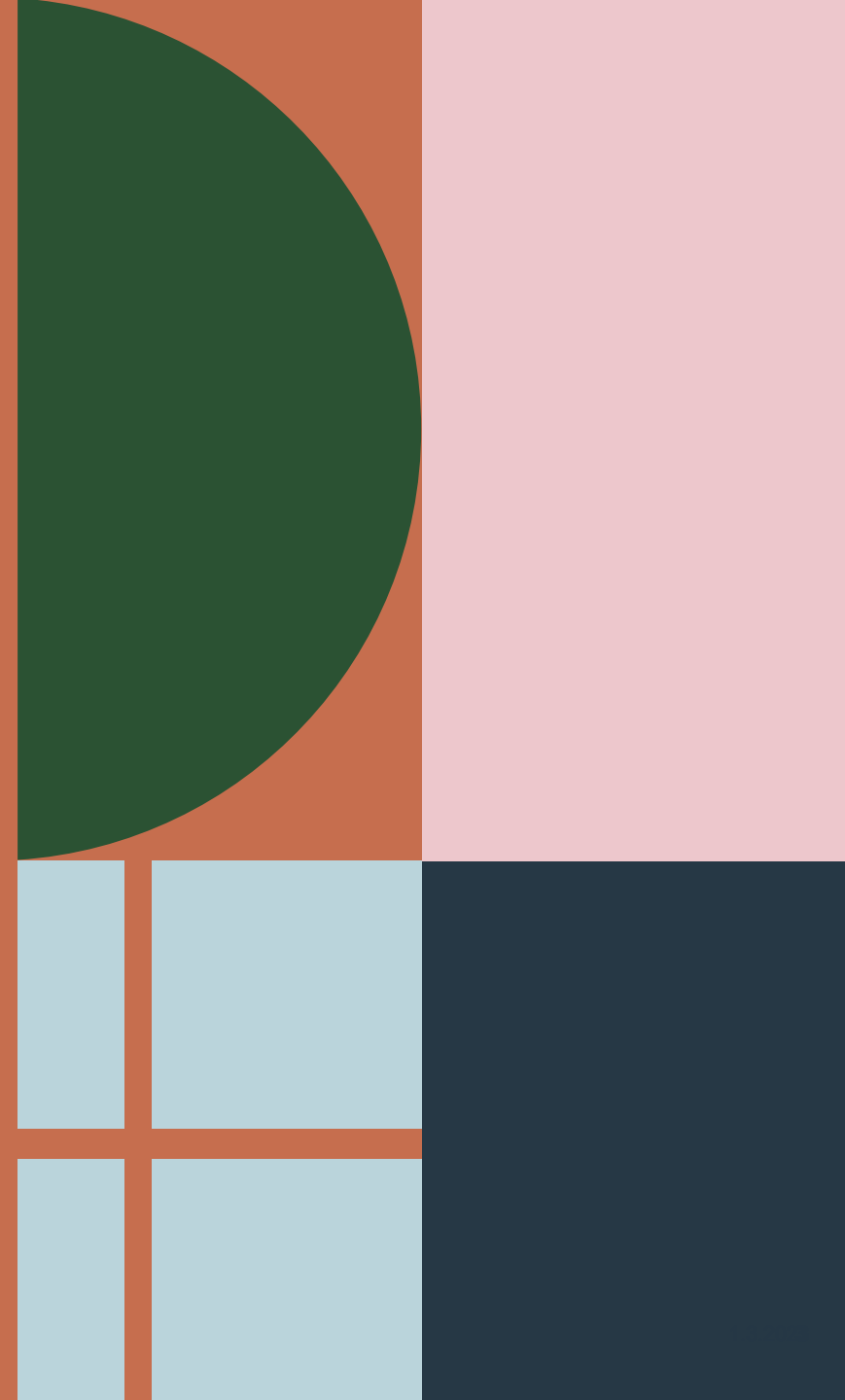
Sisältö

1. Tausta ja viestinnän tilannekuva
2. Ryhti-viestinnän linjaukset
3. Visio ja pääviestit
4. Viestinnän toteutus
5. Ryhti-viestinnän työkaluja
6. Näkymä vuoteen 2022

Liitteet:

- Liite 1. Ryhti-viestinnän ohje
- Liite 2. Viestintäkalenteri (tiimin Teams-kanavalla)
- Liite 3. Graafinen ohjeisto

Tausta ja viestinnän tilannekuva



Tausta ja viestinnän viitekehys

Ryhti-hanke on osa laajaa yhteiskunnallista muutosta. Digitaalinen murros koskettaa kaikkia sektoreita: terveydenhuoltoa, liikennettä, hallintoa, koulutusta – myös maankäyttöä ja rakentamista. Muutoksen keskeinen työkalu on viestintä. Ryhti-viestintä tukee hankkeen tavoitteita ja kutsuu sidosryhmät mukaan muutokseen.



Taustaa viestinnälle

Ryhti-hankkeen tavoitteena on auttaa julkista ja yksityistä sektoria siirtämään rakennettu ympäristö digiaikaan. Hankkeeseen kohdistuu suuria odotuksia. Parhaimmillaan voidaan luoda edelläkävijämalli, joka kiinnostaa maailmalla. Hankkeen piirissä on laaja joukko erilaisia toimijoita, joista osa on jo pitkällä muutoksessa, osa vasta heräämässä siihen.

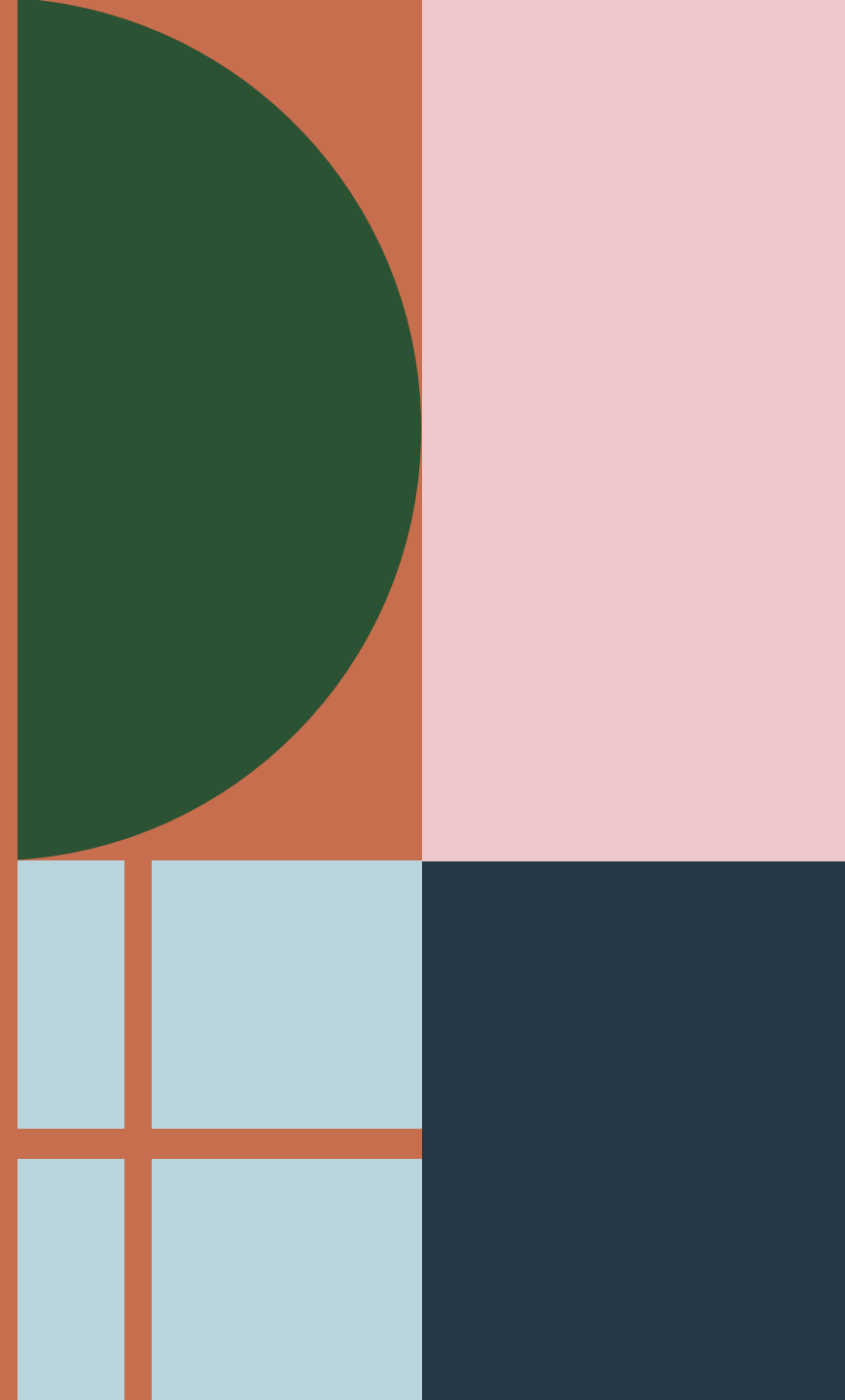
Vaikka vallitseva aika myös silottaa tietä Ryhdin eduksi, muutosta viedään eteenpäin haastavassa tilanteessa. Kestävän digitalisaation ja digiturvan kysymykset ovat erityisen ajankohtaisia. Erityisesti julkisella sektorilla taloudellinen tilanne saattaa ohjata huomion ja resurssit muihin, Ryhtiä kriittisempiin kohteisiin.

Digitalisaatiossa on kyse laajemmasta asiasta kuin teknologiasta ja sen tuomista hyödyistä, kyse on toimintatapojen ja kulttuurin muutoksesta. Uusi tarkoittaa luopumista vanhasta, mikä aiheuttaa epävarmuutta. Ryhdin ajama muutos vaatii aikaa sekä näkemyksellistä, vahvaa johtamista ja viestintää.

Ryhti-viestinnän suuntaviivat

1. Ryhti edistää osaltaan *laajaa yhteiskunnallista muutosta*, jota vievät eteenpäin monet tahot. Ryhti viestii omasta roolistaan siinä – tietoisena ympärillä tapahtuvasta.
2. Viestinnällä on *palvelutehtävä*. Se edistää muutosta ja Ryhti-hankkeen läpimenoa sekä tuottaa sen piirissä oleville ihmisille oikea-aikaisesti tietoa, jota he tarvitsevat.
3. Viestintä perustuu ympäristöministeriön avoimeen viestinnän ja vuorovaikutuksen linjaan.
 - Edistämme yhteistyötä ja dialogia
 - Rakennamme ja konkretisoimme kuvaa tulevasta
 - Viestimme selkeästi ja ymmärrettävästi

Viestinnän linjaukset



Ryhti-hankkeen tavoitteet

VAIKUTTAVUUSTAVOITTEET

Yhteentoimiva
tieto on sujuvasti
ja turvallisesti
käyttäjien
saatavissa koko
yhteiskunnassa.

Laadukas tieto ja
yhtenäisemmät
toimintatavat auttavat
tekemään parempia
päätöksiä sekä
edistää liiketoimintaa
ja palveluja.

TOIMINNALLISET TAVOITTEET

Luodaan valtakunnallinen rakennetun ympäristön tietojärjestelmä, joka kokoaa yhteen rakennus- ja suunnitelmatiedot yhteentoimivassa muodossa.

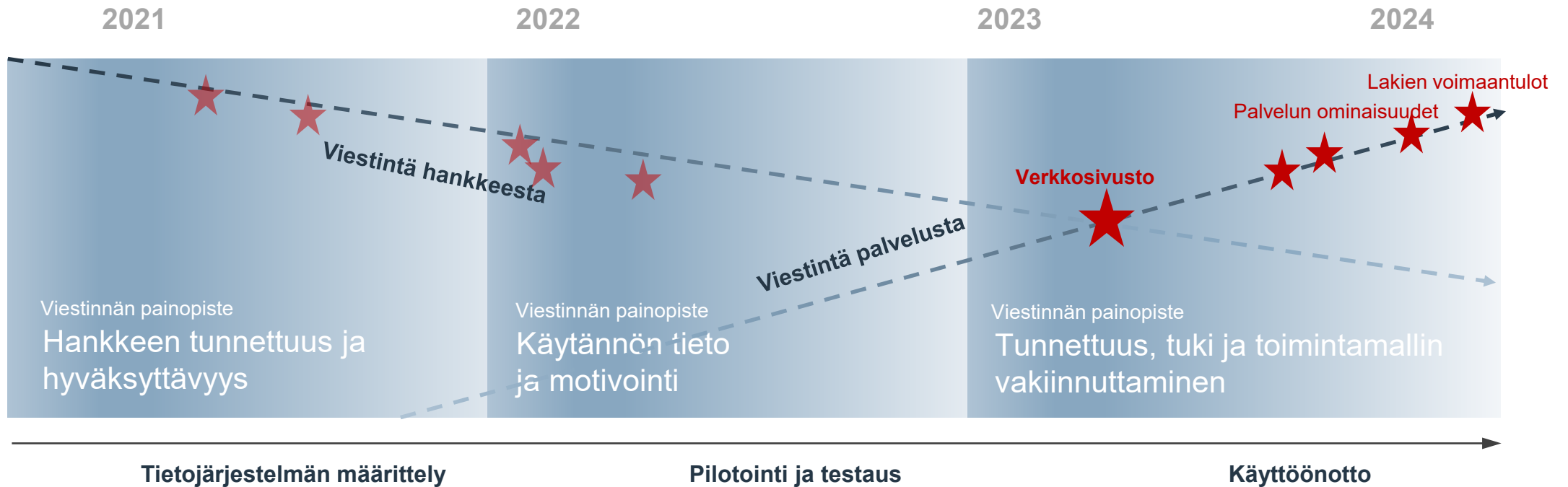
Rakennetun ympäristön tiedot on määritetty, ja ala on ottanut määrittelyjä käyttöön. Tiedon yhteentoimivuus paranee.

Päällekkäisen tiedon kerääminen vähenee merkittävästi, ja tieto pysyy ajan tasalla.

Viestinnän tavoitteet tukevat Ryhti-hankkeen etenemistä

- 1. Tuotamme tietoa:** Tarjoamme Ryhti-hankkeesta ajantasaista, selkeää tietoa eri kohdeyleisöille. Autamme levittämään hyviä toteutustapoja ja esimerkkejä.
- 2. Viestimme yhteistyössä:** Hankkeessa mukana olevat tahot ovat sitoutuneita yhteiseen päämäärään. Muutos koetaan tarpeellisena tai ainakin hyväksyttävänä.
- 3. Edistämme muutosta:** Pyrimme synnyttämään keskustelua sekä ymmärrystä digitalisaation vaikutuksista ja hyödyistä pitkällä aikavälillä myös rakennetun ympäristön sektorilla.

Viestintä etenee hankkeen rinnalla



Viestinnän tavoite	Seurannan väline/mittari	Tavoiteluku	Seurantasykli
<p>1. Tieto Ryhti-hankkeesta on saatavilla ajantasainen, selkeä tieto eri kohdeyleisöille. Sidosryhmät tietävät, mitä heiltä odotetaan ja minkälaista tukea on saatavilla. Hyvät toteutustavat ja esimerkit leviävät.</p>	<ul style="list-style-type: none"> • Uutiskirjeen tilausmäärä, avaus- ja lukuprosentit • Viestintämateriaalien käyttömäärät: lataukset sivuilta • Verkkosivun React&Share-palaute ja kävijämäärä (Snoobi) • Tilaisuuksien määrä ja palaute niistä • Ryhdin näkyvyys kumppaneiden kanavissa ja viestinnässä • Esimerkkitarinat vaikutuksista ja hyödyistä ovat esillä uutiskirjeessä ja esittelymateriaaleissa. • Tietojärjestelmän käyttöönotto 	<ul style="list-style-type: none"> • Määritelty tarkemmin seurannassa • Arvosana vähintään 4/5 • 5 läpimenoa/kk (hankemittari) 	<ul style="list-style-type: none"> • Kirjeellinen data • Kvartaaliluvut • Kvartaaliluvut • Arviointi tilaisuuksittain • Kanavien jatkuva seuranta • Analyysi vuoden lopussa • Pitkän aikavälin tulokset (hankemittari).
<p>2. Yhteistyö Hankkeessa mukana olevat tahot ovat sitoutuneita yhteiseen päämäärään. Muutos koetaan tarpeellisenä tai ainakin hyväksyttävänä.</p>	<ul style="list-style-type: none"> • Tunnettuus- ja asennemuutos pääkohderyhmissä osana hankkeen väliarviointia • Palaute tilaisuuksista (kysely osallistujille) • Ryhdin näkyvyys kumppaneiden kanavissa ja viestinnässä 	<ul style="list-style-type: none"> • Lähtötilanne kevät 2021 • Arvosana vähintään 4/5 (hankemittari) • Läpimenoa/kk (hankemittari, jossa vuosittain nouseva tavoite) 	<ul style="list-style-type: none"> • Väliarviointi 2022 • Sidosryhmähaastattelut • Arviointi tilaisuuksittain • Kanavien ja sävyn läpikäynti kvartaaleittain
<p>3. Yleinen hyväksyttävyys Syntyy (julkista) keskustelua ja ymmärrystä digitalisaation hyödyistä pitkällä aikavälillä myös rakennetun ympäristön sektorilla.</p>	<ul style="list-style-type: none"> • Osumat relevanteissa (ansaitun median) kanavissa sekä niiden määrä, laatu ja tavoitavuus* (Meltwater) • Ryhti-hankkeen muutoksen vaikutukset ovat esillä alue- ja ammattilehdissä. • Pääkohderyhmien tunnettuus- ja asennemuutos KiraHubin selvitys 	<ul style="list-style-type: none"> • Sentimentti positiivisen puolella. Ryhtiä koskeviin keskusteluihin vastataan. • Läpimenoa/kk (hankemittari, jossa vuosittain nouseva tavoite) 	<ul style="list-style-type: none"> • Jatkuva seuranta, analyysi vuosiraportoinnin yhteydessä • Sidosryhmähaastattelut • Verkostokartoitus 2023

*Ei ainoastaan Ryhti-hanke, vaan nousevatko rakennetun ympäristön digin hyödyt blogeihin jne.

Viestinnän painopisteet

Viestinnän painopisteet vaihtelevat hankkeen aikana ja kohderyhmien laajentuessa.

Luottamuksen rakentaminen uutta tulevaisuudenkuvaa kohtaan on tärkeää etenkin alkuvaiheessa. Kokemusten avoin jakaminen rohkaisee myös uusia, vielä epävarmoja tahoja mukaan muutokseen. Motivaation vahvistamista tarvitaan koko pitkäkestoisen hankkeen läpiviennissä.

Jatkuvan perusviestinnän rinnalla on tärkeää tunnistaa ennakoita kriittiset pisteet ja varautua niihin viestinnällisesti. Tällaisia ovat esimerkiksi kohderyhmiin vaikuttavat keskeiset päätökset ja niiden julkistukset.



Viestinnän sävy ja tyyli

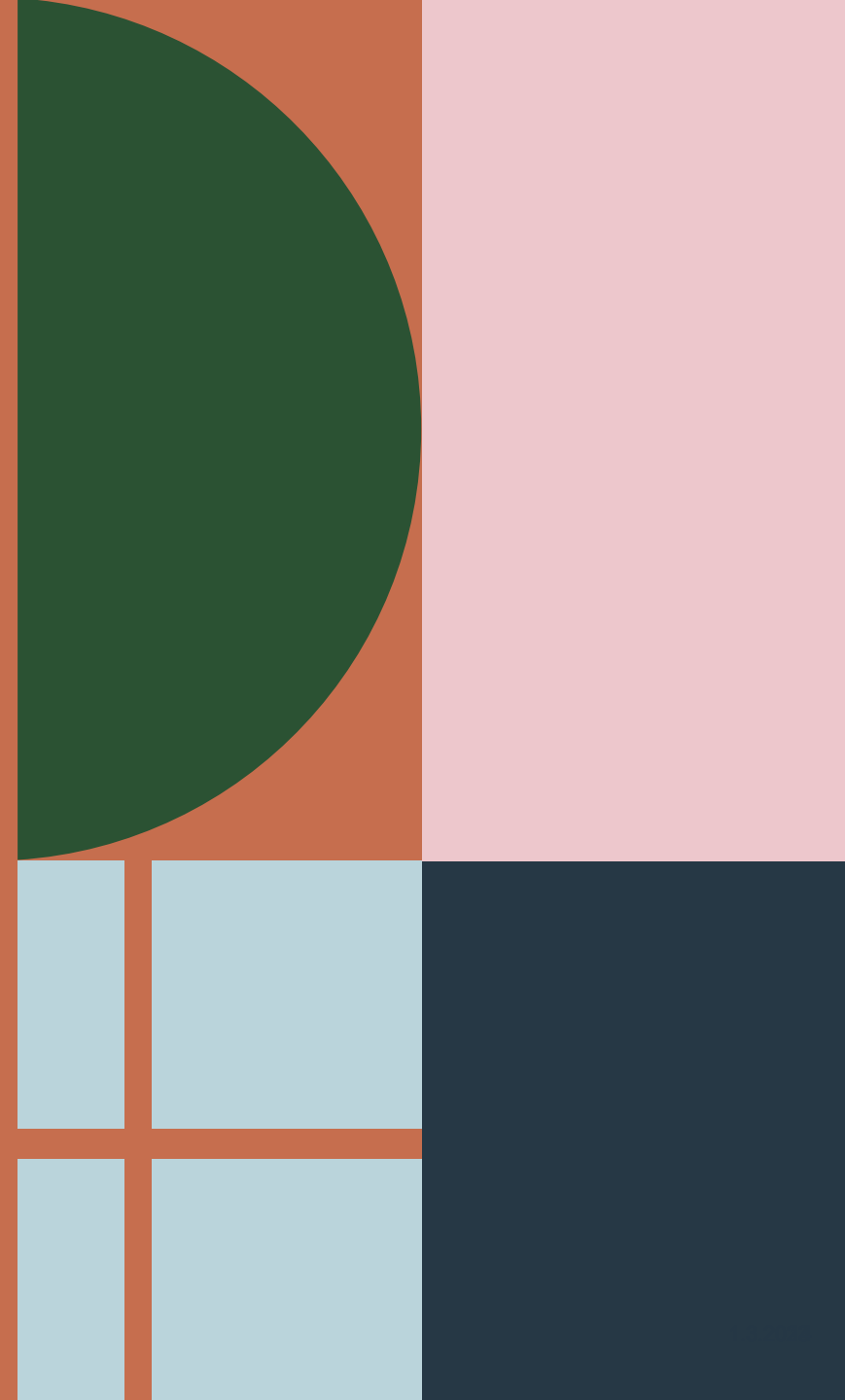
Ryhti-viestinnän sävy ja tyyli noudattelevat ympäristöministeriön viestintäoppaan linjauksia.

Haluamme rakentaa yhteistyöllä, olla rohkeasti avoimia asiantuntijoita ja tehdä vastuullisia ratkaisuja, jotka kantavat pitkälle tulevaisuuteen. Viestimme kielellä, joka tuo tämän esille.

Teemme monimutkaisista asioista viestinnällisesti kiinnostavia. Esitämme asiat selkeästi, napakasti ja konkreettisilla esimerkeillä höystäen.

Kutsumme sanavalinnoilla kohderyhmät mukaan yhteistyöhön. Pyrimme irti kapulakielestä, hankalista lauserakenteista ja lyhennetaudista.

Visio ja pääviestit



Yhteinen visio – mitä tavoittelemme?

Visiota voidaan arkikielellä kutsua myös unelmaksi. Se on tila, johon halutaan päästä, mutta jonne ei nykyisellä tekemisellä yllätä. Visio on yleensä pyrkimys luoda jotakin merkityksellistä. Se on uskottava ja luonteva yhteisölleen ja siihen voi liittyä mukaan.

Kiinteistö- ja rakennusala on määritellyt yhteisen rakennetun ympäristön digivision, joka tähtää vuoteen 2030. Ryhti vie osaltaan yhteiskuntaa eteenpäin kohti tätä visiota.

RAKENNETUN YMPÄRISTÖN DIGIVISIO

Suomessa on vuonna 2030 maailman parhaaseen tietoon perustuva, hyvinvointia luova ja kestävä elinympäristö.



Ryhti-hankkeen pääviestit

MITÄ

Osana yhteiskunnan digitalisaatiota tapamme käsitellä rakennetun ympäristön tietoa uudistuu.

Uudistus parantaa tiedon laatua ja saatavuutta. Se myös keventää tiedonhallinnan vaatimia resursseja.

Ryhti-hanke pohjustaa tätä valtakunnallista muutosta.

MIKSI

Rakennettu ympäristö synnyttää jatkuvasti arvokasta tietoa, jonka avulla voimme vaikuttaa siihen, kuinka toimiva, terveellinen ja ilmastoviisas elinympäristömme on.

Tällä hetkellä rakennettua ympäristöä koskeva laaja ja tärkeä tieto on hankalasti käytettävissä eri järjestelmissä ja valtakunnallisesti epäyhtenäistä.

MITEN

Ympäristöministeriön ja Suomen ympäristökeskuksen Ryhti-hanke (2020–2024) luo mallit tiedon yhdenmukaisuudelle sekä uuden valtakunnallisen tietojärjestelmän. Tietojärjestelmään kootaan kaavoituksessa ja rakentamisen luvissa syntyviä tietoja.

Uudistus vähentää tiedon päällekkäistä tallentamista sekä parantaa sen ajantasaisuutta ja yhteentoimivuutta. Käyttäjät saavat tarvitsemansa tiedon aiempaa helpommin.

Kivijalkateksti

Kivijalkateksti on valmis tiivistelmä Ryhdistä. Voit käyttää sitä minkä tahansa työtä käsittelevän artikkelin, tiedotteen tai verkkotekstin yhteydessä.

*Osana yhteiskunnan digitalisaatiota myös rakennettua ympäristöä koskevan tiedon hallinta uudistetaan valtakunnallisesti. Ympäristöministeriön ja Suomen ympäristökeskuksen **Ryhti**-hanke tuottaa pohjan paremmalle tiedolle ja sen käytölle, kun hajanainen tieto alueidenkäytöstä ja rakentamisesta yhdenmukaistuu. Tätä varten luodaan laajassa yhteistyössä eri toimijoiden kanssa valtakunnallinen rakennetun ympäristön tietojärjestelmä. Uudistuksesta hyötyvät sekä tiedon tuottajat että käyttäjät. Lisätietoa ym.fi/ryhti.*



Viestit tietojärjestelmästä

MITÄ

Rakennetun ympäristön valtakunnallinen tietojärjestelmä (Ryhti) etenee suunnitellusti. Järjestelmä avautuu käyttäjille vaiheittain 1.1.2024 alkaen, jolloin aihetta koskevat lait astuvat voimaan.

Ryhti-järjestelmän käyttäjille suunnattu verkkosivusto avautuu (osoitteessa ryhti.syke.fi keväällä 2023. Sivusto toimii väylänä rakennetun ympäristön tietojärjestelmään.

MITEN

Tulevaa tietojärjestelmää ja sen verkkosivustoa ylläpitää ja kehittää Syke. Järjestelmään kootaan kaavoituksessa ja rakentamisen luvituksessa syntyviä tietoja. Ensimmäisessä vaiheessa vuonna 2024 otetaan käyttöön karttapalvelu ja rajapinnat tietojen luovutukseen.

Käyttäjille tarjotaan muutoksessa tukea, kuten koulutuksia ja materiaaleja, joista vastaa DigiFinland. Ympäristöministeriö vie eteenpäin digimuutoksen tahtotilaa, tiedon yhteentoimivuutta ja taustalla tarvittavaa lainsäädäntöä.

MIKSI

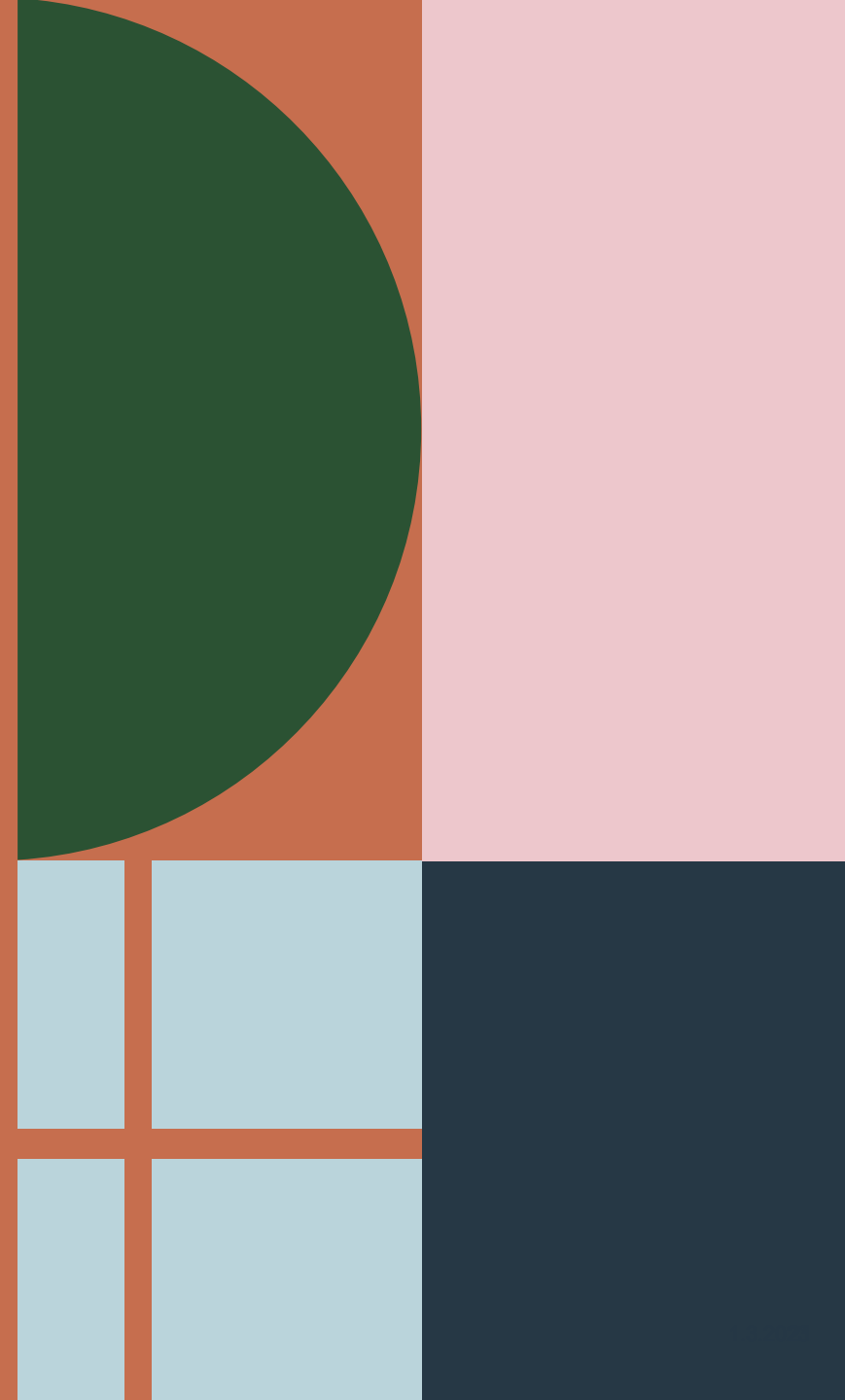
Rakennettu ympäristö synnyttää jatkuvasti arvokasta tietoa, jonka avulla voimme vaikuttaa siihen, kuinka toimiva, terveellinen ja ilmastoviisas elinympäristömme on.

Yhteinen tietojärjestelmä ja tapa toimia vähentävät tiedon päällekkäistä tallentamista. Rakennetun ympäristön tiedon laatu ja yhteentoimivuus paranevat.

Tietojärjestelmän kivijalkateksti

Valtakunnallinen rakennetun ympäristön tietojärjestelmä (Ryhti) kokoaa yhteen rakennetun ympäristön keskeiset tiedot. Yhteinen tietojärjestelmä ja tapa toimia keventävät ja selkeyttävät tiedonhallintaa. Jatkossa tiedot toimitetaan sovitussa muodossa yhteen, yhteiseen järjestelmään, josta ne ovat turvallisesti ja hallitusti tietoja tarvitsevien saatavilla. Myös tiedon laatu, ajantasaisuus ja yhteentoimivuus paranevat. Ryhti-järjestelmän kehityksestä ja ylläpidosta vastaa Suomen ympäristökeskus (Syke). Järjestelmä otetaan käyttöön vaiheittain vuodesta 2024 lähtien.

Viestinnän toteutus



Viestinnän kohderyhmät

Ryhti-viestinnän kohderyhmiä voidaan tunnistaa ympäristöministeriön hankeviestinnässä käytetyn motivaatiokartan pohjalta.

Viestinnän nopeimmin kasvava kohderyhmä ovat **Kiinnostuneet**. **Kirittäjiä** löytyy kaikista sidosryhmistä, ja he ovat usein henkilökohtaisesti aihepiiriin syventyneitä. **Innokkaiden** kohderyhmä on hankkeen kannalta potentiaalisin.

Jotta viestintä voi onnistua, on ymmärrettävä kunkin kohderyhmän odotuksia ja toiveita.



Viestinnän roolit

Sidosryhmiä ja heidän viestintätarpeitaan voidaan tarkastella myös roolista käsin – mikä on heidän suhteensa Ryhti-hankkeeseen?

MUUTOKSEN TEKIJÄT

Hankkeen suunnittelijat ja muutosta aktiivisesti toteuttavat tahot.

Näitä ovat esim. hankkeen ohjausryhmä(t), lainsäädäntöryhmä, tietojärjestelmän kehittäjät.

MUUTOKSESTA VIESTIJÄT

Henkilöt ja tahot, jotka työtehtävinsä viestivät muutoksesta.

☆ Ryhti-tiimi (YM & Syke), DigiFinland, KIRAHub
Laajemman verkoston sekä kohderyhmien viestintävastaavat

MUUTOKSEN KOKIJAT

Muutoksen kokijat ovat suurin Ryhti-sidosryhmä. Siihen kuuluvat kaikki ne, joiden työhön tai toimintaan muutos vaikuttaa. He ovat sekä tiedon tuottajia että tiedon käyttäjiä.

Esim. kuntien rakennusvalvonta, päättäjät, järjestelmätoimittajat, yritykset.

MUUTOKSEN SEURAAJAT

Ryhtiä ja sen vaikutuksia tarkkailevat tahot. Esim. media, alan järjestöt, aktiiviset vaikuttajat tai sellaisiksi pyrkivät.

Ryhti-viestinnän ydintiimi

Ryhti-hankkeen ydintoimijoiden muodostama tiimi suunnittelee ja koordinoi yhteistä viestintää. Kullakin taholla on oma roolinsa ja painopisteensä viestinnässä. Ydintiimiä täydentää laaja joukko muita viranomaisia ja toimijoita, jotka omalla viestinnällään myös edistävät digimuutosta.

Viestinnällinen kulma:

- Muutoksen ja Ryhdin kokonaiskuva
- Tavoitetila ja jatkumo aikaisemmasta tulevaan
- Rahoitus ja työn tulevaisuus
- Lainsäädäntö

Rooli viestijänä:

- Kokonaiskuvan piirtäjä
- Vastaa kysymykseen **miksi?**

Tärkeimmät kohderyhmät:

- Hankkeen verkosto
- Muut ministeriöt
- Suuri yleisö erit. ne joita lainsäädäntö koskee

Viestinnällinen kulma:

- Auttaa näkemään isoa kuvaa ja rakentaa tarinaa
- Yhteisen vision elävöittäminen
- Kansainväliset yhteydet

Rooli viestijänä:

- Fasilitaattori
- Ilmiön ja ekosysteemin rakentaja
- Vastaa kysymykseen **miksi mukaan?**

Tärkeimmät kohderyhmät:

- Rakennetun ympäristön koko kenttä, erit. yritykset
- Digitalisaatiota kussakin organisaatiossa edistävät ihmiset



Viestinnällinen kulma:

- Operatiivinen tieto
- Tietojärjestelmän rakentaminen ja työn eteneminen
- Tekniset ominaisuudet ja mahdollisuudet
- Mahdollisuus viestiä myös SYKEN uudesta roolista

Rooli viestijänä:

- Innostaja, sitouttaja
- Vastaa kysymykseen **miten?**

Tärkeimmät kohderyhmät:

- Kunnat
- Maakuntien liitot
- Kehittäjät, järjestelmätoimittajat

Viestinnällinen kulma:

- Kuntien ja maakuntien suora kontaktointi
- Auttaa näkemään nykytilan, mikä muuttuu ja miten se vaikuttaa arjessa
- Osoittaa ja ennakoii viestinnän tarpeita muille toimijoille

Rooli viestijänä:

- Ymmärtäjä, välittäjä
- Vastaa kysymykseen **mitä tämä tarkoittaa sinulle?**

Tärkeimmät kohderyhmät:

- Kunnat
- Maakuntien liitot

Haastavat aiheet

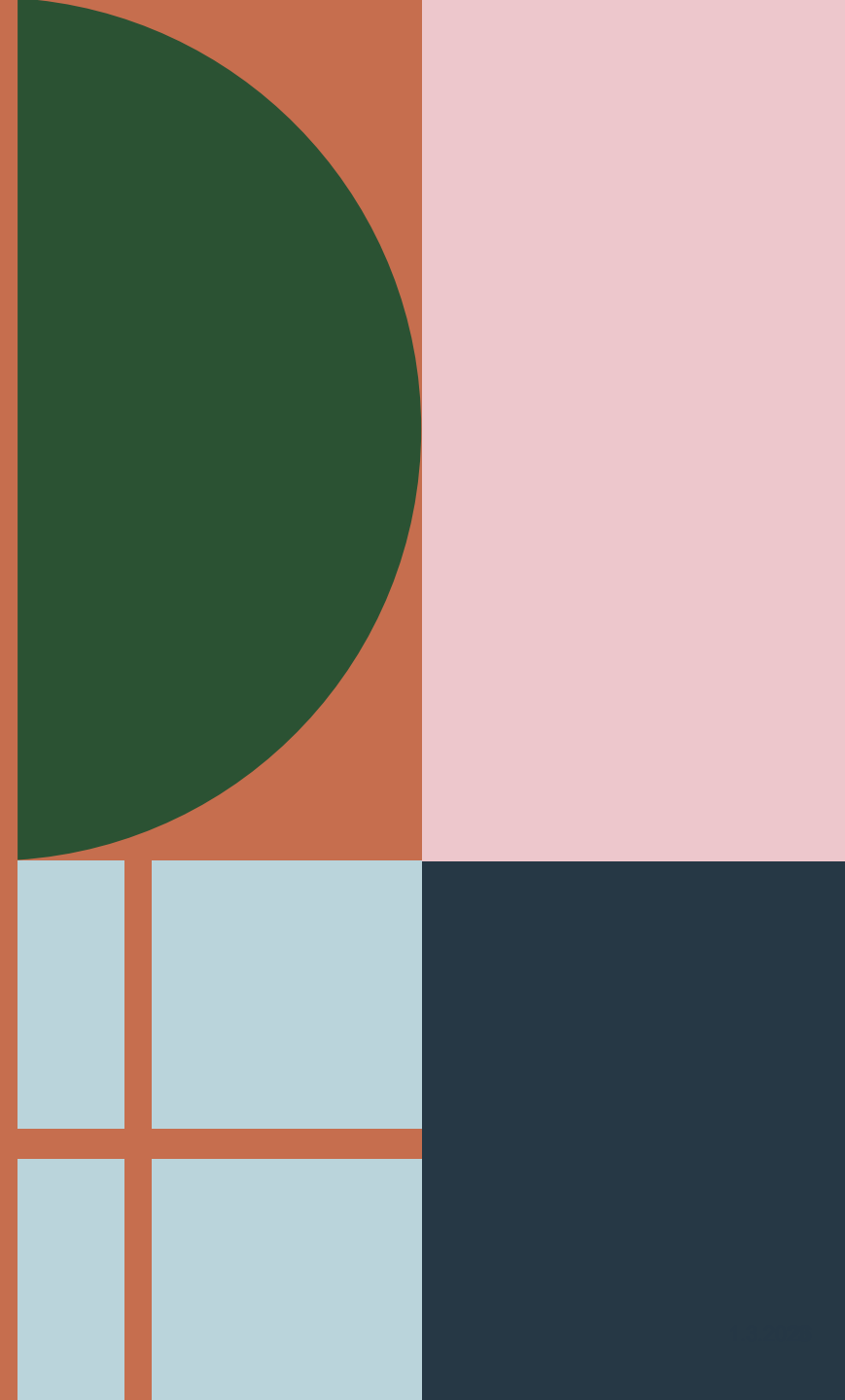
Hankkeen suunnittelussa on tehty kattavat riskiarviot. Erilaisten skenaarioiden toteutumiseen liittyy aina myös viestinnällinen riski. Lisäksi on tunnistettu suoraan viestintään liittyviä riskejä. Viestinnän tavoitteissa on pyritty vastaamaan keskeisimpiin riskeihin tiedonkulusta, sitoutumisesta ja yhteisestä tilannekuvasta.

Tietyt skenaariot ovat läsnä koko hankkeen ajan, osan todennäköisyys vaihtelee hankkeen etenemisen mukaan. Potentiaalisia riskejä ja haastavia aiheita kartoitetaan säännöllisesti Ryhti-tiimin kokouksissa ja tarkastellaan YM:n johdon tasolla sekä hankkeen strategisessa ohjausryhmässä. Tilannekuvan arviointiin käytetään liikennevalomallia.

Viestintätiimi valmistelee ja ylläpitää potentiaalisimpiin aiheisiin perusmateriaaleja.

Mahdollisessa kriisitilanteessa viestinnän johtovastuu on ohjelmapäälliköllä, joka valitsee käytettävän strategian yhdessä viestintäasiantuntijan kanssa.

Ryhti-viestinnän työkaluja



Viestinnän keinoja ja kanavia

VUOROPUHELUA TUKEVIA

- Omat tapahtumat ja infot:
 - Ryhti-infot (räätälöidyt ja yleiset)
 - Ryhti-päivä (1-2/vuosi)
 - Muutostuki-tilaisuudet
 - Yhteentoimivuus-tilaisuudet
- Kuntafoorumi (MML, Syke, DVV...)
- Työpajat, tapaamiset ja kokoukset (omat ja laajempien sidosryhmien yhteiset)
- Tapahtumat (Kuntamarkkinat, WDBE yms.)

TIEDONVÄLITYKSEEN KESKITTYVIÄ

- Pääkanava* ym.fi/ryhti (ja ym.fi/yhteentoimivuus)
- Ryhti-uutiskirje ja rinnakkaisten hankkeiden uutiskirjeet
- Ympäristöministeriön ja Syken somekanavat
- Materiaalit: esitykset, esitteet, videot
- eOppivan koulutukset
- Tiedotteet, vieraskynä- ja mielipidekirjoitukset
- Mediatilaisuudet ja -tapaamiset (myös taustoittavat)
- Maksettu mediayhteistyö
- Verkoston verkkosivut ja muut viestintäkanavat

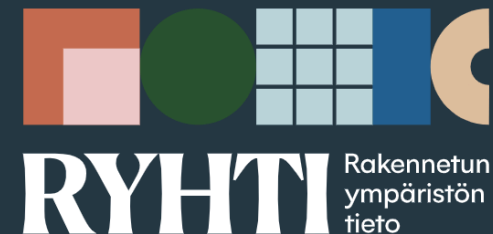
*Syke avaa uuden verkkosivuston keväällä 2023.

Visuaalinen ilme ja elementit

Ryhti-hankkeen aihepiiri on abstrakti ja moniulotteinen. Sitä voidaan tehdä lähestyttävämmäksi erilaisin kuvituksin ja visuaalisin elementein.

Hankkeelle on suunniteltu ministeriön ilmeestä johdettu oma visuaalinen linja ja sen mukaiset sovellukset: tunnus, graafiset elementit sekä power point ja word-pohjat.

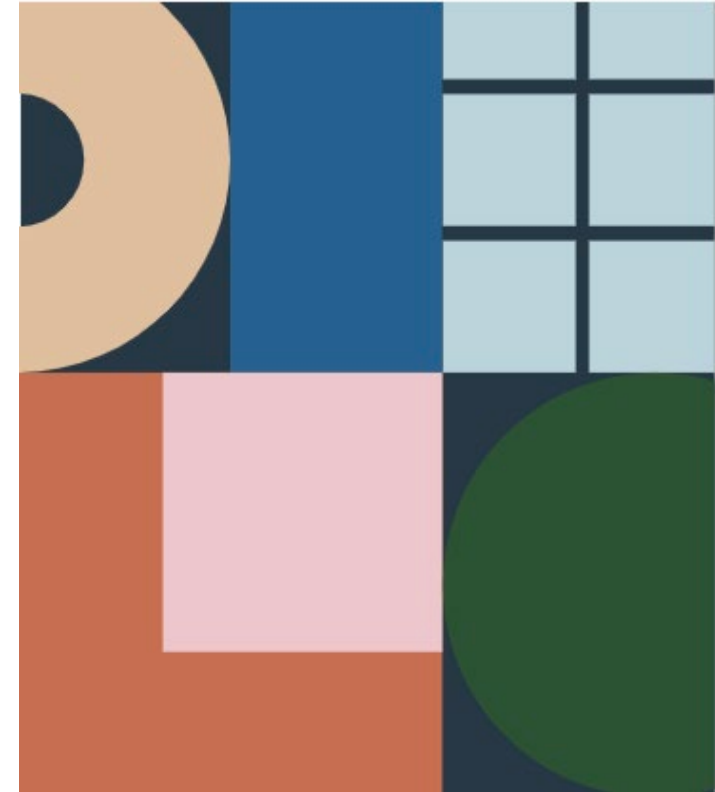
Visuaalista ilmettä sovelletaan kaikkiin Ryhti-aineistoihin. Graafinen ohje ja pohjat löytyvät ympäristöministeriön aineistopankista osoitteessa <https://ym.emmi.fi/> (edellyttää rekisteröitymistä).



Viestinnän materiaaleja ja työkaluja

Viestijöiden käyttöön on tuotettu perusmateriaaleja sisältävä työkalupakki, joka sijaitsee osoitteessa ym.fi/ryhti. Materiaaleja päivitetään ja täydennetään hankkeen edetessä.

- Ryhti-yleisesitys (ppt) ja esitteet (yleinen ja räätälöidyt)
- Uutiskirje
- Tulevat tapahtumat
- Usein kysytyt kysymykset
- Logotiedostot, word- ja ppt-pohjat (YM:n aineistopankki)
- Hankkeen tekijät ja työskentelyaineistot (Hankeikkuna)
- Videot (YM:n Youtube-kanavalla)



Kysy lisää:

Annukka Lyra, viestintäasiantuntija, ympäristöministeriö

p. 0295 250 326, annukka.lyra@gov.fi

Henrik Saari, erikoissuunnittelija, Suomen
ympäristökeskus

p. 0295 252 257, henrik.saari@syke.fi

ym.fi/ryhti

ryhti.ym@gov.fi

ym.fi/yhteentoimivuus

yhteentoimivuus.ym@gov.fi

Tilaa uutiskirje: ym.fi/ryhti

Ympäristöministeriö | Aleksanterinkatu 7, Helsinki
PL 35, FI-00023 Valtioneuvosto | ym.fi



Ympäristöministeriö
Miljöministeriet
Ministry of the Environment



Suomen ympäristökeskus
Finlands miljöcentral
Finnish Environment Institute