

Portti tulevaisuuteen hanke

VN/19773/2020

Loppuraportti

V A A S A .

Sisällysluettelo

1.	Tiivistelmä	4
2.	Hankkeen tausta ja tavoitteet	4
3.	Hankkeelle määritellyt osapuolet ja menetelmät	5
4.	Hankkeelle asetetut tulosvaatimukset	5
5.	Hankkeen rakentamisen eteneminen vaiheittain	6
6.	Hankkeen vaikuttavuus/vaikutukset	13
7.	Viestinnän toteutuminen ja tulokset	14
8.	Tulosten kestävyys ja hyödyntäminen	15
9.	Talousraportti	15
10.	Suositukset tulevia hankkeita ja ohjelmia varten	16
11.	Yhteenveto hankkeesta ja päätuloksista	16



Kuntatekniikka

PL 3, 65101 Vaasa
Vaasanpuistikko 10, 3 krs
Puh +358 (0)6 325 1111
tomi.paalosmaa@vaasa.fi

Kuva 1. Alkuperäinen suunnitelma kuva rakennettavasta Portti tulevaisuuteen kahvilasta.....	6
Kuva 2. Alkuperäinen arkkitehtisuunnitelmakuva Portti tulevaisuuteen rakennuksista. Kuvassa näkyvästä luiskasta näköalatornin juurelle luovuttiin ensimmäisessä suunnittelupalaverissa.....	7
Kuva 3. Portti tulevaisuuteen kahvilan pohjapiirustus sijaintikaaviossa. Vieressä vielä tuolloin suunnitteilla ollut skeittiparkin alue, joka valmistui syksyllä 2021.....	7
Kuva 4. Uusi suunnitelmakuva, jossa kuudes sairaalamoduuli on liitetty kahvilan kaksikerroksisen osan perään.	9
Kuva 5. Suunnitelmakuva portin tarvitsemasta terästuennasta.	10
Kuva 6. Suunnitelmakuva uudelleen suunnitellusta kahvilasta ja näköalatornista.....	11
Kuva 7. Pohjapiirros kahvilarakennuksesta, joka toteutettaisiin ensimmäisessä vaiheessa.	12



Kuntatekniikka

PL 3, 65101 Vaasa
 Vaasanpuistikko 10, 3 krs
 Puh +358 (0)6 325 1111
tomi.paalosmaa@vaasa.fi

1. Tiivistelmä

2. Hankkeen tausta ja tavoitteet

Projektisuunnitelmassa hankkeen tausta ja tavoitteet määriteltiin seuraavasti:

Vaasan kaupungin tavoitteena on kaupunginvaltuuston päätöksen mukaan olla hiilineutraali vuonna 2029. Tavoitteeseen pääsemiseksi on hyväksytty myös mittarit; hiilidioksidipäästöt ja hiilinielut. Lisäksi on laadittu Energia- ja ilmasto-ohjelma, jonka avulla koordinoidaan ilmastotoimenpiteiden kokonaisuutta.

Vaasan kaupungilta puuttuu Vähähiilisen rakentamisen/puurakentamisen strateginen ohjelma, jonka rakentamisen asiantuntijat ovat todenneet tarpeelliseksi hiilineutraalia kaupunkia tavoiteltaessa. Rakentamisen osalta tarvitaan johdonmukainen, pitkäjänteinen toimintaohjelma, jolla kaupungin hiilineutraali tavoite voidaan saavuttaa. Tästä syystä vähähiilisen rakentamisen strategisen ohjelman toteuttamista tullaan suunnittelemaan myöhemmin syksyllä 2020.

Vaasassa ei ole tähän saakka toteutettu julkista puurakentamista, eikä siitä näin ollen ole karttunut vahvaa osaamista ja tietoa. Vähähiiliseen/puurakentamiseen siirtymisessä on kysymys muutosjohtamisesta. Tämän hankkeen rakennuskohde toimii muutosjohtamisen välineenä kohti pysyvästi vähähiilistä rakentamista seuraavista syistä:

- 1) Puurakentaminen on ympäristöteko, kun huomioidaan rakennuksen koko elinkaari
- 2) Rakennus toimii oppimisprosessina, asiantuntemusta hankitaan mm. Vaasan yliopistolta, jossa on erillinen puurakentamisen liiketoiminnan kehittämisen professuuri. Vaasan kaupungilla ja Vaasan yliopistolla on vakiintunut yhteistyö erilaisissa tutkimus- ja kehittämishankkeissa. Rakentamisessa ja living lab –toiminnassa tullaan tekemään yhteistyötä toisen asteen oppilaitosten kanssa (esim. Vamia / talonrakennus).
- 3) Portti tulevaisuuteen -rakennushanke toimii mallina vähähiilisen rakentamisen osaamisessa, asennemuokkauksen välineenä, parantaen mahdollisuuksia strategiselle vähähiilisen rakentamisen ohjelman toteutukselle, johon haetaan myöhemmin rahoitus.
- 4) Rakennuksen toteuttavat eri asiantuntijat yhteistyössä. Nämä asiantuntijat otetaan mukaan kohdassa 3 mainitun strategisen vähähiilisen rakentamisen ohjelman suunnitteluun, jolloin saadut opit siirretään laajemmin toteutettaviksi.



Kuntatekniikka

PL 3, 65101 Vaasa
Vaasanpuistikko 10, 3 krs
Puh +358 (0)6 325 1111
tomi.paalosmaa@vaasa.fi

- 5) Rakennus sijaitsee näkyvällä julkisella paikalla ja on avoin kaikille, välittäen tietoa puurakentamisesta rakentamisen aikana sekä valmistuttuaan kuntalaisille, matkailijoille, ohi kulkijoille ja kävijöilleen.
- 6) Puurakentamista ja puun hyötykäyttöä edistetään hankkeessa välittömästi kokeellisella hybridirakentamisella sekä pitkällä tähtäimellä viereisen uuden asuinalueen puurakentamista suunnitteleamalla. Vaasassa on myös hyväksytty suunnitelma kiertotalouskorttelin toteuttamisesta Ravilaakson alueella, johon tästä hankkeesta voidaan hakea oppeja.
- 7) Rakennus toimii valmistuttuaan esittelykohteena.
- 8) Rakennuksen jatkosuunnittelussa osallistetaan kuntalaisia (tilatarpeet, toteutus).

3. Hankkeelle määritellyt osapuolet ja menetelmät

Hankesuunnitelma määritteli hankkeen osapuolet ja menetelmät seuraavasti:

Vaasan kaupunki:	Parantaa kaupungin strategisen tavoitteen, hiilineutraali Vaasa 2029 saavuttamista
Yritykset:	Vähähiillisen ja puurakentamisen osaamisen ja kiertotalousosaamisen kasvattaminen sekä uudet liiketoimintamahdollisuudet
Kuntalaiset:	Vapaa-ajan kestävä palvelutarjonta paranee, tukee terveyttä ja toimintakykyä sekä lisää osallisuutta ja yhteisöllisyyttä
Yhteiskunta:	Puurakentamisen lisääntyminen, kasvattaa hiilen pitkäaikaisia varastoja, kiertotalouden edistäminen; tuotteet, materiaalit ja komponentit pysyvät kierrossa edistäen jätteettömyyttä, haitattomuutta ja edistäen kestäviä materiaalivalintoja parantaen luonnon ekosysteemin uusiutumista

4. Hankkeelle asetetut tulosvaatimukset

Tavoite:	Portti Tulevaisuuteen -rakennuksen suunnittelu ja toteutus yhteisöllisenä oppimisprosessina
----------	---



Kuntatekniikka

PL 3, 65101 Vaasa
 Vaasanpuistikko 10, 3 krs
 Puh +358 (0)6 325 1111
tomi.paalosmaa@vaasa.fi

Toivotut tulokset: Kierrätys- ja puumateriaaleista toteutettu paviljonkimainen rakennus, joka on toteutettu kiertotaloutta noudattaen, puurakentamisen osaamisen lisääntyminen ja siihen liittyvät liiketoimintamahdollisuudet, kuntalaisten ja eri sidosryhmien osallisuuden vahvistuminen

5. Hankkeen rakentamisen eteneminen vaiheittain

Portti tulevaisuuteen hanke käynnistyi tammikuussa 2021. Vaadittavan lupaprosessin ja lähiasukkaiden kuulemisen jälkeen, pääsi Vaasan kaupungin puitesopimuskomppani Sweco Oy aloittamaan rakennusteknisten ja taloteknisten suunnitelmien tekemisen arkkitehtisuunnitelmien pohjalta.



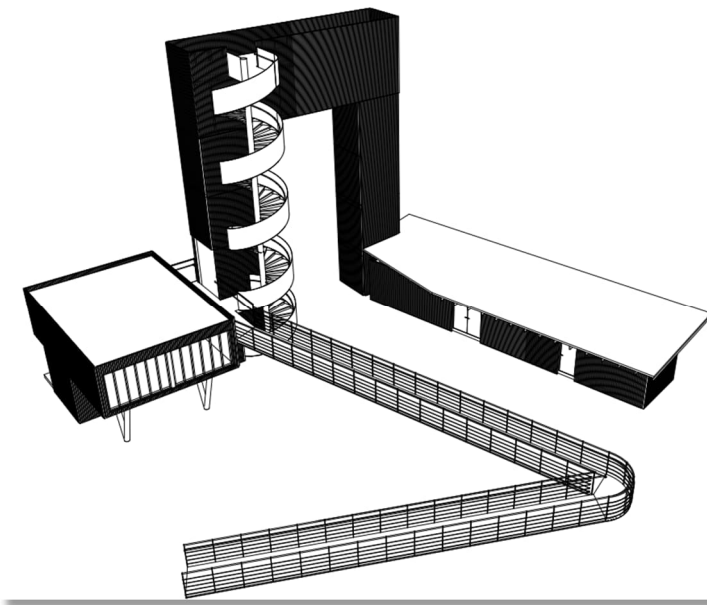
Kuva 1. Alkuperäinen suunnitelma kuva rakennettavasta Portti tulevaisuuteen kahvilasta.

Rakentamisessa oli tarkoituksena toteuttaa kiertotalouden, vähähiilisyden ja puurakentamisen periaatteita. Itse kahvilapaviljonki rakentuisi Vaasan kaupungin sairaalan käytössä olleista viidestä hoitotilamoduulista/parakista (26,0 m²/kpl.) ja ns. "Portti" eli yli 15 metriin kohoava näköalatorni rakennettaisiin hyödyntäen käytettyjä merikontteja (4 x 6 m kontteja pystyyn ja 1 x 12 m kontti makaamaan päälle). Koko rakennus näköalatorneineen oli suunniteltu päällystettävän kierrätyspuumateriaalilla. Kierrätys- ja puurakentamisteemaa oli suunniteltu käytettävän myös kahvilarakennuksen sisustamisessa.

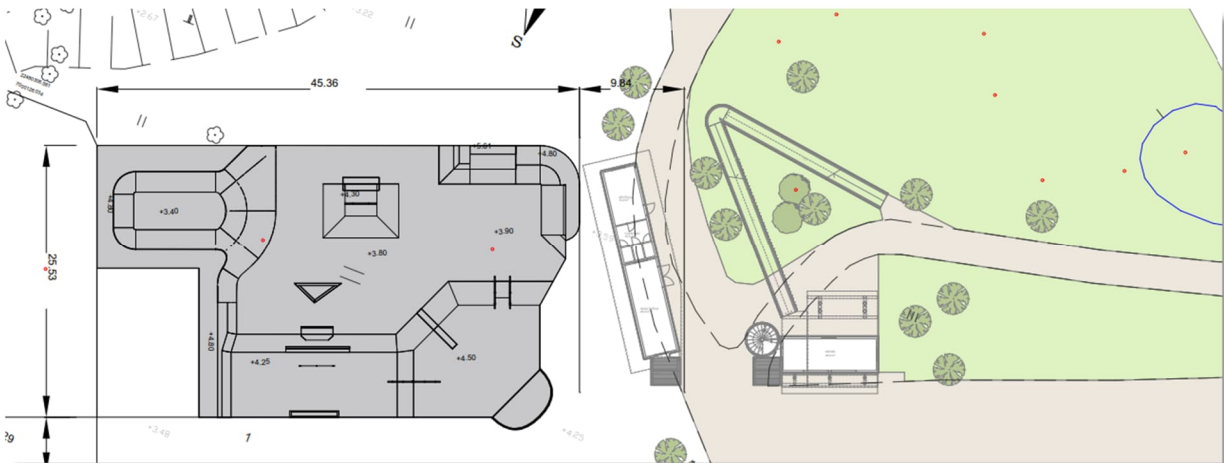


Kuntatekniikka

PL 3, 65101 Vaasa
 Vaasanpuistikko 10, 3 krs
 Puh +358 (0)6 325 1111
tomi.paalosmaa@vaasa.fi



Kuva 2. Alkuperäinen arkkitehtisuunnitelmakuva Portti tulevaisuuteen rakennuksista. Kuvassa näkyvästä luiskasta näköalatornin juurelle luovuttiin ensimmäisessä suunnittelupalaverissa.



Kuva 3. Portti tulevaisuuteen kahvilan pohjapiirustus sijaintikaaviossa. Vieressä tuolloin vielä suunnitteilla ollut skeittiparkin alue, joka valmistui syksyllä 2021.

Kaupunki hankki Porttia varten tarvittavat käytetyt laivakontit ja tilasi rakentamiseen tarvittavan maaperätutkimuksen kohteen alueelle. Onkilahden puisto on vanhaa täyttömaata ja merenpohjaa. Kahvilan



Kuntatekniikka

PL 3, 65101 Vaasa
 Vaasanpuistikko 10, 3 krs
 Puh +358 (0)6 325 1111
tomi.paalosmaa@vaasa.fi

kohdalla maaperä on Onkilahden vesistön suuntaan alaspäin viettävää, erittäin vettä ja pehmeää. Tämän vuoksi rakennukset tulisivat tarvitsemaan betoniperustuksen ja paikoittain teräspaalutuksen 15 metrin syvyyteen saakka. Itse näköalatorni tulisi tarvitsemaan hyvin vahvan betoniperustuslaatan ja teräspaalutuksen takaamaan sen tukevuuden.

Keväällä 2021 Portti tulevaisuuteen rakentamiselle suunniteltu aikataulu määritteli kahvilan valmistuvan saman vuoden syys-lokakuussa. Tavoite oli kunnianhimoinen mutta toteutettavissa. Rakennesuunnitelmatyön ollessa kesken, tiedotti kaupunki rakenteilla olevasta kahvilasta ja sen aikataulusta omilla nettisivuillaan sekä laajemmin tiedotteella paikallisen median suuntaan. Hanke sai suurta huomiota paikallisissa lehdissä ja radiossa. Suositun Onkilahden puistoon oli jo pitkään odotettu kahvilaa, josta voisi saada ostaa virvokkeita ja kenties jotain pientä purtavaa, ja joka pysyisi myös tarjoamaan WC-tilat puistossa ulkoilevien käyttöön.

Rakentuvan kahvilan liiketoiminnasta kiinnostuneille järjestettiin haastattelukierros, jolla heille pyrittiin informoimaan hankkeen tavoitteista ja aikataulusta sekä rakennukseen liittyvistä rakennusteknisistä ratkaisuista. Lisäksi kiinnostuneille kerrottiin itse kahvilatoimijan kilpailutuksessa lopulta esitettävistä ehdoista. Neljää toiminnasta kiinnostunutta yrittäjää haastateltiin. Ajatus siitä, että toimija itse osallistuisi sisustuksen osalta hyödyntämään kierrätys- ja puumateriaaleja sai kannatusta. Myös, että kahvilan tiloissa voisi toteuttaa taide- ja osallistamistoimintaa hyväksyttiin. Mutta ajatus siitä, että kahvila-/ravintolatoiminta olisi ympärivuotista koettiin vähintäänkin haastavaksi, osittain kahvilan sijainnin vuoksi mutta myös verrattuna miten muut paikalliset rantaravintolat Vaasassa suhtautuvat talviaikaan liiketoiminnassaan – sulkemalla sen.

Puurakentamisen osalta lähestyttiin ammattikoulu Vamian puurakennuslinjaa. Vaikka kiinnostus olla osallisena rakentamassa kahvilan puurakenteita (terassi, rakennuksen ja Portin puurimoitus) heräsi nopeasti, oli projektin kokoluokka heille liian suuri ja aikataulu osallistumiselle huono. Lisäksi haasteeksi muodostui erilaiset vastuu- ja vakuutusksymykset sekä opiskelijoiden työskentely yhdessä jossain vaiheessa urakkaan kilpailutetun urakoitsijan kanssa.

Kesän kynnyksellä alkuperäisiä arkkitehtisuunnitelmia muutettiin hiukan, lisäämällä vielä yksi sairaalamoduuli suunniteltuun kahvilaan. Tämä viimeinen moduuli olisi jäänyt yksin sairaalan alueelle muiden löytäessä uuden kodin Onkilahden puistosta. Perustana kaikelle oli inhimillinen virhe. Alun perin oli laskettu, että moduuleita olisi käytössä viisi kuuden sijaan. Uuden suunnitelman mukaan kahvilan kasvoi 104 m²:iin, ja olisi tilavuutensa ja keittiön koon puolesta varmuudella mahdollistanut lämpimän ruuan valmistamisen paikan päällä.

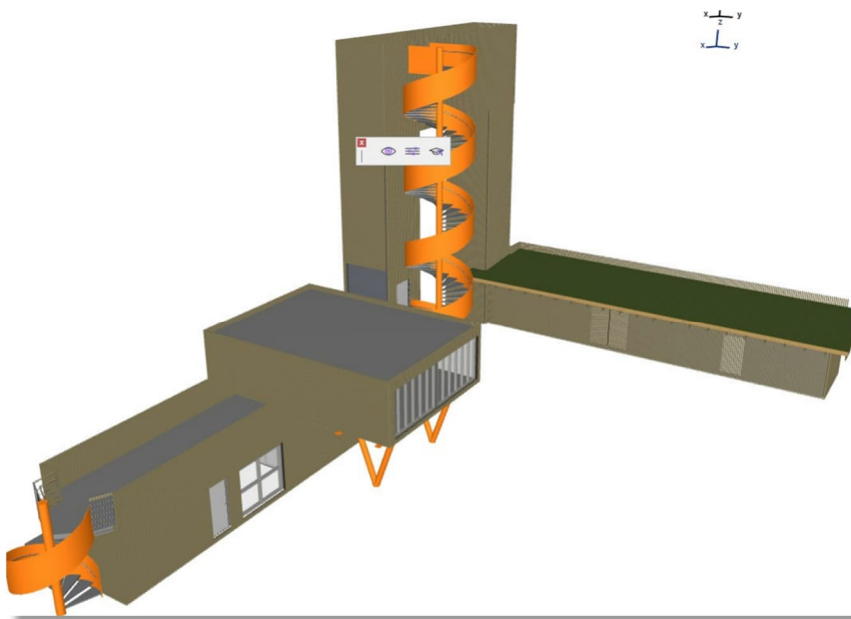
Lisäksi valmiiksi saatiin ensimmäiset versiot rakennesuunnitelmista, joista paljastui näköalatorniin kohdistuvat haasteet. Merikonttien asettaminen toistensa päälle pystyasentoon, jotta näköalatornin ”jalat” saataisiin rakennettua, vaatisi massiivista terästuentaa niiden ympärille. Pitkittäin aseteltuna merikontit



Kuntatekniikka

PL 3, 65101 Vaasa
Vaasanpuistikko 10, 3 krs
Puh +358 (0)6 325 1111
tomi.paalosmaa@vaasa.fi

kestävät valtavat määrät päälle asettua voima ja painoa. Pystyyn nostettaessa niiden rakenteelliset ominaisuudet eivät enää tue päällekkäin asettelua ja siksi tarvitaan ympäröivää vahvaa tuentaa. Lisäksi näköalatorniin kohdistuvat tuulivaikutukset osoittautuivat oletettua suuremmiksi, mikä osaltaan vaikutti tuennan määrään.

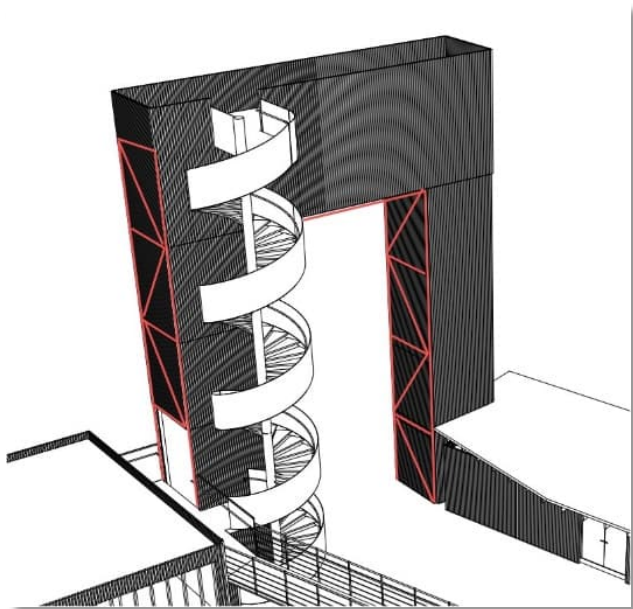


Kuva 4. Uusi suunnitelmakuva, jossa kuudes sairaalamoduuli on liitetty kahvilan kaksikerroksisen osan perään.



Kuntatekniikka

PL 3, 65101 Vaasa
 Vaasanpuistikko 10, 3 krs
 Puh +358 (0)6 325 1111
tomi.paalosmaa@vaasa.fi



Kuva 5. Suunnitelmakuva portin tarvitsemasta terästuennasta.

Koska niin geo-tutkimukset kuin myös rakennesuunnitelmat osoittivat Portin tarvitsevan huomattavasti luultua jämerämmän perustuksen (betonilaatat ja paalutus) sekä terästuennan, päivitettiin kustannusarviota rakennusmateriaalien suhteen. Tämän tarpeellisuuteen vaikutti myös vaikeutuneen koronatilanteen vaikutus materiaalihintoihin. Monen rakennusmateriaalin (esim. öljy, teräs, puu) hinta oli kallistunut pandemian vaikutuksesta jopa 75-100%. Tämä johtui pandemian vaikutuksista materiaalien toimitusketjuihin, logistiikkaan, saatavuuteen.

Uusi kustannuslaskelma osoitti, ettei alkuperäinen budjetti tulisi riittämään hankkeen toteuttamiseen, vaan uuden suunnitelman mukainen kahvila ja näköalatorni tulisi maksamaan vähintään 200-250 tuhatta euroa enemmän kuin alkuperäinen budjetti, joka oli 195 tuhatta euroa. Rakennukseen ei löytyisi riittävästi homogeenista kierrätyspuumateriaalia, jolla olisi turvattu rakennuksen esteettiset arvot, vaan puutavara pitäisi ostaa uutena. Lisää kustannuksia toisi kahvilaan suunniteltu hissiratkaisu liikuntarajoitteisille, puusta rakennettava katsomo skeittiparkin suuntaan ja kahdet teräsportaikot. Budjettiongelmien lisäksi haastetta aiheutti urakoitsijan löytäminen lyhyeksi käyneellä aikavälillä. Urakoitsijan löytäminen, jolla olisi mahdollisuus ja tilauskalenterissa tilaa ja aikaa toteuttaa rakentaminen kaikkine vaiheineen alle neljässä kuukaudessa, oli mahdotonta. Eteenkin kun suunnitelmat jouduttiin uusimaan arkkitehtikuvista lähtien, jotta toteutuksessa päästäisiin alkuperäisen budjetin raameihin.

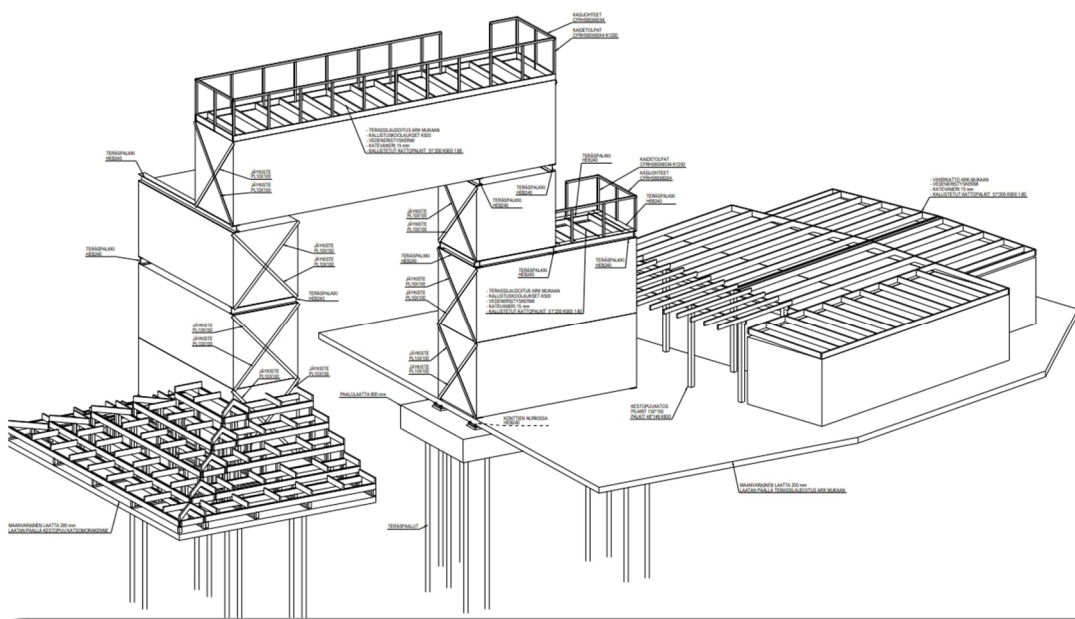


Kuntatekniikka

PL 3, 65101 Vaasa
Vaasanpuistikko 10, 3 krs
Puh +358 (0)6 325 1111
tomi.paalosmaa@vaasa.fi

Uudet arkkitehtisuunnitelmat valmistuivat elokuussa, kesälomakauden jälkeen. Jo ennen tätä tiedostettiin se, ettei hanke rakentuisi valmiiksi saman vuoden loka-marraskuuhun mennessä ja siksi ympäristöministeriöltä jouduttiin anomaan vuoden jatko aika hankkeen toteutukselle.

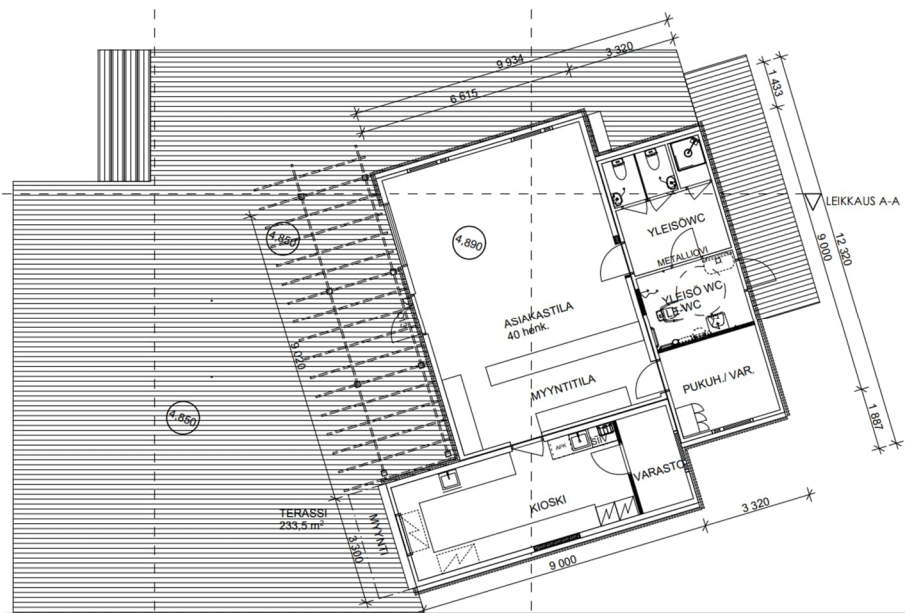
Uudet arkkitehtisuunnitelmat ottivat huomioon kaiken millä pyrittiin minimoimaan kustannuksia: portin rakentaminen ja konttien käyttö ilman tarvittavaa raskasta tuentaa, kaksikerroksisuuden ja hissin poistaminen, lisäparakkien poistaminen, kokonaisuuden painon vähentäminen betoni- ja teräspaaluennan karsimiseksi.



Kuva 6. Suunnitelmakuva uudelleen suunnitellusta kahvilasta ja näköalatornista.

Uusista arkkitehtisuunnitelmista huolimatta, olisi näköalatornin toteutus yhä edellyttänyt terästuentaa merikonttien ympärille tuulivaikutuksen takia, vahvaa betoniperustaa ja teräspaalutusta 18:sta kohdasta. Kaiken kaikkiaan budjetti olisi yhä 100-125 tuhatta euroa ylijäämäinen. Tästä seurauksena tehtiin päätös, että Portti tulevaisuuteen tulotisiin rakentamisen osalta toteuttamaan kahdessa vaiheessa. Ensiksi rakennettaisiin kahvila terasseineen ja vasta myöhemmin, erillisellä budjetilla, rakennettaisiin itse näköalatorni. Alkuperäinen budjetti, josta ympäristöministeriöltä saatu tuki muodosti noin puolet, riittäisi kahvilan rakentamiseen kohonneista materiaalinkustannuksista huolimatta, koska sen perustat eivät tarvitsisi kovin raskasta betonituentaa eikä lainkaan teräspaalutusta.





Kuva 7. Pohjapiirros kahvilarakennuksesta, joka toteutettaisiin ensimmäisessä vaiheessa.

Kokonsa puolesta kahvilarakennus ei mahdollistaisi lämpimän ruuan valmistamista, mikä huomioitiin rakennusluvassa. Oleellista oli kuitenkin kahvilatoiminnan mahdollistaminen ja WC-tilojen toteuttaminen puistoon. Nämä olivat myös asioita, joiden toteutuksen varmistuksesta oli tullut kyselyitä ja yhteydenottoja niin kuntalaisilta kuin medialta. Näköalatornin toteutuksen myöhästymistä ei pidetty lainkaan tärkeänä, vaan prioriteettina pidettiin kahvilan ja WC-tilojen toteutusta.

Kahvila toteutettaisiin neljää sairaalamoduulia hyödyntäen, joiden asettaminen pohjapiirroksen osoittamalla tavalla edellyttäisi kuitenkin muutostöitä niiden rakenteisiin, sisätiloihin ja LVIS-järjestelmään. Kahvilan terassin puoleiseen länsiseinään tultaisiin liittämään keskustan kerrostaloremontista pelastettua massiivista turvalasi-ikkunaa. Lisäksi alkuperäiset ilmalämpöpumput, joita parakeissa oli useita, saatiin kunnostettua ja asennettua takaisin hyötykäyttöön. Kahvilan ulkokatto tulisi olemaan viherkatto.

Rakentaminen oli määrä aloittaa talven helpotettua maaliskuussa 2022. Urakoitsijaksi valikoitui Vaasan kaupungin konserniin kuuluva TeeSe Botnia Oy. Aloittamista jouduttiin kuitenkin siirtämään reilulla kuukaudella kohteen maaperän kosteuden ja upottavuuden takia, joka ei mahdollistanut kaivinkoneen käyttöä. Ensimmäiseksi kaivettiin kohteen viemärinti- ja sähkölinjat sekä massoitettiin ja valettiin perustukset. Tätä seurasi moduulien siirto kohteeseen ja asennustyö tarvittavin muutoksin. Viherkatto toteutettiin kesällä, että se sai riittävästi aikaa juurtua ja kasvaa. Lopulta toteutettiin kahvilan puurimoitus, terassi ja pergola, muu julkisivutyö, kulunvalvonta jne. Ukrainan sota vaikutti oleellisesti rakennuskustannusten nousuun entisestään.



Kuntatekniikka

PL 3, 65101 Vaasa
 Vaasanpuistikko 10, 3 krs
 Puh +358 (0)6 325 1111
tomi.paalosmaa@vaasa.fi

Kahvilantoimijan kilpailutus järjestettiin toukokuussa. Vaasan kaupunki ei saanut yhtään kiinnostunutta tarjousta. Syitä tähän voi olla monia: mahdollisuus aloittaa liiketoiminta vasta kahvila-/terassikauden loppupuolella (heinäkuussa), sitoutuminen sisutuksen toteuttamiseen omakustanteisesti, kahvilan pienentynyt koko, kaupungin asettama toive ympärivuotiselle toiminnalle, näköalatornin puuttuminen, kahvilan sijainti, vaadittu sitoutuminen huolehtia yleisistä WC-tiloista muun liiketoiminnan harjoittamisen osalta, anniskeluoikeuden poisrajaaminen jne.

Koska yhtään tarjousta kahvilatoimintaa kohtaan ei saatu kilpailutuksen kautta, lähestyttiin asian tiimoilta opiskelijayhdistyksiä ja paikallisia nuorisotoimijoita. Ajatuksena oli löytää kahvilalle toimija, joka olisi kykenevä ja motivoitunut tarjoamaan muutakin kuin tavallista kahvilatoimintaa. Rakennus tilana ja sen sijainti voisi mahdollistaa monipuolisen osallistamistoiminnan, jossa yhdistettäisiin nuorten ja opiskelijoiden innovatiivisuutta ja halua saada ääntään ja ilmaisuaan kuuluviin Vaasassa taiteen, musiikin, liikunnan, tapahtumien ym. interaktiivisen toiminnan kautta. Myös kahvilan vieressä oleva erittäin suosittu skeittiparkki tukisi tätä toimintaa. Useista keskusteluista huolimatta toimijaa kahvilalle ei ole löydetty.

6. Hankkeen vaikuttavuus/vaikutukset

Projektisuunnitelmassa hankkeen vaikutukset määriteltiin seuraavasti:

Myönteiset vaikutukset:

Maapallo ei kestä nykyistä kulutusmallia. Hiilineutraaliuden saavuttamisen lisäksi luontokato ja luonnonvarojen ylikulutus vaativat välittömiä toimia. Hankkeessa säästetään luonnonvaroja, käytetään kierrätettyjä rakennusmateriaaleja ja kierrätettyä puuta. Puu on uusiutuva luonnonvara ja puurakennus itsessään sitoo hiiltä. Elinkaaren lopussa voidaan puutuotteita käyttää uudelleen, kierrättää tai käyttää energian tuotantoon.

Sitran mukaan yritykset ovat tuoneet esille huolensa osaajapulasta. Kestävää rakentamista edistetään hankkeessa eri toimijoiden yhteistyöllä. Samalla tuotetaan uutta tietoa, joka palvelee alalla toimivien yritysten osaamista ja liiketoiminnan kehittämisen haasteita sekä vahvistaa alan kilpailukykyä.

Portti tulevaisuuteen hanke toimii käytännön esimerkkinä siitä, mitä kiertotalouteen siirtyminen käytännössä voi tarkoittaa, kuinka tämä muutos voi tapahtua ja minkälaisia vaikutuksia sillä on yhteiskunnan eri sektoreilla. Teknisten ratkaisujen lisäksi lisääntyy laaja yhteinen ymmärrys siitä, mitä kiertotalous tarkoittaa yhteiskunnan ja ihmisten toiminnan kannalta.



Kuntatekniikka

PL 3, 65101 Vaasa
Vaasanpuistikko 10, 3 krs
Puh +358 (0)6 325 1111
tomi.paalosmaa@vaasa.fi

Kielteiset vaikutukset:

Ilmastomuutoksen torjunnan kannalta suurin merkitys on rakennuksen käyttövaiheen ympäristörasituksella. Valtaosa päästöistä aiheutuu rakennuksen käytön aikaisesta energiakulutuksesta. Energiankulutuksen minimointiin pyritään ammattitaitoisella suunnittelulla ja rakentamisella. Rakentaminen aiheuttaa lisäksi mm. materiaalikuljetuksia, jotka pyritään minimoimaan hyvällä suunnittelulla ja tehokkaalla logistiikalla.

Kielteisten vaikutusten minimointi:

Kestävä kehitys koostuu ekologisesta kestävydestä, taloudellisesta kestävydestä sekä sosiaalisesta ja kulttuurisesta kestävydestä. Rakennuksen valmistuttua suoritetaan arviointi, jossa huomioidaan ympäristö em. osa-alueet. Arviointi liitetään loppuraporttiin. Rakennuksen energiakulutusta seurataan kaupungin käytössä olevilla sähköisillä seurantajärjestelmillä. Vaasa on solminut Energiaviraston, Kuntaliiton ja kuntien välisen energiatehokkuussopimuksen (KETS) energian tehokkaammasta käytöstä kunta-alalla. Sopimuksessa Vaasa on allekirjoittanut energiatehokkuussopimuksen, jossa se on sitoutunut kunta-alan energiatehokkuussopimuksen toimenpiteisiin ja tavoitteisiin. Tuloksista raportoidaan vuosittain Motivalle.

Toteutetun hankkeen ympäristövaikutukset:

Hanke pystyttiin suurelta osin toteuttamaan uusiokäyttömateriaalein, puurakentamista tukien ja vähähiilisesti. Eniten hiilidioksidipäästöjä rakennusvaiheen aikana aiheutui kaivu- ja perustustöistä, jotka olivat kuitenkin tuntuvasti matalapäästöisempiä kuin mitä paalutuksesta aiheutuneet päästöt olisivat olleet, jos se olisi toteutettu. Mikäli hanketta varten olisi löytynyt riittävä määrä käyttökelpoista uusiopuumateriaalia, olisi se lisännyt uusiokäyttövaikutusta paljon. Tätä varten tutkittiin eri vaihtoehtoja, mm. venesataman purettavien puulaitureiden käyttömahdollisuutta. Näiden osalta esteeksi tuli kuitenkin niiden sisältämä myrkkypitoisuus, ja kuten monen muun uusiokäyttöpuunmateriaalin kohdalla, yleinen huono kunto ja lahonaisuus.

Kahvilatoimijan valinnassa voidaan yhä vaikuttaa osallistamisen merkitykseen. Toimijan kilpailuttaminen tullaan käynnistämään uudestaan. Perinteisen kahvilatoiminnan lisäksi ei ole luovuttu ajatuksesta löytää toimija, joka tukisi ja kehittäisi kohteessa tapahtuvaa monipuolista yhteistoimintaa aikaisemmin esitetyn mukaisesti.

7. Viestinnän toteutuminen ja tulokset

Portti tulevaisuuteen hanketta varten tehtiin kattava viestintäsuunnitelma keväällä 2021. Tätä ennen kahvilan rakentamisesta ja valmistumisen aikataulusta oli tiedotettua paikalliselle medialle.



Kuntatekniikka

PL 3, 65101 Vaasa
Vaasanpuistikko 10, 3 krs
Puh +358 (0)6 325 1111
tomi.paalosmaa@vaasa.fi

Viestintäsuunnitelmassa kartoitettiin tarkasti miksi hanke toteutetaan ja mitkä sen tavoitteet ovat, mitä hankkeella saavutetaan sekä mitä arvoja ja perusviestejä se kunnioittaa ja välittää, mille kohderyhmille viestintää tulisi kohdentaa, mitä viestintäkanavia ja keinoja tullaan käyttämään, ketkä ovat viestinnän vastuuhenkilöt, viestintäsuunnitelman aikataulu ja sen vaiheet, tarvittavat resurssit ja viestinnän vaikutukset ja mittarit.

Hankkeen edetessä, sen suunnitelmien ja aikataulujen muuttuessa useaan otteeseen viestintäsuunnitelma sellaisenaan ei toteutunut. Paikallinen media uutisoi hankkeen etenemisestä ja siinä ilmenneistä haasteista muutamaan otteeseen.

8. Tulosten kestävyys ja hyödyntäminen

Onkilahden puisto on suosittu ulkoilukohde ei pelkästään lapsiperheiden ja nuorten keskuudessa vaan kaikenikäisten kuntalaisten keskuudessa, jotka osaltaan nauttivat puiston kauneudesta, sen tarjoamista virikkeistä ja positiivisesta ilmapiiristä.

Onkilahden puistoa ollaan suunniteltu kehitettävän lähivuosina paljon. Skeittiparkin läheisyyteen tulee valmistumaan korkeatasoinen ulkokuntosali. Lisäksi puistoon on suunnitteilla lasten liikennepuisto, joiden suosiosta on esimerkkejä ympäri Suomea. Puiston laitaa rannan vieressä kulkeva pyörätie tullaan vahvistamaan ja päällystämään uudestaan korkeatasoisemmaksi laatuikäytäväksi, joka tulee olemaan yhteydessä laajemmin rakennettavaan pyöräilyn laatuikäytäväverkostoon. Lisäksi puiston pohjoisosan, Onkilahden puiston vastakkaisen ranta-alueen kehittämistä varten on pitkälle vietyjä suunnitelmia. Puiston vetovoimaisuutta tulee tulevaisuudessa lisäämään viereisen Wärtsilän vanhan tehdasalueen kaavoitus ja rakentaminen kestävää kehitystä vaalivaksi asuinalueeksi.

Tarkoituksena on, että Onkilahden puistosta kehitetään lähivuosina ei pelkästään Vaasan alueen paras puisto, vaan koko Suomen paras sellainen.

9. Talousraportti

Hankkeen kustannuksia on seurattu kirjanpidossa omalla kohdenumerolla 82437 *Portti tulevaisuuteen - hanke*. Hankkeen toteutuneet kokonaiskustannukset ovat yhteensä 253 941,65 euroa. Kustannuserittely loppuraportin liitteenä.



Kuntatekniikka

PL 3, 65101 Vaasa
Vaasanpuistikko 10, 3 krs
Puh +358 (0)6 325 1111
tomi.paalosmaa@vaasa.fi

10. Suositukset tulevia hankkeita ja ohjelmia varten

Vaikka portti tulevaisuuteen hankkeessa suuria haasteita aiheutui ennalta arvaamattomista ja toimijoiden kannalta riippumattomista syistä (Covid-19, Ukrainan sota) on muutamia suosituksia opitusta itsekriittisesti vedettävissä.

Budjetin ja toteutuksen suunnittelu on sidottava lähemmin toisiinsa heti hankkeen alusta pitäen. Hankkeen rakentaminen perustui tavallisesta poikkeavien rakennusmateriaalien käyttöön, jonka vuoksi toteutukseen heijastui erilaisia ehkä odottamattomiakin haasteita, liittyen materiaalien saantiin, niiden rakenteellisiin ominaisuuksiin ja vaateisiin sekä kestävyYTEEN. Em. seikat olisi erityisesti arkkitehti- ja rakennussuunnitteluvaiheissa pitänyt huomioida laajakatseisemmin ja nähdä niiden vaikutukset budjettiin.

Myös "osallistaminen" toimintana on seikka, jonka huomioiminen vastaavissa rakennushankkeissa tulevaisuudessa on syytä suunnitella ja aloittaa jo hankkeen varhaisessa suunnitteluvaiheessa. On kyse sitten rakennusvaiheiden toteutukseen tai itse valmiin kohteen toiminnan järjestämiseen liittyvästä osallistamisesta, edellyttää kaikki yhtä lailla hankkeeseen liittyviltä toimijoilta sitoutumista, kokonaisuuden ja hankkeen tarpeellisuuden sekä mahdollisuuksien ymmärtämistä ja yhteisen päämäärän tärkeyden arvostamista.

11. Yhteenvedo hankkeesta ja päätuloksista

Portti tulevaisuuteen hanke on ollut monivaiheinen, yllätyksellinen, haastava, seurattu, opettava ja myös palkitseva matka. Tuloksien osalta hanke onnistui kohtalaisesti, ottaen huomioon toteutuksen aikana tapahtuneet useat muutokset ja ulkopuoliset tapahtumat ja niiden vaikutukset lopputulokseen. Valmis rakennus sairaalakäytössä olleista diabetestilamoduuleista uusiorakennettuna ja puulla päällystettynä terasseineen ja viherkattoineen on aidosti erilainen, yksilöllinen, kaunis ja kutsuva, jopa huomiota herättävä. Kohteen vihertöiden valmistuttua ensi keväänä ja suunniteltujen köynnöskasvien otettua kahvilan ulkoseinät omikseen, maastoutuu kahvila osaksi Onkilahden puistoa ja sen moninaista toimintaa. Puistossa vierailvilla on tulevaisuudessa mahdollisuus istahtaa alas nauttimaan virvokkeita ja kenties pientä suolaista purtavaa, seurata rauhassa puistossa tapahtuvaa toimintaa ja toivon mukaan nauttia kahvilatoiminnan yhteydessä tapahtuvasta virikkeellisestä, osallistavasta toiminnasta ja tapahtumista, esim. vaihtuvien taide-esitysten, musiikin, ulkoilutapahtumien tai vaikka skeittikisojen muodossa.



Kuntatekniikka

PL 3, 65101 Vaasa
Vaasanpuistikko 10, 3 krs
Puh +358 (0)6 325 1111
tomi.paalosmaa@vaasa.fi