

Metsätalatyöryhmän esitykset ja jatkotoimet

Puumarkkinatyöryhmä 13.12.2011

Marja Kokkonen
maa- ja metsätalousministeriö, metsäosasto



Esityksen sisältö

1. Hankkeen taustaa
2. Hallitusohjelman linjaukset
3. Työryhmän esitykset ja jatkotoimet



Työryhmän (hankkeen) tausta

Maa- ja metsätalousministeriö antoi 23.4.2009 Metsäntutkimuslaitokselle tehtäväksi valmistella kehittämishanke, jonka päätavoitteena on tuottaa konkreettisia toimenpide-esityksiä vaikutusarviointineen

1. yksityismetsätalouden tilakoon kasvattamiseksi,
2. sukupolvenvaihdosten edistämiseksi ja
3. metsätilojen rakenteen parantamiseksi.



Työryhmän (hankkeen) tausta

Tarkasteltavien ja kehitettävien toimenpide-esitysten tuli koskea mm.

- verotusta,
- lakimuutoksia,
- uusien metsänomistusmuotojen kehittämistä ja edistämistä,
- yhteismetsätoiminnan ja uusjakojen edistämistä.

Lisäksi tuli selvittää metsäalan organisaatiossa meneillään olevat aiheita koskevat kehittämishankkeet ja koota näiden hyvät käytännöt ja kehittämissesitykset käytäntöön vietäviksi.



Metsätilakoko, tila- ja omistajamäärä 2009

Yksityishenkilöt (yksin, yhdessä avio- tai avopuolison kanssa, kuolinpesät, verotusyhtymät).

Kun tilalla vähintään 2 ha metsämaata

Keskitilakoossa ei muutosta 2006-09 kummankaan tilastoinnin mukaan

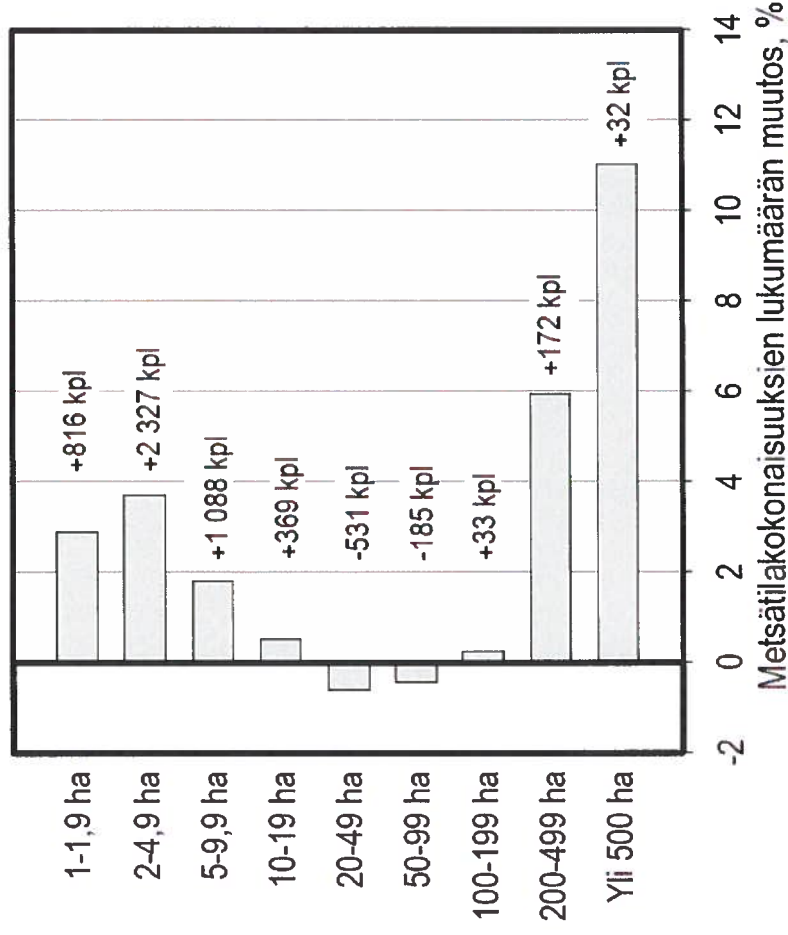
Tieto	Metsätötilasto	Uusi tilasto*	Ero, %
Metsätilakoko, ha	23,6	30,1	28
Tilojen määrä, kpl	441 552	346 637	- 21
Omistajien määrä, hlöä	n. 900 000	738 700	- 18
Metsämaata, milj. ha	10,439	10,432	0

* Uusi tilasto perustuu metsätilakokonaisuuksiin

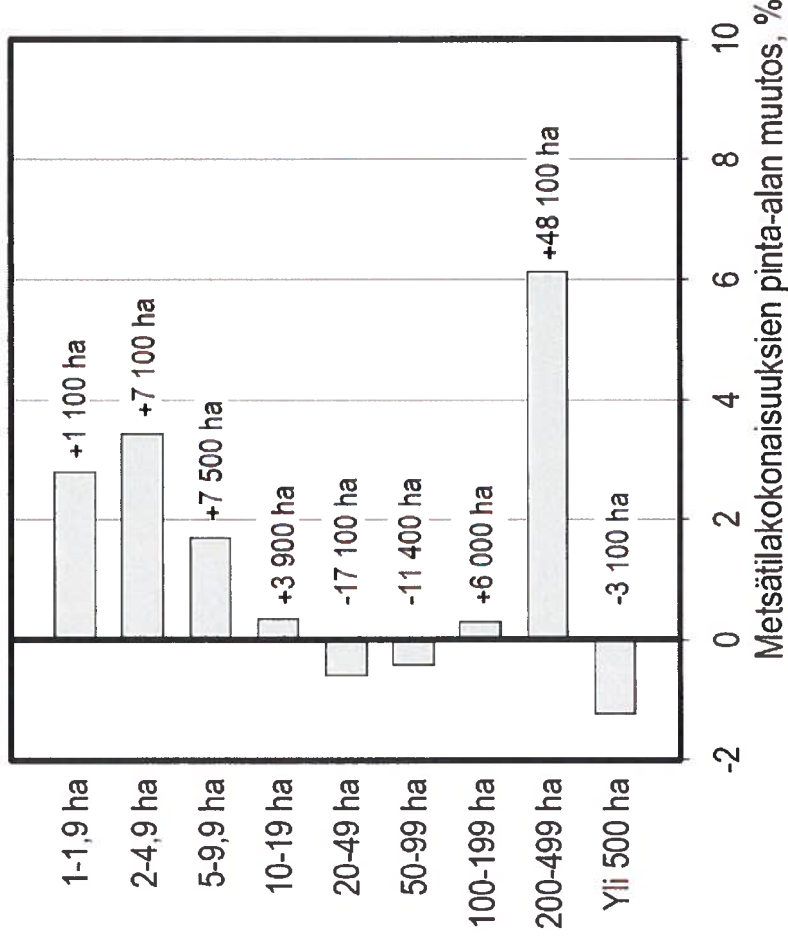
Lähteet: Verohallituksen metsänhoitomaksuvelvollisuustilasto ja metsätilastotiedote 48/2010



Metsämaan pinta-alaluokka



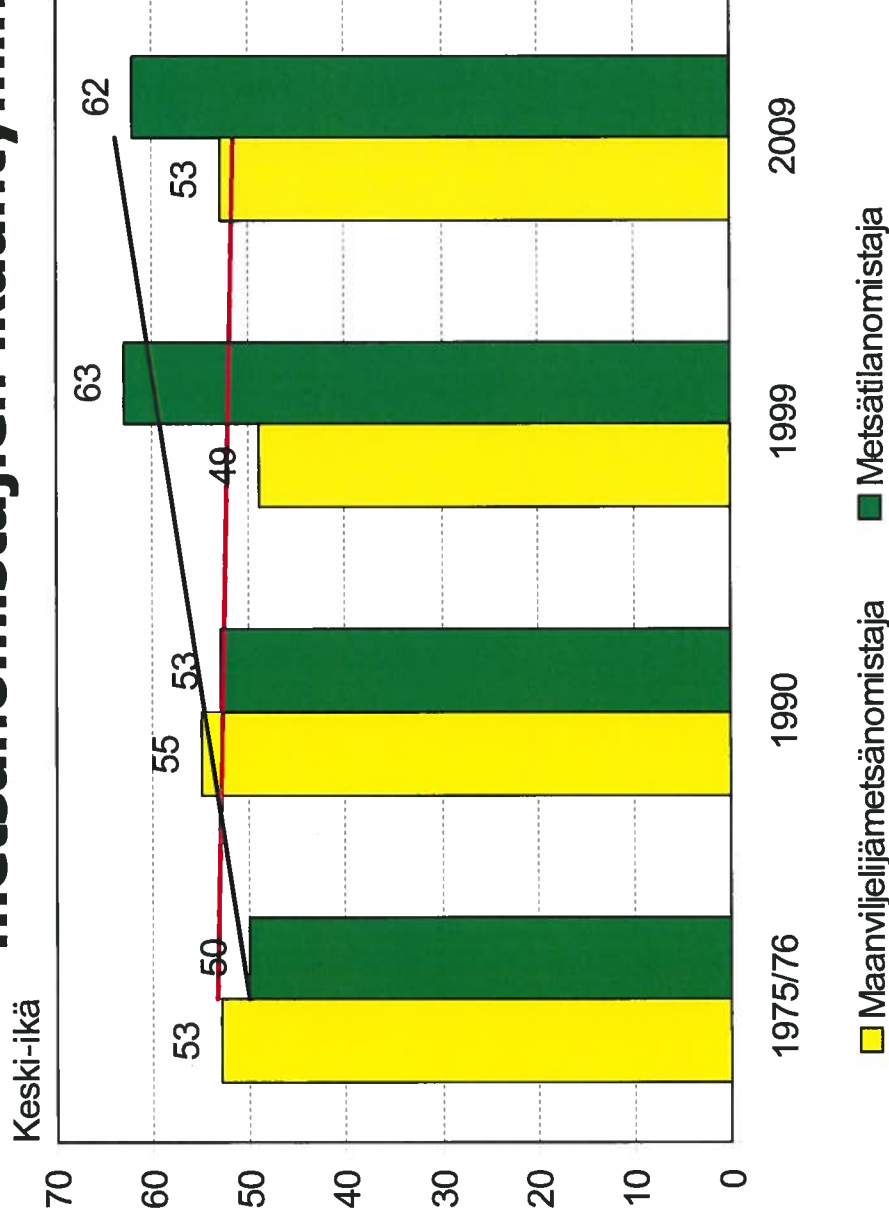
Metsämaan pinta-alaluokka



- Tilarakenne polarisoituu: pieniä ja suuria tulee lisää
- Yli 500 hehtaarin pinta-ala pienentynyt: jaettu, uudet yhteismetsät
- Lähde: Metsätalastiedote 48/2010



Sukupolvenvaihdokset: metsänomistajien ikääntyminen



Keski-ikä, v.	1971:	1975/76:	1990:	1999:	2009:
	51	53	54	57	60

Lähde: Metlan
Metsänomistaja
2010 -tutkimus

- Ikääntyminen kohdistunut metsätilanomistajiin
- Korkea ikä vaikuttaa kaikkeen → myös metsätaloudelliseen aktiivisuuteen eli puunmyynteihin ja metsähoitoon

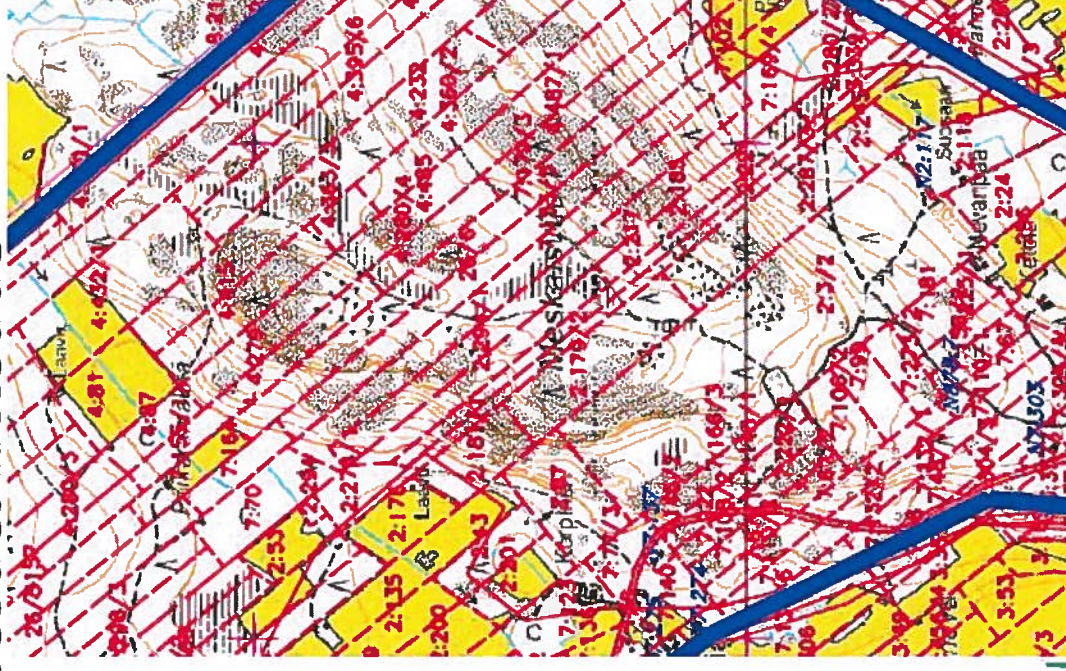


Metsätilojen rakenne: pirstoutuneisuus

Pirstoutunut kiinteistörakenne

- pitkät ja kapeat palstat (20 – 100 m)
- palstojen pieni koko (alle 2 – 10 ha)
- palstojen hajanaisuus (väliä yli 6 km)

Heikko kiinteistörakenne on huomattavasti vahingollisempi kuin pieni tilakoko



(C) Maanmittauslaitos 15/08/2008

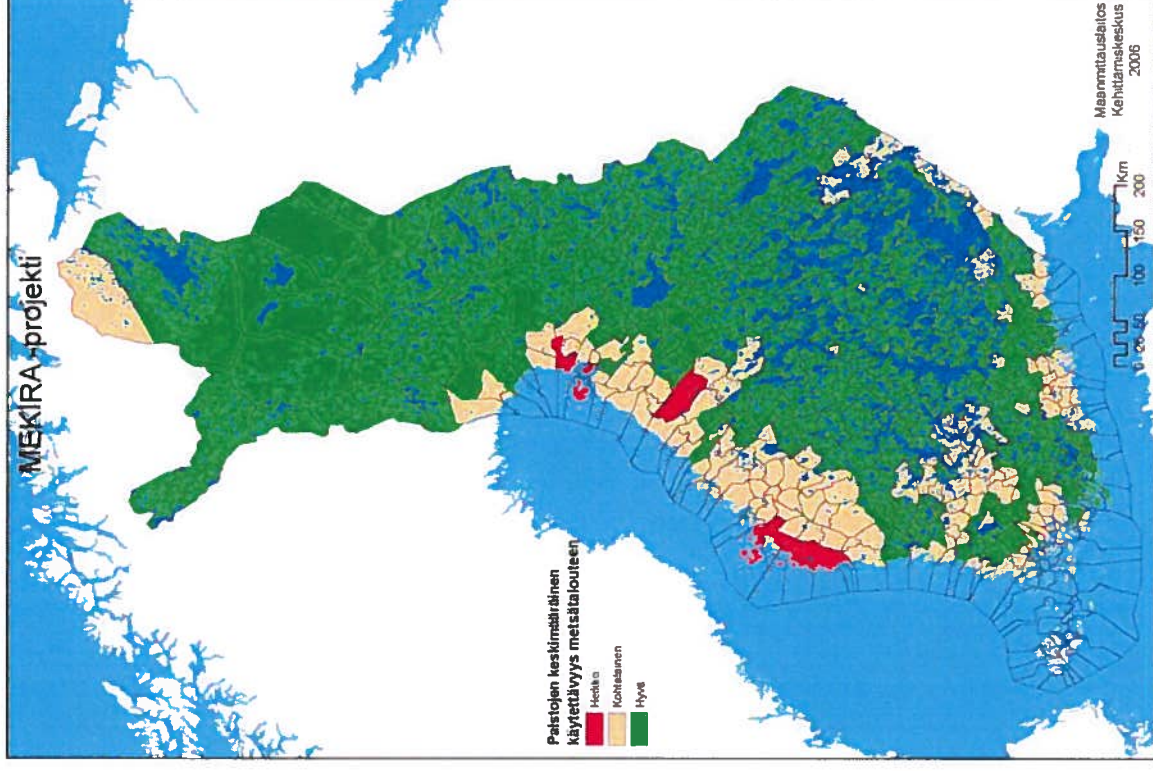


Metsäkiinteistö rakenne: kuntatason tarkastelu

Heikko käytettävyys
Kohtalainen käytettävyys
Hyvä käytettävyys

Tilusjärjestelytarvetta olisi noin 4 miljoonalla metsähehtaarilla (Uimonen 2010)

Lähde: Airaksinen ym. (2006) Metsien kiinteistö rakenteen pirstoutuneisuus. Maanmittauslaitoksen julkaisuja nro 104. 38 s. + liitteet 14 s.



2. Hallitusohjelman linjaukset



- Toteutetaan kansallinen metsäohjelma KMO 2015 (16.12.2010)
 - tulevalla hallituskaudella arvioidaan metsätilojen verotuskäytäntöjen muutosten tarpeellisuus sekä kehitetään metsien eri omistusmuotoja ja uusjakkäytäntöä sekä neuvontaa
- Vauhditetaan metsätilojen omistusjärjestelyjä sekä kehitetään yhteismetsälainsäädäntöä. Osana tätä käynnistetään metsätilusjärjestelyjen kokeiluhanke (MML) tavoitteena metsätilarakenteen parantaminen.
Perintö- ja lahjaverotukseen ei esitetä muutoksia
- Puunhankintaa estävät tai hidastavat tekijät käydään läpi ja tehdään tarvittavat toimenpide-ehdotukset. Puumarkkinatyöryhmä jatkaa tätä työtä.



3. Työryhmän esitykset ja jatkotoimet



1. Perintö- ja lahjaveron huojennus metsätiloille

"Työryhmä ehdottaa metsäpoliittisiin perusteisiin viitaten perintö- ja lahjaverotuksen sukupolvenvaihdoshuojennusten säätämistä metsätiloille. Lisäksi työryhmä esittää näkemyksensä toimivista toimeenpanoehdoista yritysmäisesti toimiville metsätiloille. Ehdotuksen valtiontaloudelliset vaikutukset ovat positiiviset"

Metsätilanomistajien keski-ikä jo 62 vuotta, ja keski-ikä on noussut 9 vuodella viimeisten 20 vuoden aikana

Kaksi Helsingin yliopiston valtiosääntöasiantuntijaa lausunnonantajina: metsätilojen perintö- ja lahjaverohuojennukset ovat perustuslain näkökulmasta mahdollisia metsäpoliittisiin tavoitteisiin perustuen

Poliittiseen jatkovalmisteluun Kataisen hallitukselle



Perintö- ja lahjaverohuojennukselle työryhmässä esitetyt ehdot

Metsätilan koko on vähintään 80 % MYEL-pinta-alarajoista eli Etelä-Suomessa 40 ha, Keski-Suomessa 60 ha ja Pohjois-Suomessa 80 ha

- Tällaisia metsätiloja olisi noin 40 000 vastaten noin 3,1 milj. ha eli 30 % yksityismetsien alasta

Tila säilyy sukupolvenvaihdoksessa jakamattomana seuraavien viiden vuoden ajan

Jatkajan tulee ottaa vähintään pakollisen vakuutuksen MYEL-työtulon täyttävä ja hehtaariportaittain kasvava vakuutus

- Vähintään 3 448 eur/vuosi
 - MYEL:iin säädettäisiin uusi rinnasteinen säännös metsätiloille
- MYEL-vakuutusvelvollisuutta esitetään jatkettavan pakollisena ja eläkekertymää kartuttavana siihen asti kunnes vähintään tilan hallinta on luovutettu (eli ikä ei oikeuttaisi eläkkeeseen)



2. Tilusjärjestelyn kehittäminen metsien kiinteistörakenteen parantamiseksi

Työryhmä ehdottaa, että Maanmittauslaitos toteuttaa metsätilusjärjestelyjen kehittämiseksi pilottihankkeet vuosina 2011–2014, koska laajamittaisia tilusjärjestelyjä ei voida muutoin käynnistää. Pilottihankkeissa toteutettaisiin metsätilusjärjestely noin 15 000 hehtaarin alueella, johon tarvittava lisärahoitus on 2 miljoonaa euroa/vuosi, yhteensä 8 miljoonaa euroa. Jatkotoimenpiteistä tehtäisiin johtopäätökset pilotoitien perusteella.

Metsätilusjärjestelyn pilottihankkeissa kehitettäisiin:

- yhteismetsien perustamismenettelyä uusjaon yhteydessä,
- uusjaon kustannustehokkuutta sekä kustannushyötylaskentaa,
- valtion maapankin toimintamallia, ja
- Maanmittauslaitoksen, metsäkeskusten ja metsänhoitoyhdistysten yhteistoimintaa tilusjärjestelyissä.

Pilottihankkeita käynnissä, mutta lisämäärärahoja ei käytettävissä



3. Luovutusvoittoveron huojenus metsätilakaupoille

Työryhmä ehdottaa, että selvitetään mahdollisuudet Euroopan unionin valtiontukilainsäädännön kannalta valikoimattoman luovutusvoittoverohuojennuksen käyttöönottoon maa- ja metsätalouskiinteistöille.

Metlan metsänomistaja-aineiston mukaan vain noin viidennes metsänomistajista voisi harkita tilan myyntiä, ja näistäkin suurin osa vain jos maksettava hinta olisi tarpeeksi suuri. Kaksi kolmasosaa metsänomistajista ei myisi tilaansa mistään hinnasta.

Ennakkotapaus: Euroopan komissio teki 24.3.2010 päätöksen, jossa se katsoi peltojen luovutusvoittovero-vapauden olevan kiellettyä toimintatukea (valikoiva tuki!).

Politiittiseen jatkovalmisteluun Kataisen hallitukselle



Luovutusvoittoverohuojennukselle esitetyt ehdot

Metsätilakokonaisuus myydään jakamattomana lukuun ottamatta mahdollista asunto- tai vapaa-ajan asuntotonttia, ja ostaja sitoutuu pitämään metsätilan jakamattomana vähintään viisi vuotta, ja

- ostajana on nykyisin tai hankinnan jälkeen 80 % MYEL-vakuutuksen pinta-alaehdoista täyttävä metsänomistaja (sijainnista riippuen joko 40, 60 tai 80 ha), tai
- myytävä tila täyttää em. pinta-alakriteerin ja ostaja ei ole myyjän lähisukulainen, mutta kyseessä on ns. sukulaiskauppa, ja nykyiset omistajat ovat omistaneet tilaa vähintään 10 vuotta ja kauppa tehdään sukupolvenvaihdostarkoituksessa (esim. myynti sisaruksen lapselle), tai
- tilan pinta-alasta riippumatta ostajana on rajanaapuri, jolloin hänen tilusrakenteensa paranee.



4. Sukupolvenvaihdosneuvonnan ja koulutuksen kehittäminen ja lisääminen

Työryhmä esittää, että Metsäntutkimuslaitoksen metsätilakoon ja rakenteen kehittämishankkeessa rakennetaan metsätilojen omistusjärjestelyjä palvelevat verkkosivut ja kehitetään metsänomistajille ja ammattilaisille sukupolvenvaihdosten ja muiden omistusjärjestelyjen neuvonnan työkaluja sekä sukupolvenvaihdosopas metsänomistajille. Metsäkeskusorganisaation tulee koota valtakunnallisten osaaajien verkosto, jossa on riittävä osaaminen metsätilojen omistusjärjestely- ja sukupolvenvaihdosasioissa sekä yhteismetsän perustamis- ja hallinnoimisasioissa.

Verkkosivut, työkalut ja sukupolvenvaihdosopas on rakennettu ja julkaistu; jatkoylläpito järjestetään

Sisällöstä vastannut suurelta osin varatuomari Matti Kiviniemi

Suomen metsäkeskuksen yksi keskeinen tehtävä metsätilojen koon ja rakenteen parantaminen; muodostumassa osaaajien verkosto, joka toimii yhteistyössä muiden tahojen osaaajien kanssa



5. Yhtiömuotoiselle metsänomistukselle oikeudet varauksiin ja metsävähennykseen

Työryhmä ehdottaa, että luonnollisten henkilöiden omistamille henkilökohtaista tulolähdettä (tuloverolakia) metsätaloudessaan käyttäville henkilöyhtiöille annetaan normaalit metsävähennys-, menovaraus- ja tuhovarausoikeudet ja että tuhovarausoikeus annetaan kaikille yhtiöille, jotka saavat tuloa metsätaloudesta. Lisäksi työryhmä ehdottaa tarkasteltavaksi sitä, voitaisiinko tuloverolakia metsäverotuksessaan käyttäville osakeyhtiöille (ja osuuskunnille) antaa puolitettu metsävähennysoikeus.

Lausunnon antaneen veroasiantuntijan mukaan luonnollisten henkilöiden omistamien henkilöyhtiöille annettavissa oikeuksissa ei pitäisi olla mitään ongelmallista, sen sijaan osakeyhtiöille annettavat (täydet) oikeudet eivät olisi verolainsäädännön näkökulmasta perusteltuja

Poliittiseen valmisteluun Kataisen hallitukselle



6. Yhteismetsien laajentuminen ja hallinnon kehittäminen

Työryhmä esittää, että yhteismetsälakiin tehdään muutos, jossa vaatimusta kahdesta tilintarkastajasta lievennetään siten, ettei se koske pieniä yhteismetsiä. Rajaus voi perustua esimerkiksi porrastettuihin yhteismetsän liikevaihtorajoihin. Tapio selvittää yhteismetsien laajentumishalukkuuden ja kokoaa niiden yhteystiedot yhteismetsiä esitteleville verkkosivuille. Maanmittauslaitos laatii selvityksen yhteismetsien ja -osuuksien arvonmuodostuksesta sekä niiden määrityspäätteistä, ja kokoaa yhteismetsien asiantuntijaverkoston. Metsätilan omistusjärjestelyitä koskevassa neuvonnassa tuodaan esille vaihtoina metsätilan liittäminen yhteismetsään tai sen myyminen yhteismetsälle.

Tapiossa ja Maanmittauslaitoksessa on toteutettu hanke-esitykset ja neuvonnassa aloitettu työ

MMM antoi yhteismetsälain muutosesityksen lokakuussa 2011



7. Metsähallituksen metsät yhteismetsien perustamisen kannustimena

Työryhmä ehdottaa, että Metsähallitus siirtää Etelä-Suomessa 5 000–10 000 hehtaaria talousmetsiä uusiin perustettaviin yhteismetsiin. Vaihtoehtoisesti Metsähallituksen hajatiluksia voitaisiin liittää äskettäin perustettuihin uusiin yhteismetsiin. Valtion osuusia yhteismetsissä vähennettäisiin asteittain myymällä osuusia yksityisille metsänomistajille. Työ käynnistettiin pilotointivaiheella 2010.

Metsähallitukselta saatavan "alkupääoman" pohjalta yhteismetsä laajenisi muiden metsänomistajien liittäessä siihen omia metsiään

Metsähallitus on jo toimeenpanemassa esitystä

Lisäksi Metsähallitus myy ns. irtopalstoja yksityismetsien koon kasvattamiseksi



8. Metsää omistavat kuolinpesät verotusyhtymiksi tai yhteismetsiksi

Työryhmä ehdottaa, että kuolinpesiä kannustetaan neuvonnalla vapaaehtoisesti muuttamaan metsänhoitomaksuvelvollisuuskriteerit täyttävät metsätilat verotusyhtymiksi, joille laaditaan yhteishallintosopimus, tai yhteismetsiksi. Yhteishallintosopimusten laadintaa varten kehitetään malleja.

Pakollinen kuolinpesien jakaminen voisi johtaa myös kielteisiin seurauksiin; perustuslain osalta ongelmallinen

Tilakokohankkeessa on laadittu yhteishallintosopimusmalleja

Neuvontahankkeita käynnissä ja asiantuntijaverkosto muodostumassa



9. Metsänvuokrauksen kehittäminen

Työryhmä ehdottaa, että metsänvuokrauskäytäntöjen kehittämiseksi muutetaan maatalouden tuloverolain tilan osan vuokraussäädöstä metsätalouden vuokratulojen osalta. Edistetään metsänvuokrauskäytännön yleistymistä neuvonnalla ja koulutuksella sekä kehittämällä vuokraukseen malleja.

Vuokramiehenä toimisivat ensisijaisesti muut tahot kuin puuta jalostavat puunostajat, esimerkiksi metsätalousyrittäjät. Todennäköisimpiä vuokranantajia tulisivat olemaan maanomistajat, jotka haluavat ulkoistaa metsien hoidon.

Veromuutos poliittiseen valmisteluun Kataisen hallitukselle; vaatii esitetystä toimenpiteistä eniten työtä neuvonnan kehittämiseksi



Hanke päättyy 31.12.2011 ja sitä ennen mm.

Viimeistellään verkkosivut www.metsanomistus.fi

- Tulevat toimimaan metsänomistajien ja ammattilaisten neuvonnan tukena sekä materiaalin jakoalustana
- Sisältävät mm. metsätilan luovutuksen työkalupakin
 - Yksinkertainen kysymys-vastauslista
 - Tiettyyn tavoitteeseen sopivat ratkaisut
 - Tavoitevertailuohjelma (web-ohjelma)
 - Metsätilan verovertailuohjelma (Excel)
 - Linkit verohallinnon laskureihin
 - Asiakirjamallit sukupolvenvaihdokseen
- Metsätilan sukupolvenvaihdosopas metsänomistajille

Jatketaan metsätilakokonaisuuksien tilastointia osana Metian metsätilastopalvelua

Laaditaan käsikirjoitus yhteismetsälain muutoksen vaikutuksien arvioinnista (2003-2009)

Työryhmän loppuraportti 12.2011 > poliittinen jatkovalmistelu verotushankkeista ja toimenpiteiden toteutuksen jatkaminen



Kiitos

marja.kokkonen@mmm.fi

