



Kela|Fpa[®]

Toimi-etuudet

Alustavia laskelmia
tulonjakovaikutuksista

Tapio Räsänen ja Jussi Tervola

Jussi Tervola
@jutervol

Tapio Räsänen
@TapioRasanen

31.1.2019

Toimi-etuudet

Kolme aihiota, jotka yhdistävät nykyjärjestelmän etuuksia toimi-etuuksiksi

- Kotitalouskohtaisuutta ja vastikkeellisuutta yhdistävä aihio (1)
- Kotitalous- ja yksilökohtaisuutta sekä vastikkeellisuutta yhdistävä aihio (2)
- Vastikkeettomuutta, universaalisuutta ja yksilökohtaisuutta yhdistävä aihio (3)

Asumisen tukien yhdistäminen

Asumisen tukeminen

Neljä vaihtoehtoa, joista kaksi vaihtoehtoa mallinnettiin:

- **Nykyinen asumisentuki järjestelmä ***
 - Toimeentulotuesta korvataan vain asumiskuluja
- **Asumistukijärjestelmien yhdistämien ***
 - Asumistukijärjestelmät yhdistetään
 - Toimeentulotuesta ei korvata asumiskuluja
- Eläkkeensaajan ja yleisen asumistuen yhdistäminen ([linkki](#))
- Yksilökohtainen yleinen asumistuki ([linkki](#))

* Toimi-etuudet huomioidaan tulona asumisen tuissa

Yhteiset laskentaoletukset ja korvautuvat etuudet

	Aihio 1	Aihio 2	Aihio 3
Perusturvatyötön	ylempi taso	ylempi taso	yksi taso
Vähimm. sv-päiväraha			
Opintoraha*	alempi taso		
Kotihoidon tuki		alempi taso	
Ilman syyperustetta**			
Ansioturva			(täydentää matalia tukia ja palkkoja)
Työssäkäyvä			
Eläkkeensaaja tai lapsi			

* Aineistossa yli 18v opintorahaa saaneet

** Toimeentulotukea saavat sisältyvät tähän ryhmään

Kotitalouskohtainen tai yksilökohtainen tuloharkinta

Vähennemisaste 40 %, ei suojaosaa työtuloille

Ei muutoksia verotukseen

Aineistona Suomen väestö ja vuoden 2019 lainsäädäntö Sisumikrosimulointimallissa ([linkki](#))

Laskentaoletukset

Toimi-etuus ja yksinkertaistaminen:

- Ansiosid. työttömyysturva ja perusturvan työttömyyspäivärahat: Ei korotusosia tai lapsikorotuksia
- Staattinen laskelma: Ei käyttäytymisvaikutuksia
- Laskelmat kertovat mihin väestöryhmiin uudistukset kohdistuisivat
- Tulokymmenykset on muodostettu kotitalouden tulojen mukaan

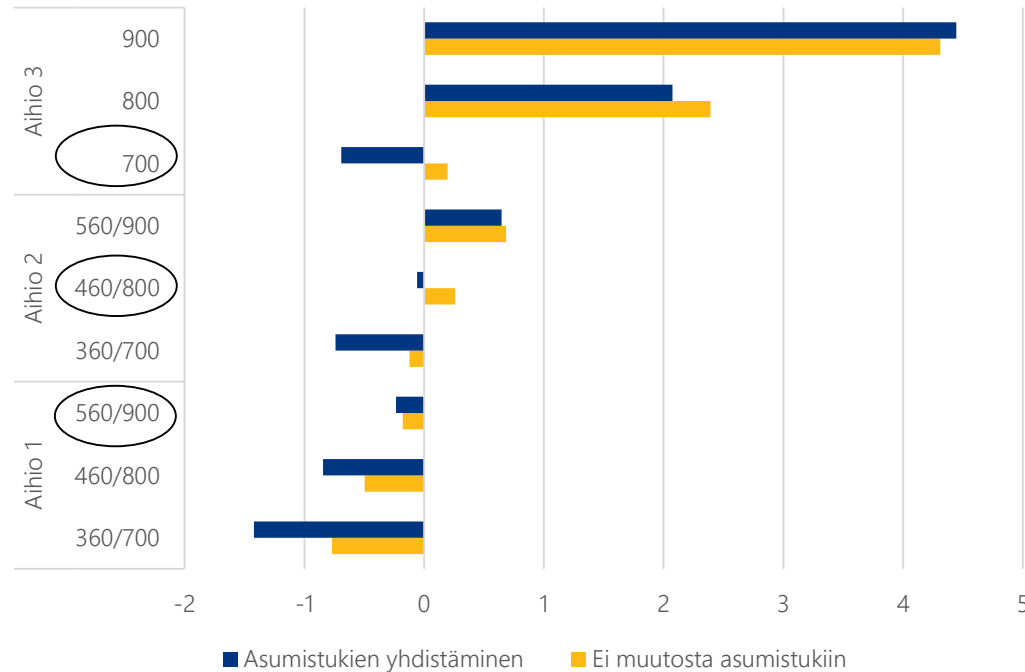
Asumisen tuissa

- Lähtötilanteen laskelmissa toimeentulotuessa kuntakohtaisia **kohtuullisten asumismenojen ylärajaa ei sovelleta**, vaan oletetaan, että varsinaiset asumismenot hyväksytään kokonaan.
- Asumismenoista korvataan hyväksytyistä asumismenoista 100 prosenttia nykyisen 80 prosentin sijaan – **laskelmissa asumismenojen kattoja ei muuteta**

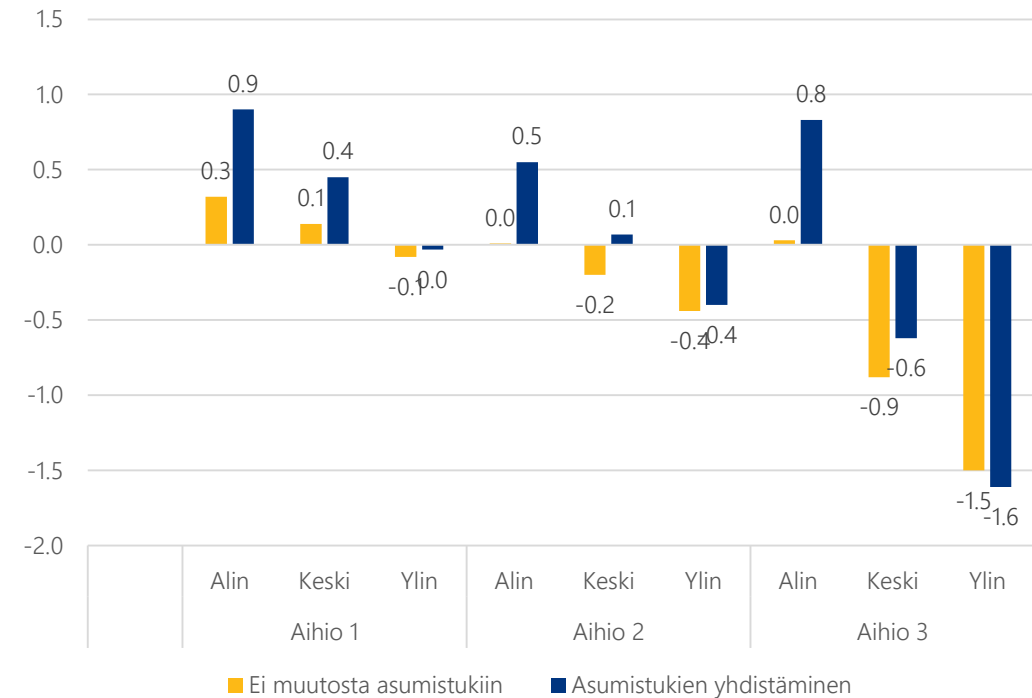
Kustannukset ja tulonjakovaikutukset verrattuna vuoden 2019 lainsäädäntöön

Nykyllä lainsäädännöllä ja laskentaoletuksilla 2019 Gini noin 27,7

Vaikutukset kotitalouksien tulosummaan

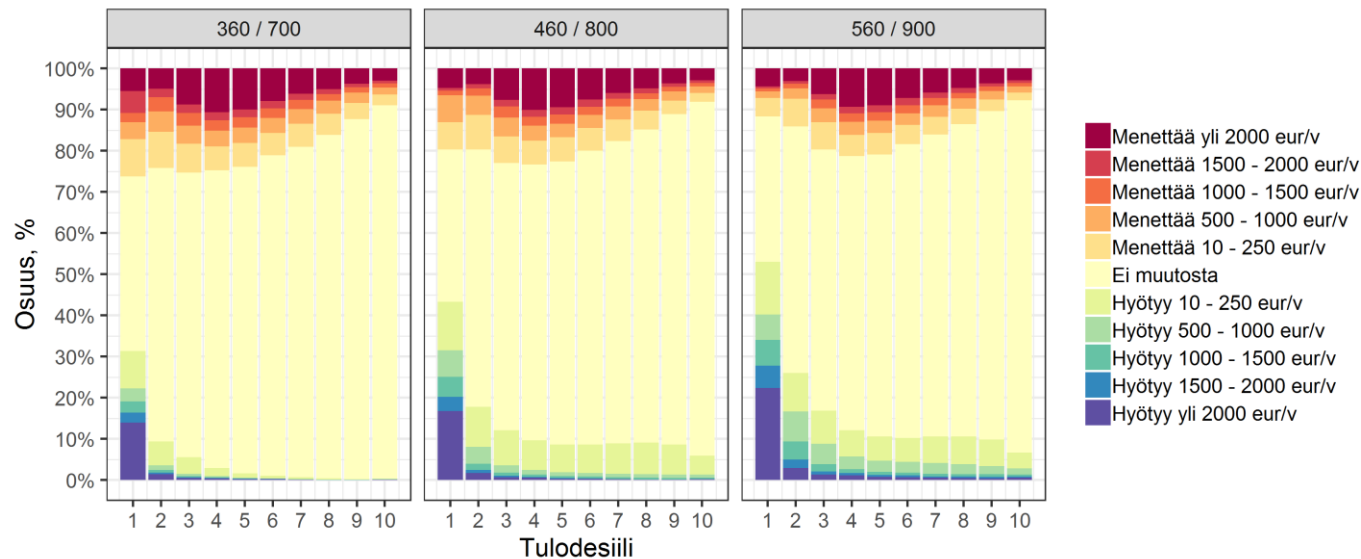


Ginikerroin, ero 2019, yksikköä

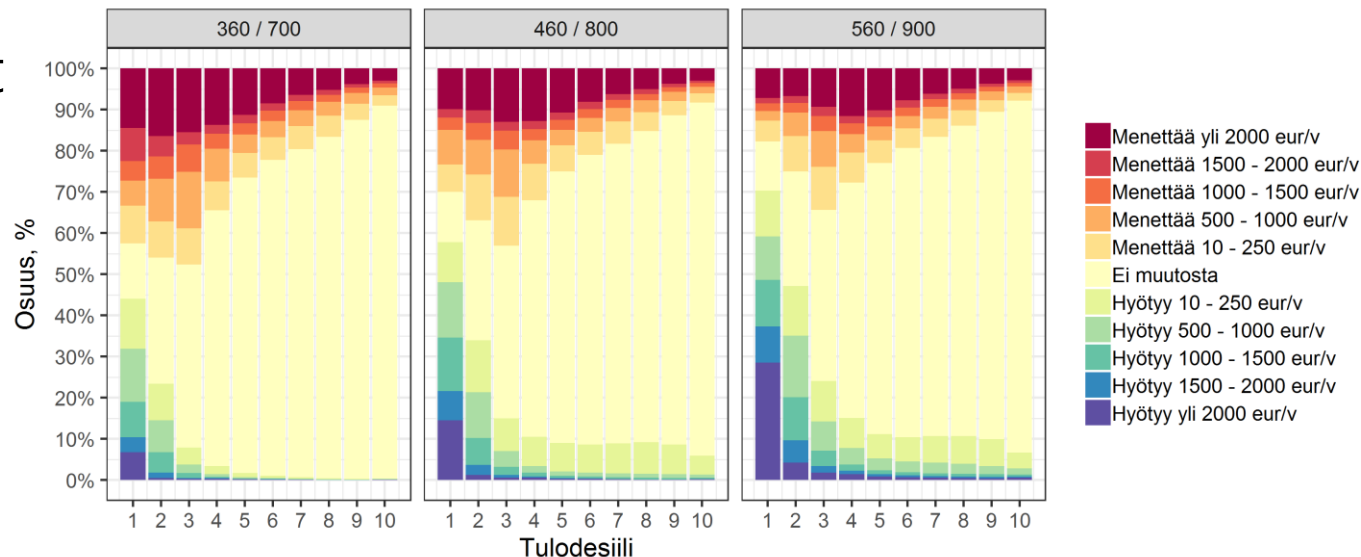


Voittajien ja häviäjien
osuudet
tulokymmenyksittäin

Nykyinen
asumistuki



Asumistuet
yhdistetty



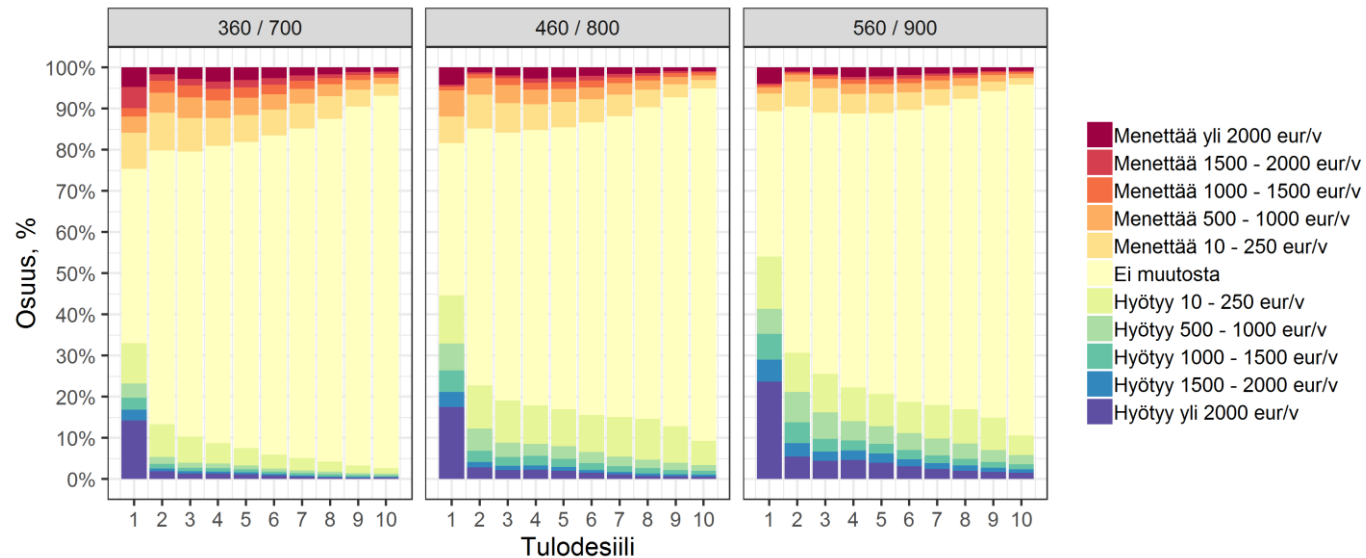
Kotitalouskohtaisuutta ja
vastikkeellisuutta
yhdistävä aihio

Kotitalouskohtaisuutta ja vastikkeellisuutta yhdistävä aihio

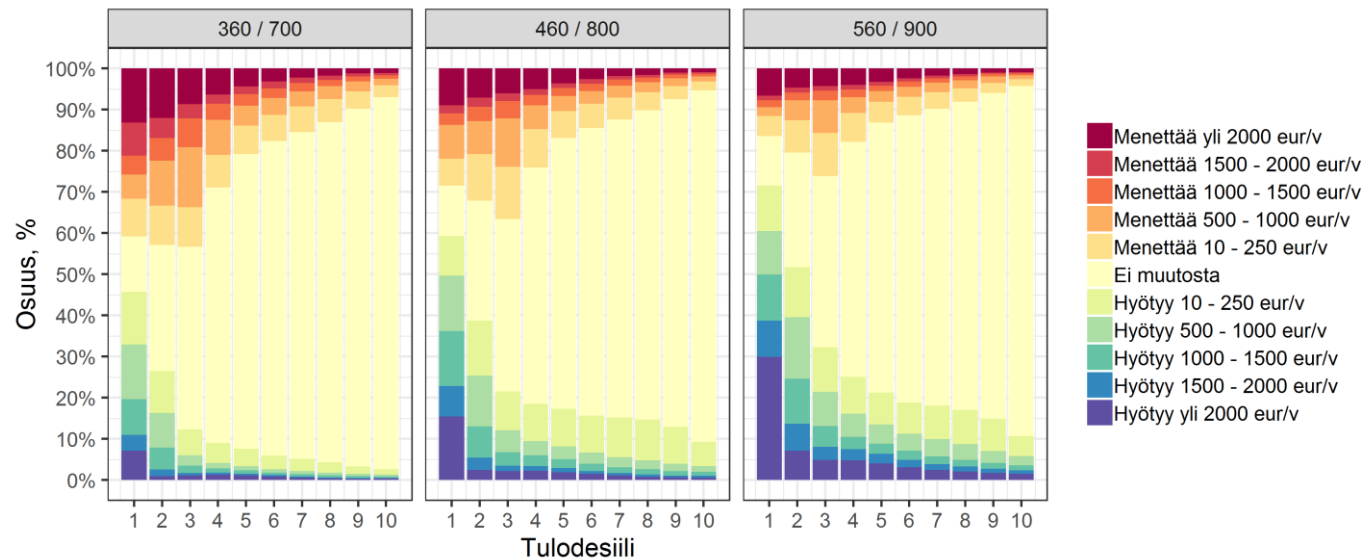
- Kotitalouskohtainen tarveharkinta kohdistaa etuutta pienituloisille kotitalouksille
- Yksin asuville ei suurta vaikutusta
- Työssä käyvä puoliso pienentää etuutta
- Laskelmissa 2.5 % kaikista kotitalouksista menettää yli 4500 euroa vuodessa

Voittajien ja häviäjien
osuudet
tulokymmenyksittäin

Nykyinen
asumistuki



Asumistuet
yhdistetty



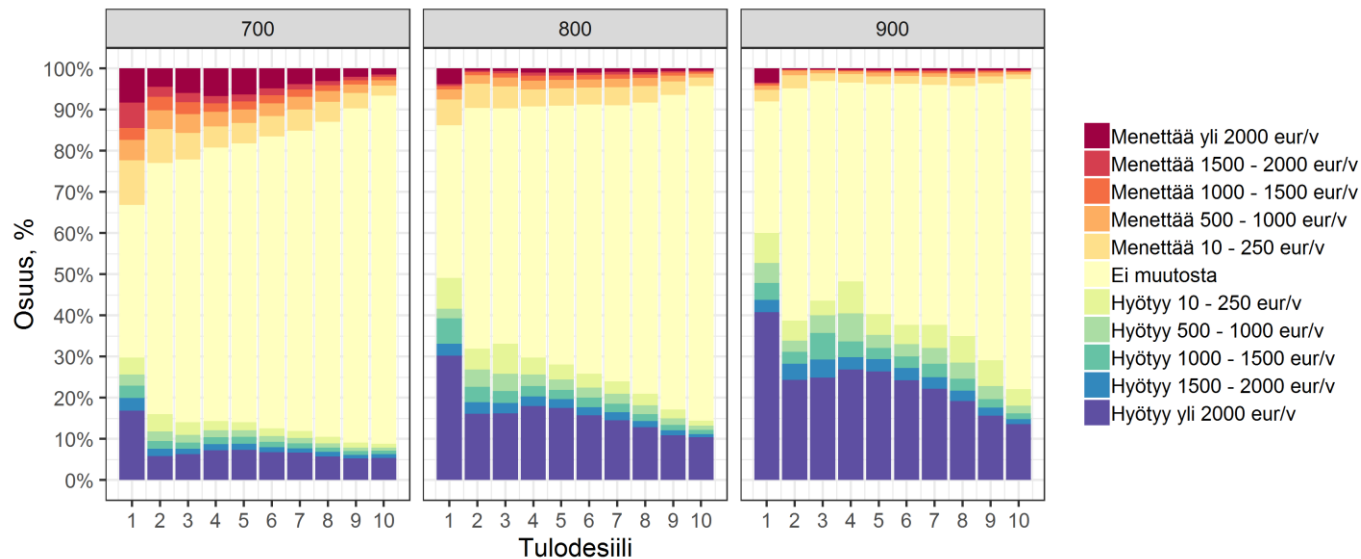
Kotitalous- ja
yksilökohtaisuutta sekä
vastikkeellisuutta yhdistävä
aihio

Kotitalous- ja yksilökohtaisuutta sekä vastikkeellisuutta yhdistävä aihio

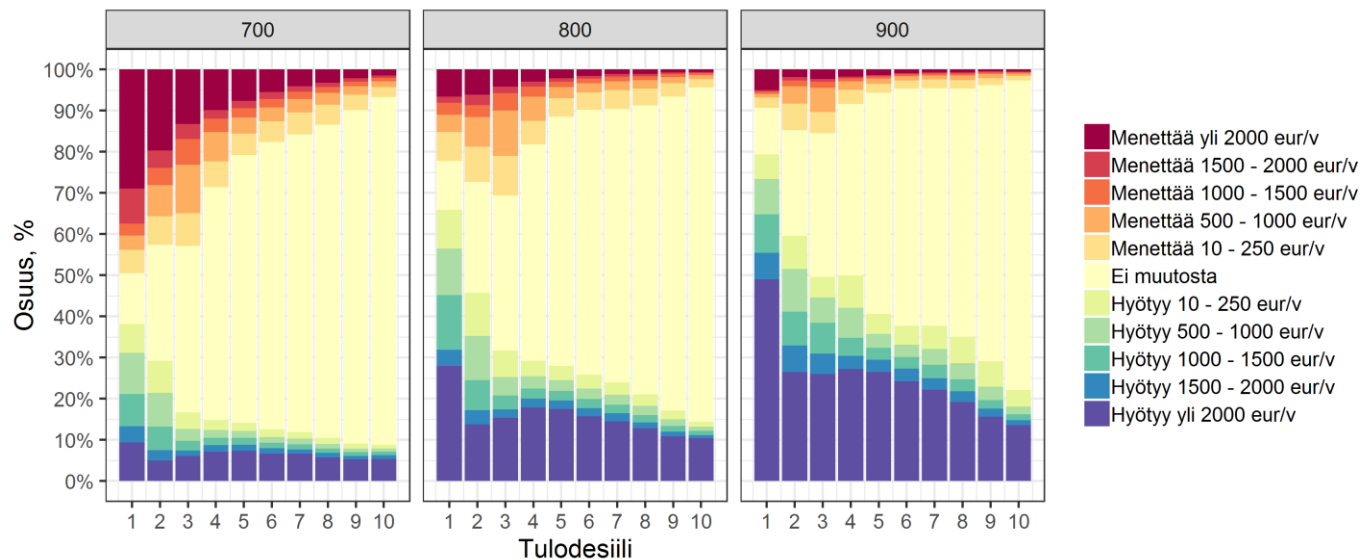
- Aihioista lähimpänä nykyjärjestelmää
- Aihiossa kotihoidon tuen ja ilman syyperustetta tukea olevan toimi-etuus riippuu puolison tuloista
- Palveluiden rooli korostuu aihiossa. Palveluiden vaikutusta aihioon ei voida mallintaa

Voittajien ja häviäjien
osuudet
tulokymmenyksittäin

Nykyinen
asumistuki



Asumistuet
yhdistetty

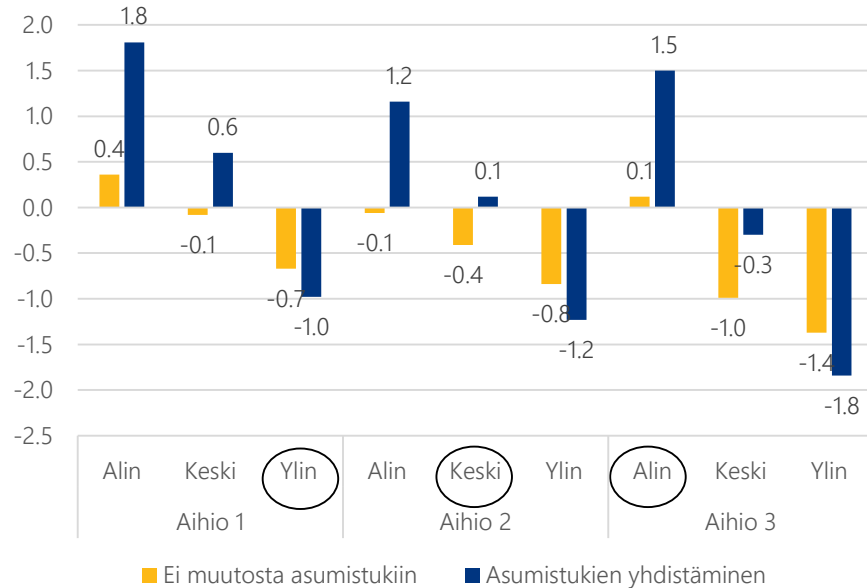


Vastikkeettomuutta,
universaalisuutta ja
yksilökohtaisuutta
yhdistävä aihio

Vastikkeettomuutta, universaalisuutta ja yksilökohtaisuutta yhdistävä aihio

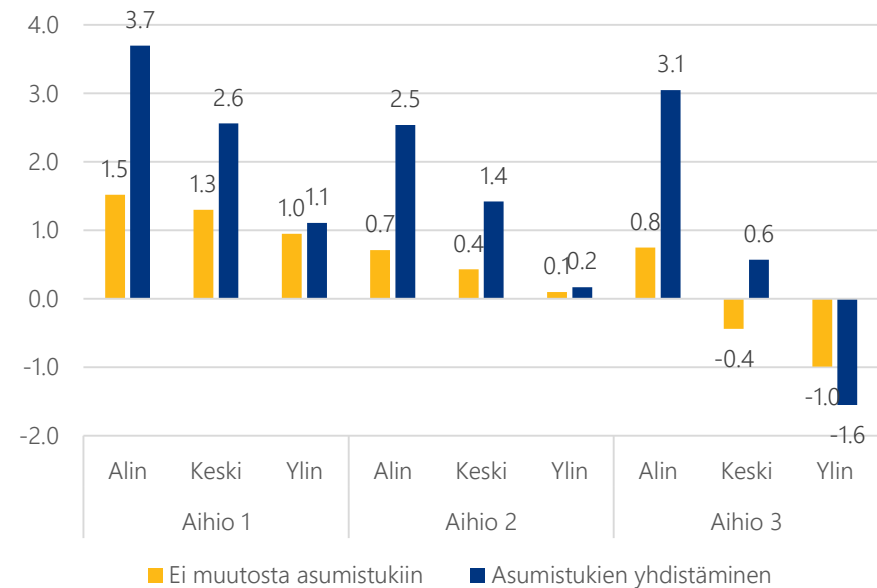
- Selkeyttää järjestelmää ja lisää valintojen mahdollisuutta
- Etuustason määrittely julkisen talouden kannalta kestävälle tasolle johtaisi matalaan etuustasoon ja tuottaisi tarpeen täydentäviin tukiin

Pienituloisuusaste, 60 %
Ero 2019, prosenttiyksikköä



Pienituloisuusaste 2019: 13,7 %

Alle 18 pienituloisissa talouksissa, 60 %
Ero 2019, prosenttiyksikköä



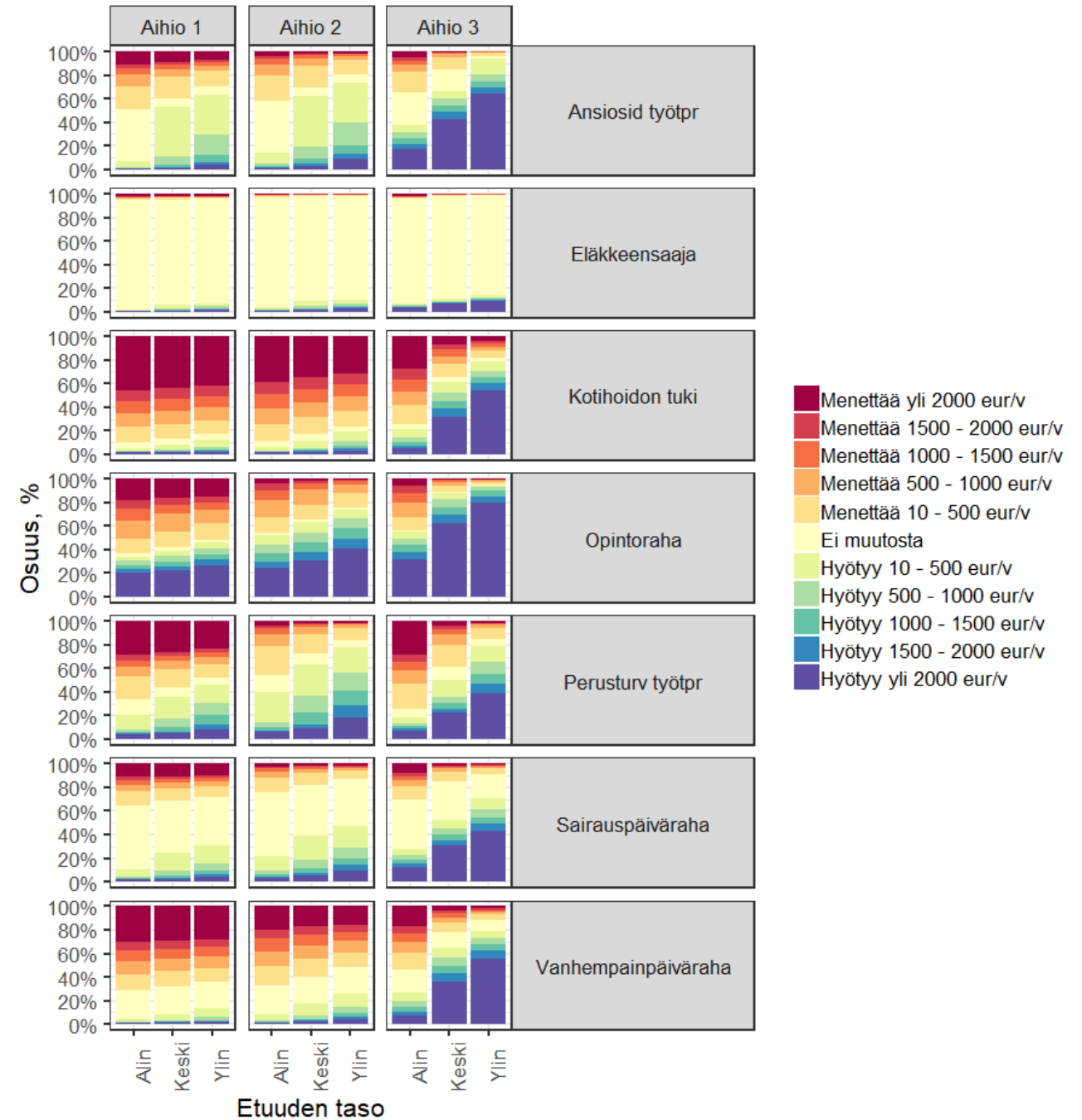
Alle 18 pienituloisissa talouksissa 2019: 12,9 %

* 60 % mediaanitulosta, jokaisen mallin tulojen mukaan

Muita huomioita

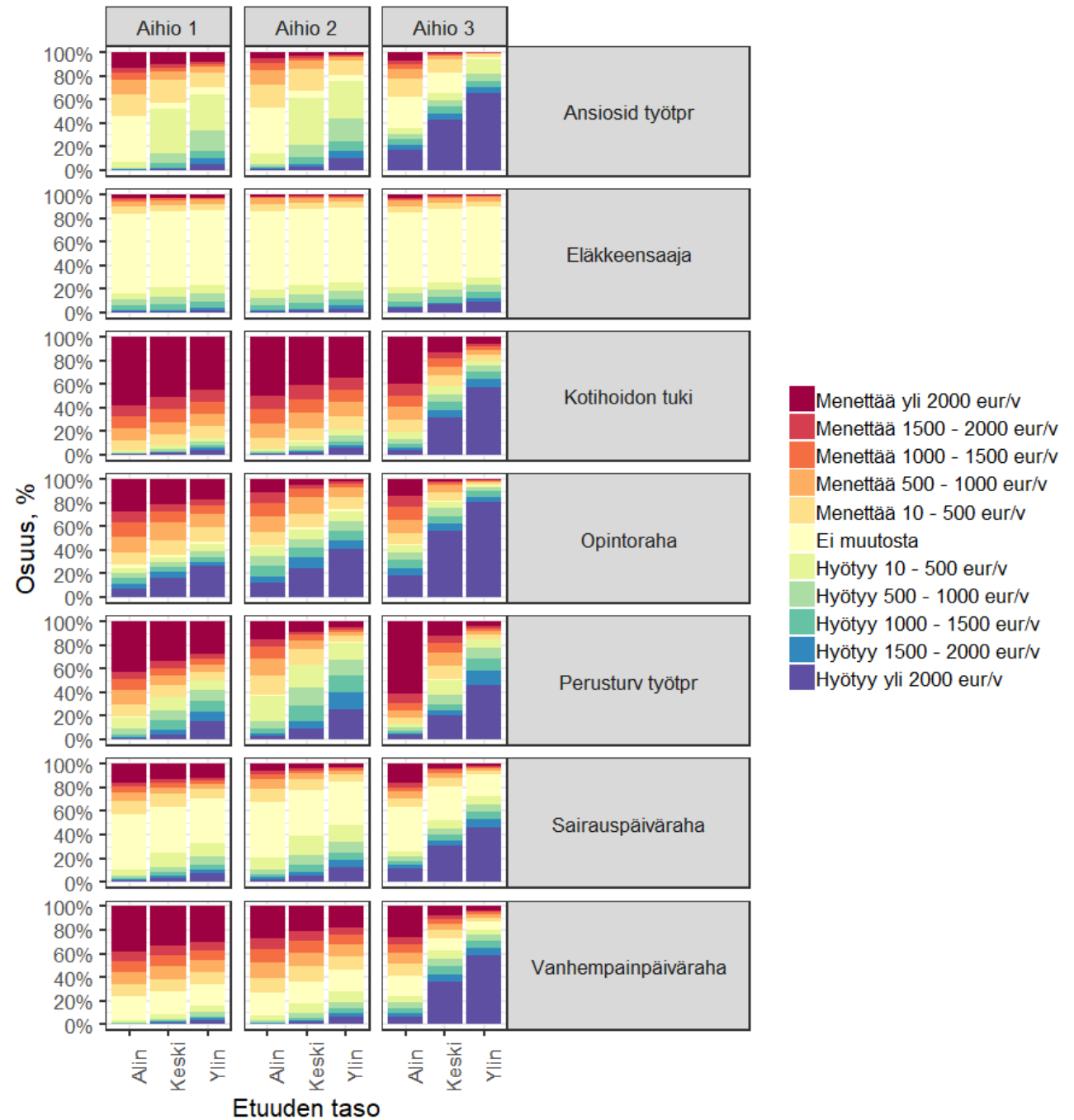
- Asumistukien yhdistäminen
 - Korvaus toimeentulotuesta kohdistuu pienituloisille
 - Kompensoiminen korottamalla etuustasoa olisi kallista
- Sosiaaliturvauudistuksessa huomioitava
 - Lapsiperheet ja lapsikorotukset
 - Verotus, veronsaajien osuudet ja päivähoitomaksut

Voittajien ja häviäjien osuudet etuuslajeittain



Nykyinen asumisentuki järjestelmä

Voittajien ja häviäjien osuudet etuuslajeittain



Asumisen tuet yhdistettynä