



VALTIOVARAINMINISTERIÖ

Metropolialueen esiselvitys – alustavat ehdotukset vaihtoehtoista - kuntajakoselvitysalueet ja metropolihallintovaihtoehdot

Kuulemisraportti 11.1.2013

Selvityshenkilöt Jarmo Asikainen, Rolf Paqvalin, Kirsi Mononen, Aija Tuimala, Juhani Turunen ja Pekka Myllyniemi

Selvityksen tarpeet ja tavoitteet



- Helsingin metropolialueen tulee olla Euroopan metropolialueiden kanssa kilpailukykyinen sekä sosiaalisesti, ympäristöllisesti ja taloudellisesti kestävä ja tehokas.
- Rakennemuutoksen tavoitteena on:
 - alueen merkittävä yhdyskuntarakenteen eheyttämistarve yhteisen keskustaajaman ja sen kasvupaineen vuoksi
 - toiminnallisen kokonaisuuden muodostuminen
 - alueen kokonaisuuden etu

Selvityshenkilöiden tehtävät

- Kuntajakoselvitysosiossa tehdä **ehdotukset alueista**, joilla kuntien tulisi toteuttaa **keskinäiset liitosselvitykset** esiselvityksen toteuttamisen jälkeen.
- Metropolihallinto-osiossa tehtävänä on kartoittaa **vaihtoehtoiset mallit metropolihallinnoksi** ja kuvata metropolihallinnon tehtävät sekä tehdä ehdotukset vaihtoehtoisista metropolimalleista.
- Vaihtoehtoissa on huomioitava, että kuntarakenteiden kehittäminen ja metropolihallinto **kytkeytyvät toisiinsa**.
- Ehdotukset on laadittava **vuorovaikutuksessa** kuntien kanssa.
- Selvityshenkilöiden tulee ottaa huomioon hallitusohjelman ja **hallituksen linjaukset** kuntauudistuksesta sekä erityisesti kuntajaon osalta kuntauudistusta koskevat **hallituksen linjaamat kriteerit**.

Ehdotusten perusteet



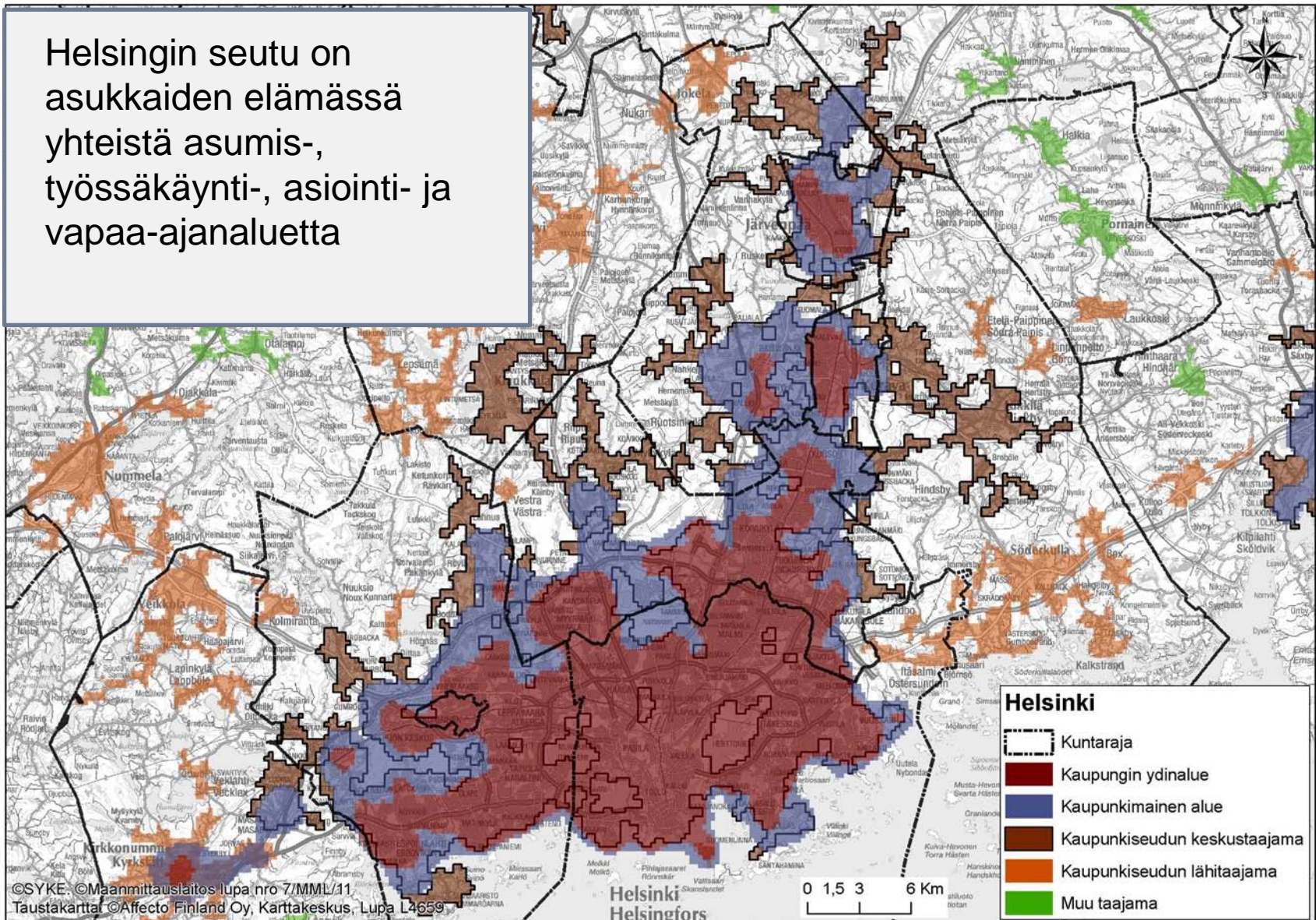
- Ehdotukset on laadittu ”metropolikriteerien” perusteella:
 - 1. Kansainvälinen kilpailukyky**
 - Miten otetaan käyttöön koko kehityspotentiaali ja kaikki resurssit?
 - 2. Maankäyttö ja kaavoitus**
 - Miten ohjataan yhdyskuntarakennetta ja vahvistetaan aluekeskuksia?
 - 3. Työssäkäynti, asiointi ja liikkuminen**
 - Miten mahdollistetaan arjen sujuvuus ja estetään ilmastomuutosta?
 - 4. Asuminen ja asuntomarkkinat**
 - Miten varmistetaan kohtuuhintainen asuminen ja asuntotuotanto?
 - 5. Muuttoliike ja metropolialue**
 - Miten hallitaan maahanmuutto ja varmistetaan työvoima?
 - 6. Sosiaalinen eheys ja segregaatio**
 - Miten estetään yhteiskunnalliset ongelmat ja alueen eriytyminen?
- Tarkastelu on tehty ottaen huomioon metropoliseudun kehityksen ennusteet vuoteen 2030

Ehdotusten vaikutusten arviointi

- **Toimintokokonaisuudet, joiden perusteella vaihtoehtoja arvioidaan**
 1. **Maankäyttö ja kaavoitus**
 2. **Työssäkäynti, asiointi ja liikkuminen**
 3. **Asuminen ja asuntomarkkinat**
 4. **Muuttoliike ja metropolialue**
 5. **Kansainvälinen kilpailukyky**
 6. **Sosiaalinen eheys ja segregatio**
 7. **Kuntatalous ja tuottavuus**
 8. **Kuntien ja valtion palvelut**
 9. **Ruotsinkieliset palvelut metropolialueella**
 10. **ICT ja sähköiset palvelut**
 11. **Demokratia ja osallistuminen**

Yhtenäinen alue?

Helsingin seutu on asukkaiden elämässä yhteistä asumis-, työssäkäynti-, asiointi- ja vapaa-ajanaluetta

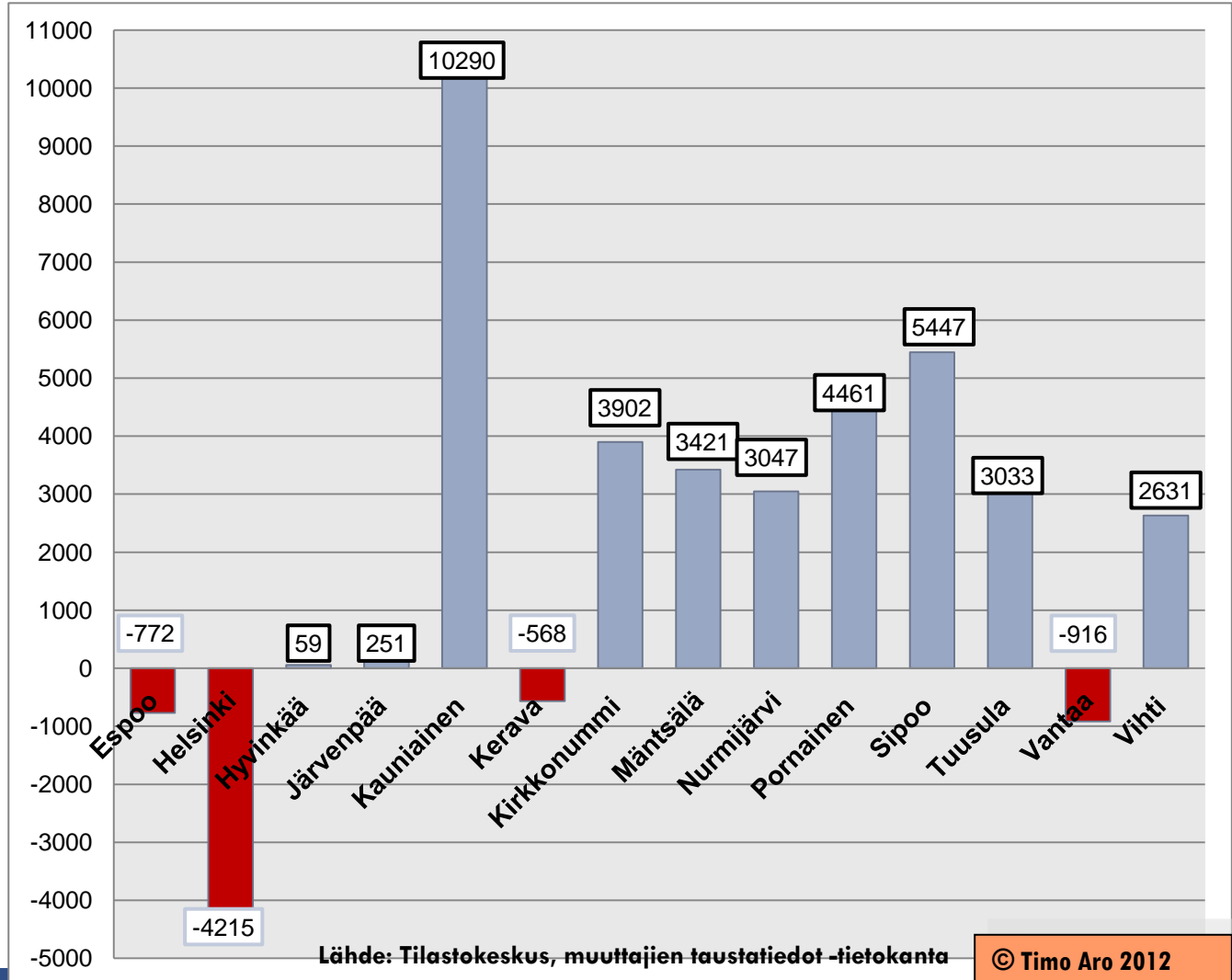


Osaoptimointia?

Tulo- ja lähtömuuttajien kunnallisveronalaisten tulojen erotus euroina keskimäärin vuodessa (2000-2009)

Kauniaisiin tulomuuttavan henkilön keskimääräiset tulot
10 290 €
suuremmat kuin lähtömuuttajan

Helsinkiin tulomuuttavan henkilön keskimääräiset tulot
-4215 €
alhaisemmat kuin lähtömuuttajan



Alustavat ehdotukset rakennevaihtoehtoiksi

- Kuntajakoselvitysalueiden ja metropolihallinnon järjestämiseksi on tarkasteltu kolmea vaihtoehtoa;
- Vaihtoehto A: vähäiset kuntarakennemuutokset ja vahva metropolihallinto
 - Seudun alle 20 000 asukkaan kunnista muodostetaan (naapurikunnan kanssa) **kolme kuntajakoselvitysalueetta**
 - Metropolihallintona ”vahva metropolihallinto”, joka on itsenäinen organisaatio ja jonka **valtuusto valitaan suorilla vaaleilla**
- Vaihtoehto B: merkittävät kuntarakennemuutokset ja metropolikuntayhtymä
 - Seudun 14 kunnasta muodostetaan **viisi kuntajakoselvitysalueetta**
 - Metropolihallintona kuntayhtymä, ”Helsingin liitto”, jonka hallituksen valitsee **kuntien edustajien yhtymäkokous**
- Vaihtoehto C: suurkunnat ja sopimusyhteistyö
 - Seudun nykyisistä 13 kunnasta muodostetaan **kaksi kuntajakoselvitysalueetta**
 - Metropolihallinto perustuu **sopimusyhteistyöhön**
- Jokaisessa kolmessa eri vaihtoehdossa laaditaan metropolikaava.

Rakennevaihtoehdot (1000 as)



Vähäiset kuntaliitokset ja vahva metropolihallinto A	Merkittävät kuntaliitokset ja metropolikuntayhtymä B	Suurkunnat ja sopimusyhteistyö C
Sipoo ja Helsinki (615) Kauniainen ja Espoo (251) Pornainen ja Mäntsälä (25) Ei muutoksia Kerava, Vantaa, Hyvinkää, Kirkkonummi ja Vihti	Helsinki ja Sipoo (615) Espoo, Kauniainen, Kirkkonummi ja Vihti (327) Vantaa, Kerava ja Tuusula (275) Hyvinkää ja Nurmijärvi (86) Mäntsälä, Pornainen ja Järvenpää (64)	Espoo, Helsinki, Vantaa, Kauniainen, Sipoo ja Kirkkonummi (1 115) Hyvinkää, Nurmijärvi, Tuusula, Kerava, Järvenpää, Mäntsälä ja Pornainen (222)

Muut mahdolliset vaihtoehtoihin liittyvät kuntajakoselvitysalueet

Vihti ja Karkkila (38) Kirkkonummi, Siuntio ja Inkoo (49)	Helsinki, Vantaa, Sipoo (817) Kerava, Tuusula, Järvenpää (111) Vantaa, Kerava, Tuusula, Nurmijärven eteläosa (n. 300)	Mäntsälä, Pornainen, Askola ja Porvoo (79) Hyvinkää, Riihimäki, Hausjärvi ja Loppi (96) Lohja, Vihti, Siuntio, Inkoo ja Karkkila (101)
--	--	---

Osakuntaliitokset

Espoo, Hyvinkää, Järvenpää, Nurmijärvi, Kerava, Kirkkonummi, Mäntsälä, Pornainen, Sipoo, Vantaa, Vihti, Tuusula

Koko Uudenmaan huomioiminen vaihtoehdoissa

Osakuntaliitokset



- Osakuntaliitoksia erityisesti kuntien raja-alueilla esim.
 - Vihtijärvi (Vihti- Nurmijärvi)
 - Klaukkala (Nurmijärvi-Vantaa)
 - Rajamäki (Nurmijärvi-Hyvinkää)
 - Ristikytö (Tuusula-Järvenpää-Kerava)
 - Lentokentän vaikutusalue (Tuusula–Vantaa)
 - Sipoon pohjoisosa (Sipoo–Kerava)
 - Haarajoki (Järvenpää, Pornainen, Mäntsälä, Sipoo – Tuusula)
 - Veikkola (Kirkkonummi – Espoo – Vihti)



VALTIOVARAINMINISTERIÖ

Vähäiset kuntaliitokset ja vahva metropolihallinto

VAIHTOEHTO A

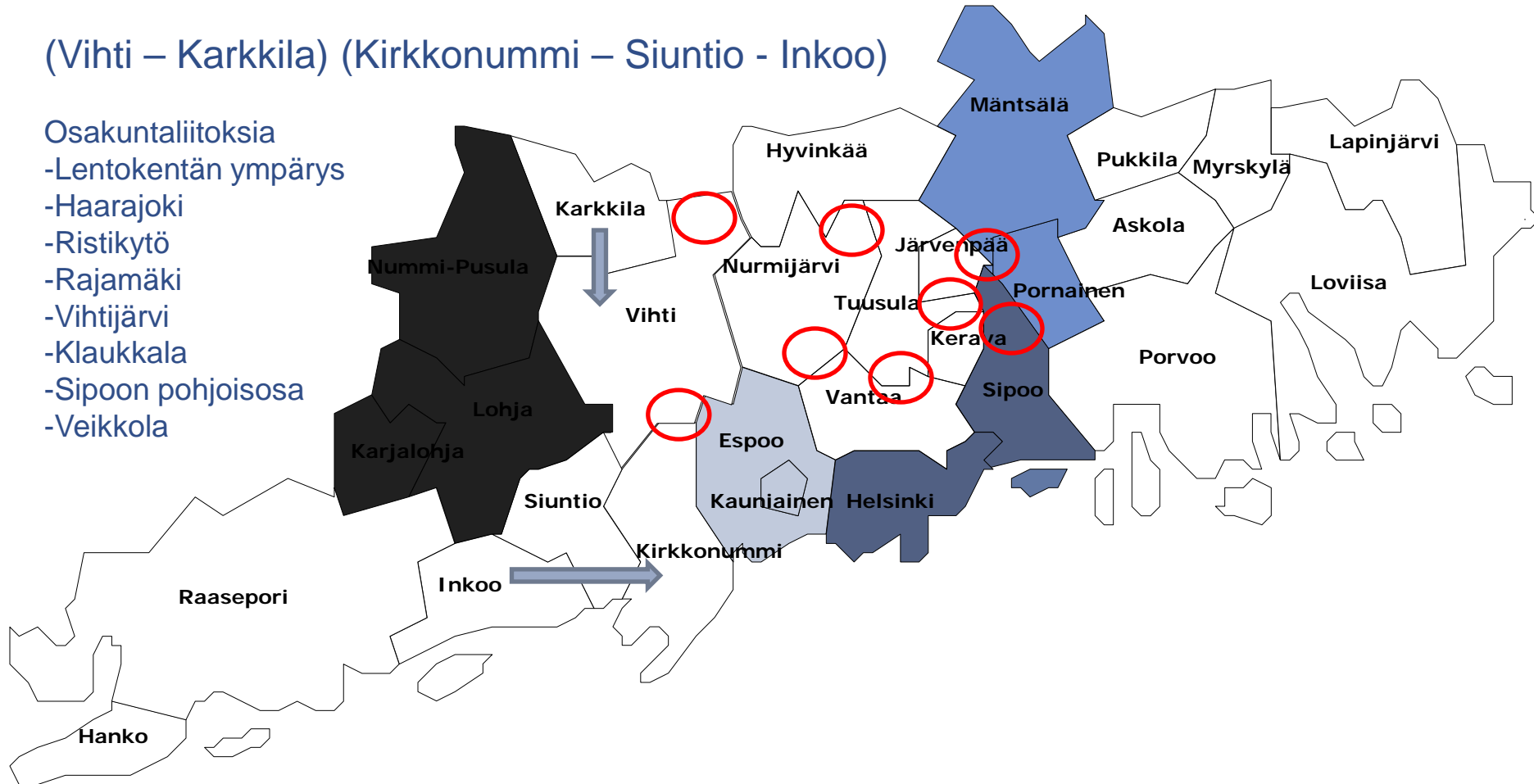
Vahva metropolihallinto ja vähäiset kuntaliitokset (alle 20 000 as)

Pornainen-Mäntsälä, Kauniainen-Espoo ja Sipoo- Helsinki

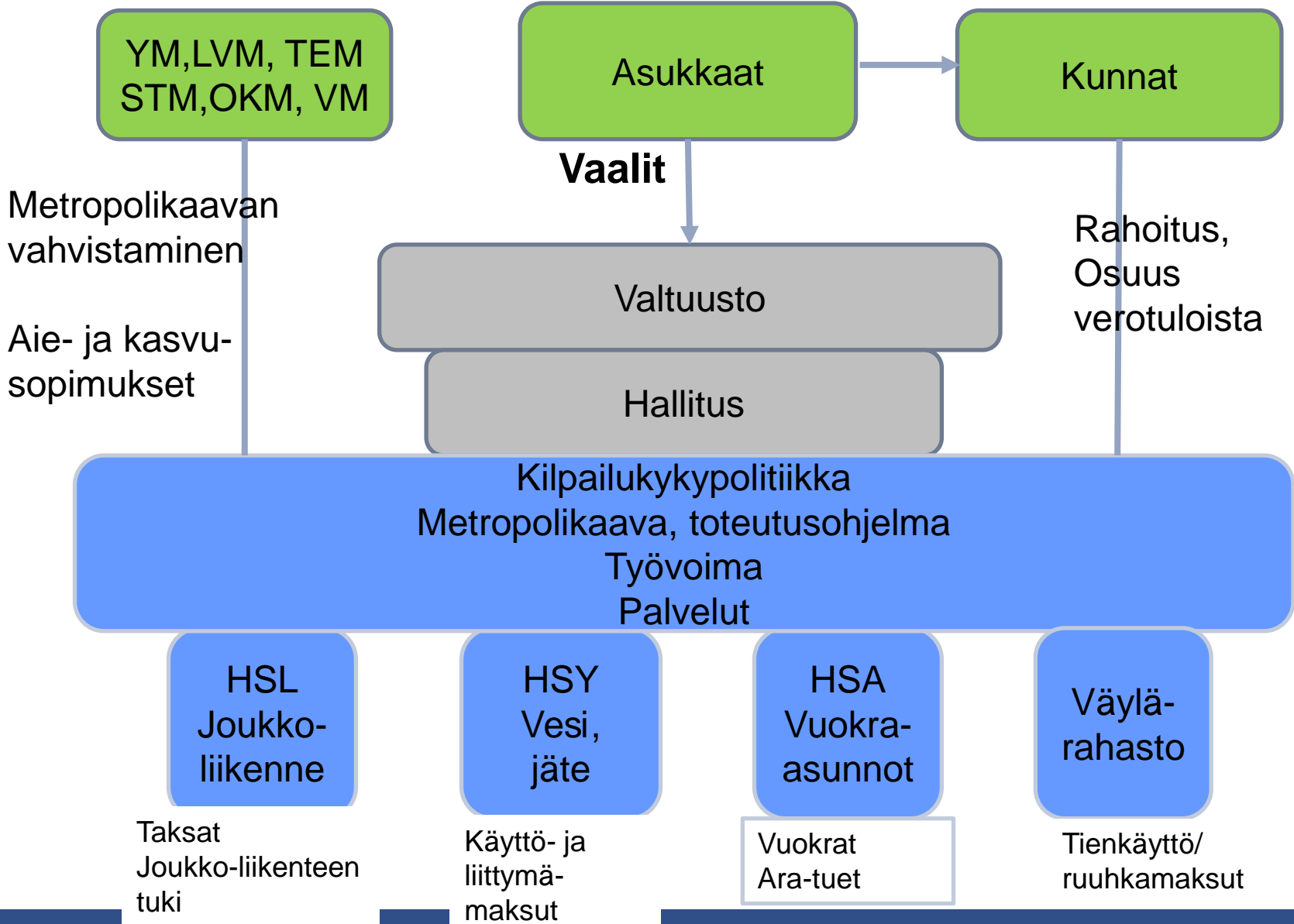
(Vihti – Karkkila) (Kirkkonummi – Siuntio - Inkoo)

Osakuntaliitoksia

- Lentokentän ympäryys
- Haarajoki
- Ristikytö
- Rajamäki
- Vihtijärvi
- Klaukkala
- Sipoon pohjoisosa
- Veikkola



Vahva metropolihallinto





Miten vaihtoehto A edistäisi toimeksiannon tavoitteita

- Vaaleilla valittu metropolivaltuusto ja metropolihallinto vastaisi kokonaisvaltaisesti seudun kansainvälisestä elinkeinopolitiikasta ja kilpailukyvyn edellytysten luomisesta
- Metropolikaavoituksella luotaisiin seudulle toiminnalliset aluekeskukset ja sen toimeenpano-osalla myös määriteltäisiin asuin- ja työpaikka-alueiden sijainnit sekä edistettäisiin vuokra-asuntotuotantoa.
- Vahvalle metropolihallinnolle siirtyisi myös valtion tehtäviä ja se olisi toteuttaja sekä tilaaja tie- ja asuntohankkeissa. Valtion kanssa solmittujen aiesopimusten asema tulisi vahvistumaan.
- Vähäisillä kuntarakenteen uudistuksilla Sipoo, Kauniainen ja Pornainen täyttäisivät kuntarakennelakiluonnoksen 20 000 asukkaan väestöpohjakriteerin.



VALTIOVARAINMINISTERIÖ

Merkittävät kuntaliitokset ja metropolikuntayhtymä

VAIHTOEHTO B

Merkittävät kuntaliitokset ja metropolikuntayhtymä - Helsingin liitto



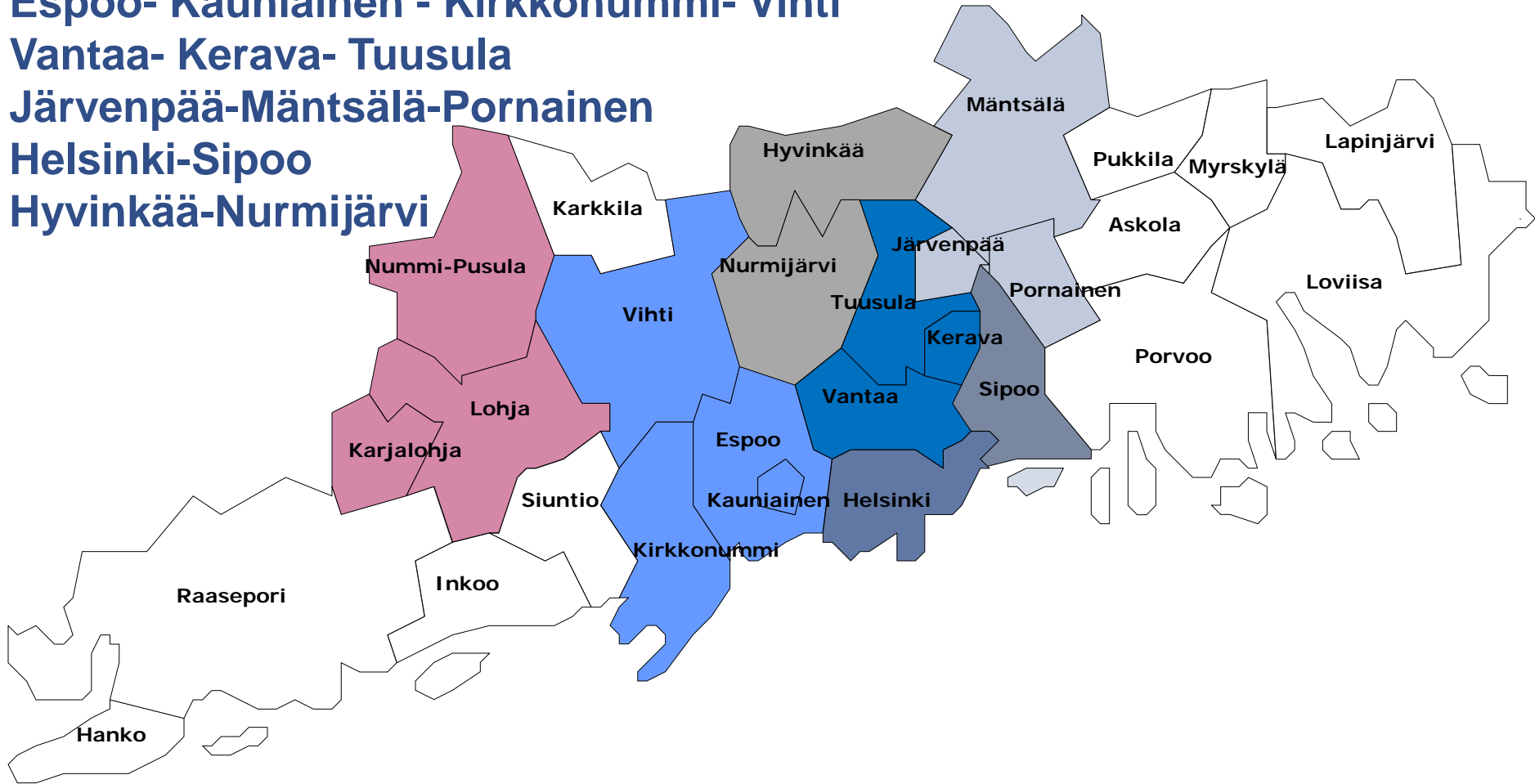
Espoo- Kauniainen - Kirkkonummi- Vihti

Vantaa- Kerava- Tuusula

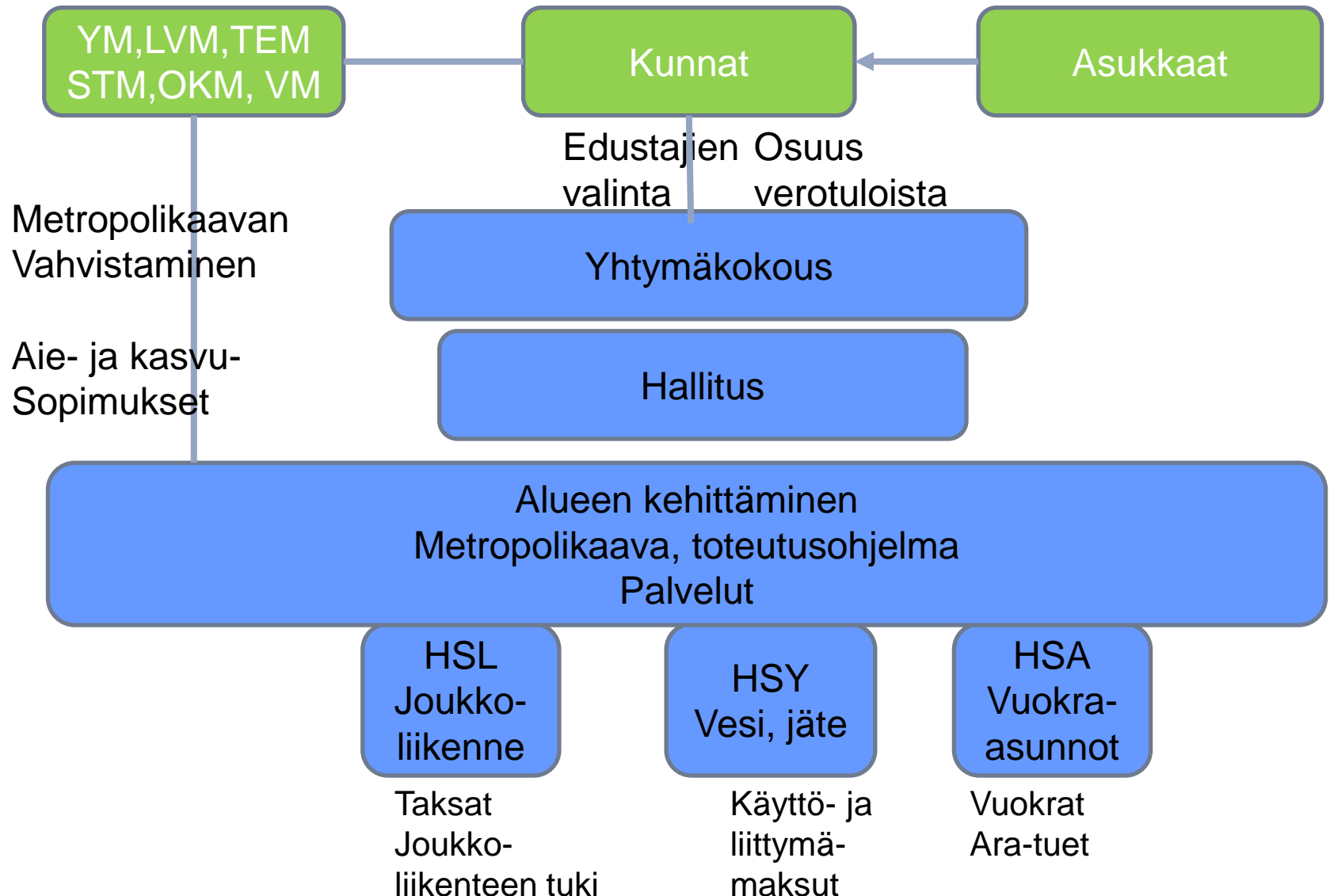
Järvenpää- Mäntsälä- Pornainen

Helsinki- Sipoo

Hyvinkää- Nurmijärvi



Metropolikuntayhtymä – Helsingin liitto





Miten vaihtoehto B edistäisi toimeksiannon tavoitteita

- Suuremmat kunnat olisivat vahvoja elinkeinopoliittisia toimijoita, joilla olisi paremmat edellytykset vastata elinkeinojen kehittämisestä sekä myös sosiaali- ja terveyspalvelujen järjestämisessä.
- Metropolihallinto vastaisi kilpailukyvyn edellytysten luomisesta yhdessä kuntien kanssa.
- Merkittävät kuntaliitokset mahdollistaisivat suunnittelua maankäytöllisesti strategisilla alueilla, jotka sijaitsevat nykyisillä kuntarajoilla. Metropolikaava sekä nykyistä vahvemmat kunnat mahdollistavat paremmin yhdyskuntarakenteen eheytyksen.
- Valtion tehtäviä siirtyisi kunnille ja metropolihallinnolle, joka on samaan aikaan asuntohankkeiden toteuttaja ja tilaaja. Valtion kanssa tehtävien sopimusten merkitys ja asema vahvistuisi.



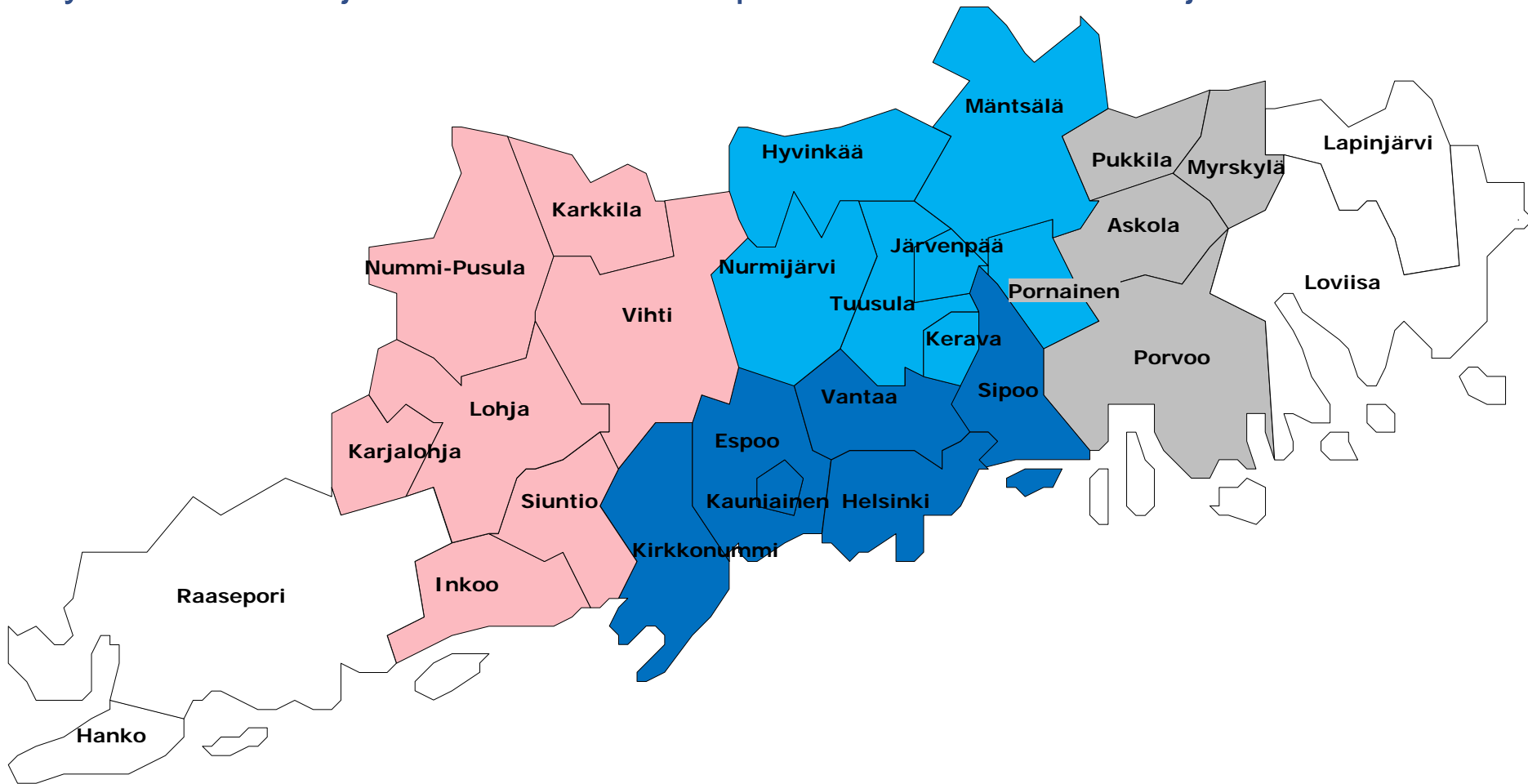
VALTIOVARAINMINISTERIÖ

SUURKUNNAT JA SOPIMUSYHTEISTYÖ

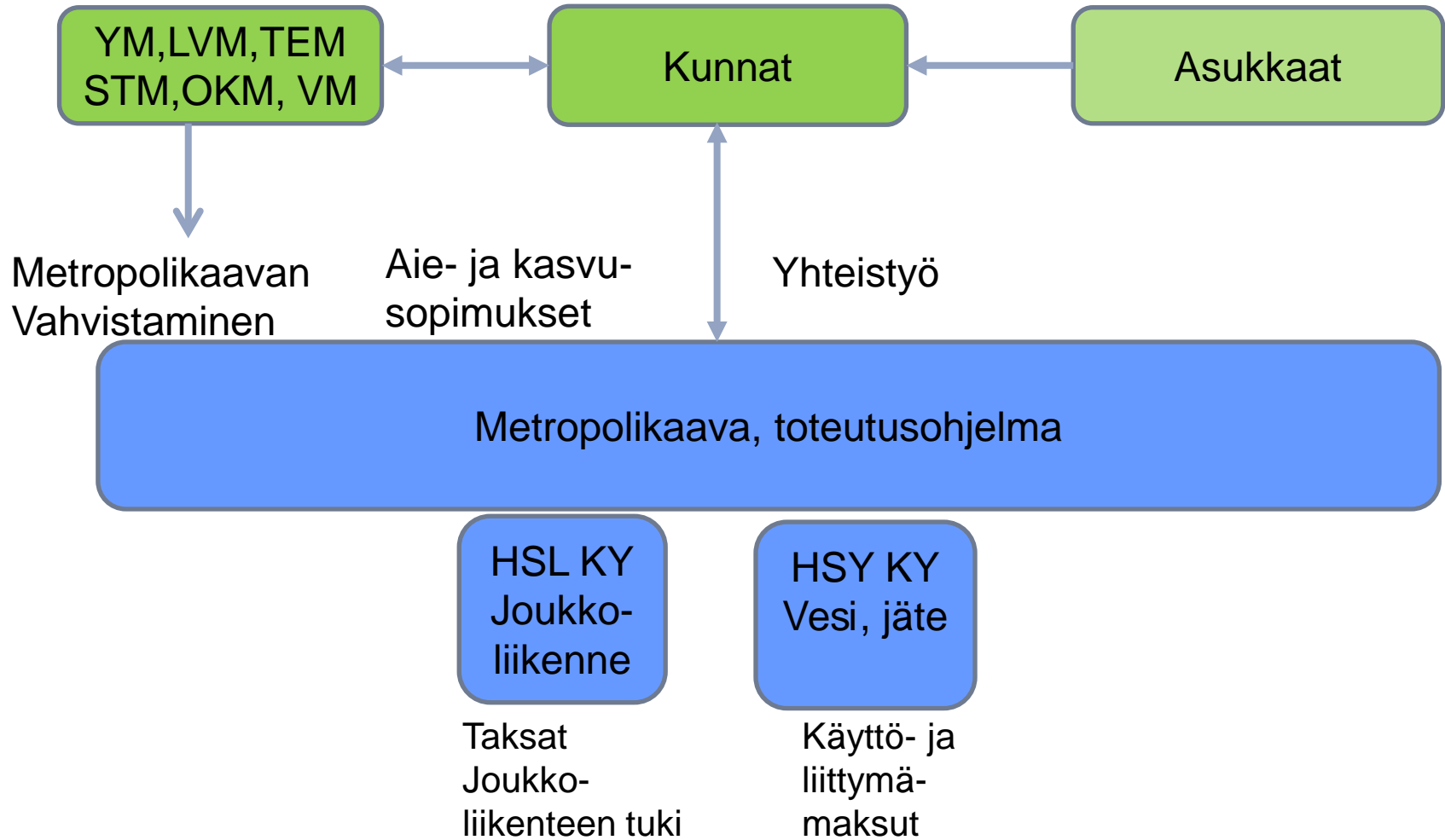
VAIHTOEHTO C

Suurkunnat ja sopimussyhteistyö

Helsinki-Vantaa - Espoo- Kauniainen - Kirkkonummi-Sipoo
Hyvinkää-Nurmijärvi-Tuusula-Järvenpää-Kerava - Mäntsälä ja Pornainen



Suurkunnat ja sopimusyhteistyö





Miten vaihtoehto C edistäisi toimeksiannon tavoitteita

- Suurkunnat vastaavat kilpailukyvyn edellytysten luomisesta yhteistyössä. Kahdella suurella kaupungilla olisi riittävät resurssit ja osaamista vastata kansainvälisen kilpailukyvyn edistämiseen sekä sosiaali- ja terveystalvelujen järjestämiseen
- Kaavoitusvalta kunnilla lisääntyisi, kun metropolikaavoitus tehdään kuntien yhteistyönä. Kunnat vastaavat yhteistyössä valtion kanssa metropolikaavan sisällöstä. Valtiolla on vastuuta asuntomarkkinoiden toimivuudesta, jota suunniteltaisiin jatkossa kahdella suurella alueella.
- Suurkuntaliitos poistaisi maankäytön suunnittelun kannalta nykyisten kuntien raja-alueiden ongelmia.
- Laajan kunnan hallinnon järjestäminen edellyttää lähidemokratian turvaamista ja vahvistamista