

EU:n metsäkatoasetuksen mahdollisia vaikutuksia Suomessa

Metsäkatoasetuksen kansallisen täytäntöönpanon
valmistelun kuulemistilaisuus 26.3.2024

Matleena Kniivilä, Olli Niskanen
Csaba Jansik, Antti Mutanen



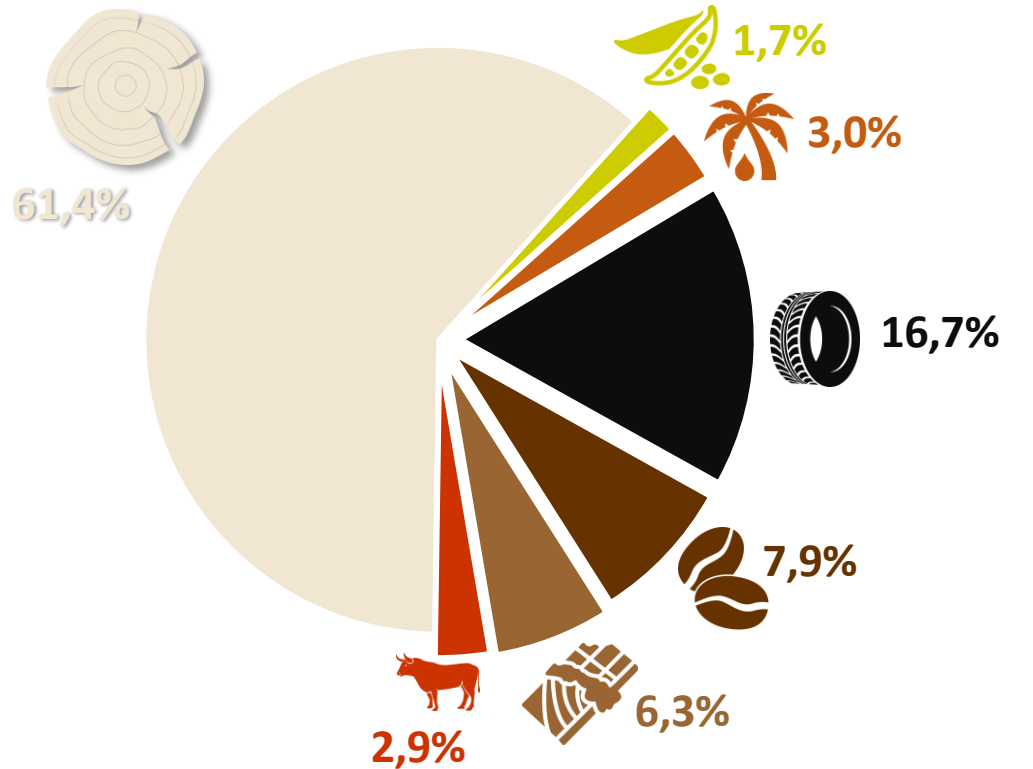
Taustaa selvityksestä

- Sisältää asetuksen kansallista toimeenpanoa tukevan nykytilan kartoittamisen sekä EU:n metsäkatoasetuksen mahdollisten vaikutusten arvioimisen Suomessa.
- Viisi osiota:
 - 1) Nautakarjatalous
 - 2) Metsäsektori
 - 3) Muut keskeiset teollisuuden alat ja kaupan ala
 - 4) Muiden EU-jäsenmaiden ratkaisut sekä kansainvälinen vertailu
 - 5) Yhteenveto mahdollisista vaikutuksista
- Toteutetaan helmi-maaliskuun aikana Luonnonvarakeskuksessa
- Pääosa tuloksista saatavilla maaliskuun loppuun mennessä
 - Joiltakin osin tuloksia huhtikuun alussa
 - Useita toimija-/sidosryhmähaastatteluja vielä tulossa
- Tavoitteena julkaista raportti Luken julkaisusarjassa
- Tutkijat: Matleena Kniivilä, Olli Niskanen, Csaba Jansik, Kari T. Korhonen, Antti Mutanen, Timo Karhula, Atte Koskivaara, Juha Siitonen, Sakari Tuominen

Metsäkatoasetuksen piiriin kuuluvien tuoteryhmien ulkomaankaupan arvo

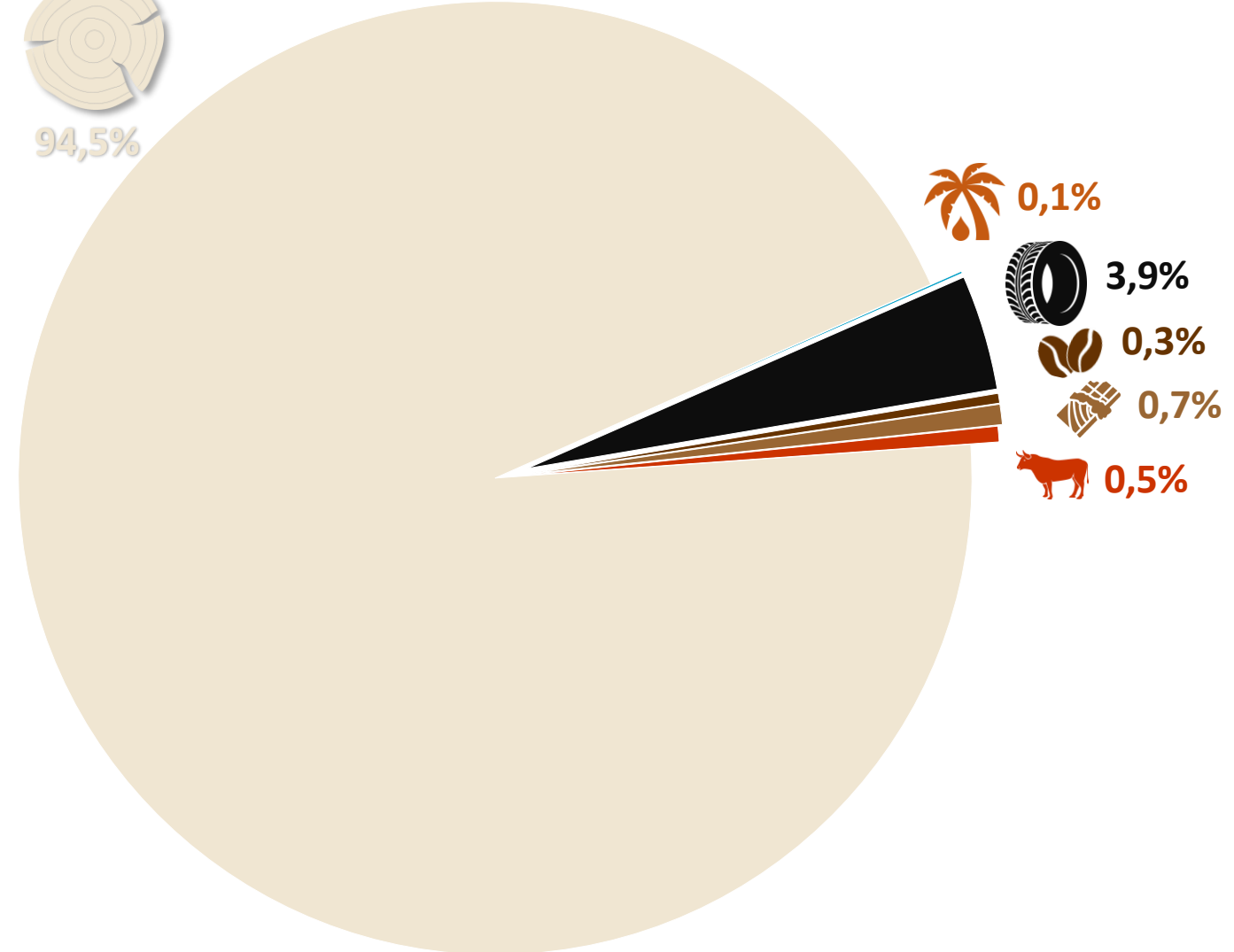
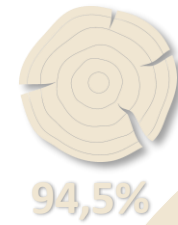
Viennin arvo, 2023

Tuonnin arvo, 2023



Yhteensä 3,7 mrd. EUR

4,8% Suomen kokonaistuonnista (76,5 mrd. EUR)



Yhteensä 13 mrd. EUR

17% Suomen kokonaisviennistä (76,2 mrd. EUR)

Esimerkkejä toimijamääristä kotimaassa

Metsäsektori ja siihen liittyvä jalostus (2022):

- Puukauppoja **136 271** kappaletta ja puuta oli myynyt **92 567** y-tunnuksellista toimijaa (Verohallinnon puunostajan vuosi-ilmoitusaineisto).
- Puunostajia, jotka olivat tehneet puunostajan vuosi-ilmoituksen: **876**
- Sahatavaran, vanerin ja muiden puutuotteiden valmistus: **2346** yritystä
- Massa- ja paperiteollisuus: **218** yritystä
- Painaminen ym. **1265** yritystä, huonekaluteollisuus **1087** yritystä

Maa- ja elintarviketalous (2022)

- Maatiloja, joilla oli nautoja, mutta ei lypsylehmiä, oli **3202** kappaletta. Lypsylehmiä puolestaan pidettiin **5025** tilalla = Nautatiloja yhteensä noin **8200**. Lukumäärä on vähentynyt noin 8 % vuosittain rakennekehityksen seurauksena.
- Suurempia teollisen mittakaavan naudanlihan teurastamolaitoksia **5** kappaletta, lisäksi **29** pienempää naudanlihan teurastukseen rekisteröityä toimijaa. Lihan pakkasvarastointiin rekisteröityjä laitoksia **86** kappaletta.
- Isojen teurastajien lisäksi merkittäviä lihanjalostajia (yli 10 miljoonan euron liikevaihto) on **vajaa parikymmentä** yritystä; kaiken kaikkiaan lihaa ja mahdollisesti naudanlihaa jalostavia yrityksiä **useita satoja**.
- Elintarviketeollisuuden yrityksiä on yhteensä **2297** kappaletta. Näistä kaakao- ja suklaatuoteryhmän kannalta relevantissa makeisteollisuudessa toimivia on **76** kpl, teen ja kahvin valmistajia **49** kpl, soijaa käyttävän rehuteollisuuden yrityksiä **91** kpl. Palmuöljy on koko elintarviketeollisuudessa laajalti käytetty raaka-aine. Lisäksi palmuöljyä ja sen jakeita saatetaan käyttää kemianteollisuudessa tai muilla teollisuustoimialoilla.

Muut toimialat (2022):

- **Kumiteollisuudessa** toimii yhteensä **51** yritystä.
- **Vähittäiskauppa** (pl. moottoriajoneuvot ja -pyörät) **25659** yritystä (yli 250 henk. työllistäviä **57** yritystä).
- **Tukkukauppa** (pl. moottoriajoneuvot ja -pyörät) **16300** yritystä (yli 250 henk. työllistäviä **23** yritystä).

Toimijoiden haastattelut

- Haastatteluissa (Teamsin välityksellä) mukana koko ketju kannolta/pelloilta kauppaan.
- Yli 20 toimijahaastattelua maatalous-, elintarvike- ja metsäsektoreilta ja kaupan alalta sekä muilta toimijoilta.
- Useita toimija-/sidosryhmähaastatteluja vielä tulossa.
- Haastatteluissa keskityttiin vaatimukseen, kustannukseen, riskeihin ja hyötyihin.



Keskeisiä havaintoja haastatteluihin pohjautuen

- Epätietoisuus: vaikutusten arviointi tai valmistautuminen vaikeaa tai mahdotonta, koska monet tulkinnat ovat auki.
- Kustannukset:
 - Tietojärjestelmien ja rajapintojen rakentaminen
 - Suurilla toimijoilla sekä suurilla kauppaa käyvillä on parhaat mahdollisuudet tietojärjestelmien kehittämiseen ja toteutusvaihtoehtoja on pohdittu. Toimitusketjujen alkupään sekä jalostavan teollisuuden kyvykkyys lähettää tarvittavia tietoja sähköisesti on kysymysmerkki.
 - Mikäli tiedonsiirto saadaan automatisoitua, kustannus suurelta osin kertaluonteinen; MUTTA erityisesti pienille yrityksille kustannus voi olla liian suuri tai mahdoton.
 - Olemassa olevien järjestelmien ja tietokantojen hyödyntäminen.
 - Kysymyksiä liittyy suurten toimijoiden velvollisuuteen varmistaa, että toimitusketjussa on aiemmin noudatettu asianmukaista huolellisuutta.
 - Onko geolokaatitietoja ryhdyttävä vertaamaan eri tietolähteisiin yrityksissä? Tästä voi aiheutua merkittäviä kustannuksia erityisesti toimitusketjujen loppupäässä.
 - Henkilöstön tai muiden ryhmien kouluttaminen, mahdolliset muutokset operatiiviseen toimintaan, tuotantosopimukset.
 - Yleisesti ei nähty järkevänä investoida lisääntyvään byrokratiaan, joka ei Suomessa tuota merkittäviä ympäristö- tai muita hyötyjä.

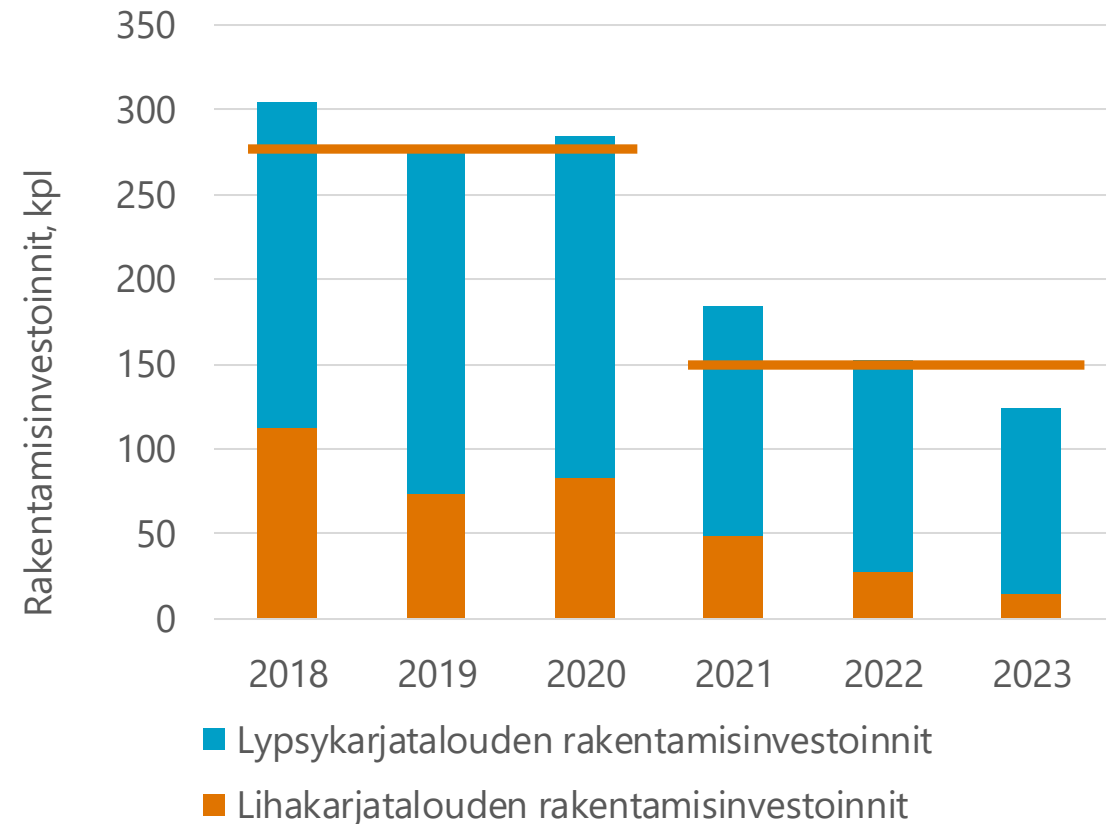
Keskeisiä havaintoja haastatteluihin pohjautuen

- Ympäristö:
 - Asetuksen globaalia tavoitetta pidettiin hyvin tärkeänä, mutta ei uskottu merkittäviin ympäristövaikutuksiin Suomessa (kattaa vain pienen osan maankäytön muutoksesta).
 - Ikimetsien tarkkaa määrittelyä, kartoitusta ja rajaamista pidettiin tärkeänä.
 - Perinnebiotooppien hoidon jatkuvuus turvattava, lisäksi ristiriitoja ennallistamistavoitteiden kanssa.
- Aikatauluhaaste:
 - Kun tulkinnat ja vaatimukset eivät ole selvillä, esimerkiksi tietojärjestelmien päivittämistä, uusien hankkimista ja testaamista ei ole voitu edes aloittaa.
 - Kaikki toimijat eivät välttämättä vielä edes tiedä, että asetus koskee heitä.
- Ristiriitoja ja esiin nousseita erityisiä haasteita:
 - Yhteensopivuus kilpailulainsäädännön kanssa.
 - Perustellut huolenaiheet: perättömien ilmiantojen riski – etenkin elintarvikeketjussa haaste, mutta myös metsäsektorilla (Suomessa ikimetsien kartoitus voisi vähentää perusteettomia ilmoituksia).

Nautakarjatalouden rakentamisinvestoinnit

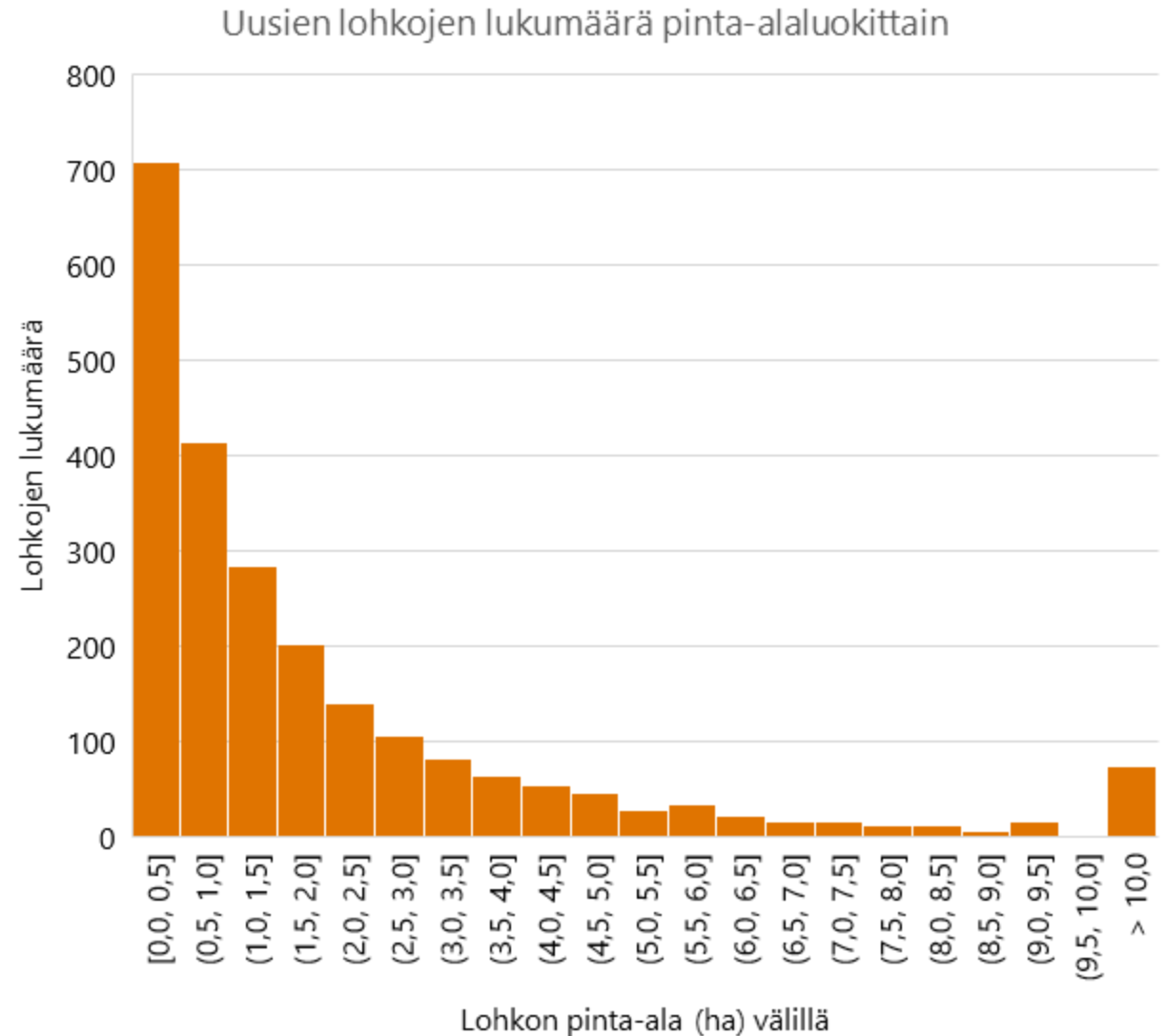
- Aiemmin MMM:n johdolla tarkasteltu on jo toteutuneita hankkeita, eikä havaittu rakentamisinvestointeja, jotka aiheuttaisivat metsäkatoasetuksen mukaista metsäkatoa (Tiedote 5.9.2023)
- Asetuksella on kuitenkin vaikutusta rakentamiseen jo nyt: Metsäkatoa aiheuttamattomuus on osoitettava rahoituskelpoisuuden saavuttamiseksi
- Vaikutukset tapauskohtaisia: Ehtojen mukainen rakennuspaikka usein löytyy, mutta rakentamiskustannukset ovat parasta paikkaa korkeammat sekä elinkaariset kustannukset huonosta asemoinnista
- Hankkeita on lykätty ja peruttu asetuksen tulkintavarmuutta odotellessa

Tuetun rakentamisen hankkeet nautakarjataloudessa



Raivatut pellot

- MMM selvittänyt uusien peltojen määrää, aineisto saatu selvityksen käyttöön.
- Uusista pelloista 70-80 % on raivattu metsästä. Uusia lohkoja on kaikenkokoisia, pieniä "nurkkien oikaisuja" on lukumääräisesti eniten.
- Suhteessa nautoja kasvattavien tilojen hallinnassa olevaan kokonaispeltopinta-alaan vuonna 2023 (755 800 ha) vuosina 2021–2023 raivattuja uusia pelloja on 0,7 % ja metsästä raivattuja noin 0,5 %.



Lopuksi

- Luonnonvarakeskuksen laatima raportti tukee asetuksen kansallista toimeenpanoa.
- Raportissa arvioidaan EU:n metsäkatoasetuksen mahdollisia vaikutuksia Suomessa, ei hallituksen esityksen vaikutuksia, koska esitys on vielä valmistelussa.
- Vaikka metsäkatoasetus on jo voimassa, sen toteuttamiseen liittyy vielä paljon epäselvyyksiä: esimerkiksi komission tarkempaa ohjeistusta tulkinnoista ei ole vielä saatavilla.
- Edellä mainitut epävarmuudet ja keskeneräisyydet hankaloittivat merkittävästi vaikutusten arviointia. Myös hankkeen nopea aikataulu asetti haasteita.

Kiitos!



Löydä meidät verkosta

 luke.fi

Tilaa uutiskirjeemme ja pysy jyvällä!
luke.fi/uutiskirje



Luonnonvarakeskus (Luke)
Latokartanonkaari 9, 00790 Helsinki

