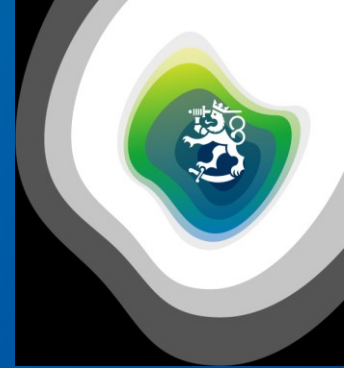


# Metsäkatoasetuksen toimeenpanon kansallinen valmistelu maataloussektorilla

Heini Lehtosalo, Maija Kaukonen, Heidi Alatalo MMM/ RO  
Metsäkatoasetuksen tilannekatsaus maatalous- ja elintarvikealalla  
Webinaari 1.2.2024



# Esityksen sisältö

- Yleistä metsäkatoasetuksesta
- Metsäkatoasetuksen (EU) 2023/1115) toimijan määritelmästä nautasektorilla
- Asetuksessa tarkoitettut hyödykkeet ja tuotteet sekä esimerkit



# Yleistä metsäkatoasetuksesta



- Tarkoituksena on edistää *maailmanlaajuisen metsäkadon vähentämistä, vähentää unionin osuutta kasvihuonekaasupäästöistä ja maailmanlaajuisesta luonnon monimuotoisuuden köyhtymisestä.*
- Asetuksella pyritään varmistamaan, että tuotteita *ei ole tuotettu maalla, josta on hävitetty metsää tai jonka metsän tila on heikentynyt 31. joulukuuta 2020 jälkeen.*
- Toimijoilla on vastuu metsäkatovapaiden tuotantoketjujen varmistamisesta ja niiden on noudatettava asianmukaista huolellisuutta
- Asetus koskee öljypalmua, soijaa, puuta, nautaeläimiä, kaakaota, kahvia ja kumia sekä näistä jalostettuja tuotteita
- Suomen haasteina asetuksen taannehtivuus sekä vaikutukset nautakarjatalouteen ja metsäsektoriin



# Asetuksen sisältö

- 1 luku – Yleiset säännökset
- 2 luku – Toimijoiden ja kauppaa käyvien velvoitteet
  - Asianmukainen huolellisuus / due diligence (8 art.)
  - Tietovaatimukset (9 art.)
  - Riskinarviointi ja riskin vähentäminen (10 art.)
- 3 luku – Jäsenvaltioiden ja niiden toimivaltaisten viranomaisten velvoitteet
- 4 luku – Unionin markkinoille saapuvia tai niiltä lähteviä asianomaisia tuotteita koskevat menettelyt
- 5 luku – Maiden vertailuanalyysijärjestelmä ja yhteistyö kolmansien maiden kanssa
- 6 luku – Perustellut huolenaiheet
- 7 luku – Tietojärjestelmä
- 8 luku – Uudelleentarkastelu
- 9 luku – Loppusäännökset

# Metsän ja maatalouskäytön määritelmät

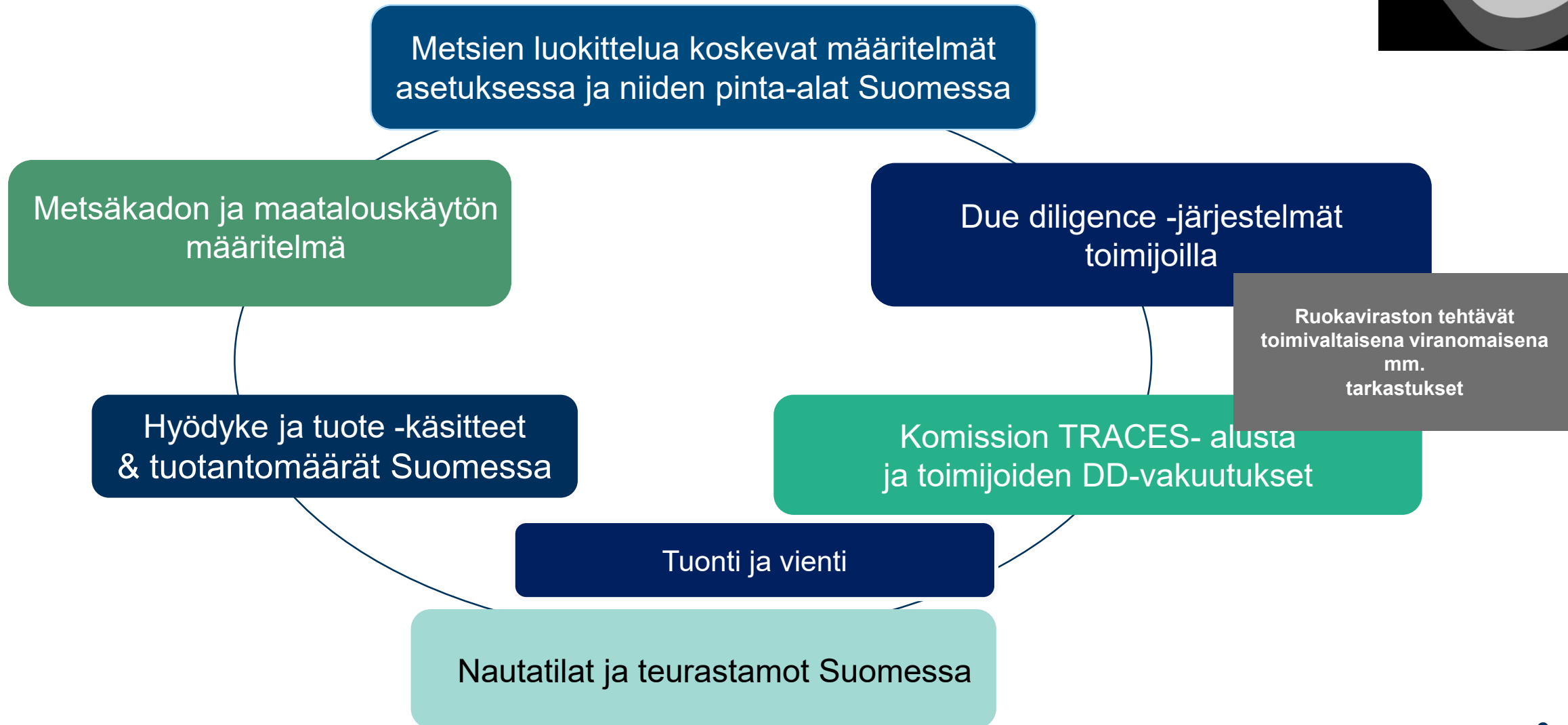


**'metsällä'** pinta-alaltaan vähintään 0,5 hehtaarin maa-alaa, jolla puiden pituus on yli viisi metriä ja latvuspeittävyys yli 10 prosenttia tai jolla puut pystyvät saavuttamaan nämä kynnysarvot sijaintipaikassaan, lukuun ottamatta pääasiassa maatalouskäytössä\* tai kaupunkimaisessa maankäytössä olevia maita;

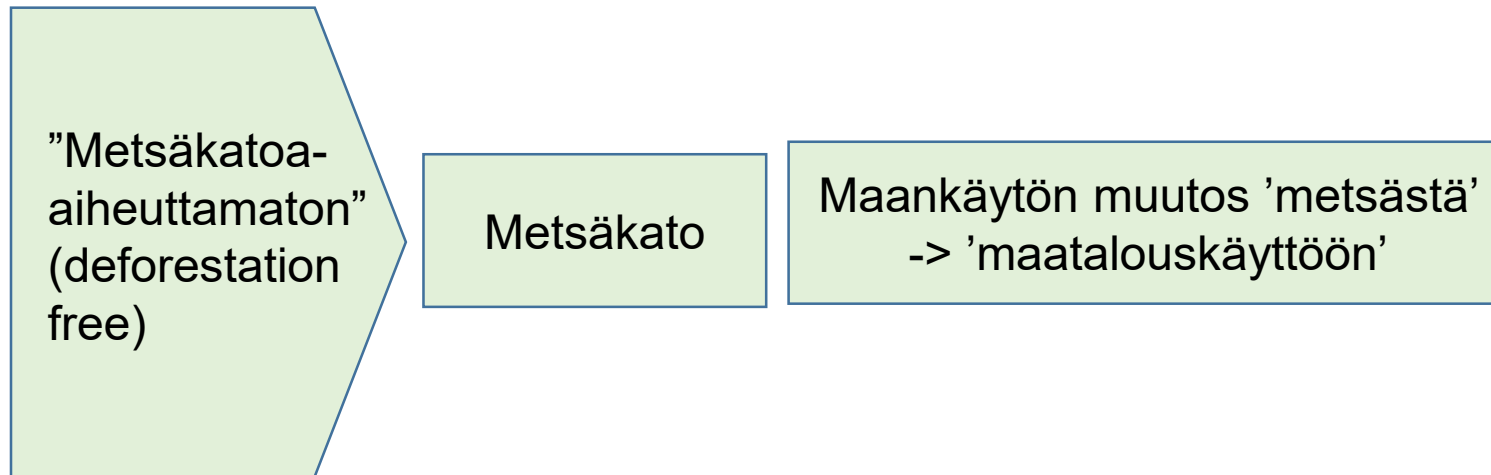
- Asetuksessa metsän määritelmä perustuu FAO:n käyttämään metsän määritelmään
- Määritelmä perustuu ominaisuuksiin (pinta-ala, latvuspeittävyys, puiden pituus "in situ"), minkä lisäksi metsän määritelmä pohjautuu siihen, että muut pääasialliset maankäyttömuodot eivät ole metsää. "Forest is determined both by the presence of trees and the absence of other predominant land uses". Käytännössä tämä rajaus tarkoittaa että esim. hautausmaat, puistot eivät ole metsän määritelmän mukaista metsää, vaikka niillä nuo esitetyt kynnysarvot voisivatkin täytyä.

**'maatalouskäytöllä'** maan käyttöä maatalouteen, mukaan lukien maatalouden puuviljelmät ja kesantomaat, sekä karjankasvatukseen;

# Maataloussektoriin liittyvät asiakokonaisuudet



# Mitä nautakarjasta valmistettujen tuotteiden osalta halutaan seurata?



Määritelmä liittyy metsäkadon aiheuttamattomuuteen (2 art.13 kohta).  
Metsäkadon aiheuttamattomuus liittyy asetuksen 3 artiklan markkinoille saattamiskieltoon.



Suomessa tarkoittaa

Metsäkatoa syntyy, kun metsä siirtyy maatalouskäyttöön. Käytännössä tämä tarkoittaa maankäytön muutosta maatalousmaaksi, jota käytetään nautakarjan kasvatukseen kuten laiduntamiseen. Jos pelto on raivattu muuhun viljelyyn tai esimerkiksi hevosten tai lampaiden laitumeksi, ko. alalla ei tuoteta asetuksessa mainittuja hyödykkeitä.



# Laidunnus ja muut rehut



**metsä → pelto = metsäkato**

→ Metsäkatoalueella laiduntaneen nautaeläimen lihaa ei saa saattaa markkinoille

- Lihakarja ei laidunna (pl. emolehmät), joten koskisi Suomessa lähinnä lypsykarjataloutta



- Asetuksen soveltamisalana ei ole Suomessa viljeltävät rehukasvit, kuten nurmi tai rypsi/rapsi  
→ Metsäkatoasetuksella ei ole vaikutusta rehuntuotantoon (pois lukien laidunnus)



# Rakennukset ja luonnonhoito



metsä → maatalouden rakennettu ympäristö = metsäkatoa?



metsä → perinnebiotooppi = metsäkato?

# Esimerkkejä nautakarjasta ja muista hyödykkeistä valmistetuista tuotteista, joita asetus koskee



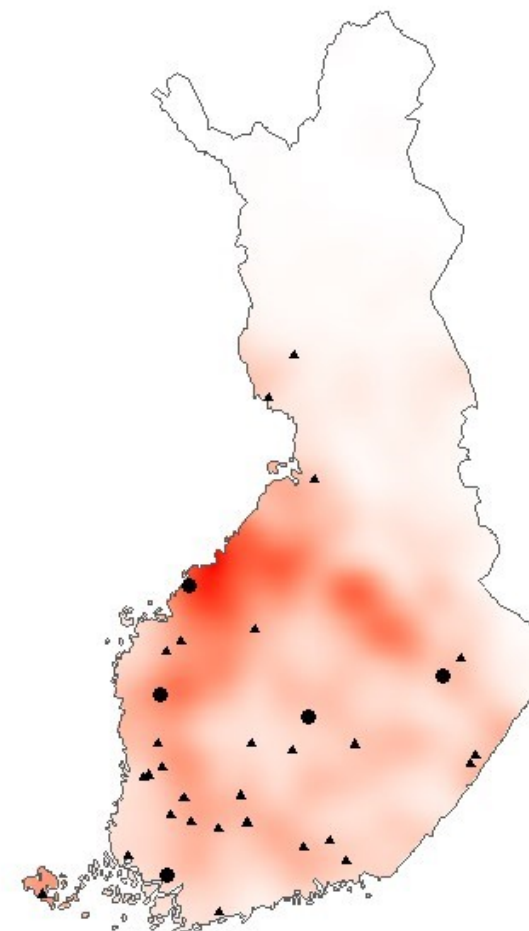
Hyödykkeestä johdetut tuotteet on määritelty kokonaisuudessaan asetuksen liitteessä 1. (tullikoodien mukaisesti)

Commodity/ asianomainen hyödyke	Products / asianomaiset tuotteet
Commodity: <b>Nautakarja - Cattle</b>	Esim. ex 0201 Naudanliha (tuore tai jäähdytetty). Jäädyltetty naudanliha, muut valmisteet ja säilykkeet naudanlihasta. Nautaeläimen vuodat ja nahkat. Myös elävät nautaeläimet.
Commodity: <b>Puu - Wood</b>	Esimerkkejä*: Sahatavara, sen jalosteet, sellu, paperi, kartonki, vaneri, OSB-levyt, huonekalut, lattialaudat, pakkaukset, puutynnyrit, kehykset, puiset työkalut, kuormalavat, kaapelikelat, luudanvarret, pelletit, sahanpuru jne... sekä pyöreä puu.
Commodities: <b>Kaakao, Kahvi, soija, öljypalmu, kumi</b>	Esim: <b>Kaakaopavut</b> ,kaakaonkuoret,kaakaovoi.-rasva ja öljy, paahdettu tai kofeiiniton <b>kahvi</b> , kahvinkuoret, <b>soijapavut</b> , ja siitä valmistetut jauhot, soijaöljy, <b>palmunpähkinät</b> , palmuöljy, öljykakut, steariinihappo, luonnon <b>kumi</b> , seostettu kumi, ulkorenkaat/ sisärenkaat

# Nautakarjatilat ja naudanlihantuotanto vuonna 2022



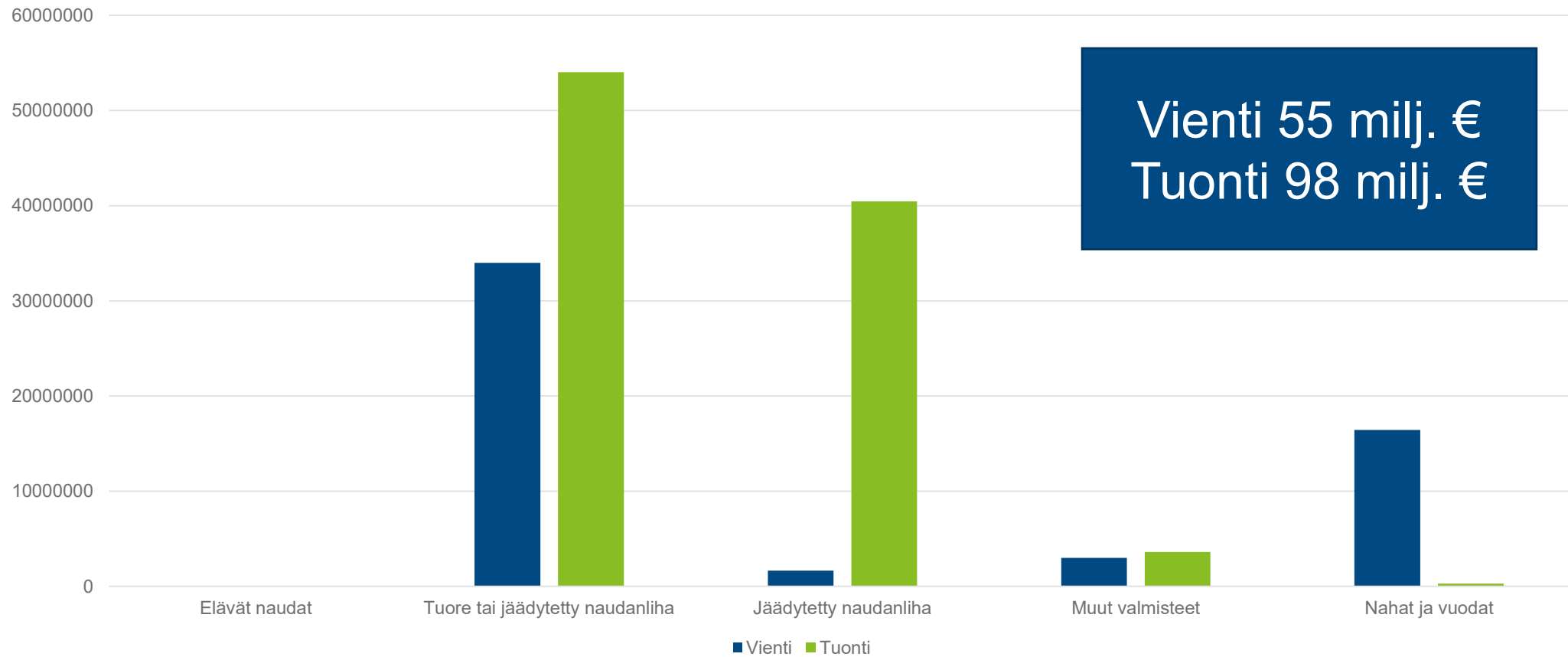
- 4584 lypsykarjatilaa
  - 2654 naudanlihantuottajaa
    - hieman yli puolet emolehmätiloja
  - 310 tilaa, joilla yhdistetty lypsykarja ja naudanlihantuotanto
- Asetus koskee suoraan tai välillisesti 7548 maatalousyrittäjää
- 256 477 nautateurastusta
  - Naudanlihaa tuotettiin 84 miljoonaa kiloa
  - Suomessa on 311 teurastamoaa, joista 34 teurastetaan nautaeläimiä (Ruokavirasto)



Kiitos kuvasta Lukelle!



# Nautakarjatuotteiden tuonti ja vienti 2022, €





# **Metsäkatoasetus (EU) 2023/1115 - toimijan määritelmästä nautasektorilla**

Lainsäädäntöneuvos Maija Kaukonen MMM/RO



# 1) Toimijan määritelmä

- Metsäkatoasetuksen (jäljempänä *asetus*) 2 artiklassa (Määritelmät) tarkoitetaan:

*(15) 'toimijalla' luonnollista henkilöä tai oikeushenkilöä, joka kaupallisen toiminnan yhteydessä saattaa asianomaisia tuotteita markkinoille tai vie niitä;*

*(16) 'markkinoille saattamisella' asianomaisen hyödykkeen\* tai asianomaisen tuotteen\*\* asettamista ensimmäistä kertaa saataville unionin markkinoilla;*

- Nautakarja, kaakao, kahvi, öljypalmu, kumi, soija ja puu ovat asetuksen I liitteen Asianomainen hyödyke\* –taulukossa.
- Asianomaisten tuotteiden\*\* –taulukossa ovat muun muassa elävät nautaeläimet, naudanliha (tuore tai jäädytetty) sekä muut valmisteet ja säilykkeet naudanlihasta.



## 2) Elävät nautaeläimet

Asetuksen I liitteen Asianomaisten tuotteiden –taulukossa on yhtenä tuotteena elävät nautaeläimet.

- Suomessa ei ole käytäntönä karjamarkkinoita, joita järjestetään esimerkiksi Espanjassa ja Belgiassa. Karjamarkkinoilla elävät nautaeläimet (asianomainen tuote) ovat kaikille markkinakävijöille myynnissä ja ostettavissa. Karjamarkkinoilla elävät nautaeläimet saatetaan siten markkinoille, jolla asetuksen 2 artiklan 16 kohdan mukaan tarkoitetaan asianomaisen hyödykkeen tai asianomaisen tuotteen asettamista ensimmäistä kertaa saataville unionin markkinoilla.



### 3) Naudan elinkaari

- Vasikoiden osto- ja välitystoiminta perustuu sopimustuotantoon (vasikkavälitystoiminta).
- Omistusoikeus siirtyy sopimuksen mukaan nautatilalta eteenpäin seuraavalle vasikan kasvattajalle. Ja lopulta sopimuksen mukaisesti teurastamon omistukseen teurastettavaksi. Vasikkavälitystoimintaa koskeva sopimus velvoittaa myymään vasikan teuraaksi siinä todetulle teurastamolle.

**Lypsykarjatila → Vasikkakasvattamo → Loppukasvattamo → Teurastamo**

**Emolehmätila → Teuraskasvattamo → Teurastamo**

- Karjasta poistettavat lypsy- ja emolehmät toimitetaan tuottajalta teurastamolle sopimuksen perusteella.

*(15) 'toimijalla' luonnollista henkilöä tai oikeushenkilöä, joka kaupallisen toiminnan yhteydessä saattaa asianomaisia tuotteita markkinoille tai vie niitä;*

*(16) 'markkinoille saattamisella' asianomaisen hyödykkeen tai asianomaisen tuotteen asettamista ensimmäistä kertaa saataville unionin markkinoilla;*



Vasikka syntyy  
maitotilalla

Lehmävasikka saattaa  
jäädä kasvamaan  
maitotilalle

Hiehoilua

Lypsylehmän  
elämää

Lypsylehmän  
teurastus  
keskimäärin  
viiden vuoden  
iässä

2-4vk

2kk

5kk

Vasikkakasvattamo

Loppukasvattamo

Sonnin teurastus  
16-20kk

Hiehon teurastus  
12-16kk

Emolehmän teurastus  
keskimäärin 7 vuoden  
iässä

- Vasikat siirtyvät termimaitoajan jälkeen vasikkakasvattamoon tai kasvavat 2 kuukauden ikäiseksi maitotilalla

- Voivat kasvaa tilalla, jossa syntyvät tai tilalla, joka kasvattaa nimenomaan hiehoja
- laidunnus

- Mikäli hiehot kasvavat muualla, palaavat lypsynavettaan
- Laidunnus/ulkoilu voi kuulua ohjelmistoon erityisesti ummessaoloaikana

- Naudat elelevät pihatoissa, eivät laidunna

Vasikka syntyy  
emolehmätilalla

Laidunnusta  
emolehmän kanssa

6kk

Loppukasvattamo  
joko omalla tilalla tai  
lihantuotantotilalla

- Naudat elelevät pihatoissa, eivät laidunna

Lehmävasikka  
saattaa jäädä  
kasvamaan emoksi

Poikimista ja  
laidunnusta

Teurastamoon



## 4) Kaupallinen toiminta

Kaupallisella toiminnalla tarkoitetaan ansiotarkoituksessa harjoitettua taloudellista toimintaa. Lypsy- ja nautakarjatalouden harjoittaminen on kaupallista toimintaa.

- ”Kaupallisen toiminnan yhteydessä” on useammassa kohdassa määritelmissä (15, 17, 18 ja 19 kohdat).
- Kaupallista toimintaa on asetuksen viitekehyksessä määritelty 2 artiklan 19 kohdassa:

*19) ’ilmaisulla ’kaupallisen toiminnan yhteydessä’ jalostusta varten, kaupallisille tai ei-kaupallisille kuluttajille jakelua varten taikka toimijan tai kaupaa käyvän omassa liiketoiminnassa käytettäväksi;*

- Edellä mainittu määrittely on kytköksissä muun muassa sitä edeltävään määritelmään ”kaupaa käyvällä” (asetuksen 2 artiklan 17 kohta), jolla tarkoitetaan toimitusketjuun kuuluvaa muuta henkilöä kuin toimijaa, joka kaupallisen toiminnan yhteydessä asettaa asianomaisia tuotteita saataville markkinoilla.

*(15) ’toimijalla’ luonnollista henkilöä tai oikeushenkilöä, joka kaupallisen toiminnan yhteydessä saattaa asianomaisia tuotteita markkinoille tai vie niitä;*

*(16) ’markkinoille saattamisella’ asianomaisen hyödykkeen tai asianomaisen tuotteen asettamista ensimmäistä kertaa saataville unionin markkinoilla;*



## 5) Markkinoille saattaminen

- Markkinoille saattamisella tarkoitetaan hyödykkeen tai tuotteen asettamista ensimmäistä kertaa saataville unionin markkinoilla (asetuksen 2 artiklan 16 kohta).
- Edellä on selvitetty nautamarkkinoiden toimintaympäristöä ja Suomen käytäntöjä nautojen osalta (Naudan elinkaari). Vasikkavälitystoiminta perustuu sopimukseen, joiden mukaisesti yksittäiset naudat päätyvät teurastukseen teurastamolle. Lypsy- ja emälehvät toimitetaan vastaavasti sopimuksen perusteella teurastamolle. Eläviä nautaeläimiä Suomessa ei saateta saataville unionin markkinoille.



## 6) Tilamyynti

Suomessa on naudanlihantuottajia, jotka myyvät kasvattamiensa nautaeläinten lihaa tilaltaan.

- Tuottaja toimittaa naudat teurastamolle, joka toimittaa naudanlihan takaisin tuottajalle myytäväksi kuluttajille.
- Jos tuotantotilalla on teurastukseen sopivat tilat, tila voi hakea niille hyväksyntää pienteurastamoksi Ruokavirastolta. Ja teurastuksen jälkeen myydä naudanlihan kuluttajille.
- Kummassakin toimintatavassa naudanlihaa eli asianomaista tuotetta asetetaan ensimmäistä kertaa saataville, kun sitä myydään suoraan kuluttajille.

# Hyödyke: nautakarja

---

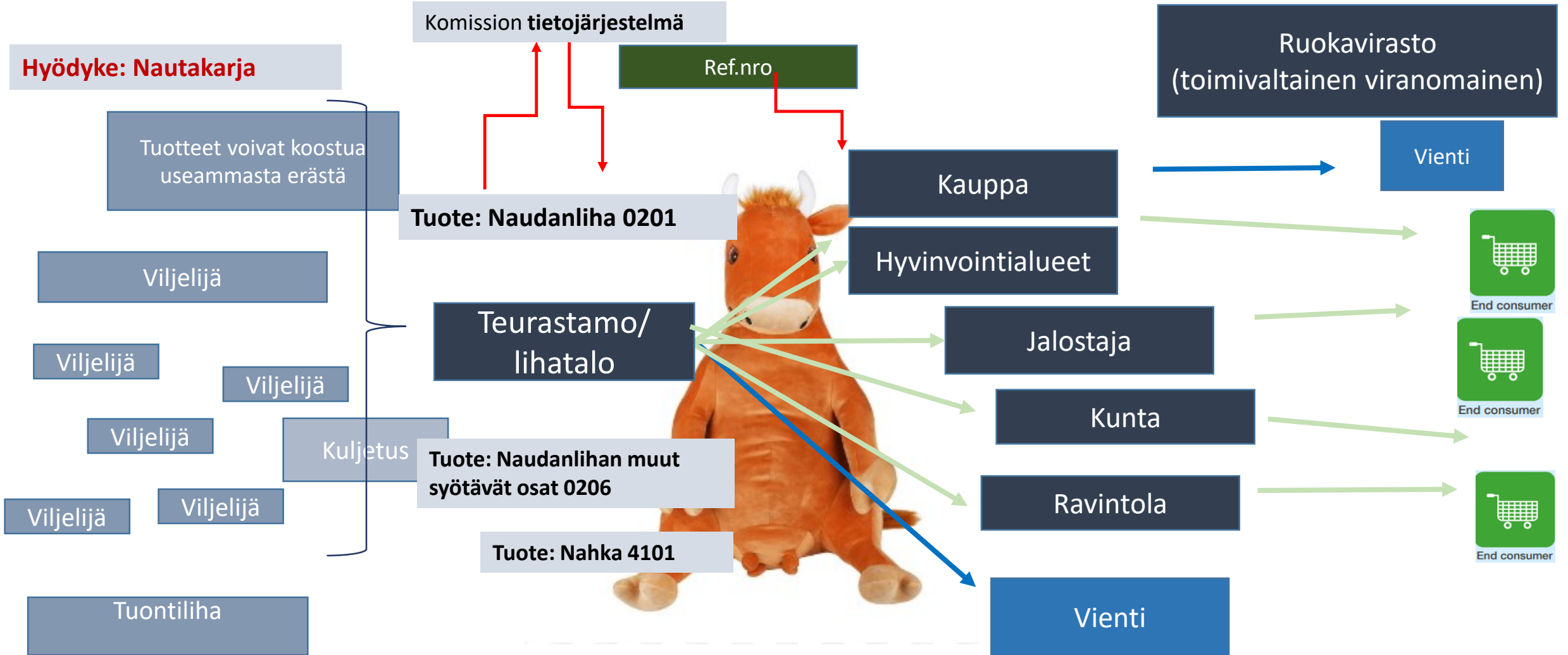


## Tuotteet



- 0102 Elävät nautaeläimet
- 0201 Naudanliha, tuore tai jäädytetty
- 0202 Naudanliha, jäädytetty
- 0206 10 Nautaeläinten muut syötävät osat, tuoreet ja jäädytetyt
- 0206 22 Nautaeläinten syötävät osat maksat, jäädytetty
- 0206 29 Nautaeläinten muut syötävät osat (paitsi kielet, maksat), jäädytetty
- 1602 50 Muut valmisteet ja säilykkeet naudanolihasta, muista naudanosista tai verestä
- 4101 Nautaeläimen raakavuodat ja -nahat
- 4104 Nautaeläinten vuodat ja nahat

# Yksi esimerkkikaavio asetuksen liitteen 1 mukaisista erilaisista tuotteista ja tuotekoodista, joilla DDS tehdään komission TRACES-järjestelmään



Jos ketjussa olisi vähäistä suurempi riski metsäkadan aiheutumiselle, tulisi aloittaa riskiä vähentävät (mitigation) toimet

# Esimerkki tuotteesta: Naudanpaisti 0201

**HYÖDYKE: NAUTAKARJA**

## LIHANTUOTANTOSOPIMUS

- lihantuotanto perustuu tuotantosopimukseen

Geolokaatiopiste jokaiselta tilalta, jossa nautaeläin on kasvanut

Lihatalolle tulee monilta viljelijöiltä nautakarjaa, joista yksikään ei saa aiheuttaa metsäkatoa



Viljelijä

Viljelijä

Viljelijä

Viljelijä

Viljelijä

**TUOTE**

Naudan paisti 0201 on tuote joka tulee markkinoille. Paistista tulee tehdä due diligence –statement

Ref.nro

Lihatalo tuottaa naudan paistin (=product)

0201 Naudanliha, tuore tai jäädytetty



Lähikauppa

Hypermarket

Julkiset hankinnat

Ravintola

Tukku, keskuvarasto, vienti..

Ketju jatkuu, dd-/ref.nro-tieto kulkee...

Toimijan tulee varmistaa, että markkinoille saatettavat TUOTTEET ovat metsäkatovapaita.

Suomessa on reilu 30 teurastamoa, jotka teurastavat nautaa. RV tarkastaa otannalla x % toimijoiden (ml. lihatalojen) dd-järjestelmistä ja dokumentoinnista /vuosi

Jos sivuvirrat markkinoille (nahka, luut) niillä oma tuotekoodi.

