

MAISEMA VESIRAJASSA

Vesialueiden kulttuuriympäristön tilannekatsaus
2020



Ympäristöministeriö
Miljöministeriet



METSÄHALLITUS



Museovirasto



Väylävirasto

Kulttuuriympäristötutkimuksen seura ry

Kirjoittaja: Jouni Mustonen 2020

Kuvat, ellei toisin mainita: Jouni Mustonen

Työryhmä:

Kulttuuriympäristötutkimuksen seura ry/ Jyväskylän yliopisto	Helena Lonkila Jouni Mustonen
Metsähallitus	Jari Ilmonen Anu Vauramo
Museovirasto	Sallamaria Tikkanen
Turun yliopisto	Maunu Häyrynen
Väylävirasto	Jarmo Koistinen
Ympäristöministeriö	Tapio Heikkilä Hanna Hämäläinen Tuija Mikkonen Tiina Tihlman

Etukannen kuva: Näkymä Gammelgrundetista Kokkolan-Luodon saaristossa Pohjanlahdella. Jouni Mustonen 2018.

Takakannen kuva: Pakkahuoneen laituri Kokkolan Ykspihlajan kantasatamassa. Jouni Mustonen 2018.

SISÄLLYS

ESIPUHE

1 JOHDANTO

2 VEDENALAINEN JA -RAJAINEN KULTTUURIPERINTÖTYÖ

2.1 Metsähallitus

2.2 Museovirasto

2.3 Väylävirasto

3 YHTEISTYÖ

4 MAISEMA VESIRAJASSA 2020

LÄHDELUETTELO

ESIPUHE

Valtakunnallisessa Kulttuuriympäristöstrategiassa (2014-2020) on tunnistettu veden alla ja äärellä olevan kulttuuriympäristön merkitys. Strategian erääksi tavoitteeksi asetettiin kulttuuriympäristötiedon riittävä ja laadukas saatavuus. Tavoitteen saavuttamiseksi edellytettiin keskeisiltä valtion virastoilta – Museovirastolta, Väylävirastolta (ent. Liikennevirasto) ja Metsähallitukselta – aktiivisia toimia vedenalaisen ja vesiin liittyvän kulttuuriperintötiedon kartuttamiseksi.

Veteen liittyvä maisema on tunnistettu tärkeäksi osaksi ihmisen kokemaa maisemaa myös eurooppalaisen maisemayleissopimuksen puitteissa. Tähän liittyvä työpaja ”Water, landscape and citizenship in the face of global change” vuonna 2019 Sevillassa, osoitti käytännössä aiheen laaja-alaisuuden.

Osana Kulttuuriympäristöstrategian toiminnan arviointia ympäristöministeriö tilasi Kulttuuriympäristötutkimuksen seura ry:ltä käsillä olevan selvityksen vesialueisiin liittyvän kulttuuriympäristön viimeaikaisista toimista. Selvityksen tekijäksi seura valitsi sukeltaja, konservattori, FM Jouni Mustosen. Hänen kulttuuriympäristötutkimuksen maisteritutkielmansa *Merellinen perintömme: Tieto ja sen tallentuminen muuttuvassa kulttuuriympäristössä (2019)*, antaa yhden kiinnostavan lähtökohdan selvitykselle.

Tuija Mikkonen, ympäristöneuvos

Ympäristöministeriö

1 JOHDANTO

”Toisessa paikassa oli laakealle kalliolle hakattuna seuraavat vieressä olevat kirjaimet ja paljoa selvemmat kuin edelliset. Oppaani kertoi, että näitä kirjaimia on jäljestä päin syvennetty hakkaamalla. Yleisesti selitettiin, että tähän lahteen olisi kerta uinut palava laiva. Miehistö olisi pelastunut ja että nämä kirjaimet olisivat heidän hakkaamiansa. Laivan kapteeni olisi ollut G. Grot ja olisi tapaus ollut syyskuun 10 päivänä 1677. Kenties puheessa onkin perää. Lahden perukassa sanottiin vielä olevan sen laivan rauskaakin jälellä, joka muka palaen olisi tähän satamaan uinut, ja olisi se kauvan ollut näkyvässä merenpintaa ylempänä, mutta nyt sitä ei enää näkynyt. Paikka, jossa sen pitäisi olla, kyllä minulle osotettiin ja olen sen asemakarttaan XXIV merkinnyt.”¹

Esa Eetu Takalan kuvaus muinaistieteellisestä tutkimusretkestä Pietarsaaren kihlakunnan suomalaiseen osaan vuosina 1891-1895 on edelleen ajankohtaista kulttuuriympäristötietoa. Vedenalaista ja -rajaista kulttuuriperintöä tarkasteltiin jo tuolloin, eikä tämänkaltaisen tiedon merkittävyys ole vähentynyt kuluneiden 120 vuoden aikana. 2000-luvulle saavuttaessa vesialueiden kulttuuriympäristöt ovat nousseet esille erilaisten valtakunnallisten maisemateemojen ja ohjelmien yhteydessä.



Kuva 2. Pienvene- ja kalasatamat ovat elävää vesirajan kulttuuriympäristöä. Kuva Jouni Mustonen 2019.

¹ Takala, Esa Eetu. 1897, 207-209. Nykyinen Muinaisjäänösrekisterin kohde nro 1856. Aluetta on inventoitu vuonna 2008 ja tunnetaan myös kohdenimillä Korkiakari 1-7. www.kyppi.fi

Vuonna 2009 Metsähallitus, Museovirasto, ICOMOSin Suomen osasto ry, Suomen RAMSAR työryhmä sekä Turun yliopiston kulttuurituotannon ja maisematutkimuksen laitos järjestivät seminaarin vedenalaisesta maisemasta. Lähtökohtana oli tuolloin, että vedenpintaa on totuttu pitämään maiseman rajana. Heräteltiin myös kysymys siitä, jatkuuko maanpäällinen maisema pinnan alla: *”On alettu puhua vedenalaisista kulttuuriympäristöistä ja jopa kansallismaisemista. Vedenalaisen maiseman määrittely-yritykset kertovat vähintään yhtä paljon määrittelijöistä kuin itse kohteista.”*² Seminaari toimi avauksena nykyiseen vesialueita käsittelevään teemaan.

Suomen ensimmäisessä valtakunnallisessa *Kulttuuriympäristöstrategiassa 2014-2020* ja sen toimeenpanosuunnitelmassa yhdeksi keskeiseksi tavoitteeksi asetettiin kulttuuriympäristötiedon riittävä ja laadukas saatavuus. Tämän toteuttamiseksi määriteltiin valtakunnallisten alueidenkäyttötavoitteiden mukaisten inventointien lisäksi myös muita keskeisiä kulttuuriympäristöteemoja, kuten vedenalaisten ja vesialueiden kulttuuriperintökohteiden inventoinnit: *”Museovirasto tunnistaa ja luetteloii vedenalaista ja vesiin liittyvää kulttuuriperintöä vuosina 2015 – 2020 resurssiensa ja yhteistyöhankkeidensa puitteissa. Liikennevirasto tunnistaa vesien kulttuuriperintöä väylähankkeidensa ja perinnetoimintansa yhteydessä ja aloittaa sisävesialueiden perinnetoiminnan ja kuntokartoituksen vuonna 2015. Metsähallituksen luontopalvelut aloittaa suunnitelmallisen vedenalaisen kulttuuriperinnön inventoinnin suojelualueilla.”*³

Maisema vesirajassa -hanke ja tilannekatsaus tarkastelee Kulttuuriympäristöstrategian toimeenpanon toteutumista vedenalaisen sekä -rajaisen kulttuuriympäristötiedon osalta muun muassa siten kuinka kulttuuriperinnön näkökulma on huomioitu ja miten kulttuuriperinnön tietovarannot ovat lisääntyneet. Hankkeen tavoitteena on myös näin tukea vesialueiden kulttuuriympäristötyötä, merialuesuunnittelua ja rannikkostrategian toteutumista.

Tilannekatsauksen pääasiallisina lähteinä ovat olleet Kulttuuriympäristöstrategian toimeenpanosuunnitelmassa mainittujen Museoviraston, Väyläviraston (entinen Liikennevirasto) sekä Metsähallituksen tuottamat tietoaineistot. Kokonaisuudessaan on käyty läpi lähes 100 erilaista raporttia, selvitystä tai muuta tietokantaa, joista varsinaiseksi lähdeaineistoksi on valikoitunut 50 tietuetta. Kaikista uusinta tietoa ei ole ollut saatavilla julkaisumuodossa, mutta aiheet on huomioitu virastojen antamien muiden selvitysten pohjalta.



Kuva 3. Kulttuuriperintöä vesirajassa. Ykspihlajan sahan proomujen jäännökset. Muinaisjäännösrekisterin kohde nro 1000032451. Kuva Jouni Mustonen 2017.

² Maisema vesirajan alla 2009. Seminaari vedenalaisesta maisemasta 2.10.2009.

³ Suomi. Opetus- ja kulttuuriministeriö ja ympäristöministeriö. 2014. Kulttuuriympäristöstrategia 2014-2020; Opetus- ja kulttuuriministeriö. 2015, 22. Kulttuuriympäristö yhteisenä voimavarana: Kulttuuriympäristöstrategian toimeenpanosuunnitelma 2014-2020.

2 VEDENALAINEN JA -RAJAINEN KULTTUURIPERINTÖTYÖ

Kulttuuriperintötyötä koskevaan katsaukseen on koottu Museoviraston, Väyläviraston sekä Metsähallituksen vuosina 2014-2020 suorittamia inventointeja tai muita tietovarantojen kartoittamiseen tähtääviä toimia, jotka liittyvät Kulttuuriympäristöstrategian ja sen toimeenpanosuunnitelman toteuttamiseen.



Kuva 4. Yksi Metsähallituksen kohteista, Tankarin majakkasaari Pohjanlahdella. Kuva Jouni Mustonen 2019.

2.1 Metsähallitus

Metsähallitus on monipuolinen metsä- ja luonnonvara-alan asiantuntija, jonka toiminnassa yhteiskuntavastuu on keskeisellä sijalla. Myös kulttuuriperinnön kartoitukset ovat olleet vuosikymmenien ajan suojelualueiden vakiintunutta toimintaa. Uusien kartoitusten lisäksi tietoja on päivitetty osana normaalia hoito- ja käyttösuunnittelua.⁴

Vuonna 2016 kulttuurihistoriallisen kiinteistövarallisuuden vaaliminen tuli Metsähallituksen Luontopalvelujen tehtäväksi uuden metsähallituslain (234/2016) mukaisesti. Sillä perusteella se on jatkanut hallinnassaan olevilla arvokkailla alueilla maisemien, rakennusperinnön sekä arkeologisten kohteiden vaalimista.⁵

Tarkastelukauden alussa vuonna 2014 Metsähallitus suoritti Museoviraston kanssa vedenalaisen kulttuuriperinnön pilotti-inventoinnin Oulujärvellä. Muita vaikuttavuustavoitteiden mukaisia toimia

⁴ Metsähallituksen vuosi 2014. 2015, 26.

⁵ Metsähallituksen vuosi ja vastuullisuus 2016. 2017, 58-59.

samana vuonna olivat Örön satama-alueen inventointi sekä Selkämeren kansallispuistossa tehty haastatteluselvytys hylyistä. Metsähallitus aloitti myös Ramsarin kansainvälisen kosteikkosopimuksen (1971) kansallisen toimeenpano-ohjelman valmistelun yhdessä ympäristöministeriön sekä sidosryhmien kanssa. Ohjelma valmistui seuraavana vuonna.⁶

Vuoden 2014 kulttuuriympäristötietoa lisäävistä toimenpiteistä voidaan mainita Kolarin pohjoisosissa tehty laaja 50 000 hehtaaria kattava kulttuuriperintöinventointi, jossa dokumentoitiin kaikkiaan 148 kohdetta. Varsinaisista vesistökohdetyypeistä mainitaan raportissa niittypato, vedenalainen kivilatomus, veneen jäännös sekä jäänteet uittopadon sulkumekanismista. Inventoiduista kivikauden asuinpaikoista merkittävin osa on yhdistettävissä joko nykyisiin tai muinaisiin rantavyöhykkeisiin.⁷

Vuonna 2015 Metsähallituksen Luontopalvelut aloittivat tavoitteiden mukaisesti suunnitelmallisen vedenalaisen kulttuuriperinnön inventoinnin suojelualueilla.⁸ Samalla kaudella saatiin päätökseen viisivuotinen valtion omistamien maiden kulttuuriperintöinventointi, joka toteutti kansallista metsäohjelmaa. Hanke oli käynnistynyt konsernihankkeena, mutta käytännössä se toteutui inventointien osalta valtion talousmetsissä. Yhteistyöhyötyjä katsottiin saaduksi Luontopalvelujen ja erilaisten sidosryhmien kuten Museoviraston kanssa. Noin neljän miljoonan hehtaarin metsäalueilta kartoitettiin yli 10000 kohdetta, joihin sisältyy lukuisia eri tavoin vesirajaan liittyviä kulttuuriperintökohteita. Kohteina mainitaan muun muassa eriaikaiset rantojen asuinpaikat, soilla olevat pitkospuut, sillat, siltarummut, lentokoneiden hylyt, hautaröykkiöt, uittorännit ja -laitteet, padot sekä purojen rakkakuopat.⁹

Metsähallitus on suorittanut myös erilaisia kulttuuriperintöinventointeja, jotka ovat osa laajempaa kokonaisuutta. *Freshabit Life IP* -hankkeeseen liittyen Luontopalvelut inventoivat vuonna 2016 Kolarin Suur-Teuravuoman alueen kohteita. Tällöin tavoitteena oli varmistaa, etteivät vesistöjen ennallistamistoimet vaaranna kulttuuriperintöä. Varsinaisina inventoituina vesistökohteina voidaan mainita erilaisia puun uittoon liittyviä rakenteita, soiden pitkospuita sekä mahdollisia vesimylyperustuksia.¹⁰

Seuraavana vuonna inventointia jatkettiin Kolarin ja Pellon Naamijoen valuma-alueilla. Vanhimmat löydetty kohteet ajoittuivat kivikaudelle, mutta vesistökohteet kuitenkin huomattavasti nuoremmalle ajalle, luultavimmin 1600–1900 -luvulle. Huomioitavaa on, että nykyisten suoalueiden lähistölle sijoittuvat kivikauden kohteet ovat sijainneet aikanaan Ancylyus -järven ranta-alueilla ja ovat näin myös vesialuesidonnaisia. Historialliselle ajalle sijoittuvat kohteet olivat pääasiassa pato- tai siltarakenteita. Työn aikana testattiin myös arkeologisen inventointipiirin laajentamista rantavesiin vesikiikaria apuna käyttäen.¹¹ *Freshabit Life IP* -hankkeen vedenalaisen luonnon ja kulttuuriperinnön kartoituksissa on kerätty havaintoja myös Konneveden, Puruveden ja Päijänteen vedenalaisien alueiden kulttuuriperinnöstä. Tuloksia julkaistaan vuoden 2020 aikana.¹²

⁶ Metsähallitus. 2015; Metsähallitus. 2016; Suomi liittyi sopimukseen sopS 78/1994 mukaisesti: <https://www.finlex.fi/fi/sopimukset/sopsviite/1994/19940078>

⁷ Nieminen, Inga. 2014. Kolarin pohjoisosan kulttuuriperintöinventointi 2014.

⁸ Kulttuuriympäristöstrategian toteuttaminen Metsähallituksessa 2015-2016.

⁹ Metsiin kadonneet: Valtion metsien kulttuuriperintökohteiden inventointihanke 2010-2015. Verkkosivu: <https://www.metsa.fi/metsiinkadonneet>

¹⁰ Taivainen, Jouni. 2016.

¹¹ Taivainen, Jouni. 2017.

¹² Freshabit LIFE IP -hankkeen verkkosivut <https://www.metsa.fi/freshabit>



Kuva 5. Maannoususta johtuen vanhemmat vesialueiden kulttuuriperintökohteet voivat olla hankalasti hahmotettavia. Muinaisjäännösrekisterin kohteet *Norra Hamnskäret 1-5* Kockolan ulkosaaristossa 10-12,5 metrin korkeudella nykyisestä merenpinnasta. Kuva Jouni Mustonen 2016.

Muina suurempina yhteistyökokonaisuuksina Metsähallitus alkoi toteuttaa vuonna 2016 valtioneuvoston hyväksymää Suomen *Ramsar* -kosteikkotoimintaohjelmaa. Eräs tämän ohjelman tavoitteista on ollut parantaa kulttuuriperinnön parempaa tunnistamista. Metsähallitus onkin täydentänyt Suomen *Ramsar* -kohteiden tietokantaa juuri kulttuuriperinnön osalta. Muuna yhteistyöhankkeena Metsähallitus osallistui Merialuesuunnitteludirektiiviä toteuttavaan *BalticRIM Interreg* -hankkeeseen¹³ (2017-2020). Myös tämän hankkeen tavoitteena on ollut tunnistaa ja määrittää vedenalaista kulttuuriperintöä.¹⁴

Vesistöjen kulttuuriperinnön näkökulmaa voidaan lisäksi laajentaa koskemaan uudempia maisemarakenteita, kuten edelleen käytössä olevia siltoja. Vuonna 2018 Metsähallitus käynnisti kaikkien hallinnassaan olevien riippusiltojen tarkastusohjelman. Vaikka tavoitteena oli varmistaa käytössä olevien siltojen kuntoa, tehdyt tarkastukset toimivat eräänlaisena inventointina ja tuottivat varsin tarkkaa tietoaineistoa kyseisestä rakennetyypistä.¹⁵

Kokonaisuudessaan vuosina 2014-2020 Metsähallituksen inventoinneissa löytyi 26 uutta arkeologista kohdetta, jotka on merkitty vedenalaisiksi tai -rajaisiksi. Metsähallituksen *PAVE* -tietojärjestelmässä on vuoden 2020 alussa tiedot 316 vedenalaisesta arkeologisesta kohteesta, joista 123:lla on muinaisjäännöstunnus. Näille tiedoille on tehty myös *KIRA-digi* -kärkihankkeen puitteissa erilaisia laatuotoimia ja ne on avattu yleiseen käyttöön. Metsähallituksen kohteisiin on mahdollista tutustua Museoviraston Museoverkko -aineistojen karttapalvelussa.¹⁶

¹³ BalticRIM Interreg -verkkosivusto: <https://www.submariner-network.eu/balticrim>

¹⁴ Kulttuuriympäristöstrategian toteutuminen Metsähallituksessa 2017; Juvonen, Sanna-Kaisa ja Tuula Kurikka. 2016;

¹⁵ Metsähallituksen selvitys riippusilloista. 2018.

¹⁶ Vauramo, Anu. 2020; KIRA-digi. Kulttuuriympäristötiedot yhteiseen käyttöön! -osio. 2016-2018. Verkkosivu:

<http://www.kiradigi.fi/tiedonhallinta-yhteentoimivuus/rakennetun-ympariston-tietorakenteet/kulttuuriymparistotieto.html>



Kuva 6. Vuonna 1907 Kokkolan kaupunginsalmeen rakennettu hirsi- ja kivirakenteinen silta, ns. *punainen silta*. Inventoimaton kohde. Kuva Jouni Mustonen 2020.

2.2 Museovirasto

Museovirasto toimii lakiperusteisesti kulttuurihistoriallisesti arvokkaan ympäristön suojelusta vastaavana viranomaisena, asiantuntijana, tiedon tuottajana ja jakajana. Se on vastannut tarkastelukaudella ainoana viranomaisena koko Manner-Suomen meri- ja sisävesien vedenalaisesta kulttuuriperinnöstä. Museovirasto tekee viranomaistoimintana myös meriarkeologisia kenttätöitä ja toimii tarvittaessa kansallisesti kokoavana organisaationa vesistösidonnaisia kulttuuriperintökohteita koskevissa kysymyksissä, riippumatta siitä sijoittuuko kulloinenkin kohde kuivalle maalle, vesirajaan tai kokonaisuudessaan vedenalaiseen maisemaan.

Vuonna 2014 Museoviraston Muinaisjäännösrekisterin mukaan tunnettiin 1801 vedenalaislöytöä, 1458 eri ikäistä hylkyä, hyllyn osaa tai ruuhaa, sekä 725 kiinteää vedenalaista muinaisjäännöstä. Samanaikaisesti muinaisjäännösten hankerekisterissä oli 57 vedenalaisinventointia. Ongelmaksi koettiin tuolloin vesi- ja ranta-alueiden kohteiden tietopuutteet sekä se ettei ollut laajaa sovittua käsitystä siitä onko kohde muinaismuistolain (295/1963) rauhoittama muinaisjäännös vai ei. Tästä vesirajan kohteiden kirjosta nostettiin esille tuolloin uittorakenteet, laiturit ja sillat, vetomöljät¹⁷, koskiympäristöjen kanavat ja myllyt, niittyjen paisutuspadot, kalastuspaikat sekä teollisuuskohteiden kulttuuriympäristöt. Koskiympäristöt mainitaan myös muinaisjäännösrekisterin kivikautisina irtolöytöpaikkoina.¹⁸

Arkeologinen inventointi on keskeinen tapa selvittää mahdollisista kulttuuriperintökohteista saatavaa informaatiota. Koska kyse on tieteellisin menetelmin suoritetusta kohteiden etsimisestä ja

¹⁷ Tervaveneiden vetotiet eli möljät.

¹⁸ Tikkanen, Sallamaria. 2014.

tarkastamisesta, on tähän ohjeistaminen yksi Museoviraston tärkeimpiä tehtäviä tiedon muodostumisen prosessissa. Museoviraston ensimmäisen kerran vuonna 2013 julkaisema *Suomen arkeologisten kenttätöiden laatuohjeet*, onkin toiminut päivitysten myötä perusaineistona inventointitöitä suorittaville tahoille.¹⁹ Wikipohjainen, päivitettävä *Arkeologisen kulttuuriperinnön opas* on antanut mahdollisuuden syventää maastossa tarvittavia taustatietoja. Oppaassa kuvaillaan muun muassa erilaiset kohdetyypit eli se miltä ne näyttävät ja kerrotaan niiden taustoista.²⁰



Kuva 7. Kuunari Virven pintahylky Luodon-Kokkolan saariston Stockössä. Muinaisjäänösrekisterin kohde nro 1000028582. Kuva Jouni Mustonen 2016.

Museoviraston sisäiseen käyttöön valmistuneeseen *Merellisen kulttuuriperinnön toimintaohjelmaan* (2016) määritellyt tavoitteet olivat vahvasti tiedon tuottamiseen painottuvia. Ohjelmassa yksilöitiin kohteita, mitkä voivat olla vesialueisiin liittyvää kulttuuriperintöä.²¹ Vuonna 2019 valmistunut Historiallisen ajan arkeologisen kulttuuriperinnön toimintaohjelma tukee ja täydentää edelleen tätä aikaisempaa ohjelmaa: ”*Merellinen kulttuuriperintö kohtaa historiallisen ajan arkeologian niin veden alla kuin veden ja maan rajalla rannikolla ja sisämaan vesistöissä*”.²²

Tarkastelukaudella 2014-2020 on nostettu esiin kulttuuriperinnön merkittävyyttä vesialueilla, esimerkkinä *Kulttuuriperinnön huomioiminen virtavesien, kosteikkojen ja ranta-alueiden hankkeissa* -ohje. Kulttuuriperintökäsitys on ollut nopeassa muutoksessa ja samalla on havaittu erilaisten inventointitarpeiden kohdentaminen myös historiallisen ajan kohteisiin. Kosteikkojen ja muiden vesiin liittyvien rajapintojen vähäinen arkeologinen tutkimus on ollut yksi esille nousseista sektoreista.²³

¹⁹ Suomen arkeologisten kenttätöiden laatuohjeet. 2016.

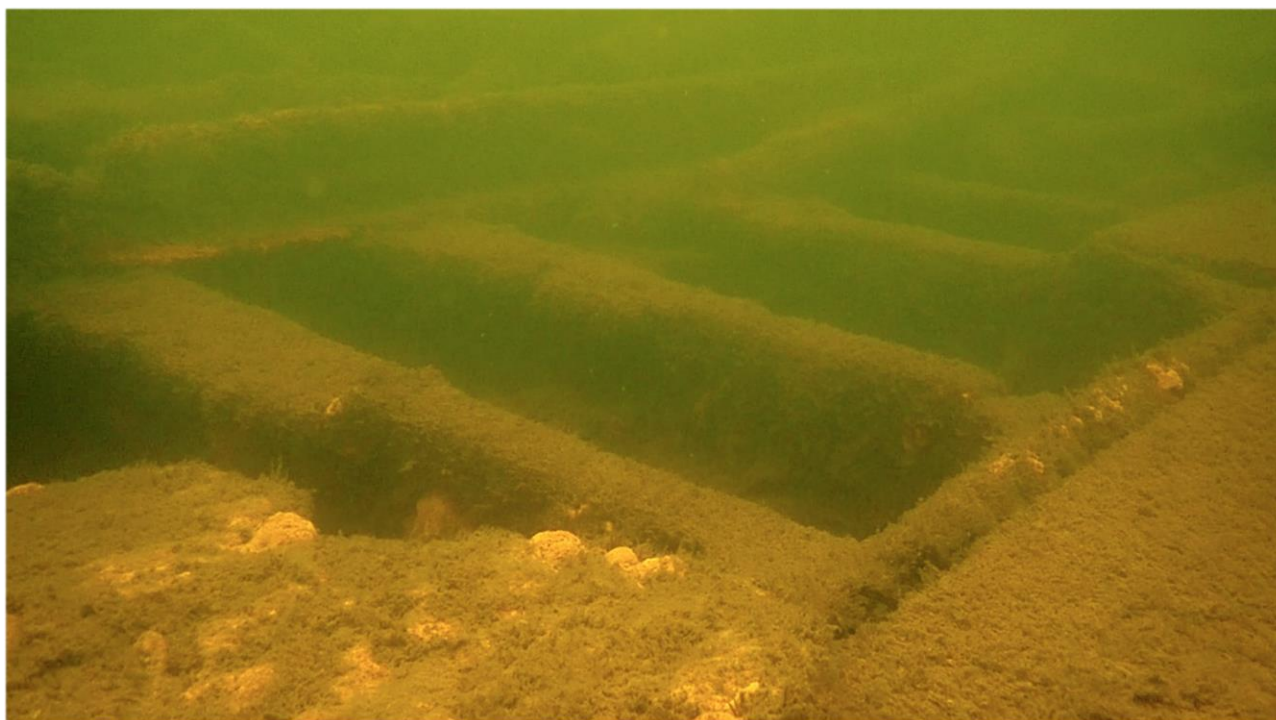
²⁰ Arkeologisen kulttuuriperinnön opas. Museovirasto. Verkkosivusto: <http://akp.nba.fi/start>

²¹ Merellisen kulttuuriperinnön toimintaohjelma 2016 – 2020.

²² Historiallisen ajan arkeologisen kulttuuriperinnön toimintaohjelma 2019–2024.

²³ Kankkunen, Päivi, Timo Kantonen, Juha Maaperä, Maija Matikka ja Sallamaria Tikkanen. 2018.

Museoviraston kulttuuriympäristöpalvelut on tuottanut tarkastelukaudella uutta vedenalaisen kulttuuriperinnön inventointitietoa sekä omina virkatöinään, että ostopalveluina. Yhtenä toteutustapana on ollut monivuotinen vedenalaisen kulttuuriperinnön inventointihanke, ns. sateenvarjohanke, jossa on samalla tutkittu inventointeihin soveltuvia menetelmiä sekä kumppanuuksia. Tällä on pyritty vastaamaan suoraan Kulttuuriympäristöstrategian toimeenpanosuunnitelman tavoitteisiin. Esimerkiksi vuosina 2015-2017 on Museoviraston kenttä- ja virkatöinä kartoitettu noin 30 hylky- tai muuta vedenalaiskohdetta. Samanaikaisesti on ostopalveluina hankittu myös erilaisia vedenalaisinventointeja. Kokonaisuudessaan vuosina 2014-2017 on kartutettu erilaisia kohdetietoja muinaisjäännösrekisteriin 283 kappaletta ja näistä Museoviraston oman merellisen henkilökunnan tallentamia on 251 kappaletta.²⁴



Kuva 8. Näkymä tyypilliseen vedenalaishylkykohteeseen. Vuonna 1905 upotetun höyrylaiva John Graftonin runkorakenteita Luodon-Kokkolan saariston Orrskäretissä. Muinaisjäännösrekisterin kohde nro 1836. Kuva Jouni Mustonen 2017.

Vuosina 2014-2020 Museovirasto on tehnyt ja valmistellut eri yhteistyötahojen kanssa myös joidenkin vähemmän tunnettujen vesirajakohteiden inventointitöitä. Näistä voidaan mainita muun muassa useita sisävesien kohteita, kuten tervaveneiden vetoteitä eli möljiä, koskialueiden tarkastuksia sekä yksi Virolahden historiallisten kivilouhosten ympäristön vedenalaisen kulttuuriperinnön inventointi.²⁵

Vesistöihin liittyvän vuoden 2019 tilannekuvauksen mukaan Museoviraston Muinaisjäännösrekisterissä on vedenalaiskohteita 2100 kappaletta, joista noin 1500 sijaitsee rannikkomaakunnissa. Huomioitavaa on, että myös valtakunnallisesti merkittävien rakennettujen kulttuuriympäristöjen (RKY) joukkoon on inventoitu lukuisia vesialueiden kohteita. Näissä on 71:n kohteen joukko, jonka ympäristön nykyluonteeksi on määritelty merialue. Merellisiksi kulttuuriperintökohteiksi ja teemoiksi voidaan toimintaympäristön perusteella määritellä myös

²⁴ Merellisen kulttuuriperinnön toimintaohjelman 2016 – 2020 seuranta ja raportointi.

²⁵ Museoviraston toiminnan kooste 2014-2020.

sisävesistöihin, virtavesiin sekä maan ja veden rajapintoihin kuuluvia kohteita.²⁶ Katsauksen näihin muodostava *Suomen merellisen kulttuuriperinnön tilannekuvaus* on Museoviraston keväällä 2019 merialuesuunnittelua varten tekemä paikkatietopohjainen kooste. Siinä kuvataan muun muassa millaista merellistä ja vedenalaista kulttuuriperintöä Suomessa on, sekä millaisista kokonaisuuksista se tämänhetkisen tiedon mukaan koostuu.²⁷

Merkittävänä kulttuuriperintökohteita määrittävänä toimena voidaan pitää Museoviraston *Valtakunnallisesti merkittävät arkeologiset kohteet eli VARK* -hanketta. Tämän kolmivuotisen hankkeen arvioidaan valmistuvan vuonna 2022 ja sen tavoitteena on aikaansaada kohdeluettelo, jonka valtioneuvosto voi hyväksyä maankäyttö- ja rakennuslakiin (132/1999) perustuvien valtakunnallisten alueidenkäyttötavoitteiden tarkoittamaksi inventoinniksi. Luettelossa tullaan huomioimaan myös merellistä ja vedenalaista kulttuuriperintöä.²⁸

Museoviraston inventointi- ja tutkimusraportteja on löydettävissä kulttuuriympäristön palveluikkunasta: www.kyppi.fi sekä Museoviraston asianhallintajärjestelmästä: asiat.museovirasto.fi



Kuva 9. Väylämerkit maisemallisena elementtinä. Kuva Jouni Mustonen 2019.

2.3 Väylävirasto

Väylät, väylämerkit ja luotsauspaikat muodostavat vesistöalueillamme merkittävän liikennehistoriallisen kokonaisuuden. Väylävirasto on selvittänyt perinnetoimintansa puitteissa hallinnoimiensa kulttuuriympäristöjen arvoja sekä tietovarantoja. Vuonna 2013 valmistunut Väyläviraston perinnetoimintaselvitys valmisteli vesialueisiin liittyviä linjauksia osana kulttuuriympäristöjä. Tuolloin tehty työ kattoi muun muassa kanavat, museosillat sekä majakat.²⁹

²⁶ Ahonen, Kirsi (kartat), Hilikka Hogstrom, Sinikka Karkkainen, Marianne Lehtimäki, Maija Matikka, Hannu Matikka, Riikka Tevali ja Sallamaria Tikkanen. 2019.

²⁷ Tikkanen, Sallamaria. 2020.

²⁸ Valtakunnallisesti merkittävät arkeologiset kohteet VARK. 2018-2021. Museoviraston kolmivuotinen hanke.

²⁹ Liikenneviraston perinnetoimintaselvitys. 2013.

Syksyllä 2014 hyväksyttiin Väyläviraston ympäristötoimintalinja ja edelleen uudet ympäristöohjelmat vuosina 2015-2018 sekä 2017-2020. Maiseman ja kulttuuriympäristöjen suhteen päätettiin toteuttaa perinnetoimintaselvityksessä esitettyjä toimenpiteitä. Näitä olivat perinnekohteiden inventoinnit, luokittelut ja arvokohteiden valinta (muun muassa sisävesien kohteet ja rautatiesillat) sekä olemassa olevien museokohdekokoelmien arviointi.³⁰ Vuonna 2017 Väylävirasto julkaisi selvityksen *Arvokohteiden kriteerit Liikenneviraston väyläverkolle*. Kyseisessä selvityksessä esitetyn kriteeristön tarkoituksena oli tuottaa tietopohja viraston arvokohteiden valinnalle ja edelleen turvata valittujen kohteiden ominaispiirteet sekä tutkittavuus pitkäjänteisesti ja suunnitelmallisesti yli tavanomaisen huomioon ottamisen tason.³¹



Kuva 11. Talvinen näkymä Ykspihlajan aallonmurtajan apuloistolle. Kuva Jouni Mustonen 2014.

Vuonna 2018 valmistuneessa *Väyläverkon arvokohteiden toimintamalli* -selvityksessä arvioitiin sen hetkisiä toiminnan ongelmakohtia ja muodostettiin esitys jatkossa sovellettavista toimintatavoista. Raportissa todettiin, ettei Väylävirastolla ollut erityisesti kulttuurihistoriallisesti arvokkaita väyläverkon kohteita koskevia lakisääteisiä tehtäviä tai toimivaltaa. Koska arvokohteita koskevat periaatteet olivat hajallaan eri strategioissa ja toimintalinjoissa, ei toimintaa oltu näiltä osin selkeästi määritelty. Väyläviraston yhteistyö Museoviraston ja Metsähallituksen kanssa koettiin näin tarpeelliseksi ja hyödylliseksi.³²

Väylävirasto on luokitellut vesistöihin liittyviin arvokohteisiin muun muassa erilaisia maantie- ja rautatiesilloja, sekä vesiväylyistä kanavat (lokakuussa 2014 noin 50 kpl). Pääosa näistä kanavakohteista sisältyy Museoviraston laatimaan valtakunnallisesti merkittävien rakennettujen kulttuuriympäristöjen luetteloon (RKY). Muista sisävesien historialliseen käyttöön liittyvistä rakenteista mainittiin vuoden 2017 kriteeristöselvityksessä Kainuun möljät ja vetolaitteet. Nämä ovat koskien tai maakannaksien yli järveltä toiselle veneiden siirtoon käytettyjä rakenteita. Näiden ylläpidon vastuu on kuulunut Väylävirastolle Merenkulkulaitokselta tulleen perintönä vuodesta

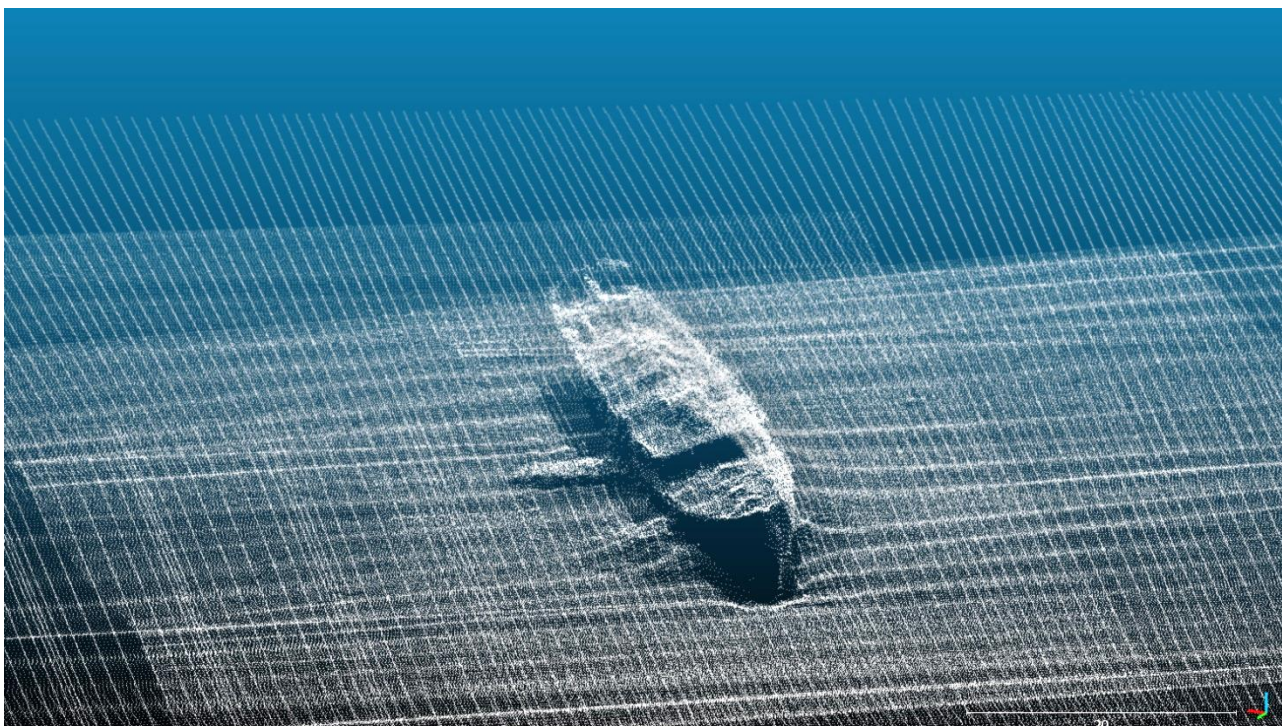
³⁰ Liikenneviraston ympäristötoimintalinja. 2014; Liikenneviraston ympäristöohjelma 2015-2018; Liikenneviraston ympäristöohjelma 2017-2020.

³¹ Hyvärinen, Marketta. 2017, 3.

³² Hyvärinen, Marketta, Niina Onninen, Tapani Peltola ja Jarkko Pirinen. 2018.

2010 alkaen. Tätä aiemmin ne olivat Tie- ja vesirakennuslaitoksen hoidossa. Niistä ei ole kuitenkaan toistaiseksi tehty tarkempaa historiallista inventointia. Merkittävän osan arvokohteista muodostavat merialueiden majakat sekä merimerkit, joita vuoden 2017 selvityksessä mainittiin 145 kappaletta.³³

Vuonna 2015 käynnistettiin sisävesiväyliin liittyvien arvokohteiden inventointi Kymijoen vesistöalueella. Inventointi jatkui vuosina 2016-2017 Vuoksen, Kokemäenjoen ja Oulujoen vesistöalueilla. Lisätarpeena todettiin tuolloin kohdetietojen täydentäminen valokuvaamalla.³⁴ Kohteiden kuvaus suoritettiin sittemmin vuosina 2018-2019. Sisävesien inventoinnin yhteydessä syntynyt aineisto toimii tulevan kohteiden arvonmäärityksen pohja-aineistona³⁵



Kuva 10. Merenmittausaineistoa on voitu hyödyntää arkeologisten kulttuuriperintökohteiden paikallistamisessa ja tunnistamisessa. Saksalaisen sukellusveneen vuonna 1916 upottama höyrylaiva Wellamo lepää 40-50 metrin syvyydessä Pohjanlahdella. Muinaisjäänösrekisterin kohde nro 1847. Pistepilviaineisto Väylävirasto 2018; mallinnus Jouni Mustonen 2018.

Väylävirasto julkaisi vuonna 2017 digitaalisen *Aikamatkalla Suomessa* -tarinakartan. Karttaan on kerätty liikenneverkkoihin liittyvien arvokohteiden tietoja ja se toimii näin perustietopankkina.³⁶ Koottujen tietovarantojen avaamisesta on tullut tarkastelukaudella osa Väyläviraston normaalia toimintaa. Tehdyt merikartoitukset ja näiden yhteydessä koostuneet mittausaineistot ovat antaneet mahdollisuuden tarkastella vedenalaista maisemaa sekä mahdollisia kulttuuriperintökohteita uudella tavalla. Avointa dataa ja merikartoitusaineistoja voidaan lisäksi hyödyntää suoraan kulttuuriperintökohteiden inventointiaineistona. Kartoitusten perusteella joitakin selvästi havaittavia hylkykohteita on myös ilmoitettu Museovirastolle. Tarkistettuja kohteiden tietoja on löydettävissä Museoviraston kulttuuriympäristön palveluikkunasta: www.kyppi.fi.³⁷

³³ Hyvärinen, Marketta. 2017, 12, 45-47.

³⁴ Hyvärinen, Marketta. 2017, 12, 45-47.

³⁵ Koistinen, Jarmo. 2020.

³⁶ Aikamatkalla Suomessa. Väyläviraston vuonna 2017 julkaisema tarinakartta.

³⁷ Liikennevirasto. 2016. 16; Mustonen, Jouni. 2020a.

3 YHTEISTYÖ

Mittavaa virastojen ja eri toimijoiden välistä inventointiyhteistyötä on tehty jo ennen vuosien 2014-2020 tarkastelujaksoa. Esimerkkinä Museovirasto ja Merenkulkuhallitus aloittivat vuonna 1996 merenkulun rakennusperinnön inventointityön. Työn valmistuttua kesällä 2000, oli kenttätöiden avulla kartoitettu 216 merkittävämpää väylähistoriallista kohdetta sekä kymmenittäin kummeleita, loistoja sekä muita merimerkkejä. Maastossa oli tutkittu lisäksi esiselvitysten perusteella kiinnostaviksi havaittuja alueellisia kokonaisuuksia.³⁸ Aikaisemmista yhteistyösopimuksista voidaan mainita myös vuonna 2003 allekirjoitettu Metsähallituksen ja Museoviraston välinen sopimus³⁹

Pitkäaikaisten yhteistyömuotojen pohjalta on voitu rakentaa useita uusia toimintatapoja. Väylävirasto ja Museovirasto solmivat vuonna 2014 yhteistyösopimuksen, jonka tavoitteisiin kuului muun muassa kulttuuriperinnön kestävän hoidon ja käytön sekä sitä koskevan tiedon lisäämisen edistäminen.⁴⁰ Myös Metsähallitus ja Väylävirasto ovat solmineet vuonna 2017 yhteistyösopimuksen, jossa on oma alaryhmänsä kulttuuriperintökohteiden asioille.⁴¹

Hankkeet

Museovirasto on osallistunut tarkastelukautena ja toimintaohjelmansa mukaisesti useaan tutkimushankkeeseen. Helsingin yliopiston kanssa toteutettiin vuosina 2015-2018 *Lost Inland Landscapes* – monitieteellinen tutkimushanke. Tässä Saimaan sisävesiä koskevassa hankkeessa tehtiin kansainvälistä yhteistyötä ja sen tavoitteena oli vedenpinnan alle jääneiden kivikauden asutusten merkkien paikantaminen.⁴² EU -rahoitteiseen kolmivuotiseen *BALTACAR* - tutkimushankkeeseen osallistui Museoviraston lisäksi useita toimijoita Suomesta, Ruotsista sekä Virosta.⁴³ Hankkeen tavoitteena on ollut muun muassa kehittää vedenalaisen kulttuuriperinnön saavutettavuutta. Hanke käynnistyi 2017 Suomenlahden alueille sijoittuvilla hylkykohteilla, joissa tuotettiin uutta tietoa mm. kohteita kolmiulotteisesti mallintamalla.⁴⁴

BalticRIM Interreg -hanke kokosi vuosina 2017-2020 yhteistyöhön Itämeren maiden kansallisia kulttuuriperintövirastoja, tutkijoita sekä merialuesuunnittelijoita. Suomesta hankkeessa oli mukana eri tavoin Museoviraston lisäksi Metsähallitus, Turun yliopisto, Ålands Landskapsregering Kulturbyrå, Kymenlaakson Liitto sekä Sukeltajaliitto ry. Kansallisten kenttätöiden avulla kartoitettiin ja tuotettiin Suomen merialueilta uutta kulttuuriperintötietoa.⁴⁵

Merialueiden kulttuuriperinnön tarkasteluun voidaan ottaa uusia näkökulmia Metsähallituksen koordinoimasta ja Suomen ja Ruotsin yhteistyönä tekemästä *Boudless Bothnian Bay* -hankkeesta (2011-2014). Tässä koottiin tietoa Perämeren alueen satamista ja vierailukohteista. Selvitys on inventoinniksi yleisluontoinen, mutta antaa erinomaisen kuvan satama-alueiden kulttuuriperinnön

³⁸ Nyman, Harri. 2009, 5-14.

³⁹ Vauramo, Anu. 2020.

⁴⁰ Hyvärinen, Marketta. 2017.

⁴¹ Vauramo, Anu. 2020.

⁴² *Lost Inland Landscapes* 2015-2018.

⁴³ *BALTACAR* -hanke. Baltic History Beneath Surface 2017-2020.

⁴⁴ Merellisen kulttuuriperinnön toimintaohjelman 2016 – 2020 seuranta ja raportointi.

⁴⁵ Merellisen kulttuuriperinnön toimintaohjelman 2016 – 2020 seuranta ja raportointi; BalticRIM verkkosivusto; Museovirasto. 2020. Kansainvälisiä yhteistyöhankkeita.

potentiaalista Skellefteåsta Kokkolaan ulottuvalla alueella. Selvitys kattaa kokonaisuudessaan 111 kohdetta.⁴⁶

Metsähallituksen *Freshabit Life IP* -hanke on poikkitieteellinen, se alkoi vuonna 2016 ja jatkuu edelleen vuoteen 2022 saakka. Siinä tarkastellaan vesistöihin liittyvien luonto-, kulttuuri- ja virkistysarvojen kautta avautuvia uusia mahdollisuuksia. Yhtenä hankkeen osana toteutettiin vuonna 2016 Vanajaveden kulttuuriperintöpotentiaalin esiselvitystyö Museoviraston Arkeologisten kenttäpalveluiden kanssa. Tällöin koottiin ja analysoitiin eri organisaatioiden tuottamaa sekä säilyttämää aineistoa Kanta-Hämeen ja Pirkanmaan järvien kulttuuriperintöpotentiaalin selvittämiseksi. Itse hankkeessa ei kuitenkaan tehty maastoinventointeja.⁴⁷

Kansallinen Ramsar -kosteikkotoimintaohjelma 2016-2020

Valtioneuvosto hyväksyi Suomen Ramsar -kosteikkotoimintaohjelman vuosille 2016-2020. Metsähallitus on toiminut laajan eri tahoja edustavan Suomen Ramsar -työryhmän sihteerinä ja asiantuntijana muun muassa kulttuuriperinnön osalta. Toimenpideohjelman tavoitteina on ollut kulttuuriperinnön parempi tunnistaminen asianosaisilla vesistökohteilla sekä riittävä tieto vedenalaisesta kulttuuriperinnöstä. Kulttuuriperintökohteita koskevan selvityksen loppuraportin (2018) mukaan tietoja on kerätty pääasiassa kansallisten viranomaisten tietokannoista ja tarkoituksena on ollut muodostaa kokonaisarvio kosteikkojen kulttuuriperinnön osalta. Selvityksessä nostetaan esille kymmenen Ramsar -aluetta, joilla tulisi tehdä tarkempi selvitys arkeologisesta kulttuuriperinnöstä ja kansanomaisesta rakentamisesta.⁴⁸

Muita yhteistyömuotoja

Suomessa saatettiin voimaan vuonna 2017 kulttuuriperinnön yhteiskunnallista merkitystä koskeva Euroopan neuvoston puiteyleissopimus, niin sanottu *Faron sopimus*⁴⁹. Museovirasto valmisteli liittymistä Suomen Kotiseutuliitto ry:n kanssa tekemällä taustaselvityksen vuosina 2014-2015. Selvitysraportissa esitettiin kestävä kulttuuriperintötyön toimintatapoja ja yhtenä näistä oli tiedon avaaminen sekä joukkoistaminen.⁵⁰ Yleissopimusta mukailleen erilaiset yhteisöt, kansalaiset ja harrastajat ovatkin merkittävä voimavara tiedon muodostumisen prosessissa. Varsinkin vedenalaisten kohteiden osalta harrastesukeltajien kanssa tehtävä yhteistyö on noussut esiin uusimmissa toimintaohjelmissa. Myös uusien alueellisten vastuumuseoiden, erikoismuseoiden ja Museoviraston välisten yhteistyösopimusten päivittämisen yhteydessä voidaan tarkastella työnjakoa vesistöjen kulttuuriympäristöjen parissa.⁵¹

Uudistettu museolaki astui voimaan 1.1.2020. Tämän mukaan nimettiin 32 alueellista vastuumuseota. Uuden museolain mukaan alueellisten vastuumuseoiden yhdeksi keskeiseksi tehtäväosa-alueeksi on määritelty kulttuuriympäristötehtävä. Alueelliset vastuumuseot vastaavat osaltaan myös vedenalaisesta ja merellisestä kulttuuriperinnöstä yhdessä Museoviraston kanssa

⁴⁶ Pannula, Milla, Atte Raninen, Heini Rosenqvist, Mirva Leppälä, Tauno Kohonen ja Tommi Kohonen. 2014.

⁴⁷ Koivisto, Satu. 2016.

⁴⁸ Kulttuuriympäristöstrategian toteutuminen Metsähallituksessa 2017; Juvonen, Sanna-Kaisa ja Tuula Kurikka, Tuula. (toim.) 2016; Tuovinen, Tapani. 2018.

⁴⁹ SopS 50/2018. <https://www.finlex.fi/fi/sopimukset/sopsteksti/2018/20180050>

⁵⁰ Kauppi, Petja, Pauliina Latvala, Hannu Matikka ja Ulla Salmela. 2015, 66.

⁵¹ Merellisen kulttuuriperinnön toimintaohjelma 2016 – 2020. Kohta 2.6: Yhteistyö ja kumppanuus.

sovitun työnjaon pohjalta, päävastuun vedenalaisesta kulttuuriperinnöstä pysyessä Museovirastolla. Tavoitteena on ollut alueellisen kokonaisvastuun kehittäminen ja parantaminen. Tiedon muodostumisen kannalta kokonaisvaltainen alueellinen työ luo näin uusia mahdollisuuksia kulttuuriperinnön suojeluun ja kulttuuriympäristötiedon riittävään sekä laadukkaaseen saatavuuteen.⁵²

Tiedon avaamisen ja joukkoistamisen mahdollistavina esimerkkeinä voidaan mainita kaksi digitalisaatiota hyödyntävää hanketta. Hallituksen *KIRA-digi* kärkihankkeen *Kulttuuriympäristötiedot yhteiseen käyttöön!* -osion tavoitteena oli avata valtion maa- ja vesialueiden kulttuuriperintötiedot kaikille. Hankkeen toteuttajina olivat Suomen ympäristökeskus SYKE, Metsähallitus ja Museovirasto.⁵³

Viimeisimpänä laajana yhteistyönä toteutettu Itämeri.fi -sivusto on Suomen ympäristökeskuksen koordinoima ja sen alle on kerätty useiden suomalaisten laitosten tuottamaa tietoa, muun muassa merellisestä ja vedenalaisesta kulttuuriperinnöstä. Sivuston kautta on mahdollista hyödyntää opetusmateriaalia sekä datapalveluiden kautta myös avointa dataa Itämerestä.⁵⁴



Kuva 12. Proomu vesijättömaalla. Maannousu voi muokata maisemaa hyvin nopeasti ja yhteisöjen tieto on usein korvaamatonta tämänkaltaisten alueiden kulttuuriperintökohteita tunnistettaessa. Satama-alueen puutavaran lastauksessa käytetty proomu Kokkolan Torsörenissä. Muinaisjäännösrekisterin kohde nro 1000032451. Kuva Jouni Mustonen 2017.

⁵² Mustonen, Jouni. 2020b; Tikkanen, Sallamaria. 2020.

⁵³ KIRA-digi. Kulttuuriympäristötiedot yhteiseen käyttöön! -osio. 2016-2018.

⁵⁴ Itämeri.fi. Poikkieteellinen verkkosivusto: <https://itameri.fi/fi-FI>

4 MAISEMA VESIRAJASSA 2020

BalticRIM -hankkeen yhteydessä on kehitetty määritelmä vedenalaisesta maisemasta. Siinä todetaan muun muassa seuraavasti: *Vedenalainen maisema koostuu ympäristöllisistä tekijöistä, luonnon elementeistä sekä floorasta ja faunasta ja ihmisen jättämistä vedenalaisista jäljistä, kuten hylyistä, meritaistelupaikoista, väylistä, satamapaikoista, merellisen teollisuuden jättämistä jäljistä sekä uskonnon harjoittamiseen liittyvistä jäänteistä ja asutushistorian yleisistä jäljistä.*⁵⁵

Kulttuuriympäristöstrategia ja sen toimeenpanosuunnitelma 2014-2020 on vaikuttanut merkittävästi 2020 -luvulle tultaessa vesialueiden kulttuuriympäristöjä tai vesirajaa koskevaan määrittelyyn. Keskeiset toimijat Museovirasto, Metsähallitus ja Väylävirasto ovat sitoutuneet vahvasti vesialueiden kulttuuriperintökohteiden inventointiteeman toteuttamiseen. Tämän selvityksen perusteella voidaan todeta, että on tuotettu monialaisesti ja poikkitieteellisesti merkittäväksi katsottava määrä uutta tietoa. Tämän saavutetun uuden tiedon ja yhteistyömuotojen kokemusten perusteella voidaan jatkossa tukea myös merialuesuunnittelua sekä rannikkostrategian toteuttamista.

Tähän selvitykseen liittyvä *Maisema vesirajassa* -seminaari järjestetään syksyllä 2020. Kansallisessa seminaarissa luodaan katsaus vedenalaisen ja -rajaisen kulttuuriperinnön suojelun teemoihin sekä nykytilaan, haasteisiin ja tulevaisuuteen.



Kuva 13. Modernia kulttuurimaisemaa, Ykspihlajan syväsatama ja suurteollisuusalue. Kuva Jouni Mustonen 2019.

⁵⁵ Ahonen, Kirsi (kartat), Hilka Högström, Sinikka Kärkkäinen, Marianne Lehtimäki, Maija Matikka, Hannu Matikka, Riikka Tevali ja Sallamaria Tikkanen. 2019, 46.

LÄHDELUETTELO

Kuvat kirjoittajan, ellei toisin mainita.

Painetut lähteet ja kirjallisuus

Ahonen, Kirsi (kartat), Hilikka Högström, Sinikka Kärkkäinen, Marianne Lehtimäki, Maija Matikka, Hannu Matikka, Riikka Tevali ja Sallamaria Tikkanen. 2019. Suomen merellisen kulttuuriperinnön tilannekuvaus. Helsinki: Museovirasto.

Historiallisen ajan arkeologisen kulttuuriperinnön toimintaohjelma 2019–2024. 2019. Helsinki: Museovirasto.

Hyvärinen, Marketta. 2017. Arvokohteiden kriteerit Liikenneviraston väyläverkolle. Helsinki: Liikennevirasto.

Hyvärinen, Marketta, Niina Onninen, Tapani Peltola ja Jarkko Pirinen. 2018. Väyläverkon arvokohteiden toimintamalli. Helsinki: Liikennevirasto.

Juvonen, Sanna-Kaisa ja Tuula Kurikka. (toim.) Suomen Ramsar -kosteikkotoimintaohjelma 2016–2020. 2016. Ympäristöministeriön raportteja 21/2016. Helsinki: Ympäristöministeriö.

Kankkunen, Päivi, Timo Kantonen, Juha Maaperä, Maija Matikka ja Sallamaria Tikkanen. 2018. Ohje. Kulttuuriperinnön huomioiminen virtavesien, kosteikkojen ja ranta-alueiden hankkeissa. Helsinki: Museovirasto.

Kauppi, Petja, Pauliina Latvala, Hannu Matikka ja Ulla Salmela. 2015. Kohti kestäväää kulttuuriperintötyötä: Taustaselvitys Faron yleissopimuksen voimaansaattamiseksi Suomessa. Helsinki: Museovirasto.

Koivisto, Satu. 2016. Kulttuuriperintöpotentiaalnin esiselvitys Kanta-Hämeen ja Pirkanmaan järvillä. Freshabit Life IP -hanke, Vanajavesikeskuksen kohdealueet. Helsinki: Museovirasto.

Liikennevirasto. 2016. Väylä vastuullisuuteen: Yhteiskuntavastuuraportti 2015. Helsinki: Liikennevirasto.

Liikenneviraston perinnetoimintaselvitys. 2013. Helsinki: Liikennevirasto.

Liikenneviraston ympäristötoimintalinja. 2014. Liikenneviraston toimintalinjoja 1/2014. Helsinki: Liikennevirasto.

Liikenneviraston ympäristöohjelma 2015-2018. 2015. Liikenneviraston toimintalinjoja 3/2015. Helsinki: Liikennevirasto.

Liikenneviraston ympäristöohjelma 2017-2020. 2017. Liikenneviraston toimintalinjoja 2/2017. Helsinki: Liikennevirasto.

Merellisen kulttuuriperinnön toimintaohjelma 2016 – 2020. 2016. Helsinki: Museovirasto.

Merellisen kulttuuriperinnön toimintaohjelman 2016 – 2020 seuranta ja raportointi. 2018. Helsinki: Museovirasto.

Metsiin kadonneet: Valtion metsien kulttuuriperintökohteiden inventointihanke 2010-2015. 2016. Helsinki: Metsähallitus.

Metsähallitus. 2015. Metsähallituksen julkisten hallintotehtävien tilinpäätös ja toimintakertomus 2014. Vantaa: Metsähallitus.

Metsähallitus. 2016. Metsähallituksen julkisten hallintotehtävien tilinpäätös ja toimintakertomus 2015. Vantaa: Metsähallitus.

Metsähallituksen selvitys riippusilloista. 2018. Vantaa: Metsähallitus.

Metsähallituksen vuosi 2014. 2015. Toimintakertomus. Vantaa: Metsähallitus.

Metsähallituksen vuosi ja vastuullisuus 2016. 2017. Vuosikertomus. Vantaa: Metsähallitus.

Nieminen, Inga. 2014. Kolarin pohjoisosan kulttuuriperintöinventointi 2014. Vantaa: Metsähallitus.

Nyman, Harri. 2009. Meriväylien rakennusperintö. Helsinki: Museovirasto.

Opetus- ja kulttuuriministeriö ja ympäristöministeriö. 2015. Kulttuuriympäristö yhteisenä voimavarana: Kulttuuriympäristöstrategian toimeenpanosuunnitelma 2014-2020. Helsinki: Opetus- ja kulttuuriministeriö ja ympäristöministeriö.

Pannula, Milla, Atte Raninen, Heini Rosenqvist, Mirva Leppälä, Tauno Kohonen ja Tommi Kohonen. 2014. Perämeren kohdekirja. [S.l.]: Metsähallitus luontopalvelut & Skellefteån kunta.

Suomen arkeologisten kenttätöiden laatuohjeet. 2016. Helsinki: Museovirasto.

Suomi. Opetus- ja kulttuuriministeriö ja ympäristöministeriö. 2014. Kulttuuriympäristöstrategia 2014-2020: Valtioneuvoston periaatepäätös 20.3.2014. Helsinki: Opetus- ja kulttuuriministeriö ja ympäristöministeriö.

Taivainen, Jouni. 2016. Kulttuuriperintöinventointi, Kolari 2016, Suur-Teuravuoman alue. Vantaa: Metsähallitus.

Taivainen, Jouni. 2017. Kulttuuriperintöinventointi, Kolari-Pello 2017, Naamijoen valuma-alue. Vantaa: Metsähallitus.

Takala, Esa Eetu. 1897. Muinaismuistoja Pietarsaaren kihlakunnan suomalaisesta osasta. Helsinki: Suomen muinaismuistoyhdistys. Saatavilla 1.3.2020
https://www.kyppi.fi/palveluikkuna/raportti/read/asp/r_raportti_det.aspx?RAPORTTI_ID=146369

Tuovinen, Tapani. 2018. The cultural heritage of the Ramsar wetlands in Finland. Vantaa: Metsähallitus.

Painamattomat lähteet

Kulttuuriympäristöstrategian toteuttaminen Metsähallituksessa 2015-2016. 2017. Raportti ympäristöministeriölle. Vantaa: Metsähallitus.

Kulttuuriympäristöstrategian toteutuminen Metsähallituksessa 2017. 2018. Raportti ympäristöministeriölle. Vantaa: Metsähallitus.

Maisema vesirajan alla 2009. Seminaari vedenalaisesta maisemasta 2.10.2009 Kulttuuritalon auditoriossa Helsingissä. Ilmoitus ja seminaariohjelma. Järjestäjät: Metsähallitus, Museovirasto, ICOMOSin Suomen osasto ry, Suomen RAMSAR työryhmä sekä Turun yliopiston kulttuurituotannon ja maisematutkimuksen laitos.

Museoviraston toiminnan kooste 2014-2020. 2020. Hankkeet ja niihin liittyvät tärkeimmät julkaisut ja raportit. Helsinki: Museovirasto.

Mustonen, Jouni. 2020a. Toiminnan arkisto: Merikartoitusaineistojen taustaselvitysten työaineisto. Kokkola: K.H. Renlundin museo.

Mustonen, Jouni. 2020b. Toiminnan arkisto: Alueelliset vastuumuseot: Työaineisto. Kokkola: K.H. Renlundin museo.

Tikkanen, Sallamaria. 2014. Vesi- ja ranta-alueiden kulttuuriperintö. Museoviraston osallistuminen vesistökuunnostushankkeisiin. Vesistökuunnostusten neuvottelupäivät 30.10.2014. SYKE, auditorio Lauujoutsen.

Online -lähteet

Aikamatkalla Suomessa. Verkkosivusto. <https://vayla.fi/kartat/aikamatkalla-suomessa> Väyläviraston vuonna 2017 julkaissu tarinakartta.

Arkeologisen kulttuuriperinnön opas. Museovirasto. Verkkosivusto: <http://akp.nba.fi/start>

BALTACAR -hanke. Baltic History Beneath Surface 2017-2020. Muinsuskaitseamet, Museovirasto, sukelluskoulu Adrianto, Lääne-Eesti turism, Sjöhistoriska Museet, Haningen kunta, sukelluskoulu Aalto & Ahvenanmaan Museibyrån. Verkkosivusto: <https://projectbaltacar.eu/>

BalticRIM Interreg -hankkeen verkkosivusto: <https://www.submariner-network.eu/balticrim>

Freshabit LIFE IP -hankkeen verkkosivusto: <https://www.metsa.fi/freshabit> Metsähallituksen koordinoima vesistöluontohanke.

Itämeri.fi. Poikkiteollinen verkkosivusto: <https://itameri.fi/fi-FI> Toteuttajina Ahvenanmaan maakuntahallitus, Geologian tutkimuskeskus, Ilmatieteen laitos, Merialuesuunnittelu, Metsähallitus, Luonnonvarakeskus, Museovirasto, Suomen ympäristökeskus/merikeskus, Turun yliopiston Brahea-keskus/Merenkulkualan koulutus- ja tutkimuskeskus.

KIRA-digi. Kulttuuriympäristötiedot yhteiseen käyttöön! -osio. 2016-2018. Museovirasto, Metsähallitus ja Suomen ympäristökeskus SYKE. Verkkosivu: <http://www.kiradigi.fi/tiedonhallinta-yhteentoimivuus/rakennetun-ympariston-tietorakenteet/kulttuuriymparistotieto.html>

Lost Inland Landscapes 2015-2018. Eteläisen Saimaan vedenpinnan alle jääneet kivikautiset asuinpaikat. University of Helsinki. Verkkosivu: <https://researchportal.helsinki.fi/fi/projects/lost-inland-landscapes>

Museovirasto 2020. Kansainvälisiä yhteistyöhankkeita. Verkkosivu: <https://www.museovirasto.fi/fi/tietoa-meista/kansainvalinen-toiminta/kansainvalisia-yhteistyohankkeita>

Valtakunnallisesti merkittävät arkeologiset kohteet VARK. 2018-2021. Museoviraston kolmivuotinen hanke, jossa määritellään manner-Suomen merkittävimmät arkeologiset kohteet. Verkkosivu: <https://www.museovirasto.fi/fi/kulttuuriymparisto/arkeologinen-kulttuuriperinto/valtakunnallisesti-merkittavat-arkeologiset-kohteet-vark>

Muut lähteet.

Koistinen, Jarmo. Väylävirasto: Kirjallinen tiedoksianto 18.5.2020

Tikkanen, Sallamaria. 2020. Museovirasto: Kirjallinen tiedoksianto 28.4.2020.

Vauramo, Anu. 2020. Metsähallitus: Kirjallinen tiedoksianto 30.4.2020.

