

Ennallistamissuunnitelman valmistelun kick-off 12.11.



Ympäristöministeriö
Miljöministeriet
Ministry of the Environment

#ennallistamisasetus



Mitä on ennallistaminen ja kuinka kansallinen ennallistamissuunnitelma laaditaan

Ympäristöneuvos Päivi Gummerus-Rautiainen



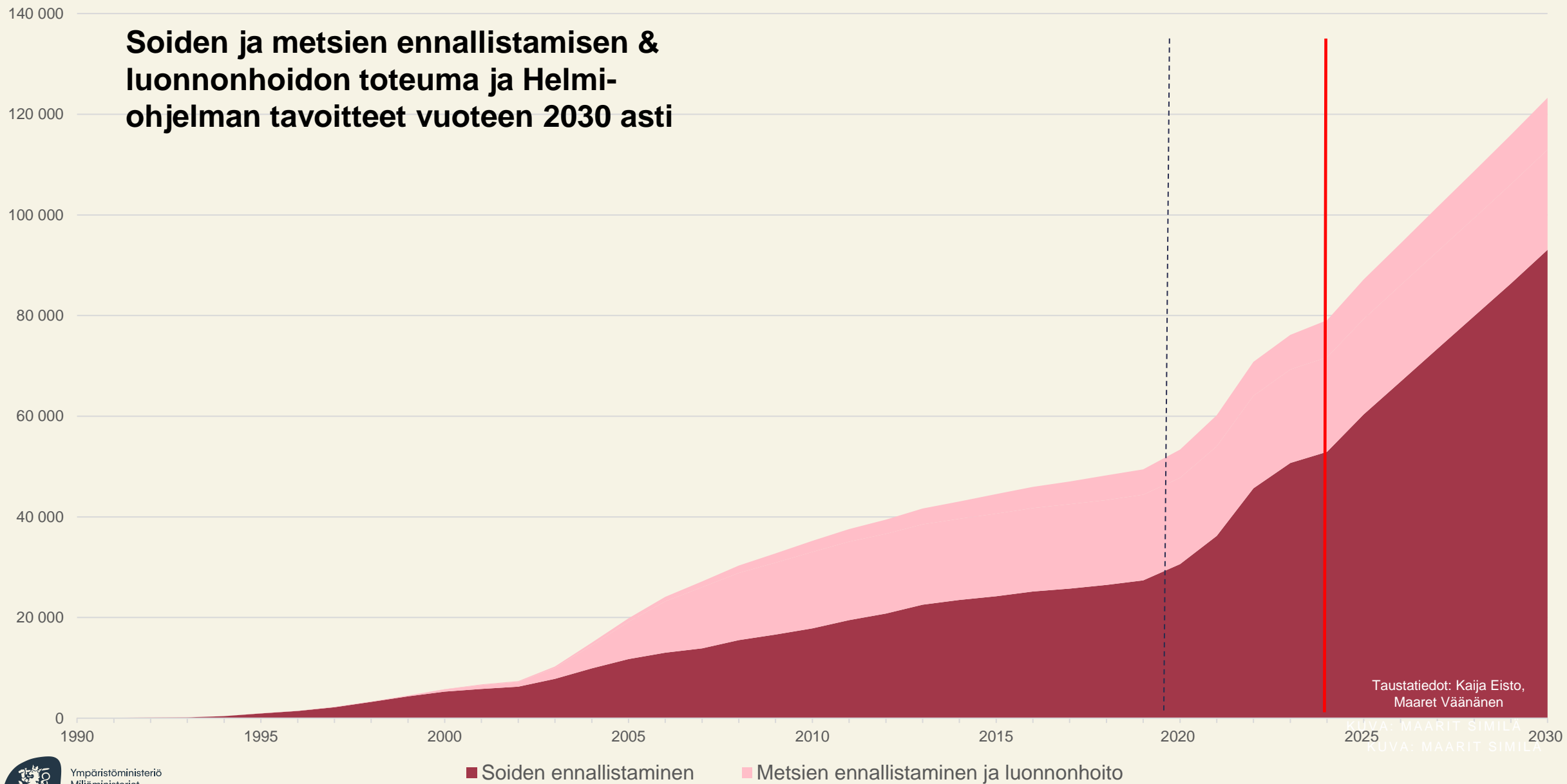
**Ennallistamisella
tarkoitetaan sellaisia
elinympäristöjen
kunnostus- ja
luonnonhoitotoimia, joilla
luonnon tila paranee.**



Esimerkkinä Helmi-elinympäristöohjelma:

- Suojellaan ja ennallistetaan arvokkaita soita, mikä parantaa suoluonnon monimuotoisuutta ja hillitsee ilmastonmuutosta.
- Kunnostetaan arvokkaita lintuvesiä ja tehdään uusia lintukosteikoita sekä pyydetään haitallisia vieraslajeja minkkejä ja supikoiria eli tehdään toimia, jotka auttavat uhanalaisia kahlaajia ja vesilintuja.
- Kunnostetaan ja hoidetaan perinnebiotooppeja pitkäkestoisesti laiduntaen tai niittäen
- Ennallistetaan ja hoidetaan metsäisiä elinympäristöjä parantamalla metsätalouden yksipuolistamia ja umpeenkasvun heikentämiä elinympäristöjä.
- Kunnostetaan pienvesiä kuten lähteitä ja puroja sekä umpeenkasvaneita rantaelinympäristöjä. Esimerkiksi virtavesien kunnostaminen auttaa vaelluskaloja.

Soiden ja metsien ennallistamisen & luonnonhoidon toteuma ja Helmi-ohjelman tavoitteet vuoteen 2030 asti



Taustatiedot: Kajja Eisto,
Maaret Väänänen

KUVA: MAARIT SIMILÄ
KUVA: MAARIT SIMILÄ

Miksi ennallistamisasetus tarvitaan?

- Suomessa on tehty pitkään työtä luonnon monimuotoisuuden edistämiseksi. Kuitenkin luonto köyhtyy yhä. Suurin syy siihen on elinympäristöjen väheneminen ja niiden laadun heikkeneminen.
- Eliölajeista joka 9. on uhanalainen ja luontotyypeistä lähes puolet
- Ilmaston lämpeneminen kiihdyttää luonnon köyhtymistä. Toisaalta monet luonnon monimuotoisuutta vahvistavat toimet kasvattavat ja ylläpitävät hiilinieluja ja -varastoja



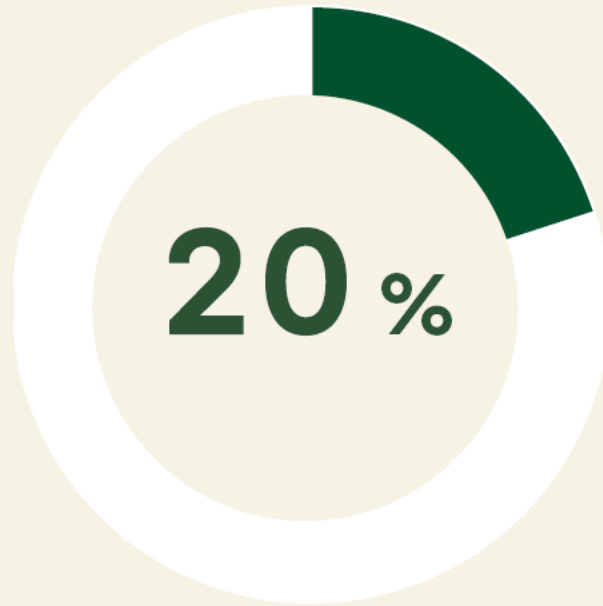
Mikä on ennallistamisasetus ja kuinka kansallinen ennallistamis- suunnitelma laaditaan?



Ennallistamisasetuksen päätavoitteet

Ennallistamis-
toimenpiteet
kattavat

2030



Unionin maa-
ja merialueet

2050



Kaikki ennallistamisen
tarpeessa olevat
ekosysteemit

Ennallistamisasetuksen keskeinen sisältö

Olemassa olevan lainsäädännön toimeenpanon tehostaminen

Artikla 4 ja 5 Maa-, rannikko- ja makean veden ekosysteemien sekä meriekosysteemien luonnon tilan parantaminen (= ennallistaminen) ja palauttaminen sekä turvaaminen
Luonto- ja lintudirektiiviin, vesipuitedirektiiviin ja meristrategiadirektiiviin toimeenpanon tehostaminen

EU:n biodiversiteettistrategian toimeenpano

Artikla 8 Kaupunkiympäristöjen viher- ja latvuspeitteisyyden turvaaminen ja lisääminen

Artikla 9 Jokien luonnollisten yhteyksien ja niihin liittyvien tulvatasanteiden luonnollisten toimintojen ennallistaminen

Artikla 10 Pölyttäjäkantojen positiivisen kehityksen varmistaminen

Artikla 11 Maatalousympäristöjen luonnon monimuotoisuudelle tärkeiden rakennepiirteiden vahvistaminen ja turvepeltojen vettäminen

Artikla 12 Metsäluonnon monimuotoisuudelle tärkeiden rakennepiirteiden vahvistaminen

Artikla 13 3 miljardin puun istuttaminen EU:ssa



Nostoja ennallistamisasetuksesta

- EU:n luontopolitiikkaan ennallistamisasetus tuo vakautta ja jatkuvuutta aina vuoteen 2050 saakka
- Vaikutukset ja kustannukset arvioitavissa vasta kun toimeenpanon keinot päätetty. Suomessa hyvää priorisointiosaamista. Toimien vaikuttavuuden varmistaminen tärkeää myös jatkossa.
- Tavoitteita tulossa kattavasti kaikkiin ekosysteemeihin
- Tuo väistämättä muutoksia eri sektorien toimintaympäristöihin



Kansallinen ennallistamissuunnitelma

- Suunnitelman laatimiselle on asetettu kahden vuoden aikaraja asetuksen voimaantulosta, jonka jälkeen komissiolle on varattu kuuden kuukauden aika esittää huomionsa, jotka jäsenmaiden on otettava huomioon
- Työ on alkanut esiselvitysten laadinnalla ja loppuun varataan aikaan poliittiselle päätöksenteolle
- Suunnitelma laaditaan valtioneuvostossa ympäristöministeriön johdolla
- Sidosryhmät voivat osallistua koko valmistelun ajan



Ennallistamissuunnitelmaan kootaan:

- Toimenpiteet luontotyyppien tilan selvittämiseksi niiden koko pinta-alalla
- Ennallistettavien alueiden määrä ja kuvaus ennallistamistoimenpiteistä
- Tiedot toimenpiteistä, joilla turvataan saavutettu hyvä tila alueilla, joilla riittävä laatu on jo saavutettu
- Ennallistamistoimenpiteiden käyttöönoton aikataulu
- Ennallistamisen kohteena olevien alojen seuranta sen varmistamiseksi, että veloitteet ja tavoitteet täyttyvät
- Tiedot ennallistamistoimenpiteet varmistavista tarvittavista säännöksistä
- Arvio ennallistamistoimenpiteiden sosioekonomisista vaikutuksista ja hyödyistä
- Arvio rahoitustarpeista



Sidosryhmä- yhteistyö

Erillisen osallistamissuunnitelman mukaisesti

Biodiversiteettiohjausryhmä



Biodiversiteettityöryhmä

Kansliapäällikön vetämä ohjausryhmä

Projektiryhmä
Teemaryhmien puheenjohtajat

Maa- ja sisävesiluontotyypit sekä lajien elinympäristöt (4 Art.)
ja virtavedet sekä tulvatasanteet (9 Art.)

Meriluonnon tilan parantaminen
(5 Art.)

Kaupunkiympäristöt (8 Art.)

Maatalousympäristöt (12 Art.) ja
pölyttäjäkannat (10 Art.)

Metsäluonto (12 Art.)



Lainsäädäntö- hanke

Suunnitelman valmistelu,
osallistaminen,
päätöksenteko,
muutoksenhaku

Kunkin työryhmän
tunnistamat muutostarpeet
lainsäädäntöön



Toimeenpanon lähtökohdat

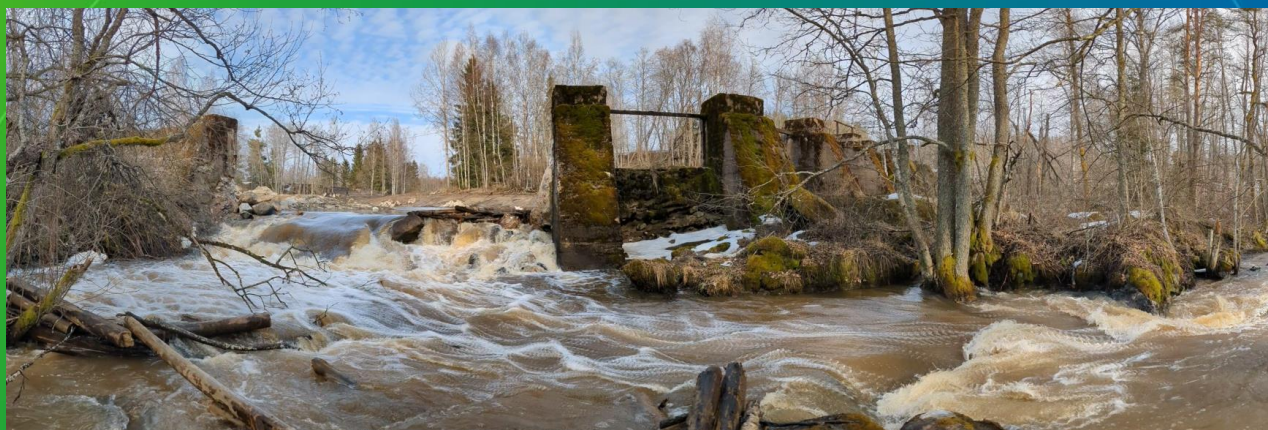
- Ennallistamisasetusta toimeenpannaan jo Suomessa, mutta nykytoimien mittakaava ja resurssit riittämättömiä
- Valtionmailla/suojelualueilla toimenpiteet nopeasti aloitettavissa
- Vapaaehtoiset keinot keskeisenä osana ennallistamisasetuksen toimeenpanon keinovalikoimaa
- Useita win-win –tilanteita tunnistettu:
 - Hyödyt aluetaloudelle (työllisyys, vetovoima)
 - Riistakantojen vahvistaminen
 - Maanpuolustus
 - Luonto- ja ilmastopolitiikkojen yhteishyödyt
- Seuranta riittämätöntä ja tietopuutteet edelleen suuria
- Yksityisen rahoituksen mukaan saaminen tärkeää: luonnonarvomarkkinoiden mahdollisuudet



Kiitos!



Virtavesien ennallistaminen ja sidosryhmätyö



Holstenkosken padon purkaminen, Salo. Kuva Heikki Holsti/Varsinais-Suomen ELY-keskus

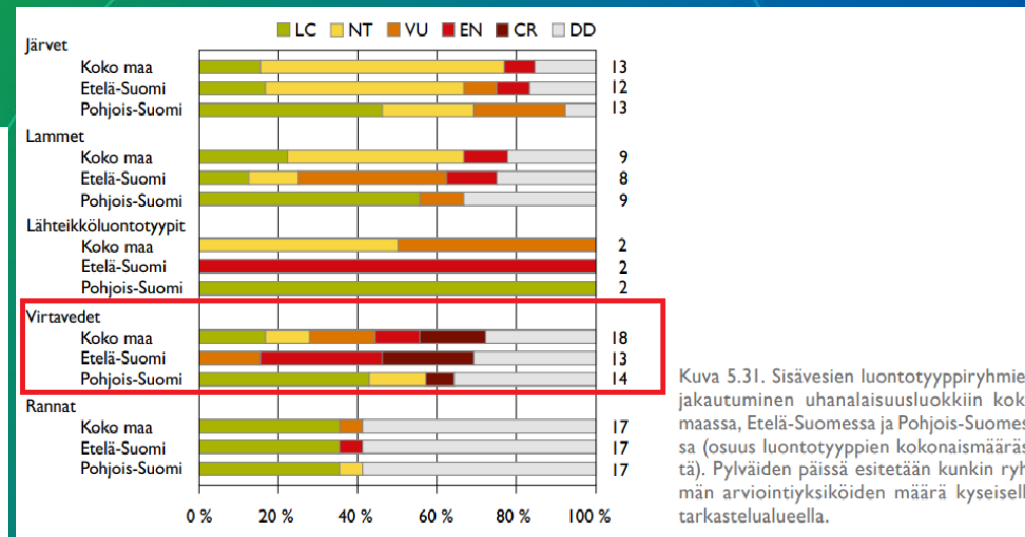
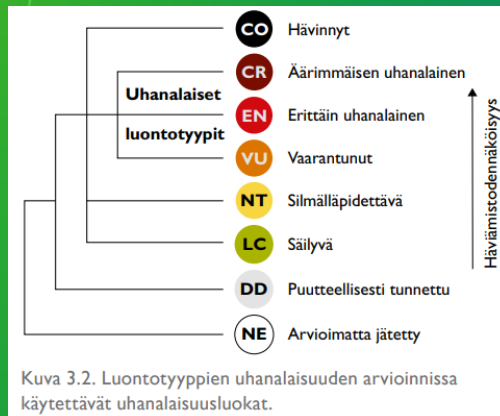
Ennallistamissuunnitelman valmistelun aloituswebinaari, 12.11.2024

Perttu Tamminen, maa- ja metsätalousministeriö, NOUSU -ohjelma

Virtavesien tila



- Sisävesien luontotyypeistä virtavedet ja lähteikköluontotyypit uhanalaisimpia
- Valtaosa puro- ja jokityypeistä on uhanalaisia tai silmälläpidettäviä tunturialueen ulkopuolella
- Virtavesiluonto on uhanalaistunut erityisesti Etelä-Suomessa
- Virtavesiluontotyypeistä uhanalaisimpia savimaiden virtavedet sekä erittäin suuret joet (erittäin/äärimmäisen uhanlaisia)



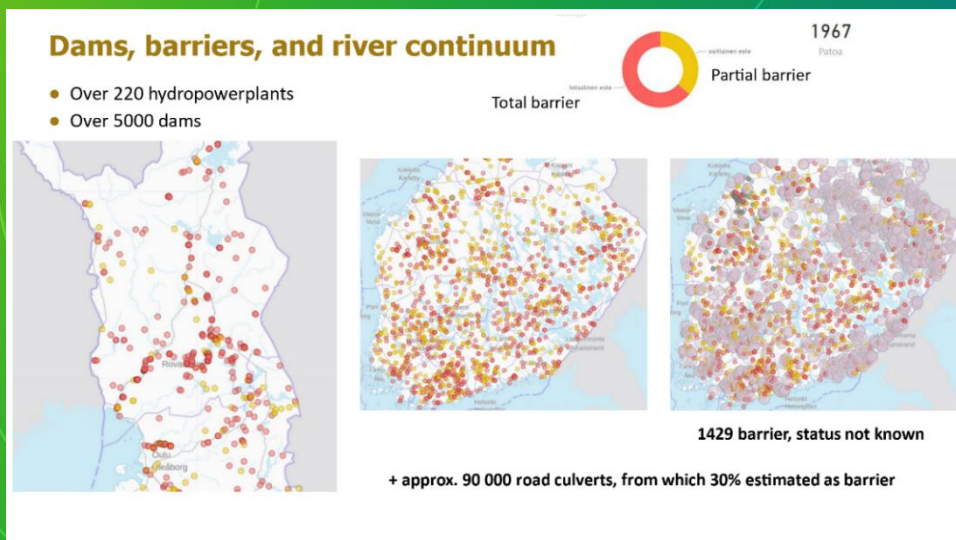
Kuva Ympäristöministeriö, Suomen luontotyyppien uhanalaisuus 2018, Osa 1

Syyt virtavesien tilan heikkenemiseen

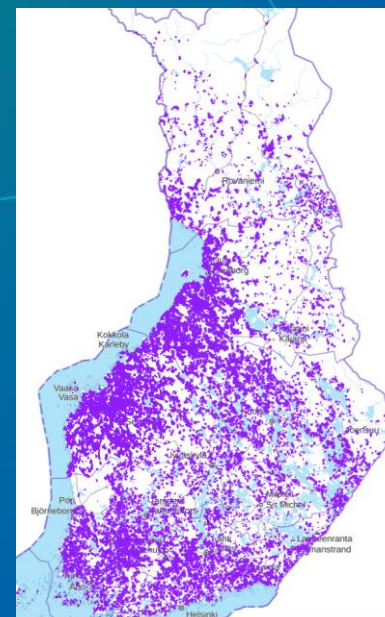
- Virtavesien tila heikentynyt useiden tekijöiden seurauksena:
- Valuma-alueiden maankäyttö heikentänyt sekä vedenlaatua että elinympäristöjen tilaa (ravinne- ja kiintoainekuormitus)
- Voimakasta rakenteellista muokkausta mm. maankuivatuksen, uiton ja tulvasuojelun tarpeisiin
- Paljon erilaisia patorakenteita, jotka estävät eliöstön liikkumisen ja vaikuttavat veden ja aineiden kulkuun (jokijatkumon palauttaminen keskeistä)

→ Makeanveden lajien elinympäristöjen laadun heikkeneminen

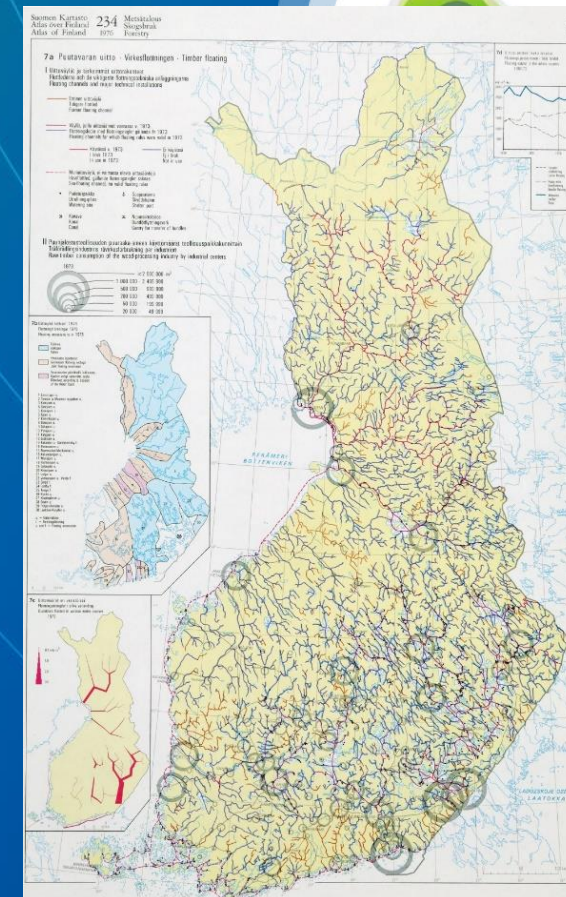
→ Makeanveden lajien taantuminen



Kartta vaellusesteistä Suomessa. Kuva Suomen ympäristökeskus



Kartta ojitussyhteisöistä Suomessa. Kuva Ojitussyhteisöt -karttapalvelu



Kartta uittoon käytetyistä vesistöistä. Kuva Suomen maantieteellinen seura



Ennallistamisasetus ja virtavedet

- **Tavoitteena luontokadon pysäyttäminen, jo olemassa olevia keinoja ja säätelyä tehostaen**
- Ennallistamisasetuksen 4 artikla:
 - Vuosien 2030, 2040 ja 2050 pinta-alatavoitteet koskevat myös virtavesiä – hyvän tilan tavoite
- Ennallistamisasetuksen 9 artikla:
 - Jokien luonnollisen kytkeytyneisyyden ja jokiin liittyvien tulvatasanteiden luonnollisten toimintojen ennallistaminen
 - Kunkin jäsenvaltion on tunnistettava kansallisessa ennallistamissuunnitelmassaan alueellaan sijaitsevien virtavesien keinotekoiset vaellusesteet, jotka poistamalla voidaan edistää
 - asetuksen sisävesiä koskevien tavoitteiden toteutumista (vrt 4 artikla)
 - EU:n biodiversiteettistrategiassa määritellyn EU:n yhteisen jokien vapauttamistavoitteen (25 000 km) saavuttamista



Parkkiposken vanha vesivoimapato, Lestijoki. Kuva Etelä-Pohjanmaan ELY-keskus

Ennallistamissuunnitelman laadinta



- **Kansallinen ennallistamissuunnitelma ja siinä asetettu kunnianhimo erittäin tärkeää asetuksen toimeenpanon kannalta**
- Ennallistamissuunnitelmassa listattava kaikki esteet, tunnistettava purettavat esteet sekä arvioitava toimien vaikuttavuus
- Suunnitelman esiselvityksenä laaditaan mm. priorisointia tehostava työkalu ja aineistoa vaikuttavimpien kohteiden ja vesistöjen tunnistamiseksi (toteuttajina Suomen ympäristökeskus, Luonnonvarakeskus)
- **Kunnianhimon osalta tasapainottelussa kilometritavoite (helppo?) vs mahdollisimman suuri vaikuttavuus kaikki virtavesien tilaa heikentävät tekijät huomioiden (vaikea?)**
- **Sidosryhmätyöskentely tärkeää jo suunnitelmavaiheessa!**



Virtavesien ennallistamisen keinot



- Hyvä olemassa oleva tietopohja tarvittavista toimista
- Edellä mainittujen virtavesien tilaa heikentävien tekijöiden vaikutusten minimointi:
 - Patojen/vaellusesteiden poisto ja ohitusratkaisut (kilometritavoite)
 - Uominen rakenteellisen monimuotoisuuden palauttaminen (virtavesikunnostukset)
 - Valuma-alueelta tulevan kuormituksen vähentäminen (veden pidätyskyvyn parantaminen)
- Kaikkea ei voida tehdä kerralla – priorisointi ja vaikuttavien kohteiden tunnistaminen tärkeää
 - Priorisoinnista lisätietoa myös sidosryhmille toimien suunnitteluun



Virtaveden rakenteellista kunnostamista mm. kiviä ja soraikkoja palauttamalla. Kuva virho.fi



Jyllinkosken vesivoimapato ennen ja jälkeen purkamisen, Karvianjoki. Kuva Perttu Tamminen, MMM



Valuma-alueen kunnostamista metsäoja tukkimalla alueen hydrologian palauttamiseksi. Kuva sll.fi



Olemassa olevat ohjelmat



- Virtavesien ennallistamista tehdään jo mm. NOUSU ja HELMI –ohjelmien sekä vesienhoidon kautta
- NOUSU-ohjelman tavoitteena virtavesissä lisääntyvien uhanalaisten vaelluskalakantojen tilan parantaminen niiden luontainen elinkierto palauttamalla (MMM)
 - Toimenpiteinä patojen poisto, ohitusuomat, kalatiet, alasvaellusrakenteet, T&K-hankkeet, virtavesikunnostukset
- HELMI –ohjelman tavoitteena vesiluonnon tilan parantaminen useissa eri teemaryhmissä (YM ja MMM)
 - Pienvesien tilan parantaminen yksi osa-alue (purot, norot, lähteiköt, fladat, kluuvit, lammet)
 - Pienten vaellusesteiden poisto (tierummut ym), virtavesi-inventoinnit ja niiden pohjalta tehtävät kunnostukset
- Virtavesikunnostuksia tehty viranomaisen, yhdistysten ja vesienomistajien toimesta pitkään (1970 -) pienin resurssein



Sidosryhmien avulla toimeenpanoon

- **Sidosryhmätyö keskeinen osa ennallistamista - tavoitteiden saavuttaminen mahdotonta ilman laajaa sidosryhmätyötä**
- Virtavedet halkovat kaikkia ennallistamisessa huomioitavia luontotyyppisiä ja alueita, erämaista kaupunkeihin. Työtä tulee tehdä hyvin laajalla osallistujajoukolla
- Keskeisiä sidosryhmiä on paljon ja useissa eri rooleissa:
 - Kohteiden maan- ja vesienomistajat, paikalliset (suojelu)yhdistykset, kunnat/kaupungit, luontojärjestöt, alueelliset vesiensuojeluyhdistykset, kalatalousalueet, vapaa-ajan kalastajien piirijärjestöt
 - Tutkimus (Luonnonvarakeskus, Suomen ympäristökeskus, yliopistot..)
 - Viranomaiset: Ely-keskusten eri yksiköt, ministeriöt, aluehallintovirastot, Metsähallitus, Museovirasto
 - Yksityinen sektori/yritykset: mm. energiasektori, metsäyhtiöt – yritys yhteistyössä tehostamista
 - Media ja viestintä
- Toimien oltava hyväksyttäviä ja perusteltavia. Tavoitetta verrataan menneeseen, muutetaan jotakin mihin on jo totuttu
- Sidosryhmätyö sisältää opitun tiedon hyödyntämistä, uusien menetelmien opettelemista, yhteisen päämäärän asettamista, eri osapuolten vahvuuksien ja osaamisen hyödyntämistä

Kiitos!

perttu.tamminen@gov.fi





Sidosryhmien osallistuminen valmisteluun ja hankkeen viestintä

Ennallistamissuunnitelman valmistelun aloituswebinaari
12.11.2024

Tuuli Orasmaa, erityisasiantuntija, maa- ja metsätalousministeriö



Tervetuloa mukaan kansallisen ennallistamisuunnitelman valmisteluun!

- Ministeriöt pitävät tärkeänä, että kansallisen ennallistamissuunnitelman valmistelussa osallistetaan sidosryhmiä koko valmistelun ajan.
- Ketkä ovat sidosryhmiä?
 - Kaikki tahot, joihin ennallistamissuunnitelma vaikuttaa tai jotka vaikuttavat itse suunnitelmaan
 - Esimerkiksi:
 - järjestöt
 - asiantuntijat,
 - viranomaiset
 - yritykset
 - kansalaiset





Miksi haluamme osallistaa sidosryhmiä?

- Osallistamisen päämäärä:
 - Sidosryhmät **tunnistavat oman roolinsa** luonnon tilan parantamisessa ja **tuovat valmisteluun mm. tietoa** siitä, millaiset toimenpiteet ovat mahdollisia käytännön toteutuksessa ja millaiset vaikutukset toimenpiteillä on elinkeinojen toimintaan.
 - Tiiviillä yhteistyöllä sidosryhmien kanssa voidaan myös lisätä valittavien ennallistamistoimien **hyväksyttävyyttä**, mikä tukee sidosryhmien **motivaatiota** ja **sitoutumista** toimeenpanoon.
- [Ennallistamisasetuksen](#) 14 artiklan 20 kohta velvoittaa:
 - ”Jäsenvaltioiden on varmistettava, että ennallistamissuunnitelman valmistelu on **avointa, läpinäkyvää, osallistavaa ja toimivaa** ja että yleisölle, mukaan lukien kaikille asianmukaisille sidosryhmille, annetaan **varhaisessa vaiheessa ja tosiasiallisesti mahdollisuus osallistua** sen valmisteluun. Kuulemisten on oltava direktiivin 2001/42/EY vaatimusten mukaisia.”



Sidosryhmätyön periaatteet

- **Oikea-aikaisuus:** Sidosryhmiä kuullaan silloin kun asioihin on tosiasiallinen mahdollisuus vaikuttaa.
- **Yleistajuisuus ja ymmärrettävyys:** Ympäristöministeriön verkkosivuilla <https://ym.fi/ennallistamisasetus> ylläpidetään yleistajuista tietoa ennallistamisasetuksesta ja ennallistamissuunnitelman valmistelusta. Ennen osallistavia toimenpiteitä annetaan riittävät taustatiedot sidosryhmille kyseisestä aiheesta ja valmistelutilanteesta.
- **Tasapuolisuus:** Kuullaan eri näkemyksiä edustavia sidosryhmiä.
- **Läpinäkyvyys:** Ohjausryhmän ja työryhmien kokousmuistiot ja -pöytäkirjat julkaistaan Hankeikkunassa. Sidosryhmäpalautteen vaikutukset kerrotaan sidosryhmille.
- **Avoimuus:** Valmistelun eri vaiheissa järjestetään kaikille avoimia kuulemistilaisuuksia.

Miten sidosryhmät ja kansalaiset pääsevät mukaan työhön?



- Ennallistamissuunnitelmaa valmistelemissä teemaryhmissä on mukana pääasiassa hallinnon ja tutkimuslaitosten edustajia.
- Muut sidosryhmät voivat mm.:
 - Osallistua sidosryhmätilaisuuksiin, esim. työpajat tai yleisötilaisuudet
 - Osallistua työryhmien avoimiin kokouksiin (näihin kutsutaan erikseen)
 - Pitää ennallistamiseen liittyviä näkökohtia muussa vaikuttamistyössä mukana
 - Lähettää lausunnon lausuntokierroksella
- Yksittäiset kansalaiset voivat mm.:
 - Vaikuttaa asiaan esim. järjestön tai yhdistyksen kautta
 - Osallistua yleisötilaisuuksiin
 - Lähettää lausunnon lausuntokierroksella
- **Huom. Paras aika vaikuttaa on hyvissä ajoin ennen lausuntokierrosta**



Tilaisuuksia (alustava)

- Aloituswebinaari 12.11.2024
- Tiedepaneelien katsaus tammikuussa 2025 (Ilmastopaneeli, Luontopaneeli Kestävyyspaneeli ja Metsäbiotalouden tiedepaneeli)
- Biodiversiteettityöryhmä kokoontuu parin kuukauden välein (kokoonpano [Hankeikkunassa](#))
- Lausuntokierros helmikuussa 2026 → lausuntoyhteenveto julkaistaan keväällä
- Suunnitteilla:
 - Kutsutaan sidosryhmiä tai muita asiantuntijoita työryhmien kokouksiin
 - Olemassa olevien työryhmien hyödyntäminen
 - Teemakohtaisia tilaisuuksia vuoden 2025 aikana
 - Tilaisuuksia turvemaavaltaisissa ELY-keskuksissa keväällä 2025
- **Toiveita?**



Miten pysyt perillä ennallistamissuunnitelman valmistelusta?

- Hankeikkuna, YM055:00/2024: tilannekuvaus, työryhmien kokousmuistiot [Kansallisen ennallistamissuunnitelman laatiminen - Valtioneuvosto](#)
- YM:n internetsivut: ajankohtaista tietoa, asetuksen sisältö, usein kysytyjä kysymyksiä [EU:n ennallistamisasetus – Ympäristöministeriö](#)
- YM:n ja MMM:n sosiaalisen median tilit: LinkedIn, Instagram, X.



Kiitos!

Ole yhteydessä:

Tuuli Orasmaa, erityisasiantuntija

Maa- ja metsätalousministeriö
etunimi.sukunimi@gov.fi

Ennallistamissuunnitelman ympäristö- ja yhteiskunnallisten vaikutusten arviointi

Jyri Mustajoki, Suomen ympäristökeskus (Syke)
Ennallistamissuunnitelman valmistelun aloituswebinaari
12.11.2024



Suomen ympäristökeskus
Finlands miljöcentral
Finnish Environment Institute

SOVA lakisääteisenä arviointina

Ennallistamissuunnitelmalle on tehtävä ns. SOVA eli lakisääteinen ”viranomaisten suunnitelmien ja ohjelmien ympäristövaikutusten arviointi” (SOVA-laki, 200/2005)

- Jos suunnitelman/ohjelman toteuttamisella voi olla merkittäviä ympäristövaikutuksia, niin vastaavan viranomaisen on huolehdittava, että nämä selvitetään ja arvioidaan riittävässä määrin

Lain tavoitteena on

- edistää ympäristövaikutusten arviointia ja huomioon ottamista viranomaisten suunnitelmien ja ohjelmien valmistelussa ja hyväksymisessä
- parantaa yleisön tiedonsaantia ja osallistumismahdollisuuksia
- edistää kestävästä kehitystä

Arvioitavat vaikutukset

Lain mukaan on arvioitava suunnitelman tai ohjelman **välittömät ja välilliset** vaikutuksen Suomessa ja sen alueen ulkopuolella (SOVA-laki 2 § kohta 2):

- a) ihmisten terveyteen, elinoloihin ja viihtyvyyteen
- b) maaperään, vesiin, ilmaan, ilmastoon, kasvillisuuteen, eliöihin ja luonnon monimuotoisuuteen
- c) yhdyskuntarakenteeseen, rakennettuun ympäristöön, maisemaan, kaupunkikuvaan ja kulttuuriperintöön
- d) luonnonvarojen hyödyntämiseen
- e) a–d -alakohdassa mainittujen tekijöiden keskinäisiin vuorovaikutussuhteisiin

Usein tarkastellaan myös vaikutuksia elinkeinoihin ja työllisyyteen

- Tärkeitä suunnitelman kokonaiskestävyyden, toteutettavuuden sekä yhteiskunnallisuuden hyväksyttävyyden vuoksi

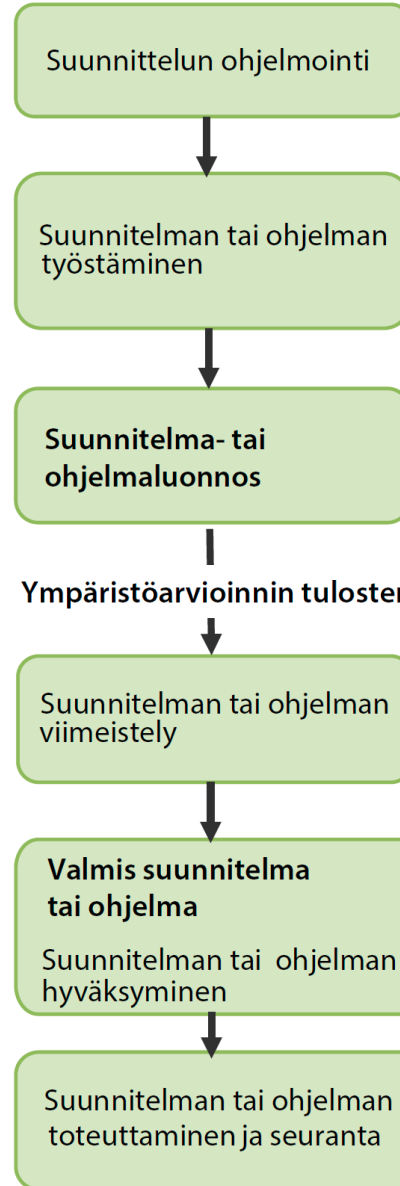
SOVA-prosessi

Tietyt lakisääteiset vaiheet mm. kuulemiselle ja tiedottamiselle prosessin eri vaiheissa

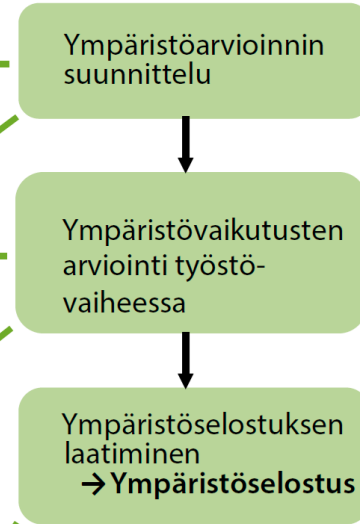
Lopputuotteena ympäristöselostus, jossa kuvattu mm.

- Ympäristön nykytila, ominaispiirteet ja sen kehitys
- Suunnitelman vaikutukset ja arvio niiden merkittävydestä
- Toimenpiteet haitallisten vaikutusten lieventämiseen

Suunnitteluprosessi



SOVA-prosessi



Ympäristöarvioinnin tulosten huomioon ottaminen ja suunnitelman tai ohjelman hyväksyminen

Tiedottaminen ja kuuleminen

Tiedottaminen ja kuuleminen

Kuuleminen

Tiedottaminen ja nähtävilläolo

Ennallistamisasetuksen SOVA

Suomen ympäristökeskus (Syke)
vastaa ennallistamisasetuksen SOVA-
arvioinnin suunnittelusta, toteutuksesta
ja raportoinnista

- Tehtäviä liittyen sekä vaikutustiedon
tuottamiseen että aineiston
kokoamiseen

Toteutus osana toimenpiteiden
suunnittelutyötä 2024–2026



Kuva: Jyri Mustajoki

Hyvän SOVAn toteutus

Parhaimmillaan SOVA on työkalu, jolla edistetään laadukasta suunnittelutyötä

Periaatteita SOVAn tarkoituksenmukaiseen toteuttamiseen:

- Integroitu suunnittelu ja arviointi
 - SOVA mukana jo suunnitelman laatimistyössä
 - Tiedonkeruu vaikutuksista voidaan aloittaa jo hyvissä ajoin
 - Tuottaa tietoa myös suunnittelun tueksi
- Arvioinnin läpinäkyvyys
 - Vaikutusten ja niiden merkittävyyden järjestelmällinen ja yhdenmukainen arviointi
- Sidosryhmien osallistuminen
 - Oikea-aikaisuus osallistumisen vaikuttavuuden lisäämiseksi
- Arvioinnin laaja-alaisuus
 - Mukana myös yhteiskunnallisia vaikutuksia

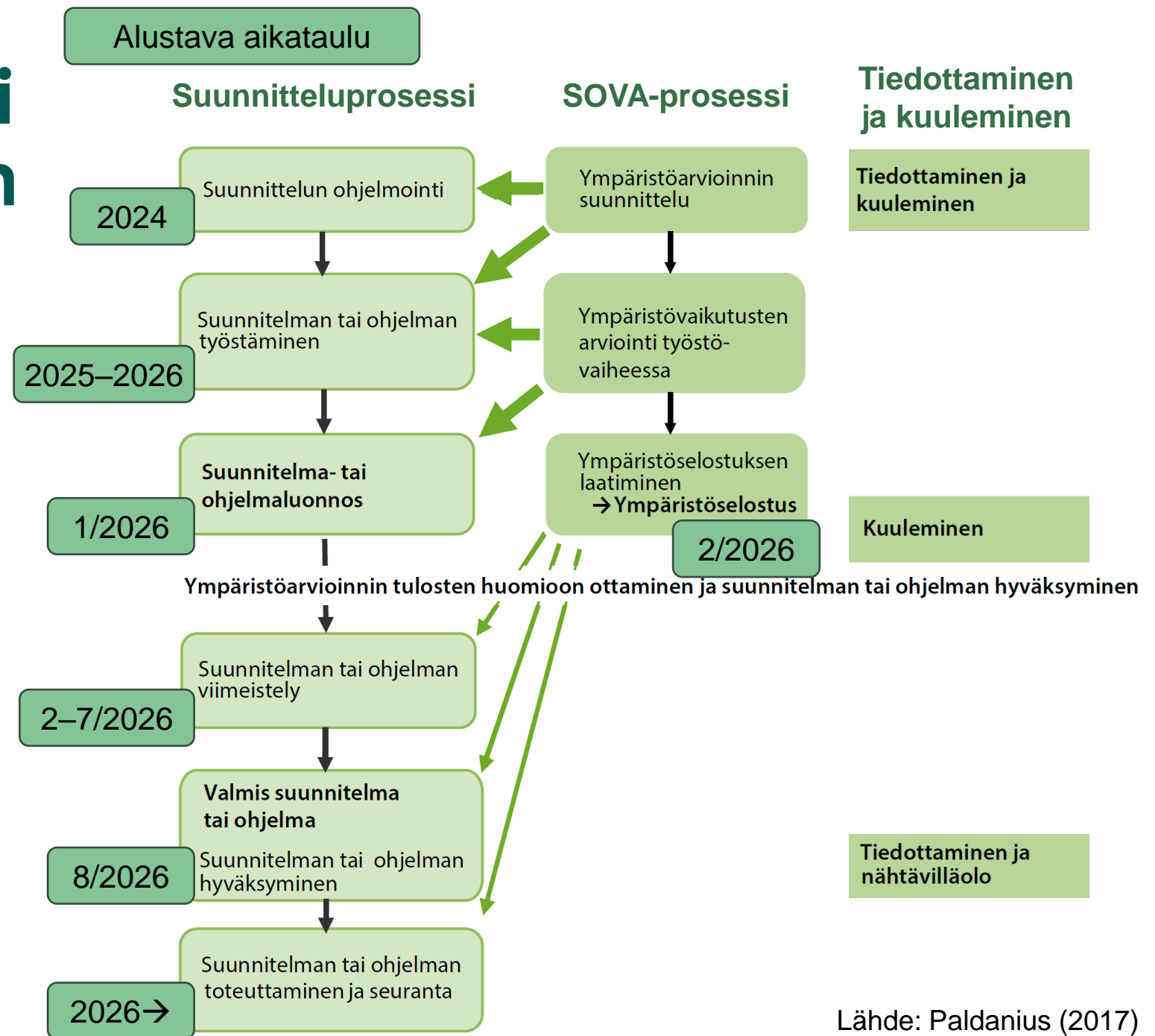
SOVAn integrointi suunnittelutyöhön

Toimenpiteiden ympäristövaikutusten arviointi vahvasti mukana jo suunnitelman työstövaiheessa

→ Antaa suuntaviivoja suunnittelutyölle

→ Merkittävien haitallisten vaikutusten eliminointi jo suunnitelman työstämisyvaiheessa

→ Ei suuria yllätyksiä viimeistelyvaiheessa



Järjestelmällinen arviointikehikko

Syke tuottaa järjestelmällisen arviointikehikon vaikutusten tunnistamiseen ja arviointiin

- Tavoitteena tunnistaa SOVAssa arvioitavat vaikutukset jo toimenpiteitä pohdittaessa
- Kehikon soveltaminen osana toimenpiteitä pohtivien työryhmien työtä

Esimerkkejä arvioitavista vaikutuksista

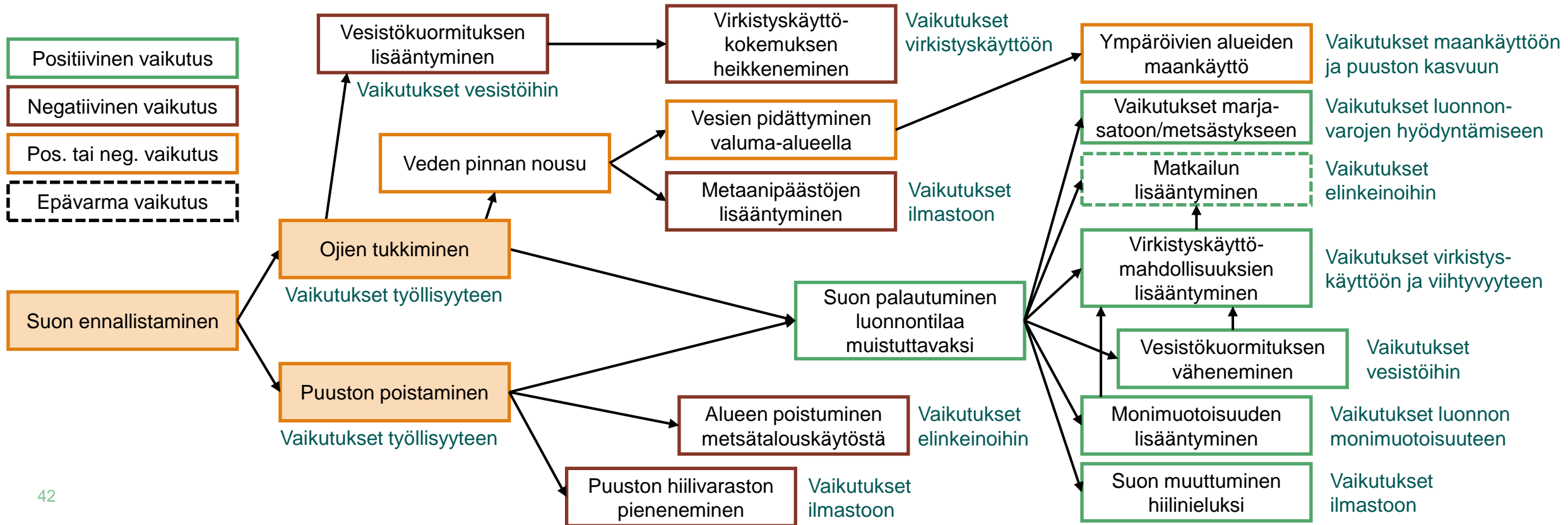
Teema:	Kysymyksiä:
Kasvillisuus, eliöt ja luonnon monimuotoisuus	Miten toimenpide vaikuttaa kasvillisuuteen, eliöihin ja luonnon monimuotoisuuteen? Miten toimenpide vaikuttaa eliölajien haavoittuvuuteen ja kykyyn sopeutua?
Hiilinielut ja -varastot	Miten toimenpide vaikuttaa maankäyttöön tai maankäytön muutokseen (metsämaan puusto, biomassa ja maaperä, suot ja kosteikot, maatalousmaa, ruohikkoalueet, rakennettu ympäristö) ja sen myötä hiilinieluihin/-varastoihin? Miten toimenpide vaikuttaa puuperäisiin tuotteisiin ja niiden käyttöön ja sen myötä hiilinieluihin/-varastoihin?
Kasvihuonekaasupäästöt	Miten toimenpide vaikuttaa eri sektoreiden kasvihuonekaasupäästöihin? Miten toimenpide vaikuttaa yhdyskuntarakenteeseen ja sitä myötä liikenneratkaisujen kasvihuonekaasupäästöihin? Miten toimenpide vaikuttaa maankäyttösektorin kasvihuonekaasupäästöihin?
Yhdyskuntarakenne, rakennettu ympäristö, maisema, kaupunkikuva, kulttuuriperintö	Miten toimenpide vaikuttaa: - maisemaan ja kulttuuriympäristöön? - kulttuuriperintöön (myös aineettomaan)? - yhdyskuntarakenteeseen, maankäyttöön tai kaupunkikuvaan?
Taloudelliset vaikutukset: elinkeinot ja työllisyys	Miten toimenpide vaikuttaa alueiden elinvoimaisuuteen? Mitkä elinkeinot hyötyvät/kärsivät toimenpiteen seurauksena? Mikä on toimenpiteen välittömien ja välillisten kustannusten suuruusluokka?
Kansalaiset ja yhteiskunnallinen oikeudenmukaisuus	Ketkä hyötyvät/kärsivät ja miten? Miten eri toimijoiden (kansalaisten ja yhteisöjen) mahdollisuus osallistua suunnitteluun, päätöksentekoon ja toteuttamiseen muuttuu hallinnon eri tasoilla? Onko toimenpide kansalaisten perusoikeuksien ja oikeusturvan mukainen? Vaikuttaako toimenpide yhdyskunnan haavoittuvuuteen tai sosiaaliseen haavoittuvuuteen, kuten vanhuksiin tai vammaisiin?

Vastaavat kysymykset vaikutuksista ihmisten terveyteen, elinoloihin ja viihtyvyyteen, luonnonvarojen hyödyntämiseen, viranomaisten toimintaan, maaperään, vesistöihin, jne.

Vaikutusketjujen hyödyntäminen välillisten vaikutusten tunnistamisessa

Yksinkertaistettu esimerkki tyypillisistä soiden ennallistamisen vaikutusketjuista
Huom! Vaikutusten suuruudet (ja jopa suunta) riippuvat hyvin paljon suotyypistä

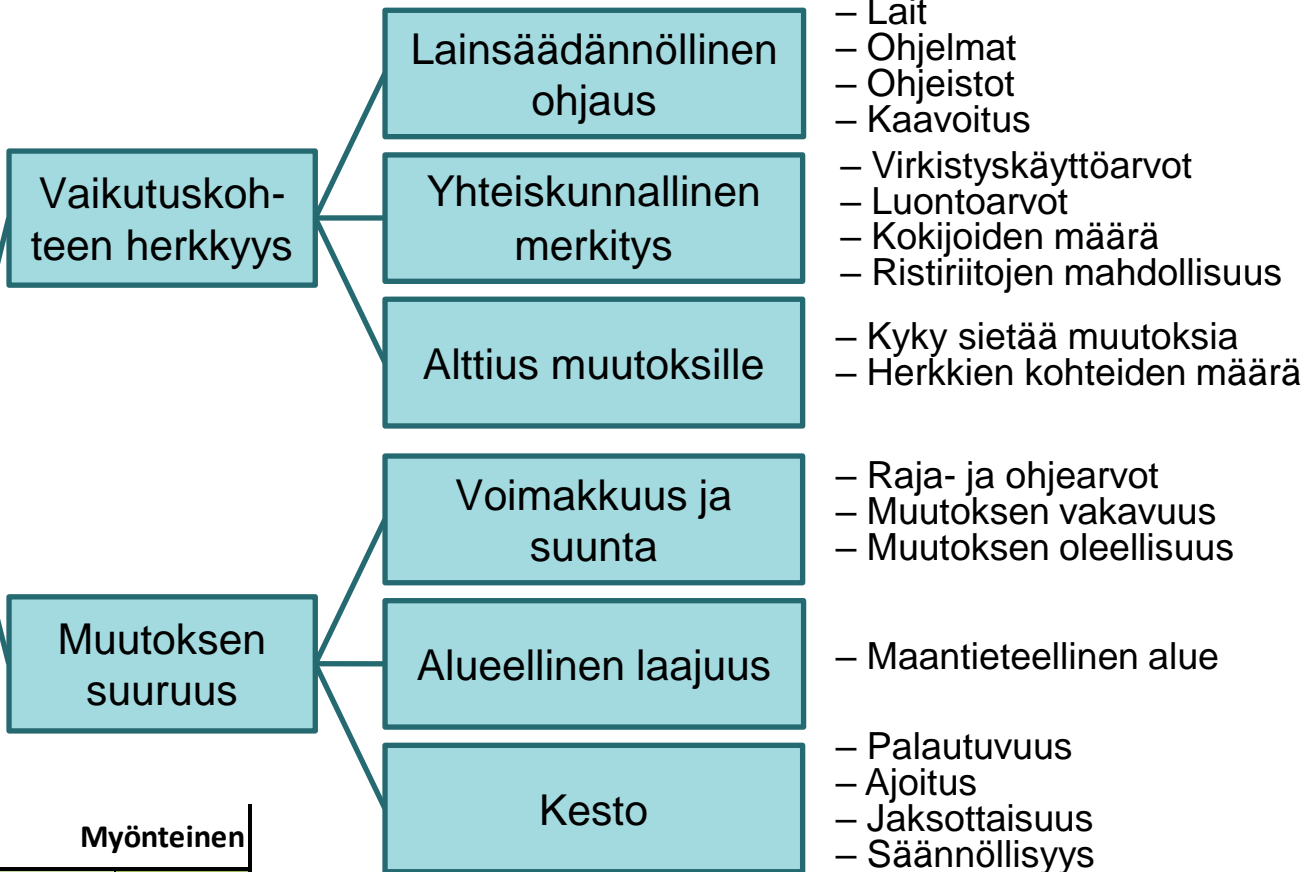
Lyhyt aikaväli ← → Pitkä aikaväli



Vaikutusten merkittävyyden järjestelmällinen arviointi

Ns. IMPERIA-kehikon hyödyntäminen

Vaikutuksen merkittävyys



Vaikutuksen merkittävyys		Kielteinen		Muutoksen suuruus					Myönteinen	
		Erittäin suuri	Suuri	Kohtalainen	Vähäinen	Ei muutosta	Vähäinen	Kohtalainen	Suuri	Erittäin suuri
Kohteen herkkyys	Vähäinen	Suuri*	Kohtalainen*	Vähäinen	Vähäinen	Ei vaikutusta	Vähäinen	Vähäinen	Kohtalainen*	Suuri*
	Kohtalainen	Suuri	Suuri	Kohtalainen	Vähäinen	Ei vaikutusta	Vähäinen	Kohtalainen	Suuri	Suuri
	Suuri	Erittäin suuri	Suuri	Suuri	Kohtalainen*	Ei vaikutusta	Kohtalainen*	Suuri	Suuri	Erittäin suuri
	Erittäin suuri	Erittäin suuri	Erittäin suuri	Suuri	Suuri*	Ei vaikutusta	Suuri*	Suuri	Erittäin suuri	Erittäin suuri

* Etenkin näissä tapauksissa merkittävyys voi olla tarpeen arvioida vähäisemmäksi, mikäli herkkyys tai muutos on luokan alarajalla

Yhteenveto

Tavoitteena suunnittelua integroidusti ja aidosti tukeva prosessi

Arvioinneissa hyödynnetään vahvasti

- toimenpiteitä pohtivien työryhmien ja paneelien asiantuntemusta
- Syken substanssiosaamista ja tutkimusta ennallistamisen ympäristövaikutusten arvioinnissa

Keskiössä järjestelmällisten ja läpinäkyvien työkalujen soveltaminen



Kuva: Tiitus Mustajoki

Viitteet ja materiaalia

SOVA-laki (2005). Laki viranomaisten suunnitelmien ja ohjelmien ympäristövaikutusten arvioinnista. <https://www.finlex.fi/fi/laki/ajantasa/2005/20050200>

SOVA-asetus (2005). Valtioneuvoston asetus viranomaisten suunnitelmien ja ohjelmien ympäristövaikutusten arvioinnista. <https://www.finlex.fi/fi/laki/ajantasa/2005/20050347>

Paldanius, J. (2017). SOVA-lain mukaisen ympäristöarvioinnin opas. Ympäristöhallinnon ohjeita 2/2017. <https://julkaisut.valtioneuvosto.fi/handle/10024/79246>

Paldanius, J., Tallskog, L. (2005). Suunnitelmien ja ohjelmien vaikutusten arvioinnin (SOVA) tukiaineisto. Ympäristöministeriö <https://www.ymparisto.fi/sites/default/files/documents/SOVAtukiaineisto.pdf>

Marttunen, M., et al. (2015). Hyviä käytäntöjä ympäristövaikutusten arvioinnissa – IMPERIA-hankkeen yhteenveto. Suomen ympäristökeskuksen raportteja39/2015. <http://hdl.handle.net/10138/159403>

Kiitokset



Suomen ympäristökeskus
Finlands miljöcentral
Finnish Environment Institute

Kommenttipuheenvuoro

Ennallistamissuunnitelman valmistelun aloituswebinaari
12.11.2024

Tommi Maasilta, ympäristöpäällikkö, yhdyskunta ja ympäristö –yksikkö, Kuntaliitto



Kuntaliitto tekee työtä, jotta kunnat onnistuvat tehtävissään.

- Kuntaliitto oli erittäin huolissaan ennallistamisasetuksen kaupunkivaikutuksista (Art 6, myöh. 8) ja vaikutti vahvasti komission esitykseen yhdessä kumppaniensa kanssa.
- Ympäristöministeriö toimi hyvässä yhteistyössä ja ymmärsi kaupunkien huolet.
- Kuntaliitto oli tyytyväinen saavutettuun lopputulokseen ja piti asetuksen läpimenoa tärkeänä etappina luonnon monimuotoisuuden eteen tehtävässä työssä.
- Suomessa monet kunnat tekevät jo itsenäisesti hyvää ja kunnianhimoista työtä luonnon monimuotoisuuden edistämiseksi.
- Pidämme tärkeänä, että asetuksen toimeenpano toteutetaan reilulla ja tasapainoisella tavalla.
- Saimme kaupunkien (C6) kanssa edustuksen (2+2) 8 artiklaa koskevaan teemaryhmään.

Mitä ennallistamisasetus voi tarkoittaa käytännössä?

- Tämän hetkinen käsitys on (EU:n tieto YM:n mukaan), että Suomessa 45 % + 10 %:n kynnsarvojen yli päästään kaikissa Suomen artiklakunnissa ainakin yhdistetyllä kaupunkiekosteemialueella.
 - **Kuntaluettelo ei ole vielä saatu**, mikä aiheuttaa suurta epävarmuutta kunnissa.
 - Ei nettohävikkiä -velvoite voitaisiin siis jättää soveltamatta eli vihreän määrää ei tarvitse säilyttää tarkasti vuoden 2024 tasolla.
- Olemassa olevassa kaavoituksessa **ei ole otettu, eikä ole voitukaan ottaa**, huomioon ennallistamisasetuksen vaatimuksia
 - Voidaanko kaikki nykyisissä kaavoissa suunniteltu rakentaminen toteuttaa?
 - Jos ei, korvataanko rakentamismahdollisuuden estyminen ja mikä taho olisi korvausvastuussa maanomistajalle?
 - Mikä taho valvoo?
- Soveltamisalaan kuuluu myös yksityisten omistama maa
 - Jouduttaneen kehittämään keinoja hallita vihreän säilymistä myös yksityisellä maalla (esim. lainsäädäntö ml. lupamenettelyt, kaavoitus, rakennusjärjestys, korvauskysymykset)

Vielä paljon epäselvää/kysymyksiä

- Mistä saadaan rahoitusta asetuksen toimeenpanoon?
- YM on tehnyt paikkatietoon perustuvia skenaarioita mitä asutuksen toimeenpano tarkoittaa milläkin kaupunkiekosysteemialueella. Voivatko kaupungit täydentää niitä omilla aineistoillaan?
- Voivatko asetuksen soveltamisalaan kuuluvat kunnat tehdä muuta kuin kasvattaa viherpeitteisyyttä, tarkastelu on kansallinen?
 - Kasvava trendi, kunnes tyydyttävä taso on saavutettu on määrittelemättä. On vielä epäselvää, voiko tyydyttävä taso jopa olla nykyistä tasoa alhaisempi?
- Voiko kunta tulla tai poistua artiklan piiristä? Aineiston päivityssyklin myötä kuntaluettelo voi muuttua.
- Asetuksen toimeenpano **ei saa** aiheuttaa yhdyskuntarakenteen hajautumista ja/tai hankaloittaa ilmastotavoitteiden saavuttamista.
- Artiklan soveltamisalueen ulkopuolisille alueille syntyy kilpailuetua maankäyttöhankkeisiin. Onko tämä tarkoituksenmukaista?

Vielä paljon epäselvää/kysymyksiä

- Kaupunkien kestävä kasvu ja puhtaan siirtymän hankkeiden toteutus on oltava edelleen mahdollista.
 - Tärkeää ettei kansallisesti anneta EU:lle ”vääriä” lukuarvoja, toimeenpanossa tulee olla tarkka Suomen kuntien kestävät kasvumahdollisuudet huomioiden.
- 1,5 vuotta hyvin lyhyt aika alueellisille analyyseille. Kaupunkiekosysteemialueiden määrittely on erittäin tärkeä kysymys.
- Kaavoituksen voidaan katsoa kuuluvan EU:ssa kansalliseen toimivaltaan.
 - Millä tavoin asetuksen velvoitteet toteutetaan Suomen järjestelmässä?
- Myös muusta ennallistamisasetuksen sääntelystä seurannee huomioitavaa kunnissa.
- Olisiko ”uusin tieteellinen näyttö” (Art 14.) reitti saada laadulliset tekijät ja laajempi kaupunkivihreän hyötyjen näkökulma mukaan?

**Kunnat tukevat EU:n biodiversiteettitavoitetta
pysäyttämään luontokato ja
kääntämään luonnon
monimuotoisuuden kehityksen
myönteiseksi 2030 mennessä.**



Kiitos!

Tommi Maasilta
ympäristöpäällikkö, yhdyskunta ja ympäristö yksikkö

tommi.maasilta@kuntaliitto.fi
09 711 2127



www.kuntaliitto.fi





**KUNTA
LIITTO**

Kommun-
förbundet

Kommenttipuheenvuoro:

**Elinkeinoelämän keskusliitto,
johtaja Ulla Heinonen**

Kommenttipuheenvuoro:

**Nuoret,
nuorten luontodelegaatti Sara Yrjönmäki**



Kommenttipuheenvuoro

Ennallistamissuunnitelman valmistelun aloituswebinaari

12.11.2024

Leena Kristeri, elinvoimajohtaja, MTK ry



Päämäärä

MTK ja SLC jäsenineen toimivat luonnon monimuotoisuuden turvaamiseksi ja edistämiseksi siten, että maa- ja metsätalouteen kytköksissä oleva luonnon monimuotoisuuden köyhtyminen pysähtyy ja luonnon monimuotoisuus kääntyy elpymisuralle. Järjestöt rakentavat yhdessä muiden toimijoiden kanssa vakaata, ennakoitavaa ja mahdollistavaa toimintaympäristöä, jossa luonnon monimuotoisuuden edistäminen on erottamaton osa kestäviä, vastuullisia ja kannattavia maaseutuelinkeinoja.

Tiekartan teemat

1. Luonnon monimuotoisuus vahvemmin osaksi järjestöjen toimintaa
2. Mahdollistava toimintaympäristö ja yhteistyö perustaksi
3. Talousmetsien arvokkaat luontokohteet turvaan
4. Talousmetsien monimuotoisuudelle arvokkaat rakennepiirteet vahvoiksi
5. Peltomaa monipuolisemmaksi
6. Reuna- ja piennaralueille erityishuomiota
7. Perinnebiotoopeille ja luonnonlaitumille riittävä ja laadukas hoito
8. Vapaaehtoisen suojelualueiden perustamisen ja ennallistamisen loikka

Onnistuneen suunnitelmaprosessin ja toimeenpanon avainsanoja ovat erityisesti **kansallisesti järkevät ratkaisut** (mm. joustojen hyödyntäminen), **vaikutustenarviointi**, toimien vaikuttava ja kustannustehokas kohdentaminen, hyväksyttävyyys, **maanomistajien sekä maa- ja metsätalouden näkemysten vaikuttava huomiointi**, vapaaehtoisuuden ensisijaisuus yksityismailla, omaisuuden suoja, monihyötyisyys ja **toimien rahoituksen järjestäminen**.

Kansallisesti järkevät ratkaisut:

- kyse laajasti luonnon tilan parantamisesta: kestävä luonnonvarojen hyödyntäminen, luonnonhoito ja ennallistaminen sekä luonnonsuojelualueiden perustaminen
- pitkien aikajänteiden ja ennakoitavuuden vuoksi tarvittaisiin kansallista yksituumaisuutta: kokonaisuus muodostuu erityisesti kansallisen bd-strategian ja ennallistamissuunnitelman kautta
- rakennetaan toimivan päälle: METSO, Helmi, METKA...
- joustot esim. maatalouden turvemaiden osalta

Vaikutustenarviointi:

- yleistasonen, ympäristövaikutuksia tarkasteleva SOVA ei riitä
- jatkuva prosessi, ei vain lopuksi
- lähtötilanne, skenaariot, eri vaihtoehtojen (esim. toimenpiteet, ohjauskeinot) hyvien ja huonojen puolien analysointi
- suorat ja välilliset vaikutukset, haitat ja hyödyt, pyrittävä määrällisyyteen

Maanomistajien sekä maa- ja metsätalouden näkemysten vaikuttava huomiointi:

- yhteinen tilannekuva: esiselvitysten tiedot käyttöön
- molempia osapuolia hyödyttävä kommentointi: luonnokset käyttöön
- alueellisuus

Rahoituksen järjestäminen:

- Suomen valtion budjetista: perusta, tavoitteiden toteutuskelpoisuuden arviointi
- EU:lta: sujuva pääsy rahoitukseen, Suomi hyötyjänä?
- luontoarvomarkkinoilta: paljon potentiaalia ja kehittämishaluja, mutta ei vielä varma rahoituksen lähde



Ennallistamissuunnitelman
aloituswebinaari 12.11.2024

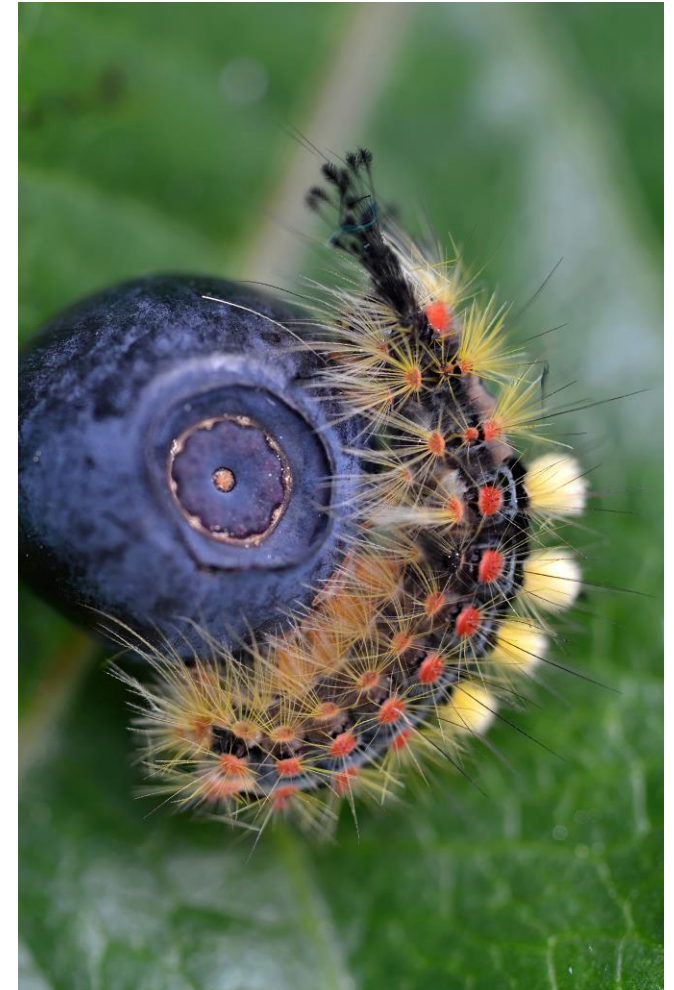
Metsäteollisuus ry:n
kommenttipuheenvuoro

Helena Herttuainen
Luontopolitiikan päällikkö



Tärkeimmät nostot onnistuneeseen lopputulokseen

1. Elinvoimainen luonto on metsäteollisuuden elinehto ja ennallistaminen on osa kokonaisuutta.
2. Lähtökohtana luonnon tilan parantaminen ja taloudellisen toiminnan yhteensovittaminen.
 - toimien kohdentaminen, puun saatavuuden turvaaminen
3. Vaikutusten arvioinnit koko metsäteollisuuden arvoketjuun.
 - suunnitelmatyön edetessä, ei vain lopussa
4. Valtiolla tulee olla riittävä rahoitus valittaviin ohjauskeinoihin ja toimiin – realistisuus.
5. Katse eteenpäin vuoteen 2050!



Monimuotoisuustiekartta tarjoaa ratkaisuja ennallistamisasetuksen toimeenpanoon

Vesistöt
Vaikuttaminen metsätalouden vesistö-päästöihin.

1

Puulajisuhteet

Monipuolistetaan puulajisuhteita lisäämällä lehtipuiden osuutta ja harvinaisempien lehtipuiden määrää.

2

Lahopuun määrä ja laatu

Varmistetaan laajiston kannalta riittävät lahopuuresurssit. Lisätään runkolahopuun määrää ja monimuotoisuutta.

3

Arvokkaat elinympäristöt

Turvataan arvokkaat elinympäristöt metsätaloustoimien yhteydessä ja edistetään vapaaehtoista suojelua.

4

Lehdot ja paahde-elinympäristöt

Tunnistetaan talousmetsien lehdot ja paahdeympäristöt ja lisätään niiden monimuotoisuusarvoja hoitotoimenpiteillä.

5

Paloelinympäristöt

Lisätään paloelinympäristöjä toteuttamalla kulotuksia ja luonnonhoidollisia polttoja.

1 Osaaminen

2 Yhteistyö

3 Teknologia

4 Tieto ja tutkimus

5 JAETTU MOTIVAATIO PERUSTANA TEKEMISELLE



A circular graphic consisting of two thick green arrows forming a circle. The top arrow points to the right, and the bottom arrow points to the left, creating a continuous loop.

**Uusiutuva
metsäteollisuus**

**PUUPOHJAISILLA TUOTTEILLA
VASTUULLISIA RATKAISUJA
JA HYVINVOINTIA**

Kommenttipuheenvuoro:

**Suomen luonnonsuojeluliitto,
monimuotoisuusasiantuntija Liisa
Toopakka**