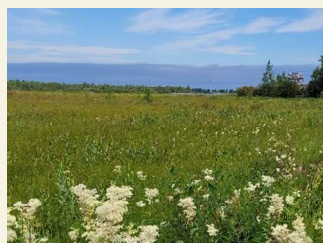




Luontotyyppien suotuisa viiteala (FRA) ja ennallistamisasetus

Ennallistamissuunnitelman teemaryhmä 1
Kokous 17.1.2025
Hanna-Leena Keskinen, ympäristöministeriö

Suomessa on 68 luontodirektiivin luontotyyppiä



Itämeren rannikon luontotyyppiä ja dyyniluontotyyppiä, esim. variksenmarjadyynit (2140)

Perinnebiotooppeja, kallioluontotyyppiä, tunturiluontotyyppiä jne.



Metsäluontotyyppiä, esim. harjumetsät (9060), lehdot (9050)



Suoluontotyyppiä, esim. puustoiset suot (91D0*)

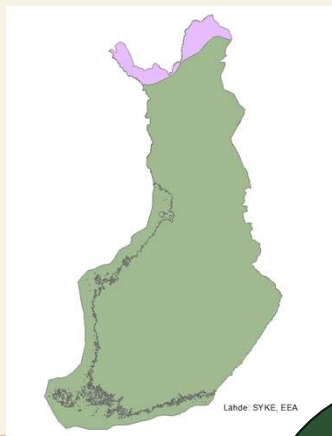


Sisävesiluontotyyppiä esim. karut kirkasvetiset järvet (3130)

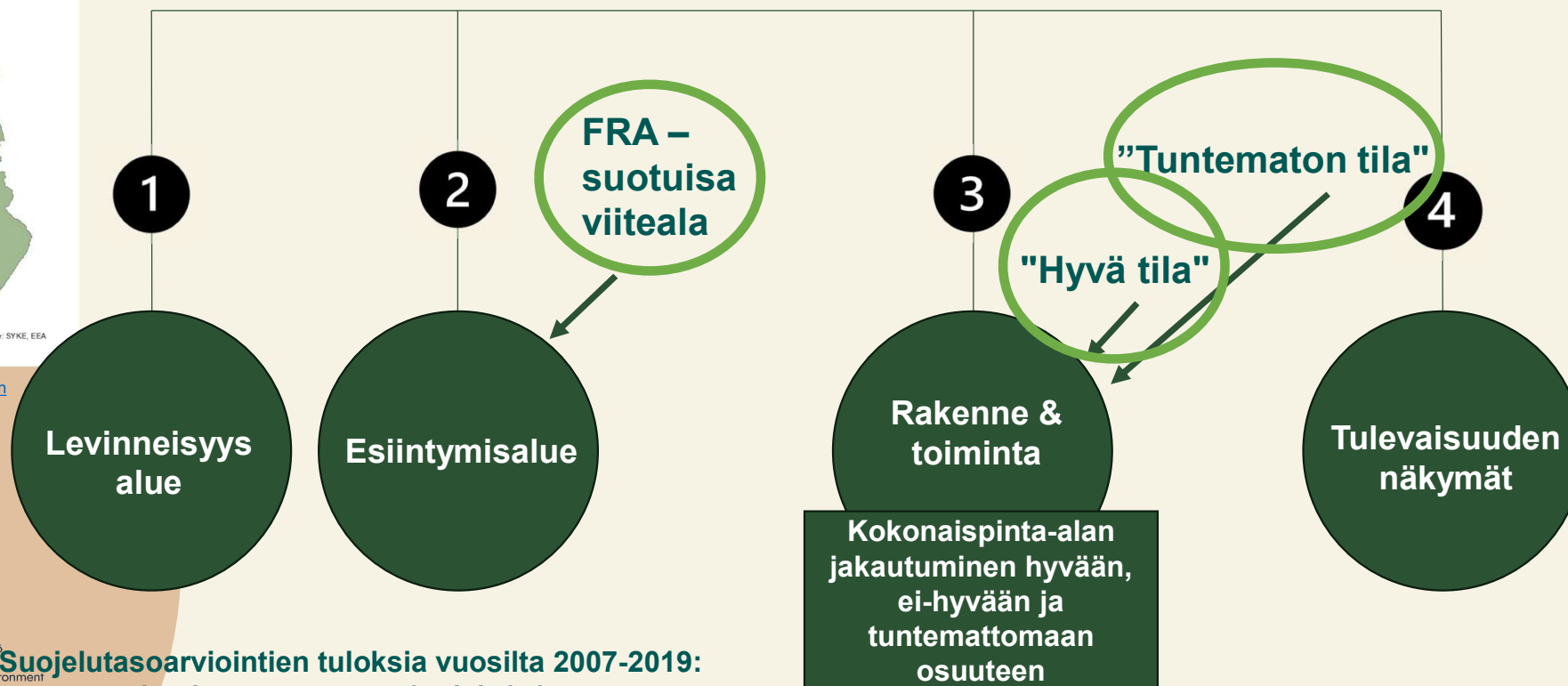


Luontodirektiivin luontotyyppien suojelutason kokonaisarvio (ALP, BOR tai MBAL) muodostuu neljän eri osatekijän kautta

Ennallistamisasetuksen kannalta keskeiset suotuisa viiteala (Favourable Reference Area) ja hyvässä tilassa olevan pinta-alan osuus mukana kahdessa osatekijässä:



[EU:n luonnonmaantieteellinen aluejako Suomessa -](#)



Ympäristöministeriö
Miljöministeriet
Ministry of the Environment

Suojelutasoarviointien tuloksia vuosilta 2007-2019:
nature-art17.eionet.europa.eu/article17/

Keskeiset käsitteet: suotuisat viitearvot

FRV:t eli *suotuisat viitearvot* (Favourable Reference Values)

FRR (*favourable reference range*) = **Lajin / luontotyypin levinneisyysalue**, joka katsotaan välttämättömäksi sen pitkä-aikaiseen säilymiseen

FRA (*favourable reference area*) = **Luontotyypin pinta-ala**, joka katsotaan välttämättömäksi luontotyypin ja sen tyypillisten lajien ja lajikoostumuksen säilymiseen pitkällä aikavälillä, huomioiden luontotyypin ekologinen vaihtelu levinneisyysalueella.

FRP (*favourable reference population*) = **Lajin populaatiokoko**, joka katsotaan vähimmillään tarvittavan lajin pitkäaikaisen säilymisen varmistamiseksi

Käytännössä FRV:t määritetään kansallisesti kunkin lajin ja luontotyypin osalta, jaettuna biogeografisten alueiden mukaan (ALPINE/BOREAL/MARINE BALTIC)

Suotuisa viiteala (FRA) = luontotyypin nykyinen pinta-ala + tarvittaessa palautettava lisäpinta-ala



Historiallinen esiintymisalueen pinta-ala
(menetetty pinta-ala, joka ei vastaa enää direktiiviluontotyyppin määritelmää)



Nykyinen esiintymisalueen pinta-ala
(vastaa direktiiviluontotyyppin määritelmää), CV, current value



Lisäpinta-ala, joka tarvitaan suotuisan viitealan saavuttamiseksi
(pinta-ala, joka palautettava direktiiviluontotyyppin määritelmää vastaavaksi)

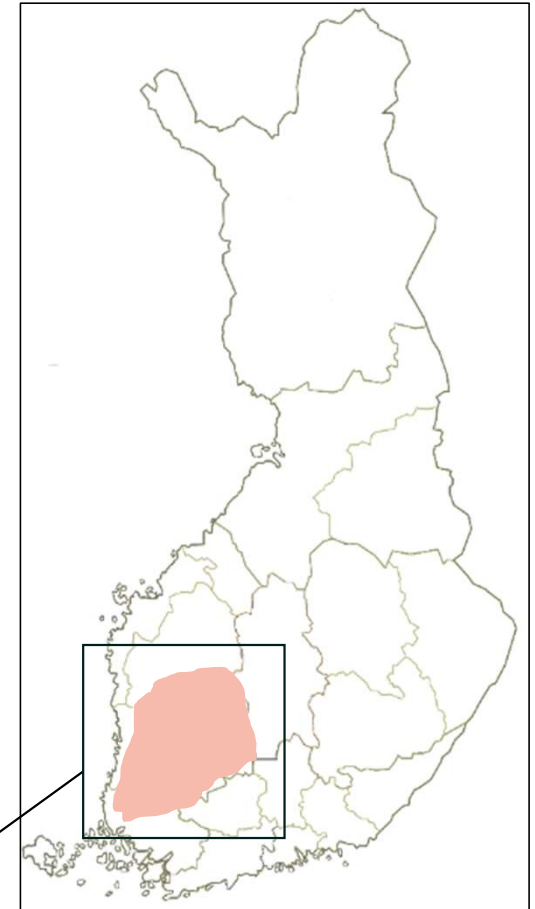


Teoreettinen esimerkki luontotyyppin esiintymisalueesta (nykyinen ja historiallinen) boreaalisella luonnonmaantieteellisellä vyöhykkeellä:



$$FRA = \text{orange square} + \text{hatched square}$$

Suotuisa viiteala = nykypinta-ala + palautettava pinta-ala



Suotuisa levinneisyysalueen pinta-ala FRR

Suotuisa viiteala (FRA) suojelutasoarvioinneissa

- Suomi ei ole aiemmin tehnyt luontotyypeille numeerista FRA-määrittäystä, vaan niitä on arvioitu karkeilla operaattoreilla (<, >, >>, =).
- Perustunut yleisesti asiantuntija-arvioon ilman syvällisempää tutkimukseen / teorioihin viittaavaa työtä.
- Nyt ohjeistus edellyttää lukuarvoja tai prosenttihaarukoita, joista lukuarvot käytännössä pääteltävissä (suunnilleen nykyinen, 2-10%, 11-25%, 26-50% tai 51-100% pienempi kuin viitearvo).
- Viitearvo voi olla myös tuntematon.

Habitat	Region	Range (km ²)				Area (km ²)								Structure and I	
		Surface	Status (% MS)	Trend	FRR	Min	Max	Best value	Type est.	Method	Status (% MS)	Trend	FRA	Good	Not good
9010 - Western Taiga	ALP	15900	18.09	=	≈	N/A	N/A	990	estimate	c	11.80	=	≈	917 - 920	74 - 80
9010 - Western Taiga	BOR	348100	38.05	=	≈	N/A	N/A	12000	estimate	b	43.02	-	>	9230 - 11000	980 - 3200
9020 - Fennoscandian hemiboreal n...	BOR	68700	21.02	=	≈	N/A	N/A	8	estimate	b	1.86	=	>	2.40 - 7	1 - 5.60
9030 - Natural forests of primary su...	BOR	27800	55.82	=	≈	N/A	N/A	180	estimate	a	51.43	-	>	10 - 70	110 - 170

Komission ohjeet FRA:n määrittelyyn suojelutasoarvioinnissa

- Lähtökohtana ekologiset ja biologiset näkökohdat, paras saatavilla oleva tieto ja tieteellinen asiantuntemus.
- Huomioidaan varovaisuusperiaate ja turvamarginaali, jos tiedoissa epävarmuuksia.
- Viiteala ei saa olla pienempi kuin direktiivin voimaantulovuosi (Suomessa 1995).
- Viitearvo ei automaattisesti tarkoita historiallista maksimia.
- **”FRA-määrittelyssä ei ole kyse operatiivisten kansallisten suojelutavoitteiden määrittämisestä” (Art 17 Guidelines*).**
- Ohjeissa mainitaan toteutettavuus (feasibility) yhtenä määrittelyyn vaikuttavana tekijänä, mutta kustannusten, teknisen toteutettavuuden tai muiden ekologisen tarkastelun ulkopuolisten reunaehtojen tarkasteluun ei ohjeisteta.

Miten suojelutasoarviointi vaikuttaa ennallistamisasetuksen tavoitteisiin?

- Ennallistamisasetuksessa (Art 4(4)) edellytetään tekemään tarvittavat toimet luontotyyppien suotuisan viitealan saavuttamiseksi (30 % 2030, 60 % 2040, 100 % 2050).
- Ennallistamissuunnitelmaan tarvitaan tiedot luontotyyppien FRA:sta (pinta-alat lukuarvoina) palautettavan pinta-alan laskemiseksi.
- Ennallistamissuunnitelmaluonnoksessa palautettava pinta-ala esitetään luontotyyppiryhmittäin.
- Komissio ei 01/2025 mennessä ole antanut selventäviä ohjeita siitä, miten tulisi toimia, jos suojelutasoarvioinnissa ekologisin perustein määritetyn FRA:n muuttaminen konkreettiseksi pinta-alatavoitteeksi osoittautuu teknisesti tai sos-ekonomisten vaikutusten vuoksi epärealistiseksi.
- Ennallistamissuunnitelmaluonnoksessa FRA, FRP ja hyvän tilan pinta-alojen lähteeksi annetaan vaihtoehdot a) Value from Art. 17 Habitats Directive data (2013-2018), b) Value from Art. 17 Habitats Directive data (2019-2024) ,c) **Value from other data source**, d) If c) is selected, then a justification should be included (Free text).
 - Arvot voidaan päättää myös ennallistamissuunnitelmaa laatiessa, mutta vaikuttavuutta seurataan kuuden vuoden välein direktiiviraportointien tulosten avulla.

FRA-määrittysten eteneminen 2025 1/2

- Direktiiviraportointi tehdään asiantuntijatyönä komission ohjeistuksen mukaisesti
- FRA-arviointi ohjeistettu tekemään aiempaa perusteellisemmin, sisältäen myös arvion vuoden 1995 pinta-alasta → Luvassa muutoksia, jotka voivat johtaa aiempaa suurempiin FRA-arvioihin (toki myös pienempiin)
- Arvioinnista laaditaan kansalliset työselosteet FRA- ja hyvän tilan pinta-alan määrittämisestä
- EUBI-hanke ohjaa ja avustaa arviointeja ja tuottaa työselosteista syksyllä julkaistavan koosteen
- Suojelutasoarvioinnin raportissa käytetään FRA-arvoille **prosenttihaarukoita**, ei tarkkoja lukuarvoja, tai tarvittaessa ”unknown”
- Suojelutasoarvioinnit käsitellään helmi-huhtikuun aikana asiantuntijoista ja raportoinnin ohjausryhmän jäsenistä koostuvissa arviointiraadeissa.
- Kun arviointi on raadissa todettu komission ohjeistuksen mukaisesti tehdyksi, todetaan kyseisen luontotyypin suojelutasoarvio asiantuntijatyön osalta hyväksytyksi.
- Työselosteet luontotyypin FRA:n ja hyvässä tilassa olevan pinta-alan määrittelyistä annetaan tämän jälkeen ennallistamissuunnitelmaa laativien teemaryhmien käyttöön.



FRA-määrittysten eteneminen 2025 2/2

- Jos FRA:ksi esitetään suojelutasoarvioinnissa merkittävästi suurempi pinta-ala kuin nykyinen taso tai jatkotyön tarve osana ennallistamissuunnitelmaprosessia on muuten ilmeinen, siirretään päätös FRA:n määrittelystä ennallistamissuunnitelmaa laativien teemaryhmien käsittelyyn.
- Luontodirektiivin raportointi toteutetaan määräaikaan 06/2025 mennessä riippumatta ennallistamissuunnitelman teemaryhmien aikataulusta.
- Ympäristöministeriön päätöksellä voidaan luontotyyppien suotuisana viitealana käyttää raportoinnissa arvoa ”tuntematon”, jos niiden käsittely teemaryhmissä on kesken.

29.1.2025



Ympäristöministeriö
Miljöministeriet
Ministry of the Environment