

KANSALLINEN ENNALLISTAMISSUUNNITELMA

Kaupunkiympäristöt ennallistamissuunnitelmassa

Webinaari 10.4.2026



ADOBE STOCK



VALTIONEUVOSTO
STATSRÅDET

Ympäristöministeriö
Miljöministeriet

Maa- ja metsätalousministeriö
Jord- och skogsbruksministerie

Artikla 8 ei
velvoita
kaavoitusta

EU:n ennallistamisasetus Kaupunkiympäristöt (artikla 8)

Nettohävikkitarkastelun
ulkopuolelle voidaan jättää
kaupunkiekosysteemialueet,
joissa kaupunkivihreän
osuus ylittää 45 % ja
puuston latvuspeitto 10 %.

Kaupunkiekosysteemialueiden

kaupunkivihreä ja latvuspeitto:

- ei nettohävikkiä 2030 saakka
- **kasvava kehityssuunta 2031 alkaen**
 - kaupunkivihreä kansallisella tasolla
 - latvuspeitto kullakin kaupunkiekosysteemialueella kunnes **tyydyttävä taso** on saavutettu.

Jäsenvaltio
määrittelee

Jäsenvaltio
määrittelee

Kaupunkiympäristöt

- EU:n ennallistamisasetuksen (EU) 2024/1991 artiklan 8 tavoitteilla lisätään **kaupunkivihreää** ja **latvuspeittoa** kaupunkimaisilla alueilla
- Kaupunkivihreä ja latvuspeitto parantavat asukkaiden terveyttä ja hyvinvointia, lisäävät kaupunkien viihtyisyyttä, suojaavat ilmastonmuutoksen vaikutuksilta ja tukevat luonnon monimuotoisuutta
- Suomella on erinomaiset lähtökohdat, sillä kaupunkimme ovat kansainvälisesti vertailten vihreitä
- Artikla 8 ei velvoita kaavoitusta. Suunnittelussa korostuu kaupunkivihreän laadullinen ja määrällinen yhteensovittaminen rakentamiseen



Tavoitteena lisätä vihreää kaupunkimaisilla alueilla

Ei nettohävikkiä -tavoite vuoteen 2030

- Kaupunkiekosysteemialueiden kaupunkivihreän ja latvuspeiton kansallisessa kokonaispinta-alassa ei saa tapahtua nettohävikkiä vuoteen 2024 verrattuna.
- Tarkastelun ulkopuolelle jäävät kaupunkiekosysteemialueet, joissa kaupunkivihreä ylittää 45% ja latvuspeitto 10%. **Suomessa ei nettohävikkiä –tavoitetta ei sovelleta**, sillä raja-arvot ylittyvät kaikissa artiklakunnissa.

Kasvava kehityssuunta vuodesta 2031 alkaen

- 2031 alkaen **on tavoiteltava kaupunkivihreän kansallisen kokonaispinta-alan ja kunkin kaupunkiekosysteemialueen latvuspeiton kasvavia kehityssuuntia.**
- Jäsenvaltio määrittelee **kasvun tavoitetasot eli tyydyttävät tasot**. Komissio toimittaa ohjauskehyksen määrittelylle vuoden 2028 loppuun mennessä. Tasot mitataan joka kuudes (6.) vuosi 2031 alkaen, kunnes tyydyttävät tasot on saavutettu.

Kaupunkivihreä ja latvuspeitto

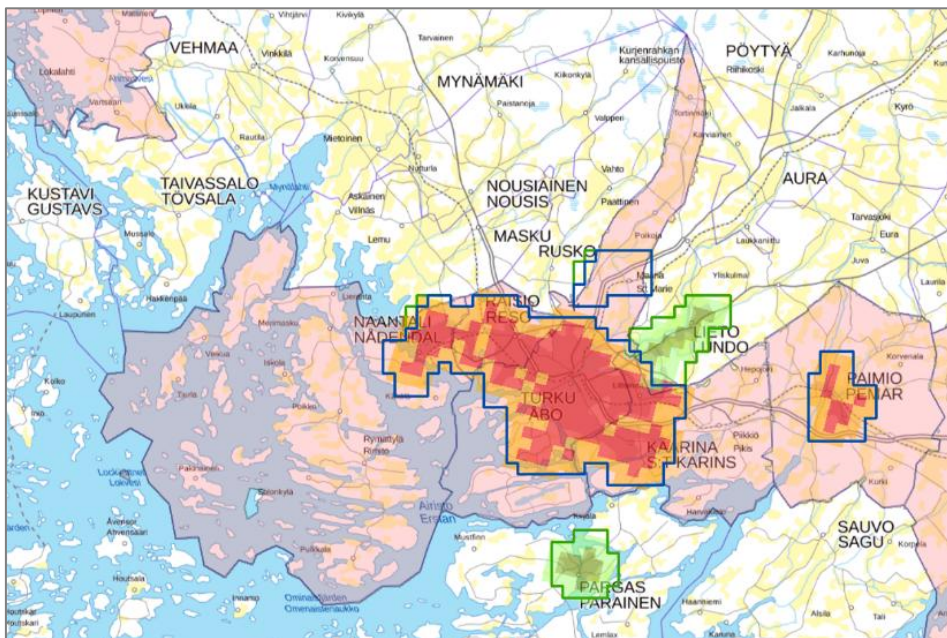
- **Kaupunkivihreä** = puiden, pensaikkojen, pensastojen, pysyvän ruohokasvillisuuden, jäkälien ja sammalten, lammikoiden ja vesistöjen kokonaisala, ml. rakennuksiin integroitu vihreä
- **Latvuspeitto** = latvusten peittämä kokonaisala
- Seurannasta vastaa jäsenvaltio EU:n Copernicus-satelliittikuva-aineiston pohjalta*.



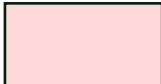
* CLC+ Backbone & HRL Tree Cover Density –tiedot. Resoluutio 10 m2.
Mahdollisuus käyttää latvuspeiton osalta lisäaineistona myös Copernicuksen WVL-aineistoa.



Kaupunkiekosysteemialueiden rajausvaihtoehtoja

Kaupunkiekosysteemialueiden rajaamiseen on asetuksessa kolme vaihtoehtoa



-  Taajaan asutut UCC-alueet
-  Taajaan asutut UCC-alueet + lähialueet (tässä 1 km rajaus)
-  Koko kunta LAU (kuntarajat)

Kaikkien alavaihtoehtona *vierekkäisten* kuntien yhdistetty kaupunkiekosysteemialue

UCC (Urban Centres and Clusters) tarkoittaa 1 km² ruutuina esitettyjä kuntien taajamamaisia osia, joissa 50 % kunnan asukkaista asuu joko *kaupunkikeskuksessa* (UC) tai *kaupunkiklusterissa* (C)

Lähialue tarkoittaa UCC:n ulkorajan viereisiä alueita, tässä esitetynä 1 km² ruutuina



Artiklan 8 soveltamisalaan kuuluvat kunnat

Espoo

Forssa

Hamina

Hanko

Heinola

Helsinki

Hyvinkää

Hämeenlinna

Iisalmi

Imatra

Joensuu

Jyväskylä

Järvenpää

Kaarina

Kajaani

Kangasala

Kankaanpää

Karkkila

Kauniainen

Kemi

Kempele

Kerava

Kirkkonummi

Kokkola

Kotka

Kouvola

Kuopio

Kuusamo

Lahti

Lappeenranta

Lapua

Lempäälä

Lieksa

Lohja

Maarianhamina

Mikkeli

Muurame

Naantali

Nokia

Nurmijärvi

Oulu

Paimio

Pietarsaari

Pirkkala

Pori

Porvoo

Raahe

Raasepori

Raisio

Rauma

Riihimäki

Rovaniemi

Salo

Savonlinna

Seinäjoki

Tampere

Tornio

Turku

Tuusula

Ulvila

Uusikaupunki

Vaasa

Valkeakoski

Vantaa

Varkaus

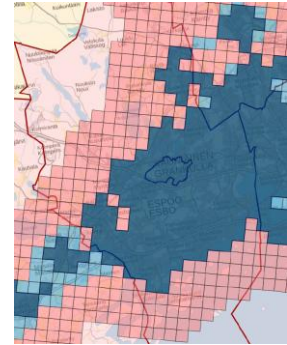
Ylivieska

Ylöjärvi

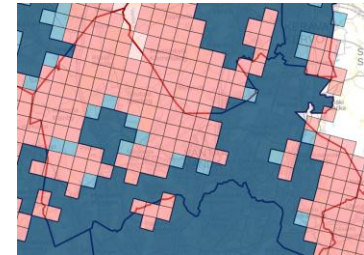
Yhteensä 67 kuntaa

Kaupunkiekosysteemialueiden rajaukset

- Ennallistamisasetuksen ohjausryhmä on linjannut, että **kukin kaupunkiekosysteemialue rajataan**
 - a) kunnan ehdotuksen mukaisesti UCC-alueena tai
 - b) kunnan ehdotuksen mukaisesti UCC-alueena + lähialueruutuina
- Rajaamista koskevassa kyselyssä kuntien ehdotukset jakautuivat seuraavasti:
 - 12 kuntaa ehdotti UCC-aluetta. Kaupunkiekosysteemialue rajataan kunnan ehdotuksen mukaisesti
 - 49 kuntaa ehdotti UCC-aluetta ja lähialueruutuja. Kaupunkiekosysteemialue rajataan kunnan ehdotuksen mukaisesti. Yksittäisistä teknistä korjaus- tai tarkistustarpeista sovitaan kunnan kanssa
 - 5 kuntaa joko ilmoitti ettei toimita ehdotusta tai ei vastannut. Jos kunnan ehdotus puuttuu, kaupunkiekosysteemialueeksi rajataan UCC-alue



UCC-alue (Espoo)



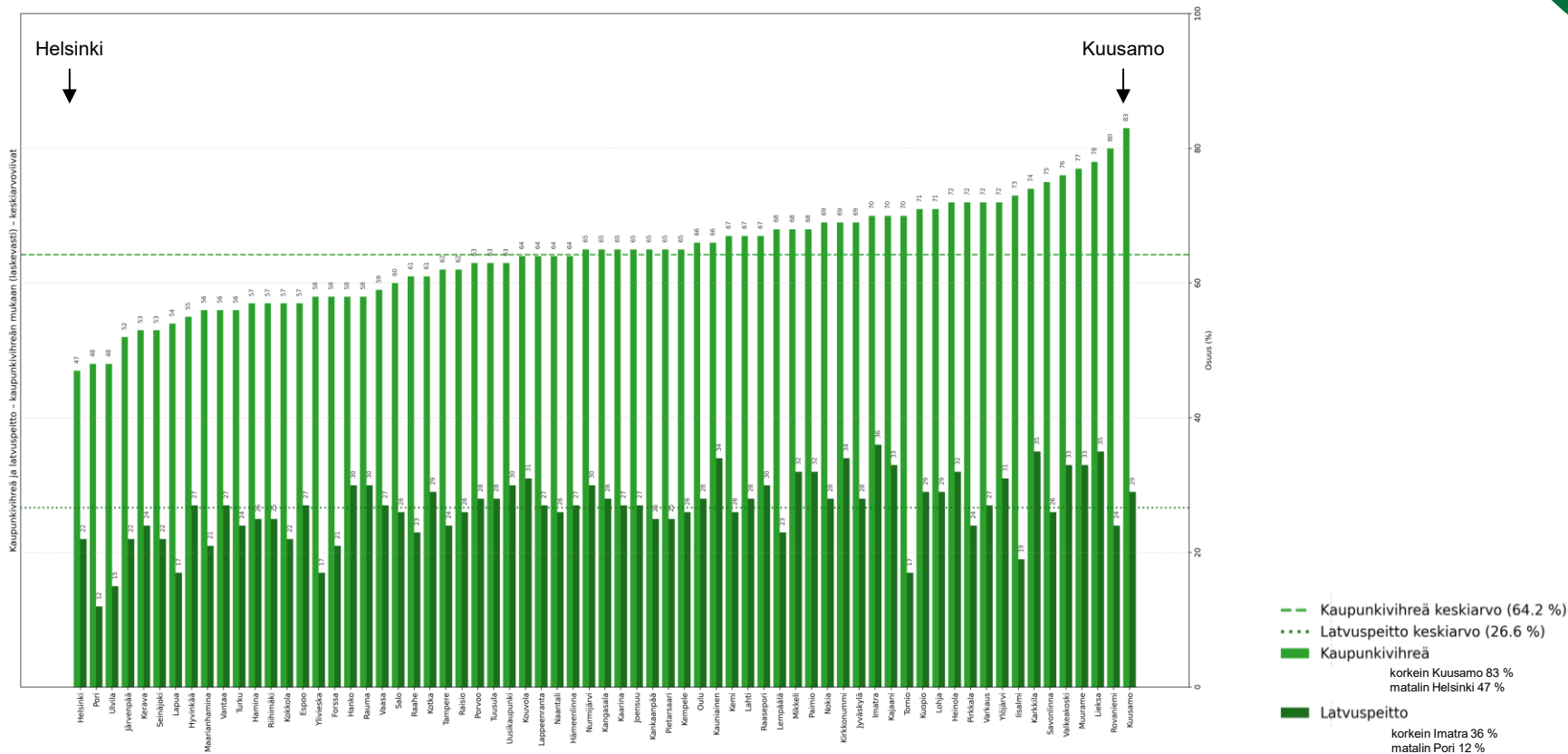
UCC-alue ja lähialueruudut (Vantaa)

UCC-alue - tummansininen

Kunnan ehdottama lähialue - vaaleansininen

Muut kyselyssä valittaviksi mahdollistetut ruudut – vaaleanpunainen

Kaupunkivihreän ja latvuspeiton tasot



Esimerkkejä mahdollisista toimenpiteistä

Kokonaisuus sisältää alustavasti sekä konkreettisesti kaupunkiympäristöä viherryttäviä toimenpiteitä että viherryttämisen edellytyksiä rakentavia toimenpiteitä. Kunnat voivat valita olosuhteisiinsa sopivimmat ja vaikuttavimmat toimenpiteet. Toimenpiteiden valmistelu jatkuu kaupunkiympäristöjen teemaryhmässä (TR 3).

- Katu- ja liikenneympäristöjen puuston lisääminen
- Koulujen, päiväkotien ja muiden palvelukohteiden pihojen kaupunkivihreän ja puuston lisääminen
- Kaupallisten, teollisuus- ja brownfield-alueiden viherryttäminen
- Kaupunkivihreän kytketyneisyyden lisääminen
- Tietopohjan vahvistaminen ja informaatio-ohjaus
- Kaupunkivihreän rahoituspolku ja kannusteet
- Kaupunkivihreän kytkeminen kunnan ohjauskeinoihin
- Viherympäristötavoite kaupunkikehittämisen sopimusvälineisiin

Yhteystiedot

Samuli Alppi, yksikön johtaja,
samuli.alppi@gov.fi, +358 295 250 036

Virve Hokkanen, erityisasiantuntija,
virve.hokkanen@gov.fi, +358 295 250 034

Sanna Käyhkö, suunnittelija,
sanna.kayhko@gov.fi +358 295 250 178

Kestävä rakentaminen ja asuminen -osasto,
Elinympäristöt, kasvu ja digitalisaatio -yksikkö
Ympäristöministeriö

Lisätiedot

VN Hankeikkuna

[Kansallisen ennallistamissuunnitelman laatiminen](#)

YM:n infosivu

ym.fi/ennallistamisasetus

Suomen ympäristökeskuksen selvitystyö (materiaali päivittyi):

[Kaupunkivihreän ja latvuspeiton lähtötasot ja tyydyttävät tasot](#)

EU:n ennallistamisasetus (EU) 2024/1991

https://eur-lex.europa.eu/legal-content/FI/TXT/PDF/?uri=OJ:L_202401991



VALTIONEUVOSTO
STATSRÅDET

Ympäristöministeriö
Miljöministeriet

Maa- ja metsätalousministeriö
Jord- och skogsbruksministerie