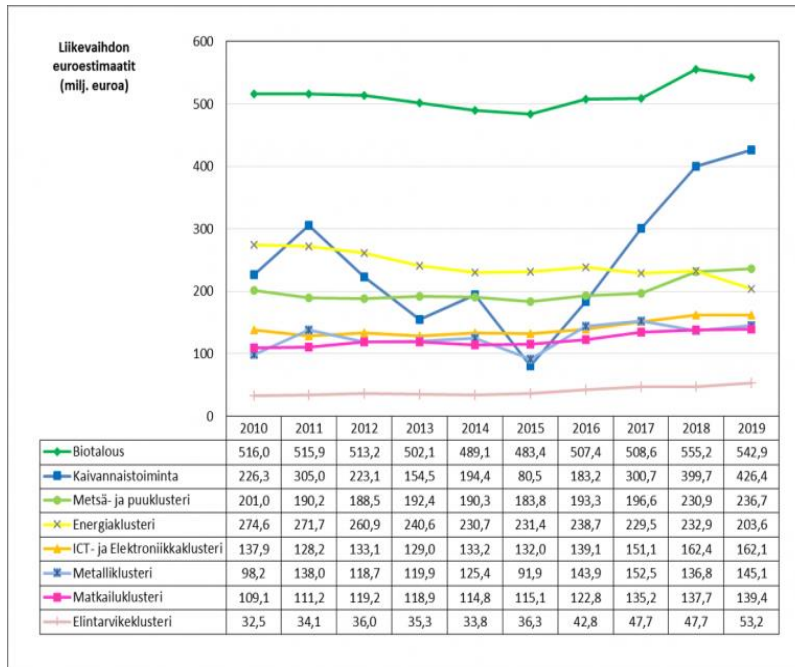


## KAINUUN ALUETALOUS SELVISI LÄHES KOLHUITTA YLI KORONAKRIISIN



Kaivannaistoiminnan, metsä- ja puuklusterin sekä matkailun ja elintarvikeklusterin liikevaihto nousivat vuonna 2019 korkeimpaan arvoonsa 2010-luvulla.

Paras kehitys oli kaivannaistoiminnassa sekä liikevaihdossa että henkilöstömäärässä, syynä Terrafamen myönteinen kehitys (akkukemikaalitehdas) ja Sotkamo Silverin toiminnan käynnistyminen.

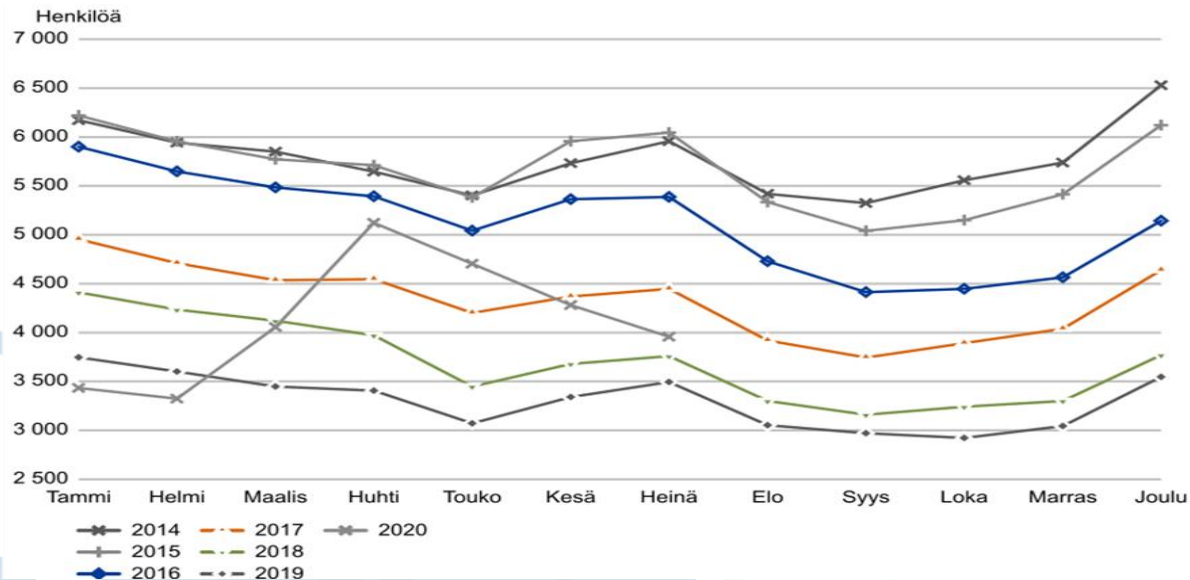
Yritysten liikevaihto kasvoi vuodesta 2017 vuoteen 2018 45 %, yritysten toimipaikkojen määrä 59 % ja henkilöstömäärät 37 %. Kasvuyritysten liikevaihto kasvoi kaikista maakunnista eniten Kainuussa.

### Pk-yritysbarometri, syksy 2020:

- Koronan aiheuttamasta epävarmuudesta huolimatta osaavan työvoiman tarve ei ole vähentynyt kainuulaisissa pk-yrityksissä.
- Kainuulaiset yritykset aikovat investoida ja kehittää toimintaansa seuraavan vuoden aikana selvästi muuta maata enemmän.
- Yritysten innovaatio- ja tuotekehityspanostusten merkittävä lisääntyminen aluella vahvistaa tulevaisuudenuskoa.
- Arviot työllisyyden ja investointien kehittymisestä sekä liikevaihdon (+3) ja kannattavuuden (+/-0) kehityksestä ovat Kainuussa paremmat kuin lähimaakunnissa ja koko maan tasolla. Yleinen suhdannenäkymä on alueella silti ymmärrettävästi laskenut, ollen -7, kun se Pohjois-Pohjanmaalla on -9 ja Pohjois-Savossa -11. Koko maan saldoluku on -10.

## TYÖTTÖMYDESTÄ SIIRRYTTY KAINUSSA KROONISEEN TYÖVOIMAPULAAN

- Työttömyys aleni yli neljä vuotta yhteen menoon, mutta kehitys pysähtyi keväällä koronaseinään
- Kainuun mukana TEM:n siltasopimuksessa työvoimapulan alueena yhdessä Pirkanmaan, Pohjois-Savon ja ensimmäisenä siltasopimuksen tehneen Lounais-Suomen kanssa
- Koronan jälkeen työttömyys on alentunut voimakkaasti ja palannut normaaliuralle. Ely:n epävirallisen seurannan mukaan työttömyys on jo matalammalla kuin ennen koronakriisin alkamista sekä lähellä vuoden takaisia määriä. Virallisia lukuja elokuulta saadaan kohta
- Kun monella muulla alueella mietitään miten työttömyys saadaan palaamaan koronaan edeltävälle tasolle, Kainuussa katseet tulee kääntää jo vaikean työvoimapulan ratkaisemiseen tai ainakin helpottamiseen (Kainuun ELY-keskuksen arvio)
- Kajaanin kaupunkikonsernilla työvoimapulaan käynnissä kolme ulkomaisen työvoiman rekrytointiin tähtäävää hanketta, joista yksi TEM:n Kokka kohti Suomea –ohjelman rahoituksella



## KAJAANIN REITILENTOLIIKENTEN LUKUJA

### HEL-KAJ REITIN MATKUSTAJAMÄÄRÄ 2010-2019

2010	2011	2012	2013	2014	2015	2016	2017	2018	2019
63980	74985	70369	69817	67981	81096	84160	84724	85286	84316

*Flybe aloitti  
3/2012*

*Finnair palasi  
5/2015*

Talvikaudella kuukausittain matkustajia 7000 – 8000, kesäkuu ja elokuu 5000-6000, heinäkuu 4000-5000

### HEL-KAJ REITIN LENTOJEN TÄYTTÖASTE 2019

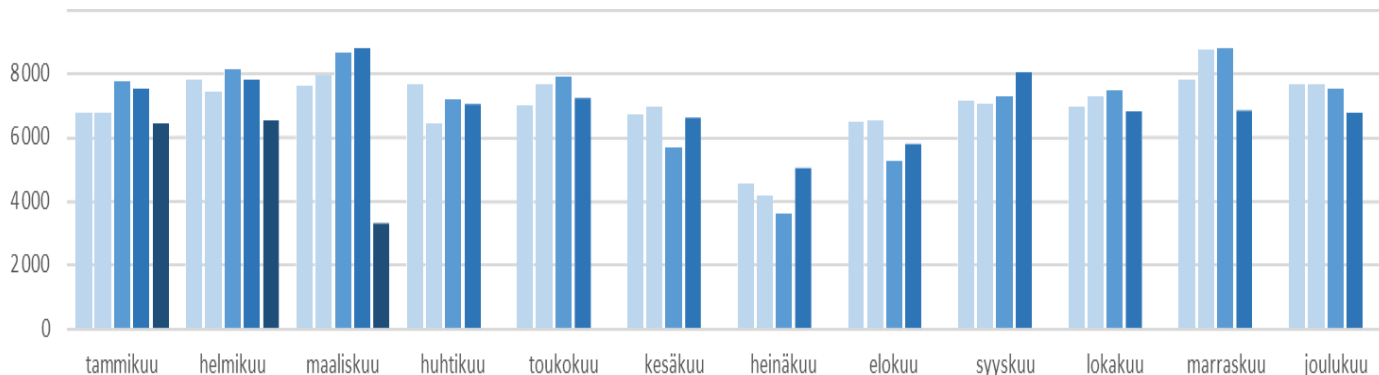
- Neljä arkipäivävuoroa, joista yksi yöpyvä kone + yksi viikonloppuvuoro la ja su
- Yhdensuuntaisia lentoja Kajaaniin-Kajaanista hieman yli 2000 lentoa vuodessa
- Tarkoittaa 70-paikkaisella ATR-koneella istumapaikkoja (pax.) 144.000/vuosi
- 84.000 reittimatkestajalla/vuosi keskimääräinen täyttöaste vuonna 2019 oli **58,5%**  
→ Jos Finnair olisi lentänyt neljän arkipäivävuoron sijasta kolme arkivuoroa + la - su vuorot, niin:  
Lentoja hieman yli 1600, istuimia 115.000, 84.000 matkestajalla keskimääräinen täyttöaste **73,5%**

### HEL-KAJ REITIN MATKUSTAJAT JA MATKAKOhteet

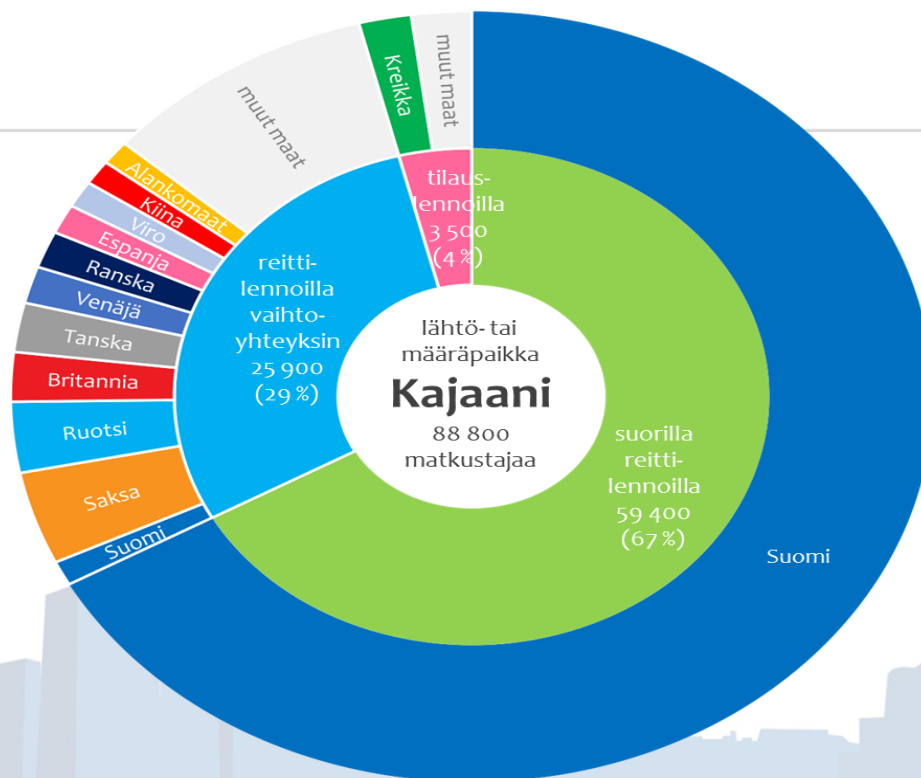
- Matkestajarakenne melko tasan työmatkestus 50%, vapaa-ajan matkestus/matkailu 50%
- Työ- ja asiointimatkestus pääkaupunkiseudulle **70%**
- Jatkolennot Hki-Vantaalta eli verkostoarvo Finnairille **30 %**, ja kasvussa, oli alle 20% vuonna 2015
- Työmatkestus hiljenee heinäkuun ajaksi, mutta sen tilalle tulee vapaa-ajan matkestajia sekä matkailijoita mm. Kuhmon Kamarimusiikkiin ja Wild Taigan karhun katselu –matkoihin:  
→ kun Finnair lensi kesällä 2015 Flyben aikataulutukselta jääneellä kahden arkipäivävuoron rakenteella, niin matkestajia oli heinäkuussakin 7000

## KAJAANIN REITTILENTOLIIKENTEN RAKENNETTA

### Kotimaan- lennot



**Kajaanin lentomatkustajien lähtö- ja kohdemaat 2018.**  
Lähde IP maakuntien lentoliikennehanke, joka loppuu syksyllä 2020



## REITTILENTOLIIKENTEN TARVE 2000-3000 YHDENSUUNTAISTA LENTOJA/KK TALVIKAUDELLE 2020-21

Kainuun Yrittäjät ry. toteutti yrityskyselyn elokuussa:

- Vastaajia noin sata pk-yritystä
- Matkustustarve yli puolella alkaa syys-lokakuussa
- Suurilta yrityksiltä kysyttiin erikseen, aloitusaika sama

Tulokset tarpeista **yhdensuuntaisille** lennoille:

- Vastanneet pk-yritykset: 800 – 1000 lentoa/kk
- Suuryritykset, jos rajoitukset poistuvat: 200-300 lentoa/kk

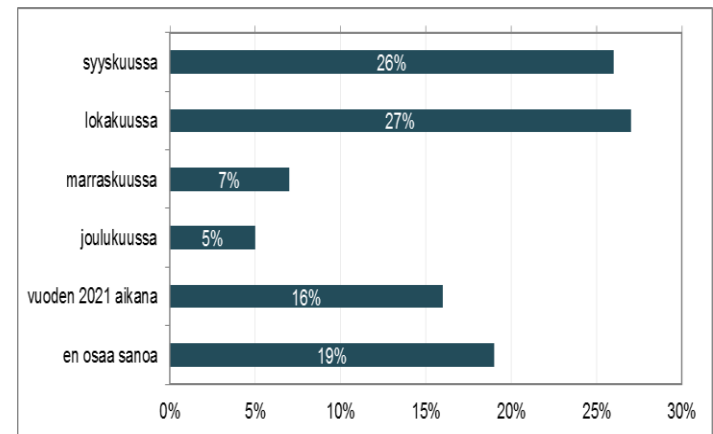
→ Yrityssektori yhteensä: **1000 – 1300 lentoa/kk**

*JOS pk-yrityskyselyn tulokset skaalataan otoksena koko 2800 yrityksen kenttään, niin tarve: **2500-3000 lentoa/kk***

Kainuun kv. matkailun tarvekysely syyskuu :

- Vuokatti, Ukkohalla, Paljakka, Kuhmon Kamarimusiikki, Hossa normaalitilanteessa vähintään noin 3000 kv. lentomatkestajaa talvi- ja kesäsesonkien aikana
- Ohjelmapalveluyritykset ovat jo saaneet koronan takia kv. asiakkaiden tilausten peruutuksia erittäin paljon ensi talvikaudelle (vrt. Lappi)
- Vuokatti, Suomen suurin matkailukeskus yli miljoonalla vuosittaisella yöpymisellään, on jäänyt pois ulkomaisten matkanjärjestäjien **myynnistä** koska lentoja ei ole tarjolla
- Kriittinen deadline ensi talvikauden **myynnille** on syys-lokakuu, kesän 2021 luontoturismille loppusyksy
- Kv. matkailun toimintalogiikka perustuu etukäteis**myyntiin**, suurimpana kv. matkanjärjestäjät

Milloin lentomatkestustatarve alkaa :



Muun matkestustarpeen arviointia:

- Koska Kajaanista ei ole korvaavia liikennemuotoja, niin lentoyhteyttä käytetään paljon julkishallinnon tarpeisiin
  - Finnairin suurin sopimusasiakas Kajaanissa on Suomen valtio, eri virastot, mutta suurimpana maan suurin varuskunta, Kainuun Prikaati
  - Kainuun Soten erikoissairaanhoidon yhteystarpeet mm. erikoislääkäreissä, elinsiirtopotilaissa, verituotteissa ovat huoltovarmuuden kannalta kriittisiä
- Julkishallinnon tarpeet yhdensuuntaisille lennoille voi arvioida vähintään yhtä suureksi kuin yrityssektorin tarpeet: **1000 – 1300 lentoa/kk**

## VASTAUKSIA MUIHIN KYSYMYKSIIN

1. Kaupungin/alueen lentoliikennekysyntäarviot a) tulevan 1-3 vuoden aikana ja arvio siitä, miten vaihtomat kustamisten rajoitetut mahdollisuudet koronan vuoksi vaikuttavat odotettuun 1-3 vuoden kysyntään, b) 12-vuotisen liikennejärjestelmäsuunnitelman puitteissa.

- Arviota ensi talvikauden jälkeen on mahdoton esittää. Nyt voidaan tuoda esille vain lyhyen aikavälin tarpeita ensi kesäkauteen saakka.
- Jatkomatkustamiseen yrityksillä on akuuttia tarvetta välittömästi kun kv. matkustusrajoitukset poistuvat tai helpottuvat. Korona tulee vaikuttamaan pitkään lentotarpeisiin.
- Liikenne 12 ohjelmalla ei ole juurikaan vaikutusta lentoliikenteeseen, lentoasemat säilyvät kansallisena infraana ja Finavian verkostoperiaatteella operoimina, jos niille on säännöllistä liikennettä

2. Huomiot kaupungin/alueen ja Helsinki-Vantaan saavutettavuudesta kaikki liikennemuodot huomioiden a) tulevan 1-3 vuoden aikana b) 12-vuotisen liikennejärjestelmäsuunnitelman puitteissa

- Kajaanin saavutettavuuden osalta tulee Liikenne 12 ohjelmaan sisällyttää Savon radan kehittäminen seuraavana kansallisena ratahankkeena koko yhteysvälillä Helsinki-Oulu, kuten Pohjanmaan rataa on kehitetty 2007 alkaen (880 M€ + Tampere-Seinäjoki ja Tampere-Helsinki parannukset )

3. Kaupungissa/alueella hahmotellut mallit, jolla markkinaehtoinen lentoliikenne voisi toteutua a) tulevan vuoden aikana b) pidemmällä aikavälillä (ml. huomiot aikatauluihin, lentomäärät/päivä/viikko ja kalustojärjestelyihin) sekä millä aikavälillä koronan jälkeen matkustajamäärät voisi olla mahdollista nostaa sellaiselle tasolle, että markkinaehtoinen liikenne voisi toteutua.

- Koronan aiheuttamiin poikkeusoloihin tulee valtion käynnistää ensi talvikaudelle Ruotsin mallin mukainen poikkeusolojen liikennevelvoite, ja sen rahoitus valtion talousarviomenettelyissä (noin 20 M€), jonka jälkeen haetaan yhteistyössä lento-operaattorin kanssa toimiva markkinaehtoisen lentoliikenteen vuorotiheys ja aika taulutus, joka on mahdollinen kun käytetään alueiden tietotaitoa
  - Normaalioloihin tehty, esim. Savonlinnan reitillä käytössä oleva ostoliikenne **ei ole** vaihtoehto
4. Muut huomiot (esim. usein esillä olevat väärät tiedot)
- Tähän menisi aivan liikaa paljon aikaa vastata, joten emme tuhlaa työryhmän rajattua aikaresurssia