



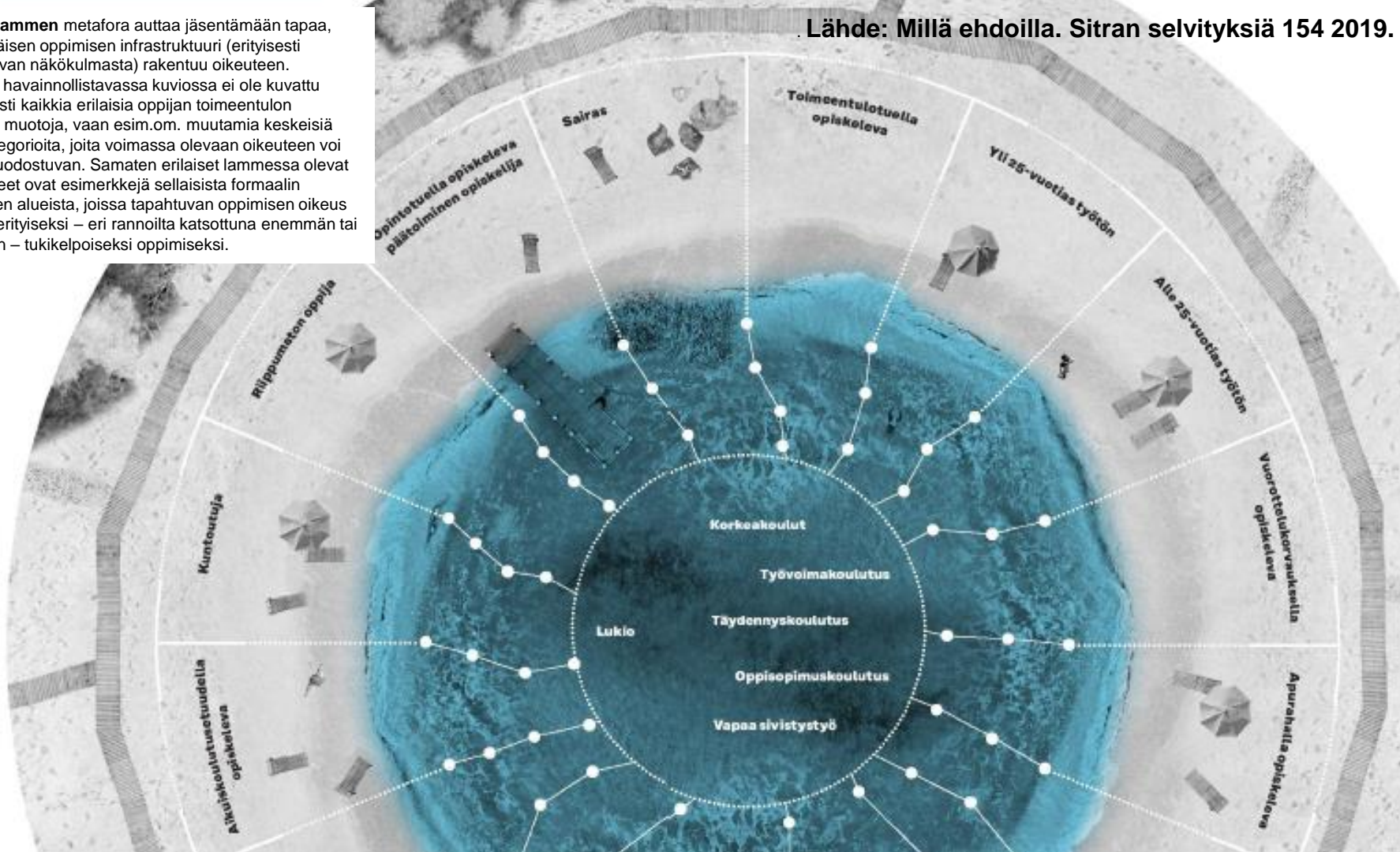
VALTIONEUVOSTO
STATSRÅDET

Jatkuvan oppimisen uudistus

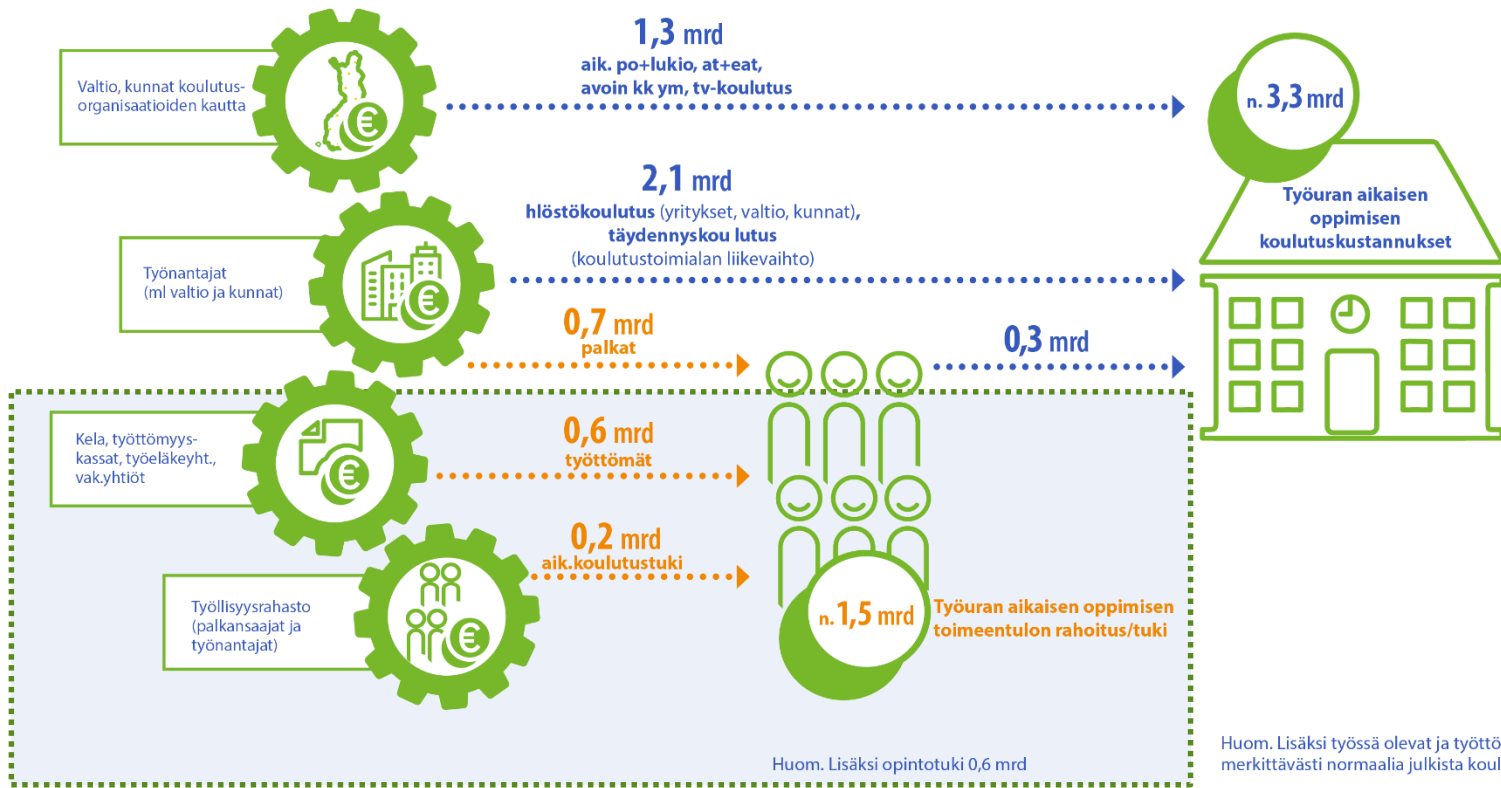
Opiskelun aikainen toimeentulo

10.2.2020

Koulutuslammen metafora auttaa jäsentämään tapaa, jolla elinikäisen oppimisen infrastruktuuri (erityisesti sosiaaliturvan näkökulmasta) rakentuu oikeuteen. Metaforaa havainnollistavassa kuviossa ei ole kuvattu tyhjentävästi kaikkia erilaisia oppijan toimeentulon tukemisen muotoja, vaan esim.om. muutamia keskeisiä hahmokategorioita, joita voimassa olevaan oikeuteen voi ajatella muodostuvan. Samaten erilaiset lammissa olevat rajatut alueet ovat esimerkkejä sellaisista formaalin koulutuksen alueista, joissa tapahtuvan oppimisen oikeus tunnustaa erityiseksi – eri rannoilta katsottuna enemmän tai vähemmän – tukikelpoiseksi oppimiseksi.



Työuran aikaisen koulutuksen rahoitus



Huom. Lisäksi työssä olevat ja työttömät hyödyntävät merkittävästi normaalia julkista koulutustarjontaa.

Aikuiskoulutustuen käyttö ja kohdentuminen

Erityisasiantuntija Joni Rehunen STM

Aikuiskoulutustuki lyhyesti

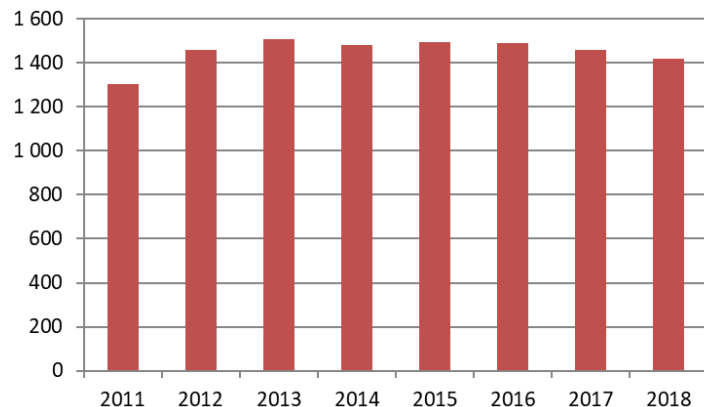
- Aikuiskoulutustuella tuetaan ammatillisen osaamisen uudistamista työuran aikana.
- Työssä oleville suunnattu etuus, joka edellyttää työ- tai virkasuhteesta opintovapaalle jäämistä tai opintojen vuoksi työn osa-aikaistamista.
- Edellytyksenä kahdeksan vuoden työhistoria, josta vähintään yksi vuosi nykyisen työnantajan palveluksessa.
- Tukiaika on enintään 15 kuukautta kerran työuran aikana.
- Myös yrittäjä voi saada aikuiskoulutustukea opintoihin. Tuen saanti edellyttää, että yrittäjä vähentää tai keskeyttää yritystoimintansa koulutusaikana.
- Aikuiskoulutuen käyttö on ollut jatkuvasti kasvussa ja vuonna 2018 noin 25 000 palkansaajaa ja yrittäjää kehitti osaamistaan aikuiskoulutustuen avulla.
- Työllisyysrahasto on aikuiskoulutustukea toimeenpaneva taho.
- Palkansaajien aikuiskoulutustuet rahoitetaan työttömyysvakuutusmaksuilla ja yrittäjien valtion varoista.
- Vuonna 2018 aikuiskoulutustukea maksettiin yhteensä 173,5 miljoonaa euroa.

Aikuiskoulutustuki mahdollistaa osaamisen kehittämisen työuran aikana

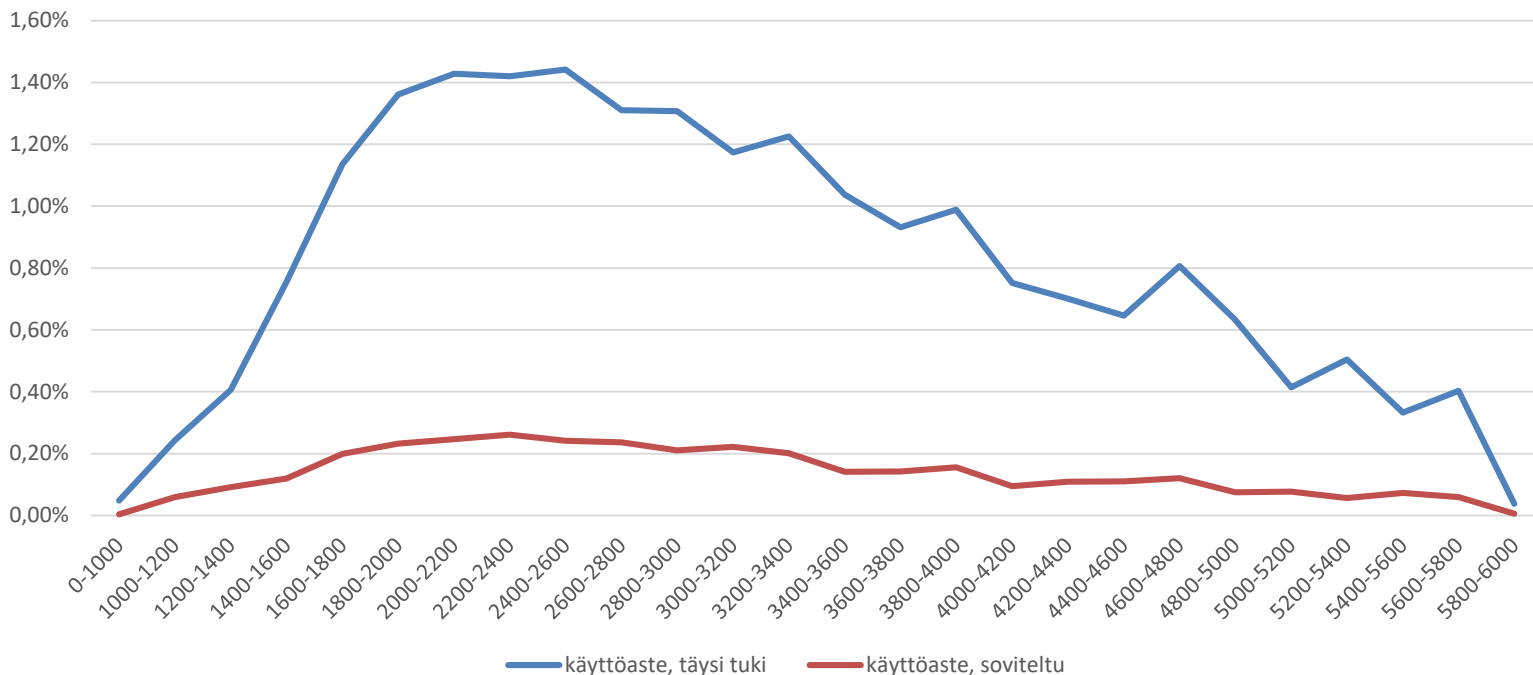
- Esimerkkejä aikuiskoulutustuen suuruudesta vuonna eri palkkatasoilla vuonna 2019

Palkka Brutto/kk	Aikuiskoulutustuki vuonna 2019 Brutto/kk (noin)
1 600 euroa	1 013 euroa
2 000 euroa	1 185 euroa
2 500 euroa	1 400 euroa
3 000 euroa	1 615 euroa
3 500 euroa	1 717 euroa
4 000 euroa	1 813 euroa

- Keskimääräinen aikuiskoulutustuki kuukaudessa vuosina 2011–2018

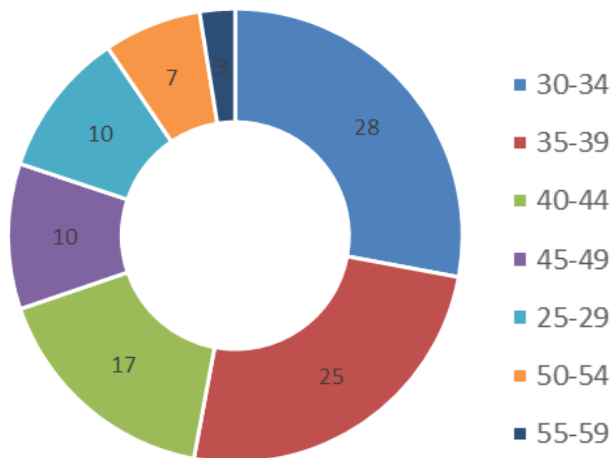


Täysimääräisen ja sovitellun aikuiskoulutustuen käyttöaste vuosina 2017–2018

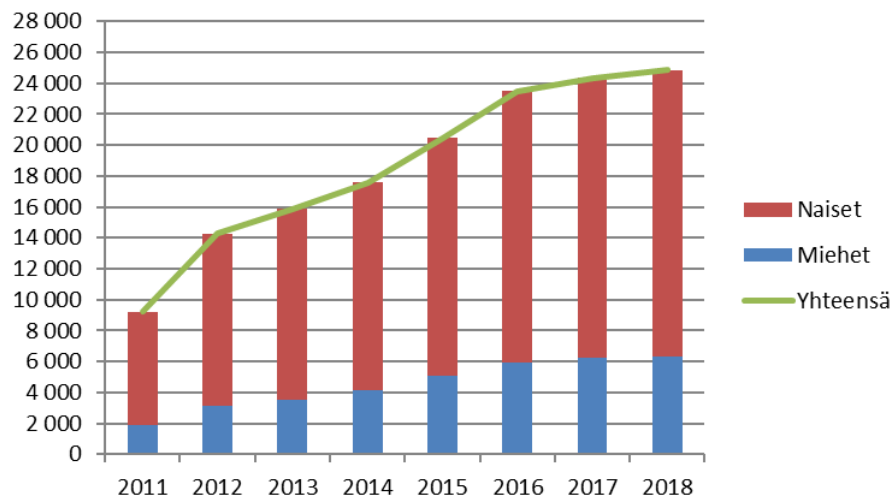


Aikuiskoulutustuen tyypillinen käyttäjä on 30–39-vuotias nainen

- Aikuiskoulutustuen saajat iän mukaan vuonna 2018

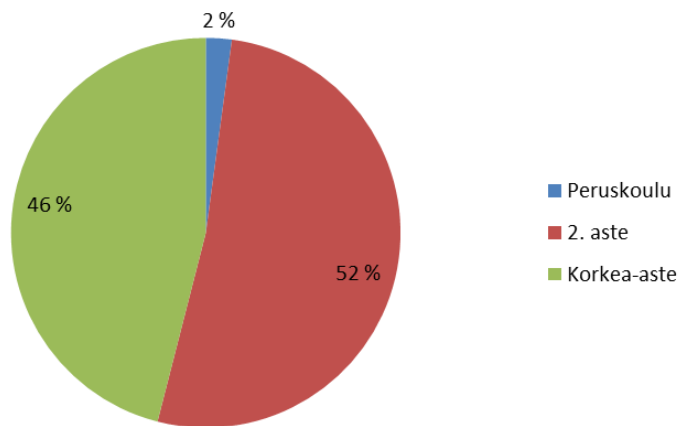


- Aikuiskoulutustuen saajat sukupuolen mukaan vuosina 2011–2018

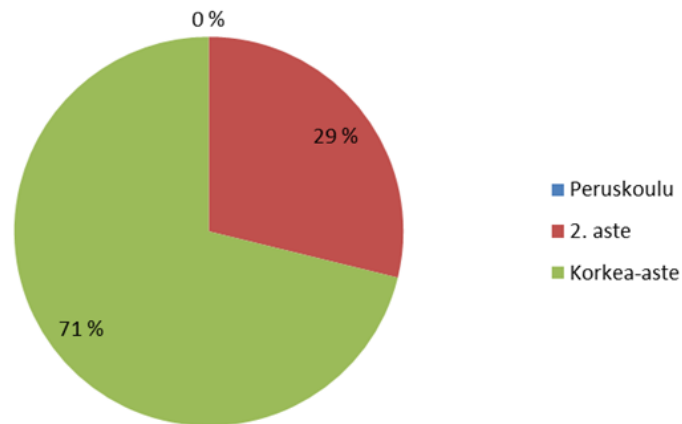


Aikuiskoulutustuki tukee työvoiman koulutustason nostamista

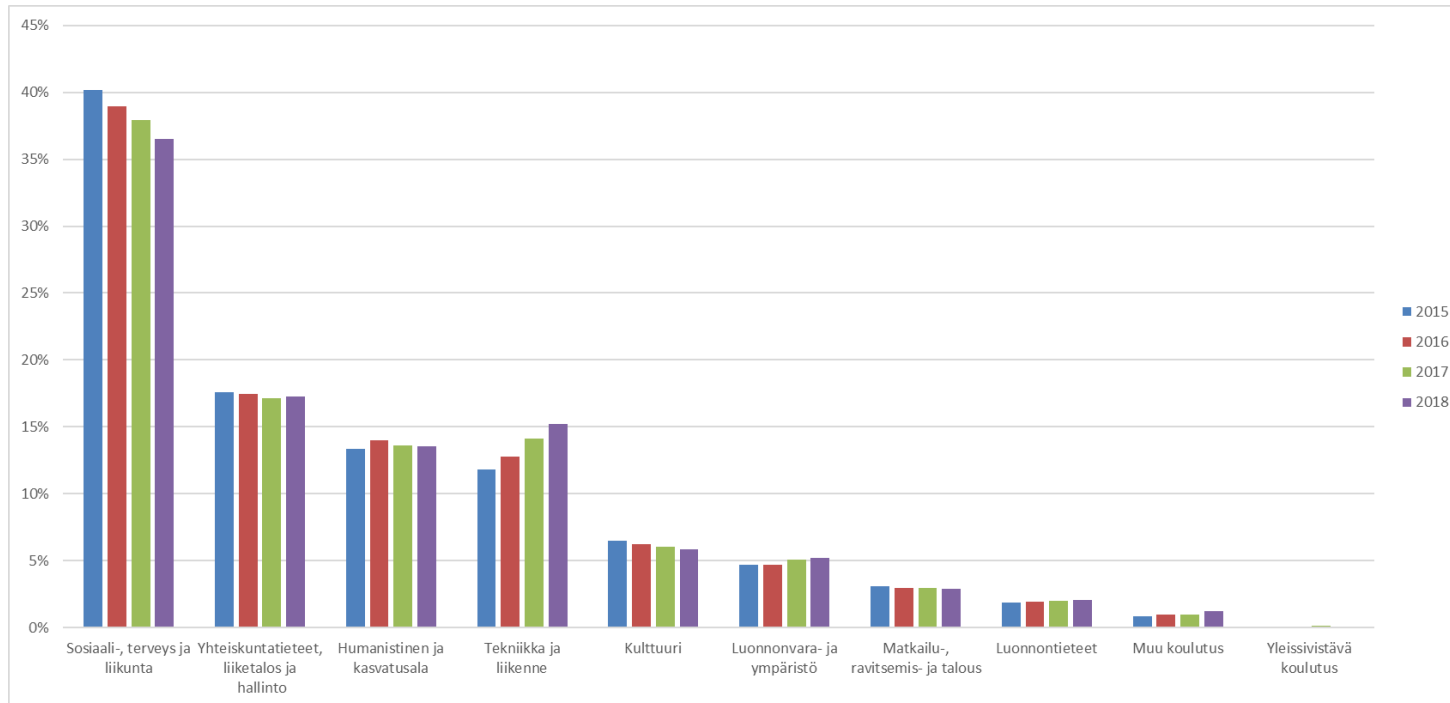
- Lähtötason koulutus vuonna 2018



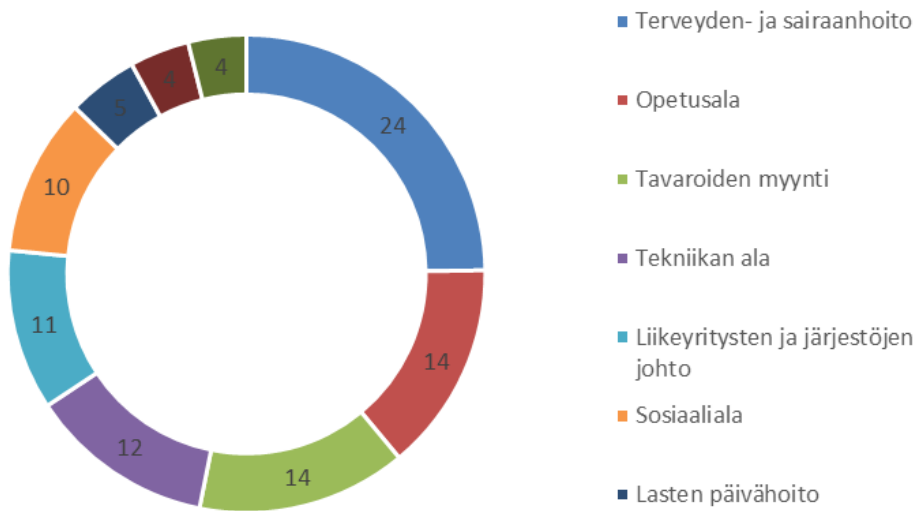
- Tuen perusteena olevan koulutuksen taso 2018



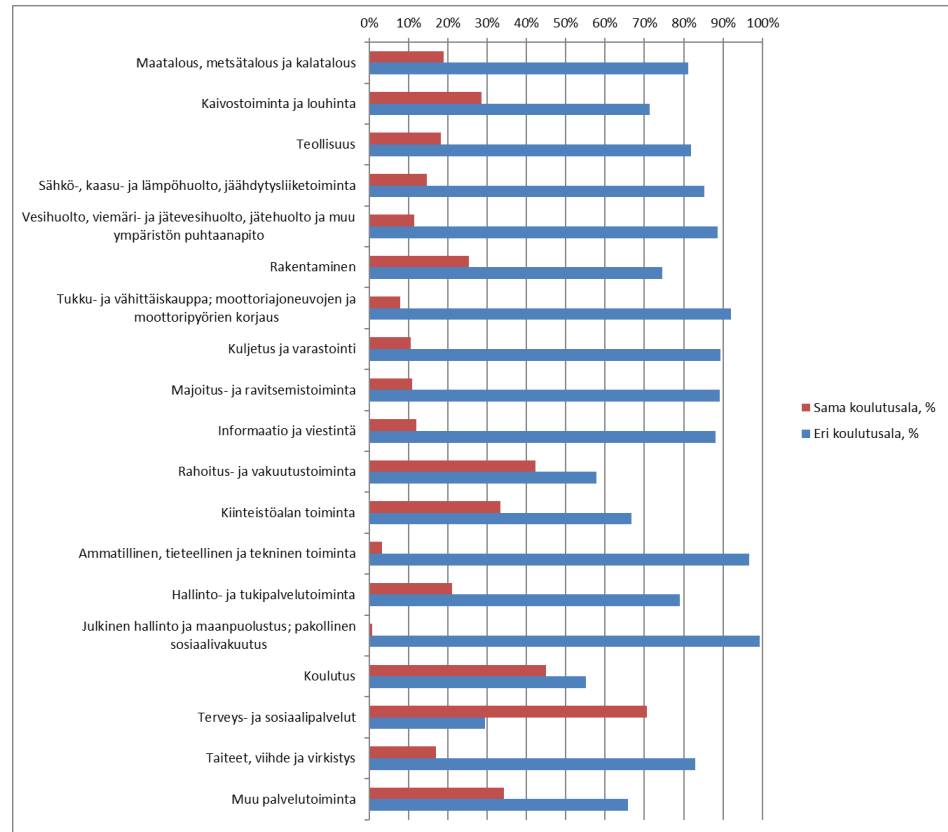
Aikuiskoulutustuen saajat koulutusaloittain vuosina 2015–2018



Aikuiskoulutustuen saajien yleisimmät ammatit vuonna 2018



Aikuiskoulutustuen saajan toimiala verrattuna koulutusalaan vuonna 2018



Johtopäätöksiä

- Aikuiskoulutustukea myönnetään pääsääntöisesti korkeakoulutuksen hankkimiseen.
 - Aikuiskoulutustukea käytetään selvästi yleisimmin tutkintotavoitteiseen koulutukseen.
 - Aikuiskoulutustukea käyttävät erityisesti naiset, joilla on jo valmiiksi tavanomaista korkeampi koulutustaso. Teollisuuden työntekijät ovat tuen käyttäjien joukossa selvästi aliedustettuina.
- Aikuiskoulutustuki ei vaikuta kohdentuvan tarkoituksenmukaisesti esimerkiksi rakennemuutoksen riskissä oleville toimialoille (ETLA 2018).
 - Aikuiskoulutustuelle on tyypillistä, että sitä maksetaan kokoaikaisen työstä poissa olon perusteella. Työn ja osittaisen opintovapaan yhdistelmä on harvinainen, mikä ilmenee sovitellun aikuiskoulutuen käytöstä.

Aikuiskoulutustuen uudistaminen

- Sosiaali- ja terveysministeriössä on vuoden 2019 aikana valmisteltu yhdessä työmarkkinakeskusjärjestöjen kanssa aikuiskoulutustuen muutosesityksiä, jotka perustuvat keskusjärjestöjen ehdotuksiin tuen kehittämisestä.
 - HE luonnos on ollut lausuntokierroksella syksyllä 2019.
- Valmisteltujen muutosten tavoitteena on
 1. kannustaa palkansaajia työuran aikaiseen osaamisen kehittämiseen ja ylläpitämiseen edistämällä palkansaajien mahdollisuutta samanaikaiseen aikuiskoulutustuella opiskeluun ja työntekoon;
 2. kannustaa myös matalasti koulutettuja ja matalapalkka-aloilla työskenteleviä edistämään näin omaa osaamistaan.
 - Uudistuksessa soviteltua aikuiskoulutustukea kehitetään siten, että opiskelu työn ohessa olisi nykyistä kannattavampaa ja joustavampaa.

Opintotuki – käyttö ja kohdentuminen

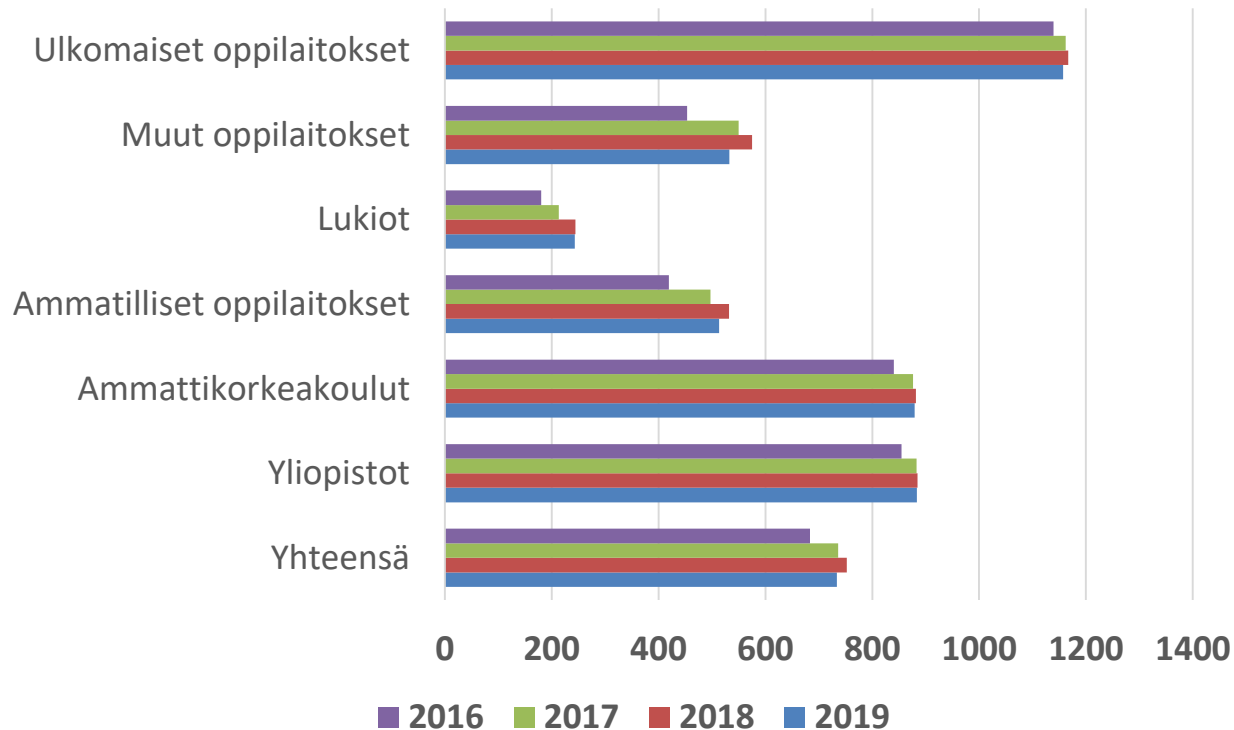
Neuvotteleva virkamies Virpi Hiltunen OKM

Mitä on opintotuki?

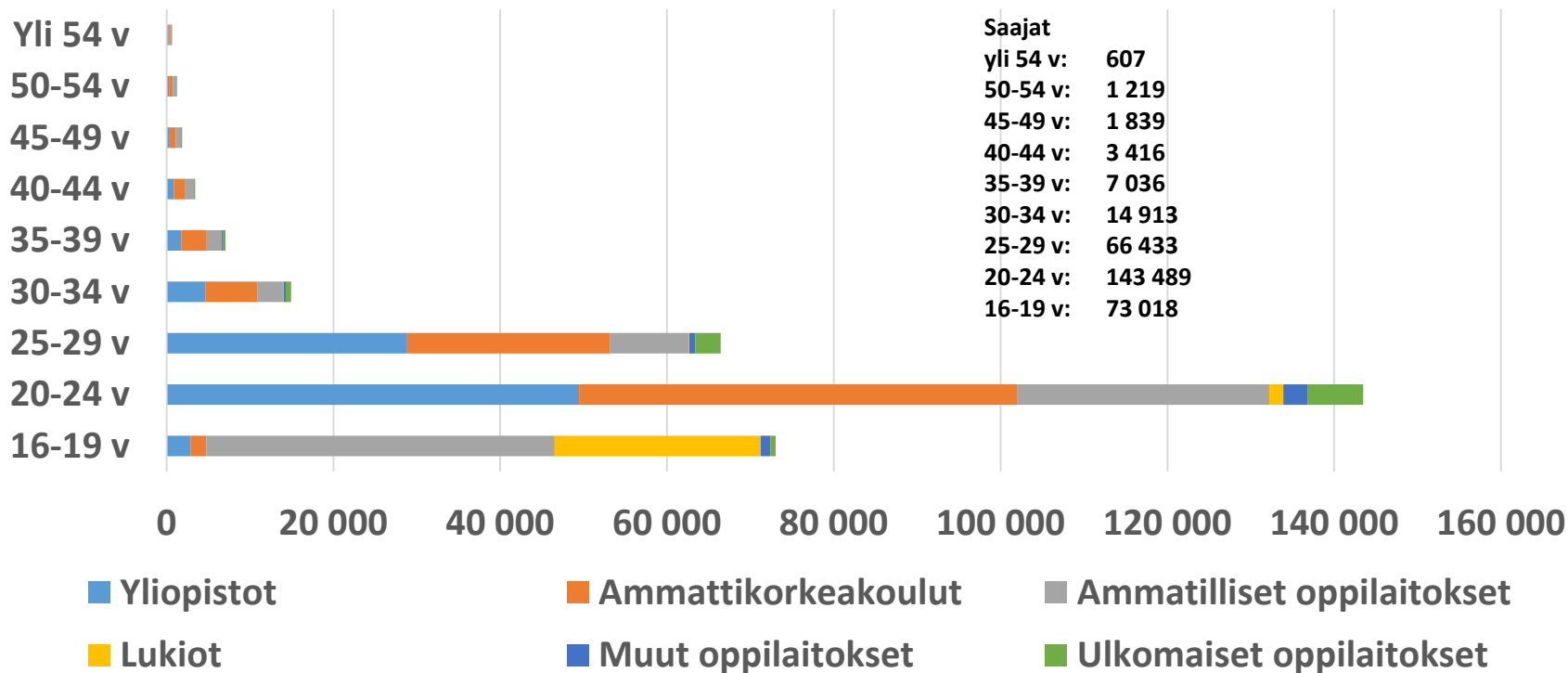
- Opintotuki koostuu opiskelijalle valtion varoista maksettavasta opintorahasta, asumislisästä sekä valtiontakauksesta opintolainalle. Asumismenoihin voi saada myös yleistä asumistukea.
- Opintolaina on markkinaehtoista ja sen myöntää pankki.
- Opintolainahyvitykseen on oikeus 1.8.2014 tai sen jälkeen opiskelupaikan ensimmäistä korkeakoulututkintoa varten vastaanottaneella opintolainan saajalla, joka on suorittanut tutkinnon määräajassa. Aiemmin opintonsa aloittanut ja määräajassa korkeakoulututkinnon suorittanut voi saada osan opintolainastaan vähennettyä verotuksessa (opintolainavähennys).
- Valtio voi maksaa pienituloisen opintovelallisen korot pankille (korkeavastus).
- Korkeakouluopiskelijoiden opiskelija-aterioiden hinnan alentamiseksi maksetaan opiskelijaravintoloille ateriatukea (1,94 €/ateria) sekä ylimääräistä avustusta tila- ja laitehankintoihin (enintään 1 €/ateria).
- Toisella asteella opiskelijoiden koulumatkakustannuksia tuetaan koulumatkatuella.

Opintotukimenot 2018	milj. €
opintoraha korkeakouluopiskelijat	279,5
opintoraha toinen aste	125,3
asumislisä (ulkomailla ja Ahvenanmaalla)	9,2*
korkeavastus	0,1
takausvastuut pankeille	16,5
opintolainahyvitykset	28,3
maksuvapautukset	5,4
korkeakouluopiskelijoiden ateriatuki	30,3
koulumatkatuki	45,7
Opintorahan saajat 2018	
korkea-aste	189 760
toinen aste	117 677
Opintolainan valtiontakauksen saajat	
korkea-aste	189 411
toinen aste	59 277
Koulumatkatuki	157
Opintolainakanta (31.12.2018)	3 400 milj.
Opintolainavelallisia	439 212
Keskimääräinen opintovelka (€)	
ammattillisen tutkinnon suorittajalla	7 400
ammattikorkeakoulututkinnon suorittajalla	11 900
Ylemmän korkeakoulututkinnon suorittajalla	12 900

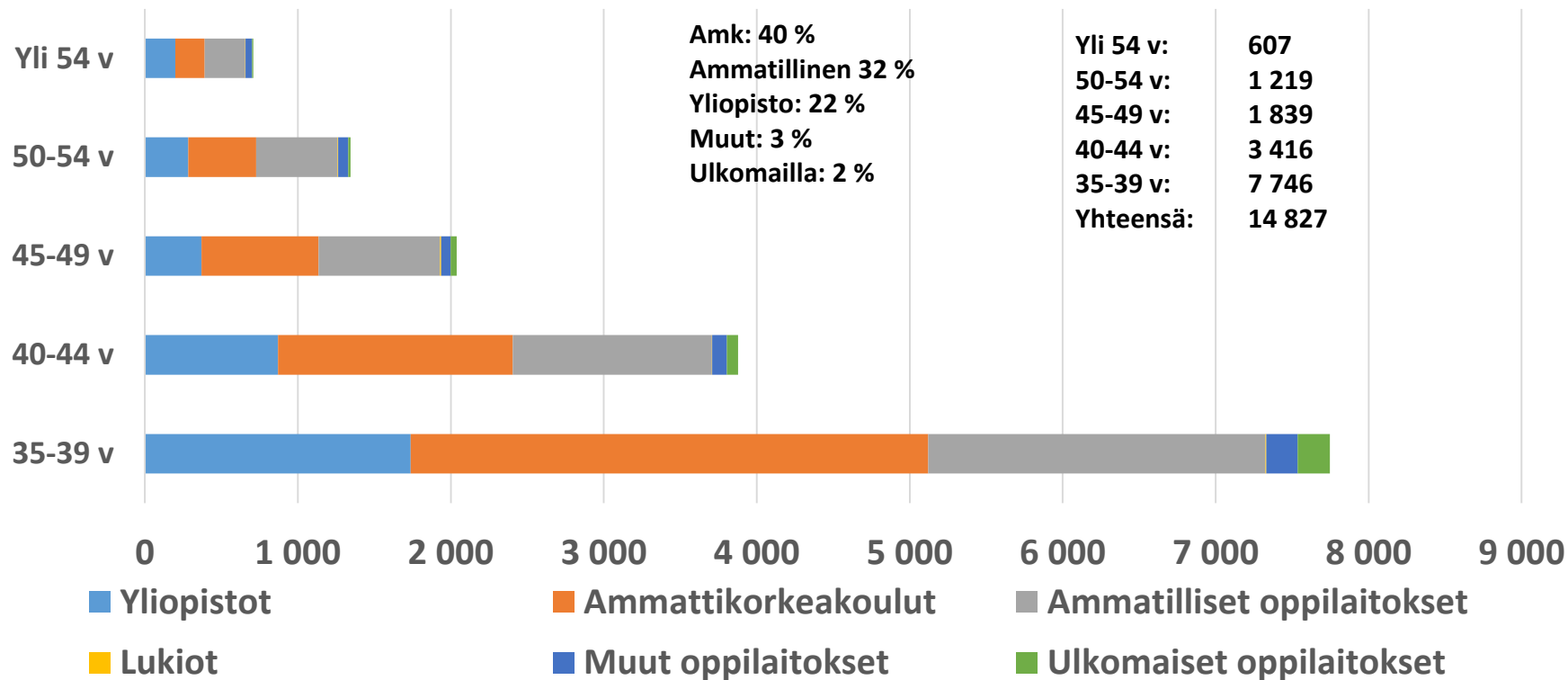
Keskimääräinen opintotuki (€/kk/saaja/2016–2019 joulukuu)



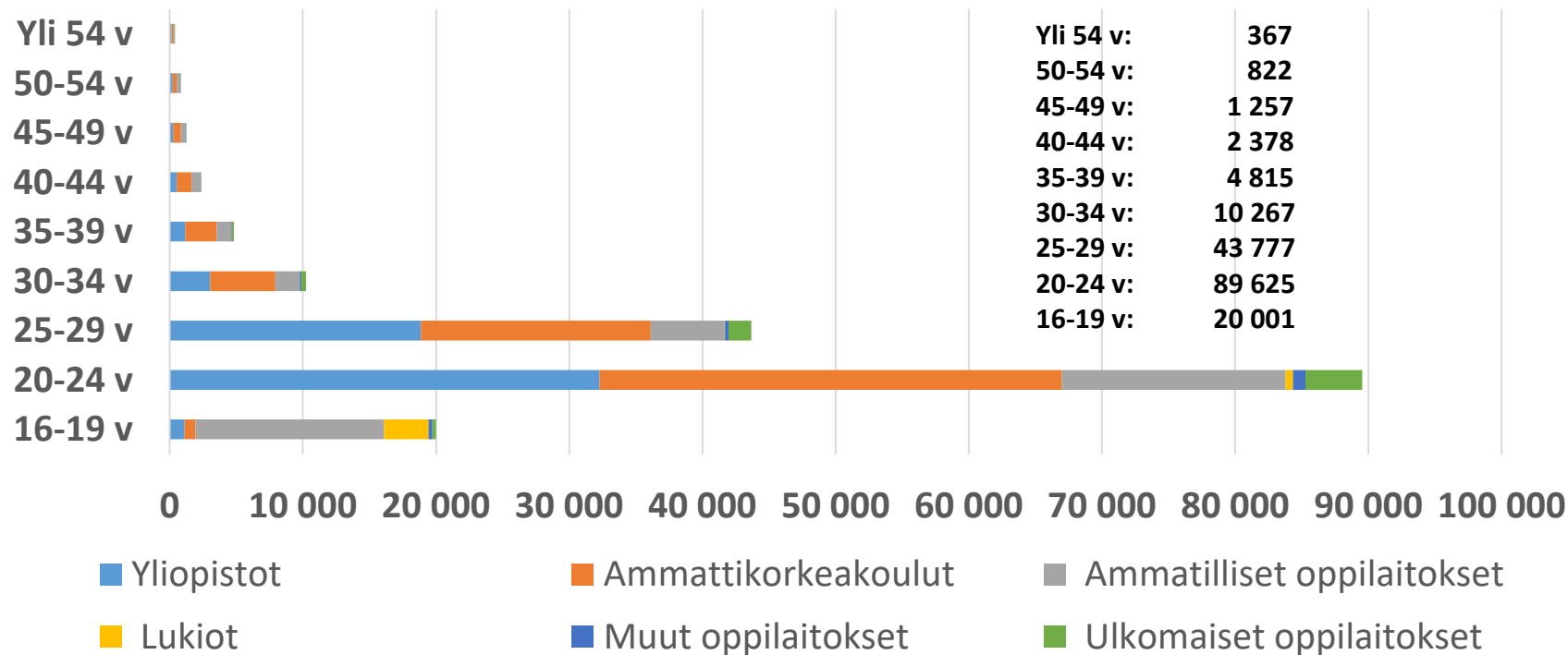
Opintotuen saajien ikäryhmät oppilaitosasteittain 2018



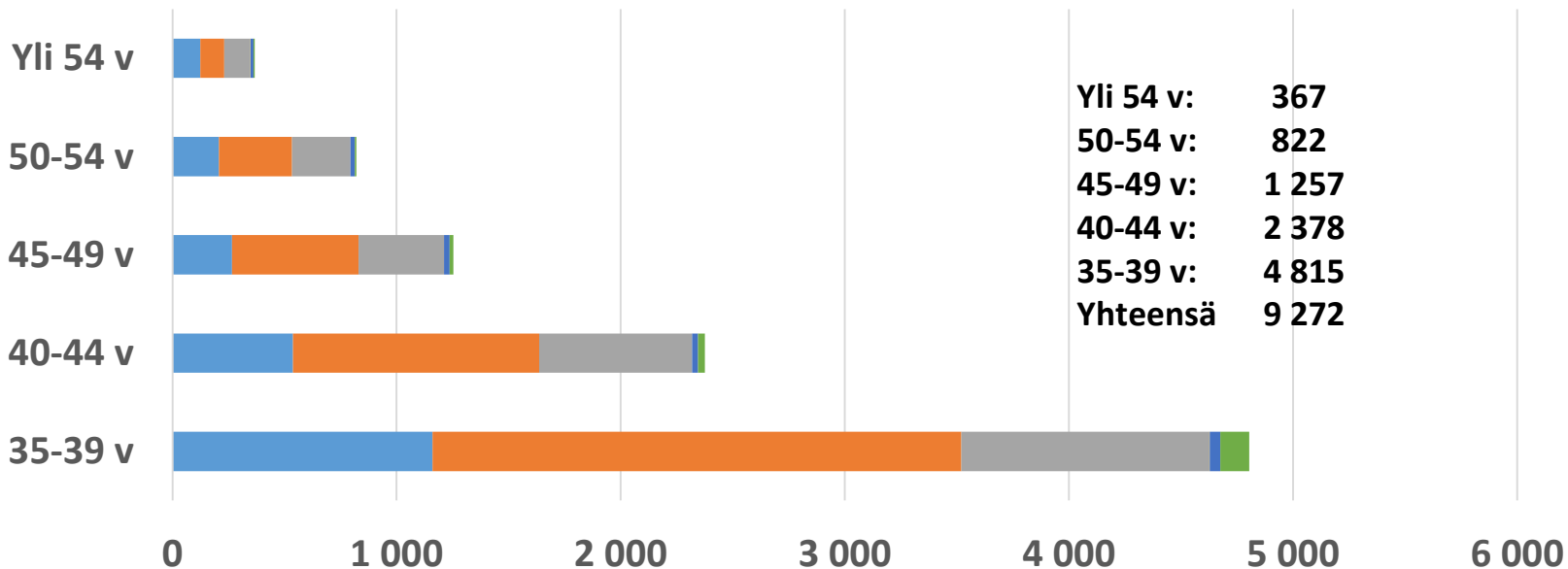
Missä koulutuksessa ovat 35 v tai sitä vanhemmat opintotuen saajat?



Opintolainaa nostaneet ikäryhmittäin 2018



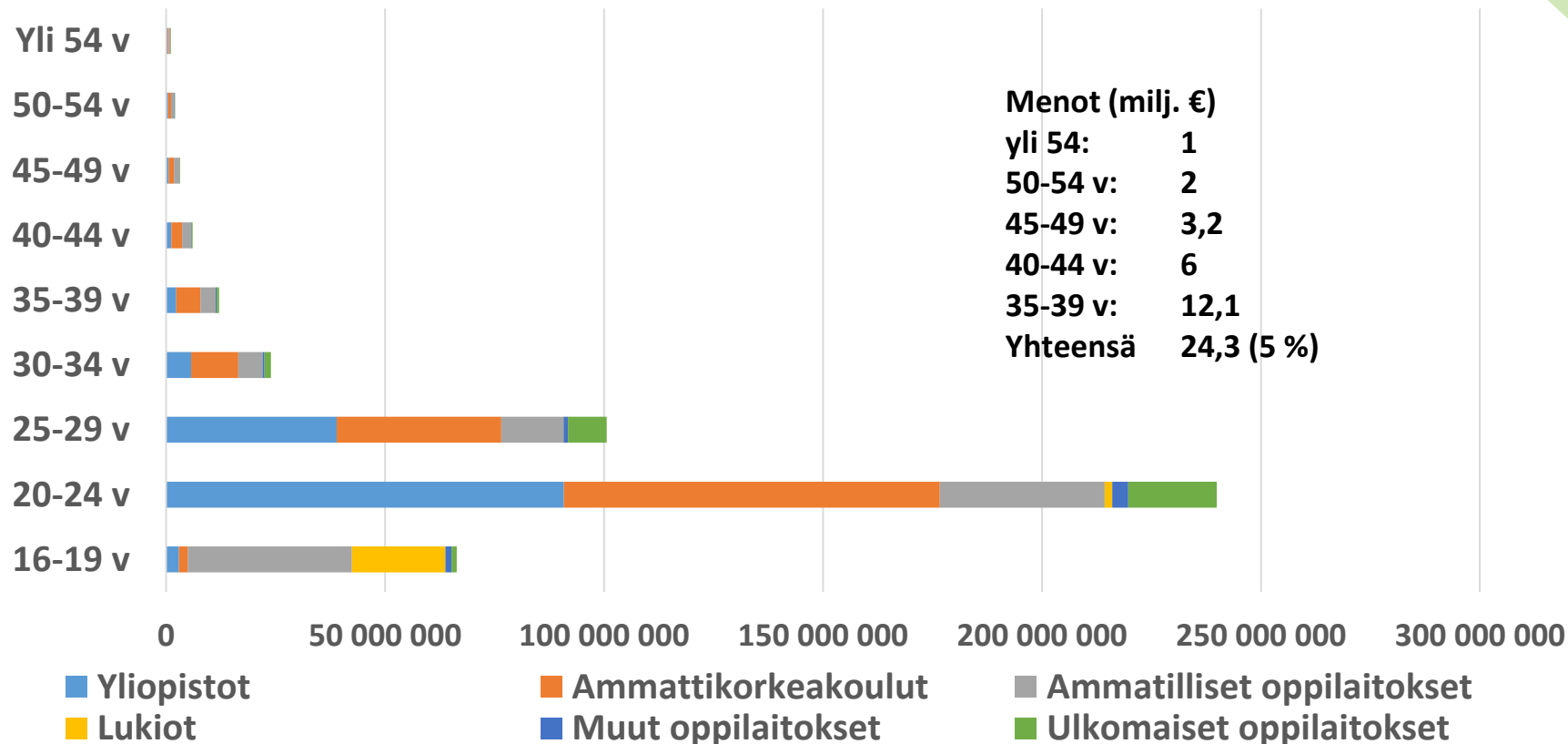
Opintolainaa nostaneet 35 v tai sitä vanhemmat 2018



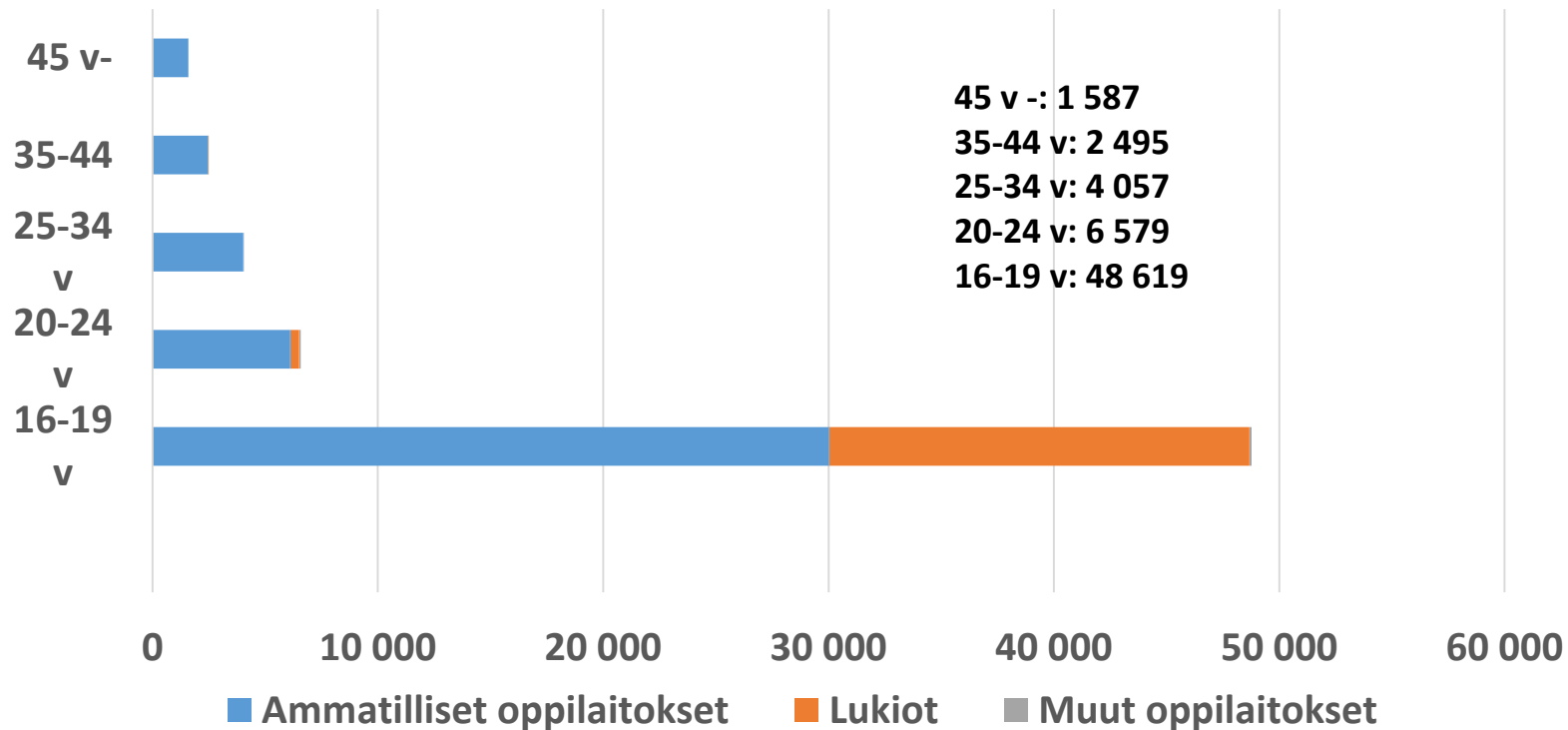
Yli 54 v: 367
50-54 v: 822
45-49 v: 1 257
40-44 v: 2 378
35-39 v: 4 815
Yhteensä 9 272

- Yliopistot
- Ammattikorkeakoulut
- Ammatilliset oppilaitokset
- Lukiot
- Muut oppilaitokset
- Ulkomaiset oppilaitokset

Maksetut opintorahat ja asumislisät ikäryhmittäin 2018



Koulumatkatukea saavien ikäryhmät 2018



Kuinka hyvin opintotuki mahdollistaa opiskelun eri ikäisille?

- riittävyys, kattavuus ja käyttöaste riippuu monesta tekijästä: opintotuki on nuorille ensisijainen ja aikuisille ”viimesijainen” tuki
- aikuisopiskelija voi käyttää opintotukea mm. suorittaakseen kesken jääneitä opintoja tai jos hän hakeutuu opiskelemaan omaehtoisesti työmarkkinoiden ulkopuolelta tai hänellä ei ole muuta rahoituslähdeä (palkka tai aikuiskoulutustuki, työttömyysturva jne.)
- miksi ja millaiseen koulutukseen työikäiset aikuiset käyttävät tavallista opintotukea?
- keitä ovat järjestelmien väliinputoajat?

Opiskelu työttömyysetuudella – käyttö ja kohdentuminen

Neuvotteleva virkamies Markku Virtanen TEM

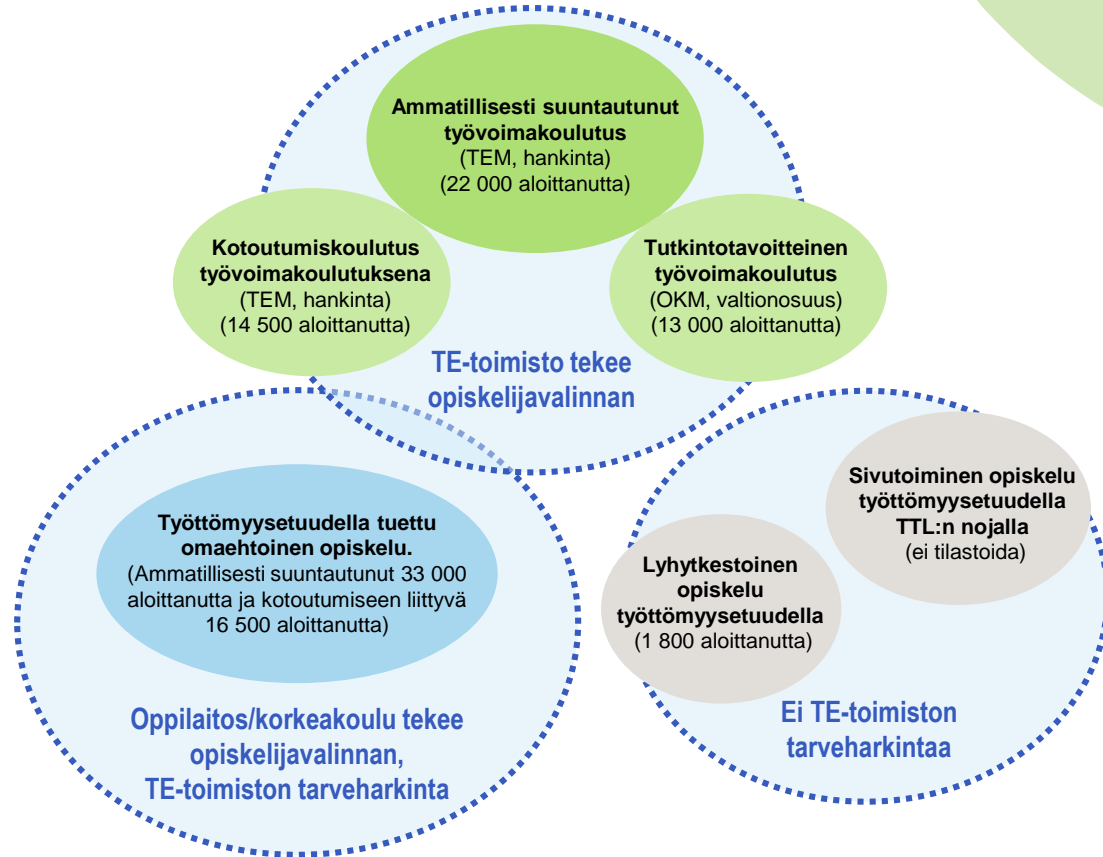
Opiskelu työttömyysetuudella

- Ansiopäiväraha työvoimakoulutuksessa keskimäärin 1836 €/kk (v. 2018)
- Peruspäiväraha tai työmarkkinatuki 697 €/kk (+ mahd. korotusosat) v. 2018
- Työvoimakoulutukseen ja työttömyysetuudella tuettuun omaehtoiseen kotoutumiskoulutukseen osallistuville lisäksi kulukorvaus 9 tai 18 €/päivä viitenä päivänä viikossa

Etuuksien euromäärät ja alkaneiden koulutusjaksojen tilastoluvut perustuvat vuoden 2018 tietoihin (pl. lyhytkestoinen opiskelu 1–4/2019).

Sivutoimisesta opiskelusta ei ole seurantatietoa koulutukseen osallistumisesta erikseen työnhakijoista.

Työvoimakoulutukseen osallistuva voi olla työtön, lomautettu, irtisanottu, (osa-aika)työssä oleva, (osa-aika)ryrittäjä tai työvoiman ulkopuolella oleva (esim. avovanki). Koulutukseen osallistuminen ei edellytä, että henkilö on oikeutettu työttömyysetuuteen. Koulutusaikaiset ansiotulot sekä mahdolliset muut etuudet (esim. irtisanomisajan palkka tai osa-aikaeläke) voivat vaikuttaa koulutusaikaisen etuuden määrään. Etuus voi olla soviteltu tai muu tulo voi olla etuuden saamisen este.



Työvoimakoulutuksen aikaiset etuudet

- Työvoimakoulutuksen opiskelijavalinnasta päättää TE-toimisto yhteistyössä kouluttajan ja mahdollisten työnantajien kanssa (yhteishankinnat) riippumatta siitä, onko kyse TE-hallinnon hankkimasta vai valtionosuusrahoitetusta työvoimakoulutuksesta.
- Koulutuksen ajalta opiskelija saa samaa etuutta kuin olisi saanut työttömyysajalta + kulukorvauksen (9/18€/pvä) + aktiiviajan yms. korotusosat.
- Etuutta maksetaan enintään viideltä päivältä viikossa.
- Koulutus on opiskelijalle maksutonta (esim. oppimateriaalit ja –välineet sekä mahdolliset opiskelijamaksut). Maksuttomuus koskee myös valtionosuusrahoitettua työvoimakoulutusta.
- Työvoimakoulutuksen aikana opiskelijan ei tarvitse olla työttömyysturvalain edellyttämällä tavalla työmarkkinoiden käytettävissä eli hakea aktiivisesti työtä tai osallistuttava muuhun TE-hallinnon tarjoamaan palveluun.

Työttömyysetuudella tuettu opiskelu (max. 24 kk)



- Noudatetaan lakia julkisesta työvoima- ja yrityspalvelusta (916/2012, 6 luku).
- TE- toimisto harkitsee tapauskohtaisesti onko opiskelu henkilön työllistymisen kannalta tarpeellista ja tarkoituksenmukaista ja antaa asiassa työvoimapoliittisen lausunnon etuuden maksajalle (KELA tai työttömyyskassa).
- Oppilaitos päättää opiskelijaksi ottamisesta.
- Mahdollinen vain 25 –vuotta täyttäneille työnhakijoille.
- Aiemmin alkaneita opintoja voi jatkaa työttömyysetuudella tuettuina vain, jos ne ovat olleet todisteellisesti keskeytyneinä vähintään vuoden.
- Opintojen tulee olla ammatillisesti suuntautuneita ja päätoimisia.
- Opinnoissa tulee edetä lain vaatimalla tavalla. Jos ei etene, tukeminen voidaan keskeyttää. Tukemisen keskeytys ei estä henkilö jatkamasta opintojaan omaehtoisesti.
- Henkilö saa työttömyysetuutta opintojen ajalta, mutta ei kulukorvausta.
- Opinnoista voi aiheutua kuluja opiskelijalle (esim. oppimateriaalit ja opiskelijamaksut).
- Opiskelijan ei tarvitse olla työttömyysturvalain edellyttämällä tavalla työmarkkinoiden käytettävissä eli hakea aktiivisesti työtä tai osallistuttava muuhun TE-hallinnon tarjoamaan palveluun.

Työttömyysetuudella tuettu opiskelu (max. 48 kk)



- Noudatetaan kotoutumislakia (1386/2010). Pääpiirteissään tukemisen edellytykset samoja kuin JTYPL:n nojalla, mutta eroina ainakin seuraavat:
- Kotoutujan omaehtoiset työttömyysetuudella tuetut opinnot voivat olla myös yleissivistäviä (aikuisten perusopetusta, kielikoulutusta, yms. kotoutumista edistävää).
- Opintojen ei tarvitse olla päätoimisia.
- Niihin voivat osallistua myös alle 25-vuotiaat.
- Kotoutujalla on oikeus myös kulukorvaukseen opintojen ajalta.
- Opinnoista voi aiheutua kuluja opiskelijalle.
- Opiskelijan ei tarvitse olla työttömyysturvalain edellyttämällä tavalla työmarkkinoiden käytettävissä eli hakea aktiivisesti työtä tai osallistuttava muuhun TE-hallinnon tarjoamaan palveluun.

Lyhytkestoinen ja sivutoiminen työttömyysturvalain sallima omaehtoinen opiskelu



- Oleellinen ero työvoimakoulutukseen ja työttömyysetuudella tuettuun opiskeluun nähden on se, että lyhytkestoista päätoimista ja sivutoimista opiskelua säännellään työttömyysturvalain (TTL, 1290/2002) nojalla.
- Kyse on aina siitä, että henkilö on **oikeutettu työttömyysetuuteen opintojen estämättä**.
- TE-toimisto tutkii opintojen pää-/sivutoimisuuden ja antaa työvoimapolitiittisen lausunnon etuuden maksajalle.
- 1.1.2019 lukien tuli mahdolliseksi suorittaa päätoimisesti enintään kuuden kuukauden mittaisia opintoja työttömyysetuus säilyttäen.
- Tämän lisäksi työnhakija voi harjoittaa sivutoimisia opintoja, jos ne ovat alle 25 viikkotunnin laajuisia tai aiemman toiminnan perusteella opintoja on harjoitettu esim. päätoimisen työn ohella. TTL:ssa on säädetty siitä, mitkä opinnot ovat aina päätoimisia laajuudesta riippumatta (esim. 75 kurssin laajuiset lukio-opinnot ja kaikki korkeakoulututkintoon valmistavat opinnot).
- Työttömyysetuuden lisäksi ei makseta kulukorvauksia tai muita korotuksia.
- Henkilön tulee olla työttömyysturvalain edellyttämällä tavalla työmarkkinoiden käytettävissä eli haettava aktiivisesti työtä tai osallistuttava muuhun työvoimapalveluun.

Työnhakijoiden koulutuksen kokonaisvolyymi 1995–2018

	Koulutuksia alkanut kaudella				Yhteensä
	Työvoimakoulutusta	Vos-koulutusta	Hankittu koulutus	Omaehtoinen etuudella tuettu	
Vuosi 2018	49 781	13 234	36 547	49 417	99 198
Vuosi 2017	55 675			50 462	106 137
Vuosi 2016	50 003			47 225	97 228
Vuosi 2015	45 488			44 147	89 635
Vuosi 2014	55 871			35 436	91 307
Vuosi 2013	54 921			31 906	86 827
Vuosi 2012	69 684			21 193	90 877
Vuosi 2011	77 606			19 676	97 282
Vuosi 2010	85 308			15 811	101 119
Vuosi 2009	79 943				79 943
Vuosi 2008	70 378				70 378
Vuosi 2007	77 798				77 798
Vuosi 2006	78 027				78 027
Vuosi 2005	77 979				77 979
Vuosi 2004	85 029				85 029
Vuosi 2003	80 181				80 181
Vuosi 2002	79 376				79 376
Vuosi 2001	76 947				76 947
Vuosi 2000	89 059				89 059
Vuosi 1999	119 208				119 208
Vuosi 1998	111 117				111 117
Vuosi 1997	134 325				134 325
Vuosi 1996	118 521				118 521
Vuosi 1995	93 098				93 098
Yhteensä	1 915 323				2 230 596

Vuodesta 2006 alkaen tilastojärjestelmästä saatu "alkaneet jaksot" -tieto

Vuosilta 1995-2005 TM tilastotiedote 3:n tieto "työvoimakoulutuksen aloittaneista"

Työvoimakoulutus sisältää ammatillisesti suuntautuneen, kotoutumis- ja valmentavan työvoimakoulutuksen

Työvoimakoulutuksen aikaiset etuudet 2018

	Saajia	M€/yhteensä	M€/kulukorvaukset	M€/korotusosat	€/kk/saaja (keskimäärin, ilman korotusosia ja kulukorvauksia)	€/pv/saaja (keskimäärin)	Päiviä/saaja
Ansiopäiväraha	14 342	72,8	7,9	6	1836	85,39	59
Peruspäiväraha	3 905	12,5	2,4	1	697*	32,4	67
Työmarkkinatuki	31 980	137,1	25,9	7,6	697*	32,4	92
Kaikki	50 227	222,4	36,2	14,6			

*Vuonna 2020 peruspäiväraha ja työmarkkinatuki ovat 33,66 €/pvä, eli 724 €/kk.

Työttömyysetuudella tuetun omaehtoisen opiskelun aikaiset etuudet 2018

	Saaja	M€ / yhteensä	<u>M€/ kulukorvaukset</u> [1]	M€/ korotusosat	€/kk/saaja (keskimäärin, ilman korotusosia)	€/pv/saaja (keskimäärin)	Päiviä/saaja
Ansiopäiväraha	14 742	119	2,1	7,2	1523	70,83	114
Peruspäiväraha	4 522	19,6	0,7	1,5	697*	32,4	111
Työmarkkinatuki	41 704	226,3	21,5	7,8	697*	32,4	134
Kaikki	60 968	364,9	24,2	16,5			
<u>[1] Kulukorvaus poistunut 1.1.2017 lukien muilta kuin kotoutumislain nojalla opiskelevilta</u>							

*Vuonna 2020 peruspäiväraha ja työmarkkinatuki ovat 33,66€/pvä, eli 724€/kk.

Hankitun, valtionosuudella rahoitetun työvoimakoulutuksen sekä omaehtoisen koulutuksen kohdentuminen 2018

Työvoimakoulutus tavoiteammatin mukaan

Tavoiteammatti (1)	Koulutuksia alkanut kaudella		
	Hankittu koulutus	Vos-koulutus	Omaehtoinen
Ammatit yhteensä	36 547	13 234	49 417
Johtajat	167	0	296
Erityisasiantuntijat	2 940	177	6 573
Asiantuntijat	1 143	733	4 353
Toimitus- ja asiakaspalvelutyöntekijät	504	420	2 515
Palvelu- ja myyntityöntekijät	2 222	3 815	9 397
Maanviljelijät, metsätyöntekijät jne.	39	46	925
Rakennus-, korjaus- ja valmistustyöntekijät	5 171	4 028	4 714
Prosessi- ja kuljetustyöntekijät	2 858	1 911	2 021
Muut työntekijät	1 409	1 795	2 621
Sotilaat	0	0	52
Ammatteihin luokittelemattomat ryhmät	20 094	309	15 950

Työvoimakoulutuksen aloittaneet edeltävän työllisyyskoodin mukaan 2018

Työvoimakoulutus edeltävän työllisyyskoodin mukaan			
	Sukupuolet yhteensä	Miehet	Naiset
	Koulutuksia alkanut kaudella	Koulutuksia alkanut kaudella	Koulutuksia alkanut kaudella
Yhteensä	49 781	27 234	22 547
Työllistetty	347	221	126
Työssä yleisillä työmarkkinoilla	2 873	1 409	1 464
Työtön	35 475	19 428	16 047
Lomautettu	746	641	105
Lyhennetyllä työviikolla	67	34	33
Työvoiman ulkopuolella	359	143	216
Työttömyyseläkkeellä	0	0	0
Työllistym. ed. palvelussa	1 776	1 051	725
Koulutuksessa	6 703	3 428	3 275
- Tuntematon	1 435	879	556

Työttömyysetuudella tuetun omaehtoisen opiskelun aloittaneet 2018

	Omaeht. peruste yhteensä	Työttömyysetuudella enint. 24 kk	Työttömyysetuudella enint. 6 kk	Kotoutumistuella
Sukupuolet yhteensä	49417	32885	0	16532
Miehet	21366	11734	0	9632
Naiset	28051	21151	0	6900

Työttömyysetuudella tuettu omaehtoinen ammatillisesti suuntautunut opiskelu ei enää kasva

- Työttömyysetuudella tuetun omaehtoisen opiskelun (OMO) vuosittain aloittaneiden määrä kasvoi vuoteen 2017 saakka, jolloin aloituksia oli 50 462 . Viime vuonna aloituksia oli runsaat tuhat vähemmän. Vuoden 2019 ensimmäisellä vuosikolmanneksella aloituksia oli 16 129.
- Aloitusten väheneminen on tapahtunut nimenomaan ammatillisesti suuntautuneessa pidempikestoisessa työttömyysetuudella tuetussa opiskelussa (max. 24 kk), jossa aloitusten huippu oli vuonna 2016 (37 904) kun viime vuonna aloituksia oli runsaat viisi tuhatta vähemmän (32 885). Vuoden 2019 ensimmäisen kolmanneksen aikana aloittaneiden määrä vastaavissa opinnoissa oli 9 482.
- Lisäksi uutena tukimuotona tuli mahdollisuus enintään kuuden kuukauden työttömyysetuudella tuettuihin opintoihin. Sellaisten aloituksia oli ensimmäisellä kolmanneksella 1 804.
- Samaan aikaan on nopeasti kasvanut kotoutumistuella opiskelunsa aloittavien määrä, joka oli vuonna 2018 jo 16 532, mikä oli yli kaksi kertaa enemmän kuin vuonna 2015 (8 122). Kuluvan vuoden ensimmäisellä kolmanneksella kotoutumistuella aloituksia on ollut runsaat 4 800.

Naiset ja parhaassa työiässä olevat aktiivisimpia työttömyysetuudella tuetussa omaehtoisessa opiskelussa

- Vuonna 2018 ammatillisesti suuntautuneet opinnot (24 kk) aloittaneista oli naisia 57 %.
 - Kotoutumistuella opiskelun aloittaneista oli puolestaan miehiä 58 %
 - Aktiivisimmin ammatillisesti suuntautuneen opiskelun aloittavat 25–34-vuotiaat, joita oli 48 % kaikista aloittaneista. Aktiivisia olivat myös 35–44-vuotiaat, joita oli runsaat 31 %.
 - Kotoutumistuella aloittaneissa 15–24-vuotiaiden (36 %) sekä 25–34-vuotiaiden (35 %) ryhmät olivat lähes yhtä suuret.
- Koulutukseen osallistuvat tulevat kaikilta aloilta. Suurimpia lähtöammattiryhmiä ovat myyjät ja kauppiaat, hoiva- ja terveydenhuollon työntekijät, palvelutyöntekijät, luonnontieteiden ja tekniikan asiantuntijat, lainopilliset ja sosiaali- ja kulttuurialan erityisasiantuntijat, liike-elämän ja hallinnon asiantuntijat sekä opettajat ja muut opetusalan erityisasiantuntijat.

Johtopäätöksiä

- Työnhakijoiden koulutukseen osallistuminen on viime vuosikymmenet pysynyt määrällisesti lähes ennallaan, vaikka koulutuksen rahoitusmallia ja vastuita on muutettu.
 - Työvoimakoulutus kohdentuu pääosin työmarkkinoiden tarpeita vastaavasti työvoimapula-aloille.
 - Kotoutumiskoulutus puolestaan edistää maahanmuuttajien yhteiskuntaan sopeutumista, kielitaitoa ja työllistymistä.
 - Työvoimakoulutus tukee osaltaan jatkuvaa oppimista, koska opiskelijoista valtaosa on aikuisia työttömiä jotka tarvitsevat osaamisen kehittämistä.
- Enemmistö työvoimakoulutukseen osallistuvista on miehiä, joten järjestelmä osaltaan tasapainottaa sukupuolten välistä osallistumiseroa koulutuksissa.
 - Työvoimakoulutus kohdentuu parhaassa työiässä oleviin – myös yli 50-vuotiaisiin.
 - Maahanmuuttajia on lähes kolmannes niin työvoima- kuin tuettuun omaehtoiseen koulutukseen osallistuvista.
 - Työvoimakoulutukseen ja työttömyysetuudella tuettuun omaehtoiseen koulutukseen osallistuvista enemmistö on enintään toisen asteen ammatillisen koulutuksen suorittaneita.



VALTIONEUVOSTO
STATSRÅDET

**Jotta uudistus on mahdollinen,
on tärkeää löytää
yhteinen linja ja tahto.**