

# Suomen Luonnonsuojeluliitto

Lausuntopyynnön diaarinumero: VN/22156/2022

Suomen luonnonsuojeluliitto ry esittää lausuntonaan Tiilikkajärven kansallispuiston laajennusesitykseen seuraavaa.

Tiilikkajärven kansallispuistoon rajautuen ja sen ympäristössä on jo pitempään sijainnut erilaisia luonnonsuojeluohjelmien kohteita, kuten soidensuojeluohjelmaan, vanhojen metsien suojeluohjelmaan ja Natura 2000-ohjelmaan kuuluvia alueita. Näiden kaikkien erilaisten alueiden tarkastelu kokonaisuutena on mielekkäintä lähestyen tilannetta nimenomaan kansallispuiston laajentamisen ja aikaisempaa laajemman ja yhtenäisemmän luontokokonaisuuden luomisen näkökulmasta. Kun lisäksi huomioidaan Rautavaaran kunnan ja Pohjois-Savon maakuntaliiton aloite kansallispuiston laajentamisesta sekä kansallispuiston tuomat taloudelliset hyödyt seutukunnalle, esitys kansallispuiston laajentamisesta on vahvasti kannatettava. Esitetyillä laajennuksilla myös nuorisomatkailukeskus Metsäkartano saataisiin tiiviimmin kansallispuiston yhteyteen, mikä edesauttaisi matkailukeskuksen toimintaedellytyksiä.

Kansallispuistoa esitetään laajennettavaksi kahdessa eri vaiheessa, ensin valtion hallinnassa jo nyt olevilla alueilla ja myöhemmin nyt Tornator-yhtiön omistuksessa olevilla alueilla, joita hankittaisiin valtion omistukseen. Vaiheistaminen on sinänsä perusteltua, mutta Tornatorin osalta esityksessä on viitattu yhtiön Löytynsuon alueella sijaitseviin maihin, joiden pinta-ala on noin 1500 hehtaaria. Haluamme tässä vaiheessa nostaa esille sen, että Tornatorin kanssa neuvoteltaisiin myös Ylä-Keyrity-järven eteläpuolisista alueista ja niiden liittämisestä kansallispuistoon.

Kansallispuiston laajennusalueiksi ei nyt esitetä edes kaikkia niitä luonnonsuojelutarkoituksiin varattuja alueita, jotka rajautuvat suoraan nykyiseen kansallispuistoon. Tämä on erityisesti tilanne puiston länsipuolisten, suojeluun varattujen suovaltaisten alueiden kanssa.

Haluamme edelleen nostaa esille muutamia sellaisia valtion ja metsäyhtiö Tornatorin mailla olevia alueita, jotka tulisi liittää kansallispuistoon sitä laajennettaessa. Näitä ovat 1) edellä mainitut, Tornatorin omistamat alueet Ylä-Keyrityn eteläpuolella; 2) Silmälammen – Kankaisenjärven alue Lievisenmäen koillispuolella, mikä yhdistäisi mm. jo osin suojeltujen alueiden kautta puiston kaksi osaa yhteen sekä 3) Venäjänmäen alue puiston luoteisosassa niin, että puistolaajennukseen rajataan mukaan paitsi suojeltavat suot, myös kangasmaat puiston nykyisen rajan ja tien 870 välissä. Pidemmällä aikavälillä tulisi tutkia edelleen mahdollisuudet laajentaa puistoa Ylä-Keyrityn itäosan ja Holinrotkon suojelualueen kautta Nurmeksen puolelle Pahavaaraan valtion ja Tornatorin omistamien alueiden kautta. Yksityismaita ehdotuksimme ei sisälly.

Julkisuudessa olleiden tietojen mukaan Metsähallitus on neuvotellut Pohjois-Savon liiton ja Rautavaaran kunnan kanssa kansallispuiston laajennusalueella sijaitsevien tutkimusmetsien rajaamisesta pois kansallispuistosta. Karsintaesitysten pinta-ala on mittava, noin tuhat hehtaaria.

Tutkimusmetsäalueet ja niiden rajaukset ovat Metsähallituksen omatoimisesti, ilman sidosryhmien kuulemista tai laajempaa yhteiskunnallisen tarkoituksenmukaisuuden harkintaa perustamia alueita, jotka eivät perustu esimerkiksi lakiin. Niidenkin kohdalla tulee tarkastella maankäytön yhteensovittamisen onnistuneisuutta. Näiden tuoreiden tutkimusalueiden rajauksia tulee myös voida muuttaa, jos ja kun valtion omistamille metsäalueille on muuta, yhteiskunnallisesti merkittävämpää käyttöä. Erityisesti Metsäkartanon ja Pumpulikirkon välisten alueiden merkitys on selkeästi suurempi matkailun, luonnonsuojelun ja kuntatalouden näkökulmasta osana kansallispuistoa kuin vapaaehtoisina tutkimusalueina.

Kyseisillä tutkimusalueilla on tehty tutkimusta vasta muutamia vuosia, tosiasiallisia tutkimushakkuita on tehty vasta erittäin pienillä pinta-aloilla ja tutkimusalueiden rajaukset ovat muutettavissa, joten mitään erityistä haittaa kansallispuiston laajentamisesta tutkimusmetsien alueelle ei tosiasiaassa synny. Korvaaviksi kohteiksi voidaan esimerkiksi Rautavaaralla sijaitsevien valtionmaiden ohella harkita kokonaan uuden tutkimusalueen perustamista: tällainen sopiva alue olisi tarjolla esimerkiksi Heinävedellä Pohjois-Karjalassa (vrt. WWF Suomen esitys).

Yleisperiaatteena mahdollisten rajausmuutosten kohdalla tulee joka tapauksessa olla se, että jos esitetyn laajennuksen pinta-alaa jostain kohtaa päädytään supistamaan, korvaava hehtaarimäärä osoitetaan laajennusalueena jostain muualta. Olennaista on, että kansallispuistoalue jatkossa muodostaa selkeän, leveän käytävän Nurmeksen rajalta Haravalehdosta Metsäkartanon ja Ylä-Keyrityn rantojen kautta Pumpulikirkolle ja sieltä edelleen nykyisen puiston alueelle Löytynsuon-Maamonsuon kautta. Metsähallituksen masinoimat ehdotukset laajennuksen karsimiseksi heikentävät olennaisesti tätä ajattelua, eikä niitä siksi tule toteuttaa. Siinä missä Suomen eteläpuoliskon suojelualueiden erityinen ongelma on pienialaisuus ja pirstaleisuus, mutta Tiilikan kohdalla on erinomainen mahdollisuus laajemman luontokokonaisuuden luomiseen tavalla, joka tukee paitsi kansallispuistojen monia lakisääteisiä tarkoituksia, myös seutukunnan elinkeinoelämää.

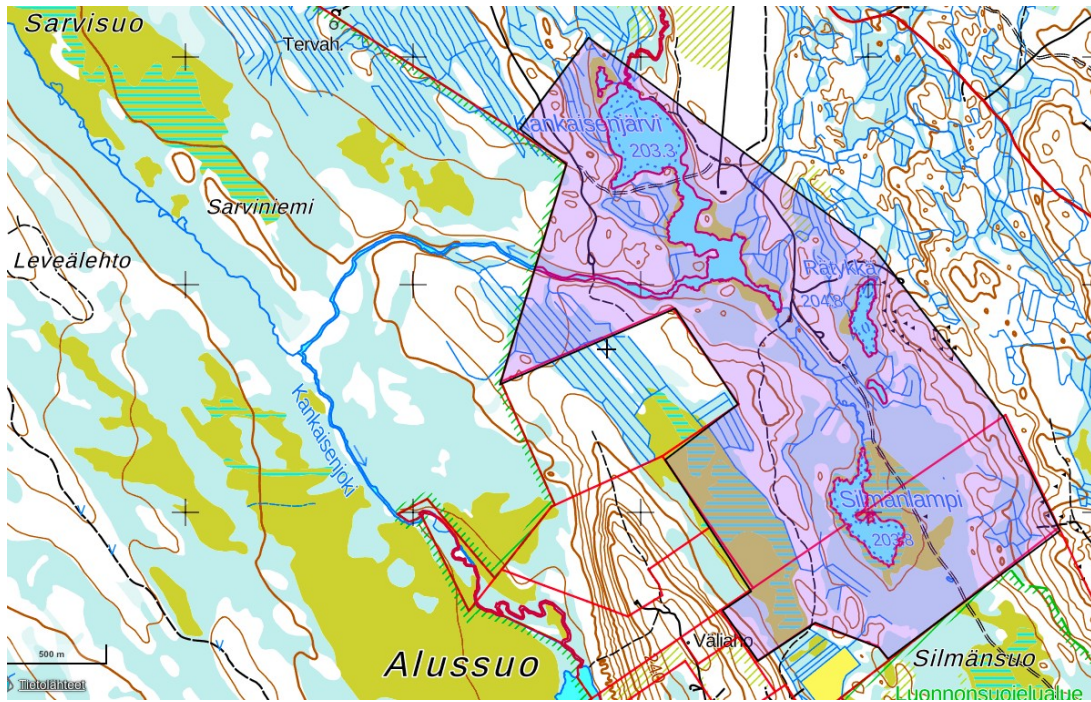
29.9.2022

Harri Hölttä  
Hallituksen puheenjohtaja

Liitteet

1. Kartta Silmälammen – Kankaisenjärven laajennusalueesta.
2. Kartta Venäjänmäen laajennusalueesta.

Liite 1.



Liite 2.

