

Hallituksen esitys eduskunnalle laeiksi eräiden kansallispuistoista annettujen lakien muuttamisesta

ESITYKSEN PÄÄASIALLINEN SISÄLTÖ

Esityksessä ehdotetaan muutettavaksi lakia eräiden valtion omistamien alueiden muodostamisesta kansallispuistoiksi ja luonnonpuistoiksi sekä Nuuksion kansallispuistosta, Teijon kansallispuistosta ja Sipoonkorven kansallispuistosta annettuja lakeja. Esitys liittyy pääministeri Petteri Orpon hallituksen hallitusohjelman tavoitteeseen julkisen talouden tasapainottamisesta ja hallituksen päätöksiin valtionhallinnon sopeutustoimista. Esityksessä ehdotetaan rajattavaksi Seitsemisen, Nuuksion, ja Teijon kansallispuistojen alueiden ulkopuolelle sellaiset alueet, joilla sijaitsee rakennettuja kiinteistöjä, joiden hallinnasta Metsähallituksen Luontopalvelut olisi luopumassa kustannussäästöjen saavuttamiseksi. Esityksen tavoitteena on mahdollistaa rakennusten ja kiinteistöjen myyminen valtion ulkopuoliselle taholle. Lisäksi ehdotetaan Sipoonkorven kansallispuistosta annetun lain rauhoitussäännöksiin poikkeusta koskien kalanistutusta ja virkistyskalastusta Storträskin lammessa. Esityksellä arvioidaan olevan vaikutuksia julkiseen talouteen Metsähallituksen julkisten hallintotehtävien hoitamisen kustannussäästöinä ja sosiaalisia vaikutuksia luontokeskusten palveluja käyttäneille paikallisille asukkaille ja matkailijoille. Esityksellä ei arvioida olevan merkittäviä vaikutuksia kansallispuistojen luonto- ja kulttuuriarvoihin.

Lait on tarkoitettu tulemaan voimaan xx.xx.2027.

SISÄLLYS

ESITYKSEN PÄÄASIALLINEN SISÄLTÖ.....	1
PERUSTELUT	4
1 Asian tausta ja valmistelu	4
1.1 Tausta	4
1.2 Valmistelu	4
2 Nykytila ja sen arviointi.....	5
2.1 Seitsemisen kansallispuisto	5
2.1.1 Seitsemisen luontokeskuksen rakennukset.....	5
2.2 Nuuksion kansallispuisto	5
2.2.1 Kattilan ja Högbäckan kiinteistöt.....	6
2.3 Teijon kansallispuisto	6
2.3.1 Teijon luontokeskus ja Kirjakkalan ruukkialueen rakennukset	7
2.4 Sipoonkorven kansallispuisto.....	8
3 Tavoitteet.....	8
4 Ehdotukset ja niiden vaikutukset	8
4.1 Keskeiset ehdotukset.....	8
4.2 Pääasialliset vaikutukset.....	8
4.2.1 Taloudelliset vaikutukset	8
4.2.1.1 Seitsemisen luontokeskus.....	9
4.2.1.2 Nuuksion kiinteistöt	9
4.2.1.3 Teijon kiinteistöt	9
4.2.2 Viranomaisvaikutukset.....	9
4.2.3 Sosiaaliset vaikutukset	10
4.2.4 Vaikutukset kansallispuistojen luonto- ja kulttuuriarvoihin	10
5 Muut toteuttamisvaihtoehdot	11
5.1 Vaihtoehdot ja niiden vaikutukset.....	11
6 Lausuntopalaute.....	12
7 Säännöskohtaiset perustelut.....	12
7.1 Laki eräiden valtion omistamien alueiden muuttamisesta kansallispuistoiksi ja luonnonpuistoiksi	12
7.2 Laki Nuuksion kansallispuistosta annetun lain muuttamisesta	12
7.3 Laki Teijon kansallispuistosta annetun lain muuttamisesta	13
7.4 Laki Sipoonkorven kansallispuistosta annetun lain muuttamisesta	13
7.5 Laki Seitsemisen kansallispuiston laajentamisesta annettujen lakien kumoamisesta	13
8 Voimaantulo	13
LAKIEHDOTUKSET	14
Laki eräiden valtion omistamien alueiden muodostamisesta kansallispuistoiksi ja luonnonpuistoiksi annetun lain muuttamisesta	14
LIITE 3A	15
LIITE 3B.....	16
Laki Nuuksion kansallispuistosta annetun lain muuttamisesta	17
LIITE 1A	18
LIITE 1B.....	19
Laki Teijon kansallispuistosta annetun lain muuttamisesta	20
LIITE 1A	21

LIITE 1B.....	22
LIITE 1C.....	23
Laki Sipoonkorven kansallispuistosta annetun lain muuttamisesta	24
Laki Seitsemisen kansallispuiston laajentamisesta annettujen lakien kumoamisesta	24
LIITE	26
RINNAKKAISTEKSTIT	26
Laki eräiden valtion omistamien alueiden muodostamisesta kansallispuistoiksi ja luonnonpuistoiksi annetun lain muuttamisesta	26
Laki Nuksion kansallispuistosta annetun lain muuttamisesta	27
Laki Teijon kansallispuistosta annetun lain muuttamisesta	28
Laki Sipoonkorven kansallispuistosta annetun lain muuttamisesta	29

PERUSTELUT

1 Asian tausta ja valmistelu

1.1 Tausta

Hallituksen esityksessä ehdotetaan muutettavaksi lakia eräiden valtion omistamien alueiden muodostamisesta kansallispuistoiksi ja luonnonpuistoiksi sekä Nuuksion ja Teijon kansallispuistoista annettuja lakeja. Esityksellä mahdollistettaisiin tiettyjen kansallispuistoissa sijaitsevien rakennettujen kiinteistökokonaisuuksien luovuttaminen Metsähallituksen Luontopalvelujen hallinnasta. Esitys kytkeytyy pääministeri Petteri Orpon hallituksen hallitusohjelmassa sekä kehysriihissä vuosina 2024, 2025 ja 2026 tekemiin päätöksiin julkisen talouden tasapainottamisesta ja valtionhallinnon sopeutustoimista. Metsähallituksen julkisten hallintotehtävien rahoitustaso laskee hallitusohjelman ja vuosien 2024 ja 2025 kehysriihien päätösten myötä ympäristöministeriön hallinnonalan osalta noin 3,14 miljoonaa euroa vuoteen 2027. Kehysriihessä keväällä 2026 päätettyjen valtionhallintoa koskevien lisäsäästötoimien kohdentumisesta Metsähallituksen julkisiin hallintotehtäviin ei ole vielä lopullista tietoa.

Osana säästöjen toteuttamista Metsähallituksen Luontopalvelut karsii hallinnassaan olevaa rakennuskantaa kiinteistöjen vaatiman hoidon ja käytettävissä olevien resurssien tasapainottamiseksi. Valtiovarainministeriö on myöntänyt Metsähallitukselle tuottavuusrahoitusta rakennuskantahankkeeseen vuosille 2024–2027. Hankkeessa Metsähallitus selvittää hallinnassaan olevan noin 2400 rakennuksen tulevaisuutta. Rakennuskantahankkeessa tehtyjen selvitysten pohjalta Metsähallituksen Luontopalvelut on 20.1.2026 esittänyt ympäristöministeriölle lainvalmistelun käynnistämistä Seitsemisen, Nuuksion ja Teijon kansallispuistoissa sijaitsevien rakennuskokonaisuuksien luovuttamisen mahdollistamiseksi. Luopumisen perusteina ovat kiinteistöjen omistamisen korkeat kustannukset sekä korjaustarpeesta aiheutuvat kustannuspaineet.

Lisäksi esityksessä ehdotetaan Sipoonkorven kansallispuistosta annetun lain rauhoitussäännöksiin tarkennusta koskien Storträskin lammen alueella harjoitettavaa kalan istuttamista ja virkistyskalastusta. Storträskin järvellä on harjoitettu kalanistutukseen perustuvaa virkistyskalastusta noin 20 vuoden ajan. Sipoonkorven kansallispuiston rauhoitussäännöksissä ei kuitenkaan ole huomioitu kalanistutusta tai sen edellyttämää järven kalkitsemista. Storträskin kalastushoitoyhdistys ry on 14.4.2025 tehnyt ympäristöministeriölle aloitteen Sipoonkorven kansallispuistosta annetun lain muuttamiseksi Storträskin kalastustoiminnan jatkamisen mahdollistamiseksi kansallispuistossa.

1.2 Valmistelu

Metsähallituksen Luontopalvelut on rakennuskantahankkeessa selvittänyt kiinteistöjen ylläpidon kustannuksia, tulevia korjaustarpeita, nykyistä käyttöä sekä kiinteistöjen omistamisen tarkoituksenmukaisuutta Metsähallituksen omien tehtävien kannalta. Metsähallituksen Luontopalvelut on ollut kiinteistöjen luopumismahdollisuuksien selvittämisestä yhteydessä keskeisiin sidosryhmiin, kuten alueiden kuntiin ja kiinteistöissä toimiviin yrityksiin. Luontopalvelut on lisäksi selvittänyt lain oikeudesta luovuttaa valtion kiinteistövarallisuutta (973/2002, jäljempänä luovutuslaki) 4 §:n mukaisia edellytyksiä kohteiden luovuttamiseen pyytämällä lain 12 §:ssä tarkoituilta tahoilta eli ympäristöministeriöltä, sisäministeriöltä, puolustusministeriöltä ja Museovirastolta lausuntotarvearviot sekä tarpeelliset lausunnot kohteiden luovuttamisesta. Ympäristöministeriö tarkensi Nuuksion kansallispuiston kohteita koskevassa lausunnossaan suunniteltujen kohteiden aluerajauksia. Muilta osin lausunnoissa ei ollut huomautettavaa suunniteltuihin kiinteistöluovutuksiin.

Hallituksen esitys on valmisteltu ympäristöministeriössä virkatyönä. Valmistelun aikana ympäristöministeriö ja Metsähallitus järjestivät Seitsemisen kansallispuiston luontokeskusta koskevan keskustelutilaisuuden Tampereella 8.5.2026.

Hallituksen esitys oli lausuntokierroksella x.x.–x.x.2026. Hallituksen esitysluonnoksesta on pyydetty lausunnot Hallituksen esityksen valmisteluasiakirjat ovat julkisessa palvelussa osoitteessa <https://valtioneuvosto.fi/hankkeet> tunnuksella YM045:00/2025.

2 Nykytila ja sen arviointi

2.1 Seitsemisen kansallispuisto

Seitsemisen kansallispuisto on perustettu lailla eräiden valtion omistamien alueiden muodostamisesta kansallispuistoiksi ja luonnonpuistoiksi (674/1981) ja se sijaitsee Ikaalisten ja Ylöjärven kaupungeissa Pirkanmaalla. Kansallispuistoa on laajennettu sen perustamisen jälkeen laeilla Seitsemisen kansallispuiston laajentamisesta (116/1989 ja 53/2005). Kansallispuisto kattaa noin 4688 hehtaaria. Kansallispuisto sisältyy Seitsemisen Natura 2000 -alueeseen (FI0311002 SAC).

Seitsemisen kansallispuisto edustaa eteläisen Suomenselän vedenjakajaseudun havumetsäluontoa. Seitsemisen kansallispuistolle on ominaista harjujen ja soiden runsaus. Alue on luonnoltaan ja maisemaltaan monimuotoinen kokonaisuus, jossa metsät, suot ja järvet vaihtelevat pienipiirteisenä mosaiikkina. Natura-luontotyypeistä etenkin metsät, suot ja perinnebiotoopit ovat edustavimpia ja lajistoltaan monimuotoisia. Seitsemisiin on tehty metsäpeurojen palautusistutuksia ja populaatio elää alueella luonnonvaraisena. Koveron kruununmetsätorppa on tärkeä osa alueen kulttuuriperintöä ja valtakunnallisesti arvokas rakennettu kulttuuriympäristö.

Seitsemisen kansallispuistoon tehtiin vuonna 2025 noin 42 300 käyntiä. Seitsemiseen tehdään paljon päiväretkiä ja pidempiä vierailuja. Koveron perinnetilan lisäksi kansallispuiston keskeisimpiä nähtävyyshkohteita ovat Multiharjun aarniometsä sekä Soljasten alue.

2.1.1 Seitsemisen luontokeskuksen rakennukset

Seitsemisen luontokeskus sijaitsee Seitsemisen kansallispuiston pohjoispäässä Ahvenlammin läheisyydessä Seitsemisentien varressa. Keskuksessa on kolme rakennusta: luontokeskus, toimisto/asuntola ja varasto. Päärakennus on vuodelta 1989, toimisto sekä varastorakennus vuodelta 1988. Museoviraston lausunnossaan esittämän arvion mukaan ne muodostavat ajallisesti ja arkkitehtonisesti yhtenevän rakennuskokonaisuuden. Rakennuksia ei ole suojeltu yleis- tai asemakaavassa eivätkä ne sisälly valtakunnallisiin tai maakunnallisiin kulttuuriympäristön inventointeihin. Pihapiirissä ei ole muinaisjäännöksiä tai muita arkeologisia kulttuuriperintökohteita. Kiinteistö on suunniteltu luovutettavaksi 0,48 hehtaarin tontilla.

Luontokeskuksen rakennukset ovat aika ajoin olleet vuokrattuna matkailukäyttöön. Rakennukset ovat olleet tyhjillään edellisen yrittäjän lopetettua toimintansa syksyllä 2024.

2.2 Nuuksion kansallispuisto

Nuuksion kansallispuisto sijaitsee Vihdin, Espoon ja Kirkkonummen kunnissa ja se perustettiin vuonna 1994 annetulla lailla (118/1994) valtion omistamille alueille, tuolloin laajuudeltaan 1620 hehtaaria. Laissa asetettiin tavoitteeksi kansallispuiston huomattava laajentaminen. Maanhankinta on kohdistunut lähinnä Natura-alueelle ostoin ja maanvaihdonin, että kansallispuiston pinta-ala on tällä hetkellä noin 5579 hehtaaria. Pääosa kansallispuistosta kuuluu Nuuksion

Natura 2000 -alueeseen (FI0100040 SAC/SPA). Lisäksi kansallispuistoon kuuluvat Matalajärven (FI0100092 SAC/SPA) ja Bånbergetin aarnialueen (FI0100091 SAC) Natura 2000 -alueet.

Nuuksion kansallispuisto on eteläisimmän Suomen tärkein metsäluonnon suojelualue. Kansallispuisto on keskeinen luonnonmetsistä riippuvaisen lajiston elinympäristönä ja metsäsaarekkeena tiiviisti rakennetussa Etelä-Suomessa. Sen luonnonsuojeluarvo perustuu myös esimerkiksi pienvesistöjen runsauteen, geologisiin erikoisuuksiin ja maisemallisiin arvoihin. EU:n luonto- ja lintudirektiivien tärkeitä luontotyyppisiä ja lajeja sekä uhanalaista lajistoa esiintyy kansallispuistossa runsaasti.

Nuuksion kansallispuisto on yksi Suomen vierailuimmista kansallispuistoista, jonne tehtiin vuonna 2025 arviolta 298 700 käyntiä. Kansallispuistolla on erityinen merkitys pääkaupunkiseudun lähivirkistysalueena. Nuuksion järviylängöllä on kansallispuiston lisäksi runsaasti myös kuntien ulkoilualueita sekä seutu- ja yleiskaavojen suojelu- ja virkistysaluevarauksia.

2.2.1 Kattilan ja Högbäckan kiinteistöt

Kattilan kiinteistöt sijaitsevat Kaitalammen eteläpäässä Nuuksion kansallispuiston rajalla. Kattilan kiinteistökokonaisuuteen kuuluvat vuonna 1938 rakennettu päärakennus, vuonna 1988 rakennetut rantasauna ja savusauna, vuonna 1900 rakennettu torppa sekä saman ikäiset aitat ja ulkokäymälä, vuonna 1920 rakennettu navetta ja vuonna 2007 rakennettu huoltorakennus.

Kiinteistö on suunniteltu luovutettavaksi 1,48 hehtaarin laajuisella tontilla. Kohdealue on suurelta osin mäntyvaltaista kangasta. Tontti on pääasiassa rakennettua ympäristöä ja piha-alueita, jossa ei ole erityisiä luontoarvoja, eikä siihen sisälly Natura-luontotyyppisiä 2003 ja 2007 tehtyjen maastoinventointien perusteella. Kattilan kiinteistöistä päärakennus, vanha torppa ja navetta on suojeltu osayleiskaavassa /s- merkinnällä, jonka mukaan kulttuurihistoriallisesta arvokas rakennuskanta ja ympäristö säilytetään.

Kattilan kiinteistöt on vuokrattu matkailuyritystoimintaan. Kiinteistöissä on ravintola-, majoitus ja elämispalveluja. Kattilan saunarakennus tuhoutui tulipalossa kevättalvella 2026.

Högbäckan kiinteistökokonaisuus sijaitsee Nuuksion kansallispuistossa Kattilantien varressa noin 1,6 kilometriä Kattilan kiinteöstä kaakkoon. Kiinteistö on suunniteltu luovutettavaksi 0,37 hehtaarin laajuisella tontilla. Högbäckan kiinteistökokonaisuuteen kuuluvat toimistorakennus, jonka rakennusvuotta ei ole tiedossa, vuonna 1965 rakennetut talousrakennus ja maakellari, joka on muutettu savusaunaksi vuonna 2009, vuonna 1998 rakennetut verstaas ja kalustorakennus ja vuonna 2010 rakennettu puuverstaas. Lisäksi tien toisella puolella sijaitseva vuonna 2010 rakennettu konehalli on suunniteltu luovutettavaksi omalla 0,19 hehtaarin tontillaan. Högbäckan kokonaisuuden 0,37 hehtaarin tontti on pääasiassa rakennettua ympäristöä ja piha-alueita, jossa ei ole erityisiä luontoarvoja, eikä siihen sisälly Natura-luontotyyppisiä vuosina 2003 ja 2007 tehtyjen maastoinventointien perusteella. Tien toisella puolella oleva konehalli sijaitsee metsittyneellä pellolla. Rakennuksiin ei liity kulttuuriperinnöllisiä arvoja, eivätkä ne ole suojeltuja. Högbäckan kiinteistön alue on Espoon yleiskaavassa virkistysaluetta (V1). Högbäckan kiinteistökokonaisuus on ollut Metsähallituksen omassa käytössä esimerkiksi huoltorakennuksina.

2.3 Teijon kansallispuisto

Teijon kansallispuisto on perustettu lailla Teijon kansallispuistosta (1260/2014). Lain mukaan kansallispuisto on perustettu muun muassa kulttuurimaisemassa säilyneen salomaaluonnon eliöstön, geologisten ominaispiirteiden ja maiseman sekä siihen kuuluvan kulttuuriperinnön

suojelemiseksi. Teijon kansallispuisto sijaitsee hemiborealisella kasvillisuusvyöhykkeellä Mathildedalin, Teijon ja Kirjakkalan kylissä Salon kaupungissa Varsinais-Suomen maakunnan kaakkoisosassa. Kansallispuiston pinta-ala on noin 3543 hehtaaria. Suurin osa kansallispuistosta kuuluu Teijon ylängön Natura 2000 -alueeseen (FI0200086 SAC), mutta siihen sisältyy myös Natura-verkostoon kuulumattomia alueita. Kansallispuistoa edelsi Teijon retkeilyalue, joka perustettiin vuonna 1991 ja lakkautettiin kansallispuiston perustamisen yhteydessä.

Teijon kansallispuisto sijaitsee Salon Perniössä vanhassa kulttuuriympäristössä. Monimuotoisen ylänköalueen luonto vaihtelee kallioista järviin, soihin ja erilaisiin metsätyyppeihin. Alueen järvet ovat enimmäkseen padottuja. Padot ja alueen lukuisat hiilimiilut liittyvät vuonna 1686 perustettujen Teijon ja Kirjakkalan ruukkien toimintaan. Kirjakkalan ruukkialueen 1800-luvulta peräisin olevat hirsirakennukset on kunnostettu 2000-luvun alussa.

Teijon kansallispuisto on suosittu luontomatkailu- ja retkeilykohde. Kansallispuistoon tehtiin vuonna 2025 arviolta 96 900 käyntiä. Alueen palveluvarustus on rakennettu pääosin valtion retkeilyalueen aikana. Alueella on vuokrattavia kämppejä ja tupia, laavuja, kota sekä pieni asunto-vaunualue.

2.3.1 Teijon luontokeskus ja Kirjakkalan ruukkialueen rakennukset

Teijon luontokeskus on rakennettu vuonna 2005 Matildajärven läheisyyteen. Luontokeskuksen lisäksi kiinteistöllä on kaksi vuonna 1994 rakennettua vuokramökkiä. Kohteeseen liittyy myös vuonna 2004 rakennettu rantasauna Matildajärven rannalla. Teijon luontokeskus ja sen läheiset rakennukset on vuokrattu matkailutoimintaan.

Kirjakkalan ruukki perustettiin vuonna 1686. Ruukinalue siirtyi valtion omistukseen vuonna 1982. Nykyisin ruukin alue toimii majoitus- ja virkistyspalveluita tarjoavana matkailukohteena osana Teijon kansallispuistoa. Kirjakkalan rakennuskokonaisuus kuuluu Luontopalvelujen priorisoiuihin kulttuurihistoriallisiin arvokohteisiin.

Kirjakkalan ruukkialue käsittää useamman erillisen rakennuksen. Patruuna, vuonna 1777 valmistunut ruukin vanha päärakennus, on yksikerroksinen hirsirunkoinen rakennus. Vuonna 1850 valmistunut Insinööritalo on ruukin uudempi päärakennus. Sisätilat on 2000-luvulla kunnostettu ravintola- ja asuintiloiksi. Vuonna 1817 valmistunut viljamakasiini on korkea tiilirunkoinen rakennus.

Työväenasuinrakennus Patotalo, padon kupeessa sijaitseva hirsirunkoinen rakennus, on valmistunut vuonna 1850. Patotalon sisätilat on 2000-luvulla kunnostettu majoitushuoneiksi. Työväenasuinrakennus Kjällman/Laakso, ammattityöväen asuinrakennus, on valmistunut vuonna 1850. Hirsirunkoinen rakennus sijaitsee erillään metsäisellä kukkulalla ruukin ydinalueen luoteispuolella.

Teijon kansallispuistosta luovutettavista kiinteistöistä luontokeskus on suunniteltu luovutettavaksi 0,97 hehtaarin, saunarakennus 0,06 hehtaarin, Kirjakkalan ruukkialue 1,14 hehtaarin, ja Kirjakkalan majoitusrakennukset 0,34 hehtaarin tontilla.

Kirjakkalan ruukkialueen kaava ja rakennusten suojelu

Vanha päärakennus Patruuna ja uusi päärakennus Insinööritalo, työväenasuintalot Patotalo ja Kjällman/Laakso, viljamakasiini sekä ruukkialue on vuonna 1994 suojeltu valtion omistamien rakennusten suojelusta annetun asetuksen (480/1985, kumoutunut) nojalla teollisuus- ja kulttuurihistoriallisesti merkittävänä kohteena. Sittenmin ruukkialue on suojeltu rakennusperinnön

suojelusta annetun lain (498/2010, rakennusperintölaki) nojalla Varsinais-Suomen ELY-keskuksen 6.9.2022 tekemällä päätöksellä. Suojelumääräykset koskevat Ruukinkartanoa eli Insinööritaloa, työväenasuintalo Kjällman/Laaksoa, työväenasuintalo Patotaloa, vanhempaa pääarakennusta Patruunaa, viljamakasiinia, pataa ja ruukkialuetta, jonka rajaus on esitetty päätöksessä.

Salon seudun maakuntakaavassa (vahvistettu 12.11.2008) Kirjakkalan ruukki on osoitettu merkittäväksi rakennetun ympäristön alueeksi.

2.4 Sipoonkorven kansallispuisto

Sipoonkorven kansallispuisto on perustettu lailla Sipoonkorven kansallispuistosta (325/2011). Sipoonkorven kansallispuistoon kuuluu 2 375 hehtaaria valtion omistamia alueita, jotka sijaitsevat Sipoon kunnassa ja Helsingin sekä Vantaan kaupungeissa. Noin puolet kansallispuiston alueesta sisältyy Sipoonkorven Natura 2000 -alueeseen (FI0100066 SAC).

Sipoonkorven kansallispuistossa sijaitseva Storträskin lampi on paikallisesti tärkeä virkistyskalastuskohde. Lampi ei sisälly Sipoonkorven Natura 2000 -alueeseen. Storträskin käyntimäärät ovat vuosittain noin 25 000 käytön painottuessa syksyille ja keväälle. Metsähallitus on vuosia vuokrannut lampea kalastuksenhoitoyhdistykselle, joka vastaa kirjolohen istutuksesta, lammen hoidosta, lupamyynnistä ja valvonnasta. Lammen ympärillä olevat Metsähallituksen Luontopalvelujen ylläpitämät palvelurakenteet, kuten tulipaikat, ulkokäymälä ja keittokatos, tukevat kalastusta sekä edesauttavat alueen ohjattua ja keskitettyä virkistyskäyttöä. Kalastuksenhoitoyhdistys on hoitanut aluetta talkoovoimin, ja kalastustoimintaa lammella on harjoitettu yhtäjaksoisesti jo yli 20 vuoden ajan.

3 Tavoitteet

Esityksen tavoitteena on mahdollistaa Metsähallituksen Luontopalveluille Nuuksion kansallispuistossa sijaitsevien Kattilan ja Högbackan rakennusten, Seitsemisen kansallispuistossa sijaitsevan Seitsemisen luontokeskuksen sekä Teijon kansallispuistossa sijaitsevien Teijon luontokeskuksen ja Kirjakkalan ruukkikylän rakennusten ja niihin välittömästi liittyvien maa-alueiden omistamisesta ja hallinnoinnista luopuminen rajaamalla ne kyseisten kansallispuistojen ulkopuolelle. Lisäksi esityksen tavoitteena on selkiyttää oikeudellista tilaa koskien kalan istuttamista ja virkistyskalastusta Sipoonkorven kansallispuistossa sijaitsevassa Storträskin lammessa.

4 Ehdotukset ja niiden vaikutukset

4.1 Keskeiset ehdotukset

Esityksessä ehdotetaan Seitsemisen kansallispuistossa sijaitsevan luontokeskuksen, Nuuksion kansallispuistossa sijaitsevien Kattilan ja Högbackan rakennusten, Teijon kansallispuistossa sijaitsevan luontokeskuksen sekä Kirjakkalan ruukkikylän rakennusten rajaamisen kyseisten kansallispuistojen ulkopuolelle. Lisäksi ehdotetaan Sipoonkorven kansallispuiston rauhoitussäänöksiin poikkeusta koskien kalan istuttamista ja virkistyskalastusta kansallispuistossa sijaitsevassa Storträskin lammessa.

4.2 Pääasialliset vaikutukset

4.2.1 Taloudelliset vaikutukset

Esityksen mahdollistama kiinteistöistä luopuminen toisi Metsähallituksen julkisille hallintotehtäville säästöjä kiinteistöjen vuosittaisesta ylläpidosta ja tulevien investointitarpeiden

kustannuksista sekä kertaluontoisen tulon kiinteistöjen myynnistä. Rakennusten vuosittaisen ylläpidon kustannus on ollut noin 96 600 euroa vuodessa. Kiinteistöjen tarvittavien korjausinvestointien ja ylläpidon kustannus seuraavan kymmenen vuoden aikana olisi Metsähallituksen arvion mukaan yhteensä noin 3 miljoonaa euroa. Kiinteistöjen myynnistä saatava tulo olisi todennäköisesti merkitykseltään melko vähäinen.

4.2.1.1 Seitsemisen luontokeskus

Seitsemisen luontokeskuksen ylläpitokustannukset ovat noin 35 000 euroa vuodessa. Nykyisellä kustannusrakenteella ylläpitokustannukset olisivat noin 425 000 euroa ja korjauskustannukset noin 675 000 euroa 10 vuoden aikajaksolla. Yhteensä ylläpito- ja korjauskustannusten arvioitaisiin olevan noin 1 100 000 seuraavan 10 vuoden ajanjaksolla.

4.2.1.2 Nuuksion kiinteistöt

Kattila

Matkailuyritystoimintaan vuokratun Kattilan kiinteistön ylläpitokustannukset ovat vuositasolla noin 17 500 euroa. Nykyisellä kustannusrakenteella ylläpidon kustannukset olisivat noin 270 000 euroa ja korjauskustannukset noin 450 000 euroa seuraavan 10 vuoden aikana. Vuokratuloja Metsähallitus on saanut Kattilan kiinteistöistä vuodessa 75 000 euroa.

Högbacka

Högbackan talousrakennusten ylläpitokustannukset ovat vuositasolla noin 27 500 euroa. Nykyisellä kustannusrakenteella ylläpitokustannukset olisivat noin 330 000 euroa ja korjauskustannukset noin 180 000 euroa seuraavan 10 vuoden aikana.

4.2.1.3 Teijon kiinteistöt

Teijon luontokeskus

Teijon luontokeskuksen ylläpitokustannukset ovat vuositasolla noin 8000 euroa. Nykyisellä kustannusrakenteella ylläpitokustannukset olisivat noin 110 000 euroa ja korjauskustannukset noin 180 000 euroa seuraavan 10 vuoden aikana. Vuokratuloja Metsähallitus on saanut Luontokeskuksesta vuodessa 9600 euroa.

Kirjakkala

Kirjakkalan ruukkialueen ylläpitokustannukset ovat noin 7600 euroa vuodessa. Nykyisellä kustannusrakenteella ylläpitokustannukset olisivat noin 90 000 euroa ja korjauskustannukset noin 385 000 euroa seuraavan 10 vuoden aikana. Kirjakkalan kiinteistöistä Metsähallitus on saanut vuokratuloja vuodessa noin 9900 euroa.

Esityksellä ei olisi merkittäviä taloudellisia vaikutuksia paikallistalouteen eikä niihin kuntiin, joissa kiinteistöt sijaitsevat.

4.2.2 Viranomaisvaikutukset

Metsähallituksen Luontopalvelut ei enää ylläpidä Seitsemisen ja Teijon luontokeskuksissa luontokeskustoimintaa ja asiakaspalvelua, vaan toimintaa ovat ylläpitäneet yritykset. Esityksen henkilöstövaikutukset olisivat siten vähäiset. Luontopalvelut panostaa nykyisin laajemman

asiakaskunnan tavoittavaan digitaaliseen asiakaspalveluun sekä kohdentaa voimavaroja alueen maastopalveluihin ja sen luontokohteista viestimiseen. Opastustoiminnassa Metsähallituksen luontopalvelut on jo strategiansa mukaisesti siirtynyt digitaaliseen toimintamalliin. Sen avulla saavutetut säästöt ja henkilöstövähennykset ovat käytännössä jo toteutuneet. Esityksen mukaisen kiinteistöistä luopumisen myötä kiinteistöjen omistamiseen liittyvät taloudelliset ja hallinnolliset rasitteet jäisivät pois Metsähallituksen Luontopalveluilta.

Sipoonkorven kansallispuiston rauhoitussäännöksiin esitetty muutos mahdollistaisi Metsähallitukselle Storträskin lammen vuokraamisen jatkamisen kalanistutus- ja virkistyskalastustoimintaan. Säännös ei kuitenkaan velvoittaisi Metsähallitusta vuokrasopimusten solmimiseen, vaan lammen vuokraaminen olisi edelleen Metsähallituksen harkinnassa oleva asia.

4.2.3 Sosiaaliset vaikutukset

Esityksen myötä Seitsemisen ja Teijon luontokeskusrakennukset siirtyisivät mahdollisesti yksityisomistukseen. Uuden omistajan toimesta rakennukset eivät välttämättä säilyisi luontokeskustoimintaa ja luontomatkailupalveluja alueiden käyttäjille tarjoavina kohteina. Tällä olisi vaikutusta luontokeskusten palveluja käyttäneisiin paikallisiin asukkaisiin ja matkailijoihin. Metsähallituksen Luontopalvelujen toiminta kansallispuistoissa jatkuu luontokeskusrakennuksista luopumisesta huolimatta ja Luontopalveluiden asiakaspalvelu, kuten retkeilyneuvonta ja eräluopien myynti, ovat saatavilla digitaalisesti kuten muissakin kansallispuistoissa. Esityksen sosiaaliset vaikutukset riippuvat viime kädessä siitä, millaiseen käyttöön luontokeskusrakennukset ja muut kiinteistöt tulevan omistajatahon myötä siirtyvät.

Sipoonkorven kansallispuistossa sijaitsevan Storträskin lammen vetovoima perustuu erityisesti mahdollisuuteen kalastaa kirjolohta, mikä lisää alueen houkuttelevuutta niin paikallisten kuin vierailijoiden näkökulmasta. Storträsk on hyvin saavutettavissa pääkaupunkiseudulta ja sen naapurikunnista, jonka vuoksi se on ollut merkittävä virkistyskohde etenkin kalastusharrastustaan aloittelevien lasten ja nuorten keskuudessa. Virkistyskalastuksen jatkumisella Storträskin lamassa arvioidaan olevan positiivisia sosiaalisia vaikutuksia.

4.2.4 Vaikutukset kansallispuistojen luonto- ja kulttuuriarvoihin

Esityksen myötä kansallispuistojen rauhoitussäännökset eivät enää koskisi kansallispuistoista pois rajattavien kiinteistöjen alueita. Kansallispuistoista ulos rajattavien tonttien rajaukset on suunniteltu mahdollisimman suppeiksi siten, että rajausten kansallispuistojen aluetta pienentävä vaikutus ei kohdistu arvokkaisiin luontokohteisiin. Luovutettaviin alueisiin ei sisälly uhanlaisten lajien esiintymispaikkoja eikä Natura 2000-alueiden suojeluperusteena olevia luontotyyppäjä tai lajien esiintymiä. Kaikki kansallispuistoista erotettavat kiinteistöt sisältyvät Natura 2000 -alueisiin ja niihin sovellettaisiin edelleen luonnonsuojelulain luvun 5 Natura 2000 -alueita koskevia säännöksiä. Alueilla ei siten voisi vastaisuudessaakaan ryhtyä toimenpiteisiin, jotka merkittävästi heikentäisivät Natura-alueiden suojeluperusteena olevia luonnonarvoja.

Esityksessä kulttuurihistoriallisesti arvokkaita rakennuskokonaisuuksia rajattaisiin kansallispuistojen ulkopuolelle ja kohteet siirtyisivät mahdollisesti yksityisomistukseen. Esityksen myötä kohteet eivät enää sisältyisi laeilla suojeltuihin kansallispuistoihin tai olisi osa kansallispuistoissa säilytettävää kulttuuriperintöä. Rakennukset tontteineen kuitenkin rajoittuisivat edelleen kansallispuistoihin ja muodostaisivat niiden kanssa maisemallisesti yhtenäiset kokonaisuudet. Kohteiden omistuksesta luopuessaan Metsähallitus ei enää vastaisi kohteiden kunnostuksesta ja kulttuurihistoriallisten arvojen ylläpidosta tai voisi vaikuttaa kohteiden käyttötarkoitukseen. Toisaalta Metsähallituksen Luontopalvelujen resurssit kohteiden ylläpitoon ja

kunnostuksiin ovat olleet niukat, eikä Metsähallituksen budjettirahoitus ole riittävää rakennusten ylläpitämiseksi hyväkuntoisina.

Kohteiden ylläpito ja käyttötarkoitus olisivat uuden omistajan vastuulla ja harkinnassa eräin rajoituksin. Kulttuurihistoriallisesti arvokkaimman rakennuskannan säilymistä turvaavat kaavat ja muut päätökset. Kirjakkalan ruukkialue on suojeltu rakennusperintölain nojalla Varsinais-Suomen ELY-keskuksen päätöksellä. Salon seudun maakuntakaavassa (vahvistettu 12.11.2008) Kirjakkalan ruukki on osoitettu merkittäväksi rakennetun ympäristön alueeksi. Nuuksion Kattilan päärakennuksen (1938) ja vanhan torpan alue on puolestaan osoitettu Tervalampi-Salmen osayleiskaavassa (1996) alueeksi, jolla kulttuurihistoriallisesti arvokas rakennuskanta ja ympäristö säilytetään (s). Teijon tai Seitsemisen luontokeskusten tai Nuuksion Högbäckan rakennuksia ei ole kaavoissa tai muilla päätöksillä suojeltu.

Sipoonkorven kansallispuistossa sijaitsevassa Storträskin lammessa on harjoitettu kirjolohen istutusta jo pitkään Uudenmaan elinkeino-, liikenne- ja ympäristökeskuksen myöntämällä poikkeusluvalla. Paikallisen eliöstön arvioidaan ainakin osittain sopeutuneen tilanteeseen. Virtavesissä kirjolohi voi kilpailla elintilasta ja ravinnosta alkuperäisten lajien kanssa, mutta Storträskin kaltaisista kohteista siitä ei ole näyttöä. Lammesta on laskuyhteys kansallispuiston ulkopuolelle pientä puroa ja noroa pitkin ja toiminnassa tuleekin huolehtia siitä, ettei kirjolohi pääse leviämään alapuolisiin vesistöihin. Lammen mahdollisella kalkituksella happamuuden vähentämiseksi kirjolohelle suotuisalle tasolle ei arvioida olevan merkittäviä haitallisia vaikutuksia lammen muulle eliöstölle eikä alapuolisille vesistöille.

5 Muut toteuttamisvaihtoehdot

5.1 Vaihtoehdot ja niiden vaikutukset

Vaihtoehtoina rakennuksista luopumiselle olisi niiden vuokraaminen alueen kunnille tai yrittäjille, rakennusten myyminen vuokratontille tai rakennusten purkaminen edellyttäen, että niillä ei ole sitä estävää suojelustatusta. Haettaessa pysyviä kustannussäästöjä sellaiset vaihtoehdot, joissa Metsähallitukselle jäisi edelleen rakennusten ja vuokrasopimusten hallinnointiin liittyviä tehtäviä, eivät kuitenkaan olisi tarkoituksenmukaisia esityksen taustalla olevien tavoitteiden toteuttamiseksi. Rakennusten vuokraamiseen liittyy erilaisia epävarmuustekijöitä, eikä rakennusten vuokraaminen myöskään vapauttaisi Metsähallitusta rakennusten kunnossapidämiseen ja korjausrakentamiseen liittyvistä vastuista ja investoinneista. Vaihtoehto, jossa rakennukset myytäisiin kansallispuiston alueella sijaitsevalle vuokratontille, tarkoittaisi myös jatkossa kiinteistöjen hallinnointiin liittyviä tehtäviä Metsähallitukselle. Lisäksi tämä vaikuttaisi rakennusten myynnin edellytyksiin vähentämällä potentiaalisten ostajien kiinnostusta kohteiden hankkimiseen. Toisaalta rakennusten myyminen vuokratontille tarkoittaisi pienempiä kertainvestointeja ja voisi siten vaikuttaa positiivisesti toimijoiden edellytyksiin hankkia rakennuksia käyttöönsä. Kansallispuistoissa sijaitsevien rakennusten myynnin yksityiskäyttöön voi kuitenkin katsoa olevan ristiriidassa yleisiksi, kaikille avoimiksi nähtävyyshankkeiksi tarkoitettujen kansallispuistojen perustamistarkoituksen kanssa ja lähtökohtaisesti edellyttävän säädösmuutoksia.

Vaihtoehdosta, jossa rakennukset mahdollisuuksien mukaan purettaisiin, aiheutuisi Metsähallitukselle lisäkustannuksia. Rakennusten purkaminen ei olisi myöskään luontomatkailun, palveluiden tarjonnan eikä paikallis- ja aluetalouden kannalta tavoiteltava vaihtoehto. Esityksessä valittu vaihtoehto, jossa rakennukset tarkoituksenmukaisine tontteineen rajattaisiin kansallispuiston ulkopuolelle, olisi pysyvien kustannussäästöjen, rakennusten myynnin, palveluiden tarjonnan ja aluetalouden kehittämisen edellytysten kannalta kokonaisuutena arvioiden paras vaihtoehto esityksen taustalla olevien tavoitteiden toteuttamiseksi.

Esityksen valmistelussa on kuitenkin tunnistettu, että kaikkiin vaihtoehtoihin liittyy epävarmuuksia esityksen tavoitteiden toteutumiseksi. Ostajien löytäminen myytävälle rakennuksille voi olla vaikeaa, aikaa vievää eikä täysin varmaa. Luovutuslaki edellyttää, että kiinteistövarallisuutta voidaan luovuttaa vain käyvästä hinnasta tai vastikkeesta, jollei alemmalle hinnalle tai vastikkeelle ole erityisen painavaa syytä. Siten tyhjillään tai vajaalla käytöllä olevien rakennusten, joista aiheutuu juoksevia kustannuksia, myyntiä ei lähtökohtaisesti ole mahdollista nopeuttaa asettamalla hintaa käypää arvoa alemmaksi. Luovutuslakia koskevassa hallituksen esityksessä (HE 102/2002 vp) kiinteistövarallisuuden käyvän hinnan määrittelystä ja siitä poikkeamisesta todetaan seuraavasti: ”Käypää hintaa arvioitaessa tulisi ottaa huomioon se käyttötarkoitus, johon kiinteistövarallisuus on osoitettu hyväksytyissä kaavoissa tai johon sitä tarpeellisten käyttötarkoitusmuutosten jälkeen on tarkoitus käyttää. Poikkeukseton kiinni pitäminen käyvän hinnan periaatteesta voi kuitenkin johtaa kohtuuttomuuksiin, ja sen vuoksi luovutus tulisi voida tapahtua erityisen painavasta syystä myös käypää alemmasta hinnasta tai muusta vastikkeesta. Käytännössä varsinkin joidenkin erityiskohteiden luovuttaminen voisi tapahtua käypää alemmasta vastikkeesta silloin, kun luovutuksensaaja, useimmiten kunta, seurakunta tai kulttuuriperintöä vaaliva yhteisö, ottaa vastatakseen säilytettävän kohteen hoidosta, kunnossapidosta ja esittelystä yleisölle. Käytännössä kiinteistövarallisuuden luovuttaminen voisi tapahtua käypää alemmasta vastikkeesta myös silloin, kun luovutuksensaajana on kunta tai kuntayhtymä, joka tarvitsee kohdetta yleistä asuntotuotantoa tai muuta yhdyskuntarakentamista tai yleistä virkistys- tai suojelutarkoitusta varten.”

6 Lausuntopalaute

Hallituksen esitys oli lausuntokierroksella xx.6.-15.8.2026.

7 Säännöskohtaiset perustelut

7.1 Laki eräiden valtion omistamien alueiden muuttamisesta kansallispuistoiksi ja luonnonpuistoiksi

1 §. Esityksessä ehdotetaan muutettavaksi lain 1 §:n 1 momentin 3 kohtaa siten, että siinä säädettäisiin Seitsemisen kansallispuiston kokonaispinta-alasta huomioiden laeilla 116/1989 ja 53/2005 kansallispuistoon tehdyt laajennukset ja muut kansallispuistoon maahankinnoin liitetyt alueet sekä Seitsemisen luontokeskuksen 0,48 hehtaarin laajuisen tontin rajaaminen kansallispuiston alueen ulkopuolelle. Lailla 116/1989 kansallispuistoa laajennettiin liittämällä siihen Soljasten alue, johon kuului 900 hehtaaria valtion omistamia maita Ikaalisten kaupungissa ja Kurun kunnassa, joka myöhemmin on liitetty Ylöjärven kuntaan. Lailla 53/2005 kansallispuistoon liitettiin noin 380 hehtaarin alue Kurun kunnassa. Kansallispuiston kokonaispinta-ala olisi noin 4688hehtaaria. Vastaavasti muutoksen myötä lain karttaliitteisiin tehtäisiin muutoksia. Nykyinen karttaliite 3 kumottaisiin ja lakiin lisättäisiin uudet karttaliitteet 3a ja 3b. Karttaliite 3a käsittäisi kaikki kansallispuiston alueet sisältäen siihen perustamisen jälkeen liitetyt laajennusosat. Karttaliite 3b sisältäisi tarkemman mittakaavan kartan Seitsemisen luontokeskuksen alueelta, josta olisi selkeästi nähtävissä kansallispuiston alueelta pois rajattavan tontin rajat.

7.2 Laki Nuuksion kansallispuistosta annetun lain muuttamisesta

2 §. *Kansallispuiston sijainti ja rajat.* Esityksessä ehdotetaan muutettavaksi lain 2 §:ssä säädettyä Nuuksion kansallispuiston pinta-alaa siten, että kokonaispinta-alaan sisältyisi kansallispuiston perustamisen jälkeen siihen maahankintojen myötä kiinteistötoimituksissa sisällytetyt alueet sekä yhteensä 2,04 hehtaaria kattavien Kattilan ja Högbäckan tonttien pois rajaamisen kansallispuiston alueelta. Kansallispuiston kokonaispinta-ala olisi noin 5579 hehtaaria. Vastaavasti lain karttaliitettä muutettaisiin siten, että alkuperäinen karttaliite kumottaisiin ja korvattaisiin

uudella liitteellä 1a, jonka rajausta käsittäisi kaikki kansallispuiston alueet perustamisen jälkeen tehtyine laajennuksineen. Lisäksi lakiin lisättäisiin tarkemman mittakaavan karttaliite 1b, josta olisi selkeämmin erotettavissa kansallispuiston alueelta pois rajattavien Kattilan ja Högbackan tonttien rajat.

7.3 Laki Teijon kansallispuistosta annetun lain muuttamisesta

2 §. Sijainti ja rajat. Esityksessä ehdotetaan muutettavaksi lain 2 §:ssä Teijon kansallispuiston pinta-alaa siten, että kokonaispinta-alassa huomioitaisiin Teijon luontokeskuksen sekä Kirjakkalan ruukkialueen ja majoitusalueen yhteensä 2,47 hehtaarin laajuisten tonttien pois rajaaminen kansallispuiston alueelta. Kansallispuiston kokonaispinta-ala olisi noin 3385 hehtaaria. Lain karttaliitettä muutettaisiin siten, että karttarajauksessa huomioitaisiin luontokeskuksen ja Kirjakkalan ruukkikylän tonttien pois rajaamisen kansallispuiston alueelta. Muutettava karttaliite myös numeroitaisiin, koska lakiin lisättäisiin tarkemman mittakaavan karttaliitteet, joista olisi selkeämmin erotettavissa kansallispuiston alueelta pois rajattavien Teijon luontokeskuksen ja Kirjakkalan ruukkialueen tonttien rajat. Muutettava alkuperäinen karttaliite merkittäisiin karttaliitteeksi numero 1a, Teijon luontokeskuksen tonttirajausta koskeva karttaliite karttaliitteeksi numero 1b ja Kirjakkalan ruukkialueen tonttirajausta koskeva karttaliite karttaliitteeksi numero 1c.

7.4 Laki Sipoonkorven kansallispuistosta annetun lain muuttamisesta

3 §. Rauhoitussäännökset. Esityksessä ehdotetaan lisättäväksi Sipoonkorven kansallispuiston rauhoitussäännöksiä koskevaan pykälään uusi 2 momentti. Uudessa momentissa säädettäisiin poikkeuksesta, joka mahdollistaisi rauhoitussäännösten estämättä kalan istuttamisen ja siihen liittyvät lammen hoitotoimenpiteet sekä kalan istuttamiseen perustuvan virkistyskalastuksen kansallispuistossa sijaitsevassa Storträskin lammessa. Säännös ei olisi Metsähallitusta velvoittava, vaan vuokrasopimusten solmiminen olisi jatkossakin Metsähallituksen harkinnassa.

7.5 Laki Seitsemisen kansallispuiston laajentamisesta annettujen lakien kumoamisesta

1 §. Pykälässä esitetään Seitsemisen kansallispuiston laajentamisesta annettujen lakien 116/1989 ja 53/2005 kumoamista. Muutettaessa lain eräiden valtion omistamien alueiden muodostamisesta kansallispuistoiksi ja luonnonpuistoiksi (674/1981) 1 §:n 1 momentin 3 kohtaa siten, että siinä säädettävä Seitsemisen kansallispuiston pinta-ala käsittäisi kansallispuiston kokonaispinta-alan laajennusosat huomioiden sekä muutettaessa lain karttaliitettä vastaavasti, voitaisiin kyseiset lait kumota tarpeettomina.

2 §. Pykälässä säädettäisiin laki tulemaan voimaan xx.

8 Voimaantulo

Ehdotetaan, että laki tulee voimaan x.x.2027.

Ponsi

Edellä esitetyn perusteella annetaan eduskunnan hyväksyttäväksi seuraavat lakiehdotukset:

1.

Laki

eräiden valtion omistamien alueiden muodostamisesta kansallispuistoiksi ja luonnonpuistoiksi annetun lain muuttamisesta

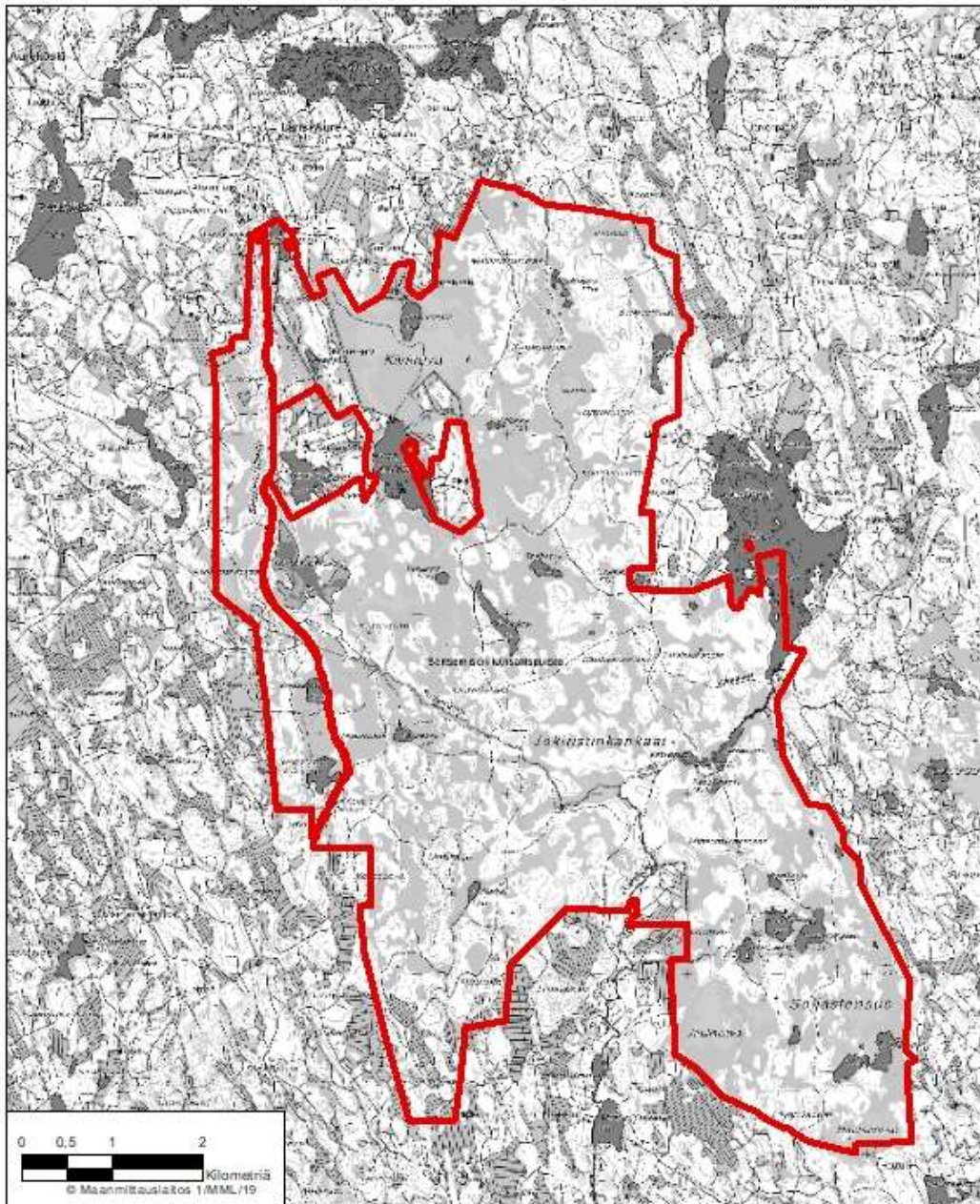
Eduskunnan päätöksen mukaisesti
kumotaan eräiden valtion omistamien alueiden muodostamisesta kansallispuistoiksi ja luonnonpuistoiksi annetun lain (674/1981) liite 3,
muutetaan lain 1 §:n 1 momentin kohta 3 sellaisena kuin se on laissa 522/2023 ja
lisätään lakiin liitteet 3 a ja 3 b seuraavasti:

1 §

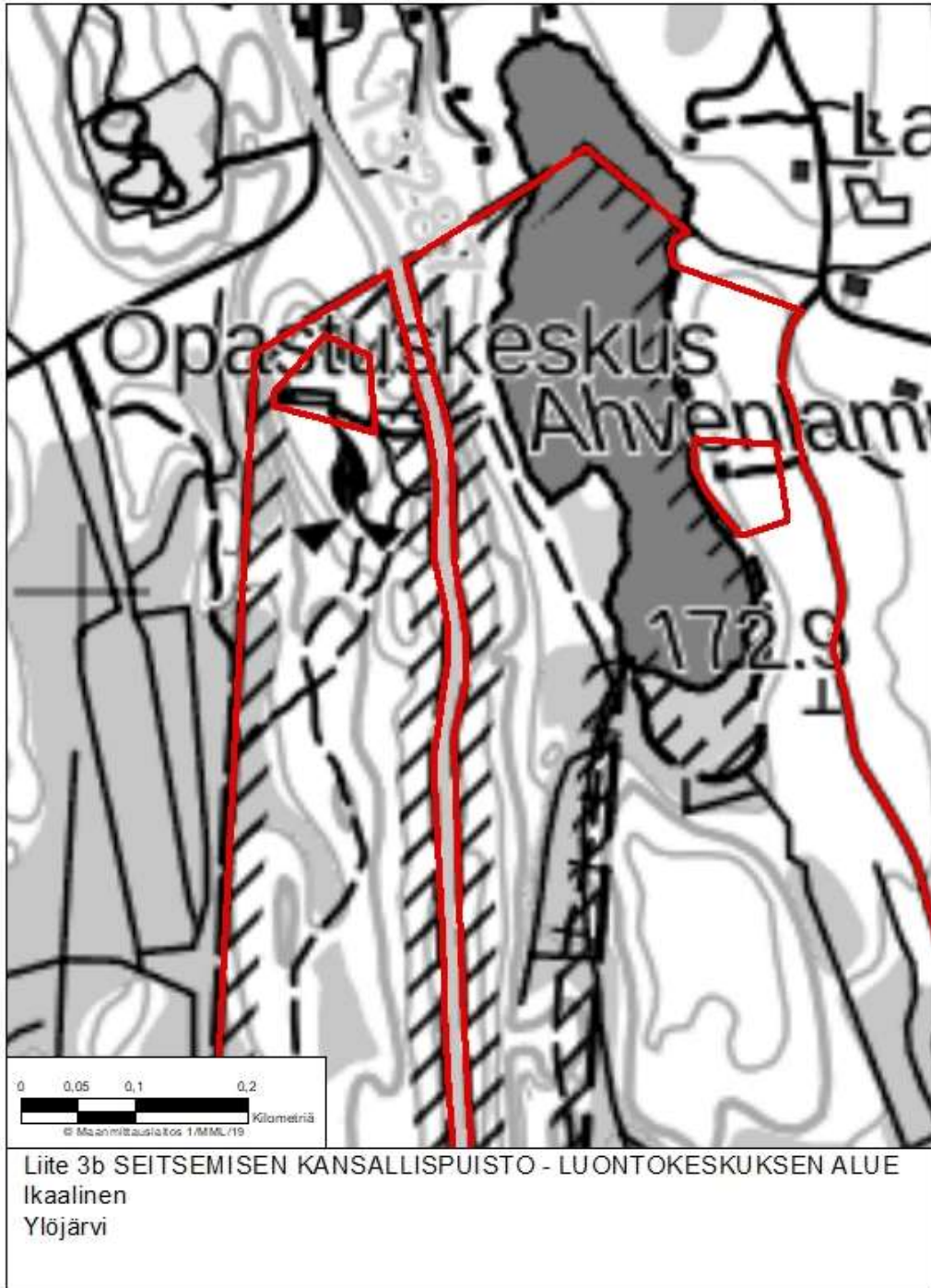
Vuoden 1923 luonnonsuojelulain (71/1923) mukaisiksi kansallispuistoiksi muodostetaan seuraavat alueet:

3) Seitsemisen alue, joka käsittää noin 4688 hehtaaria valtion omistamia maa-alueita Ikaalisten kaupungissa sekä Ylöjärven kaupungissa ja jonka rajat on merkitty punaisella viivalla ohessa liitteinä numero 3a ja 3b oleviin karttapiirroksiin;

Tämä laki tulee voimaan päivänä kuuta 20 .



Liite 3a SEITSEMISEN KANSALLISPUISTO
Ikaalinen
Ylöjärvi



2.

Laki

Nuuksion kansallispuistosta annetun lain muuttamisesta

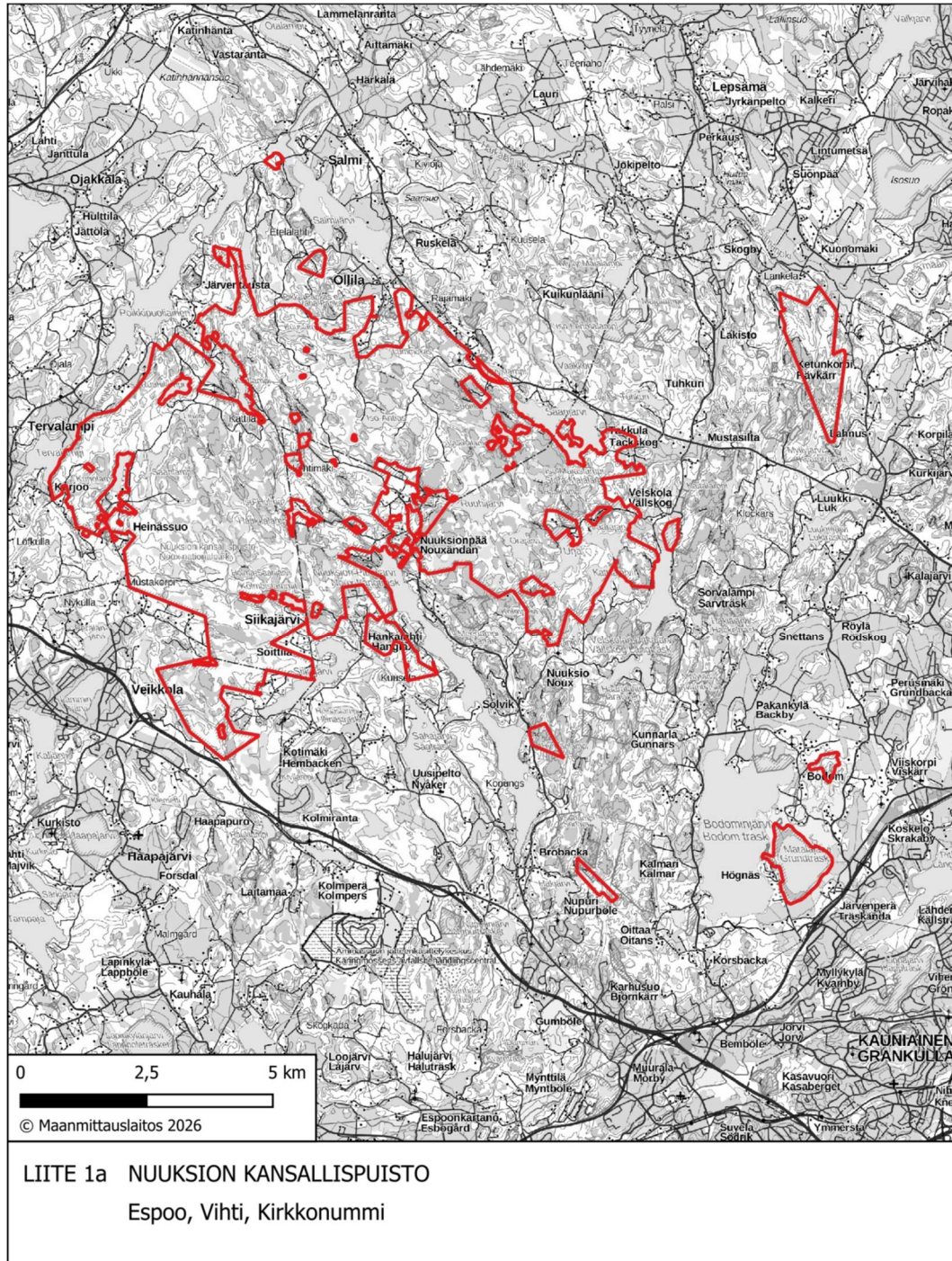
Eduskunnan päätöksen mukaisesti
kumotaan Nuuksion kansallispuistosta annetun lain (118/1994) liite,
muutetaan lain 2 § sellaisena kuin se on laissa 532/2023 ja
lisätään lakiin liitteet 1a ja 1b seuraavasti:

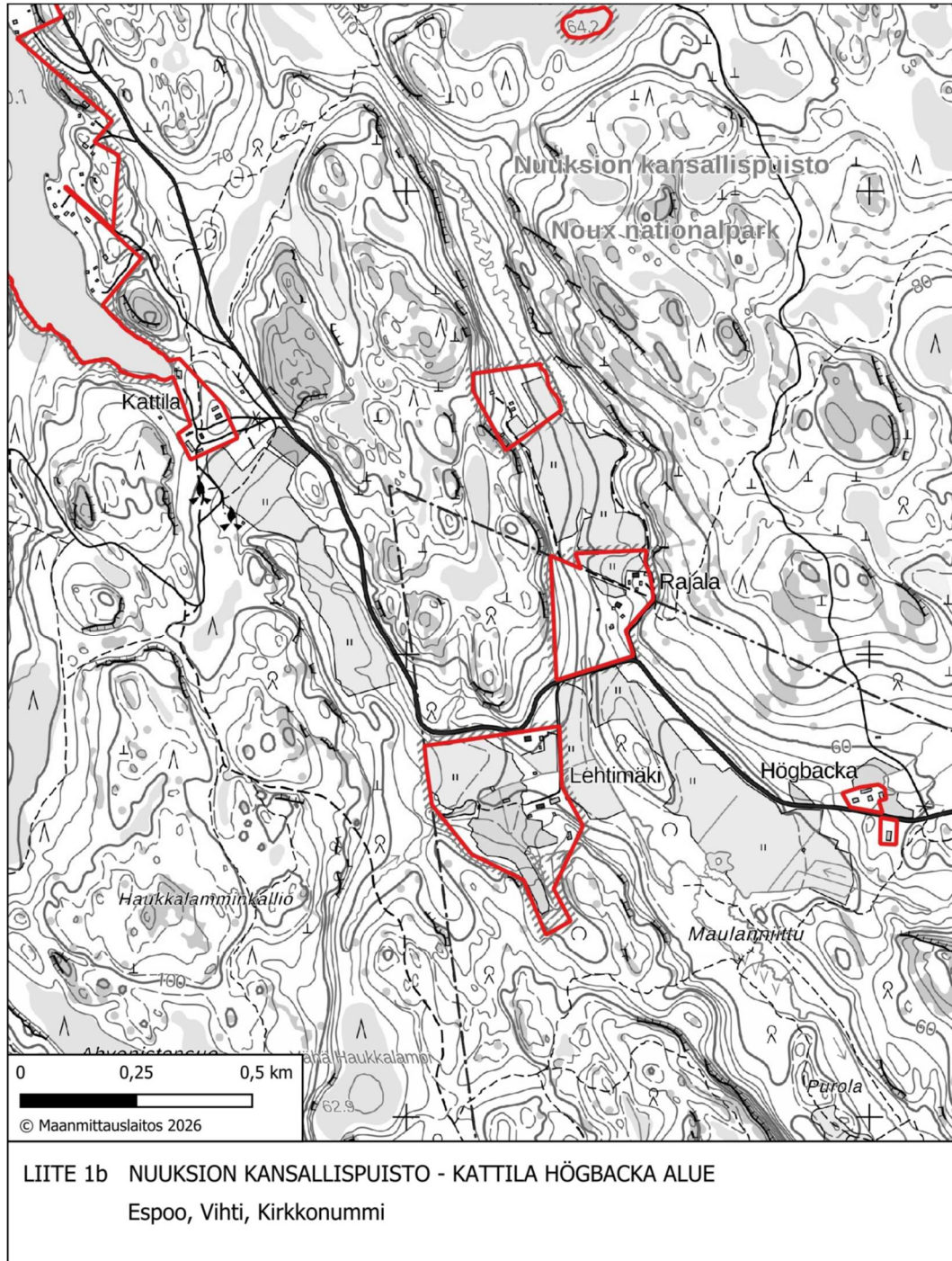
2 §

Kansallispuiston sijainti ja rajat

Nuuksion kansallispuiston pinta-ala on noin 5579 hehtaaria ja sen rajat on merkitty punaisella viivalla liitteissä 1a ja 1 b oleviin karttoihin.

Tämä laki tulee voimaan päivänä kuuta 20 .





3.

Laki

Teijon kansallispuistosta annetun lain muuttamisesta

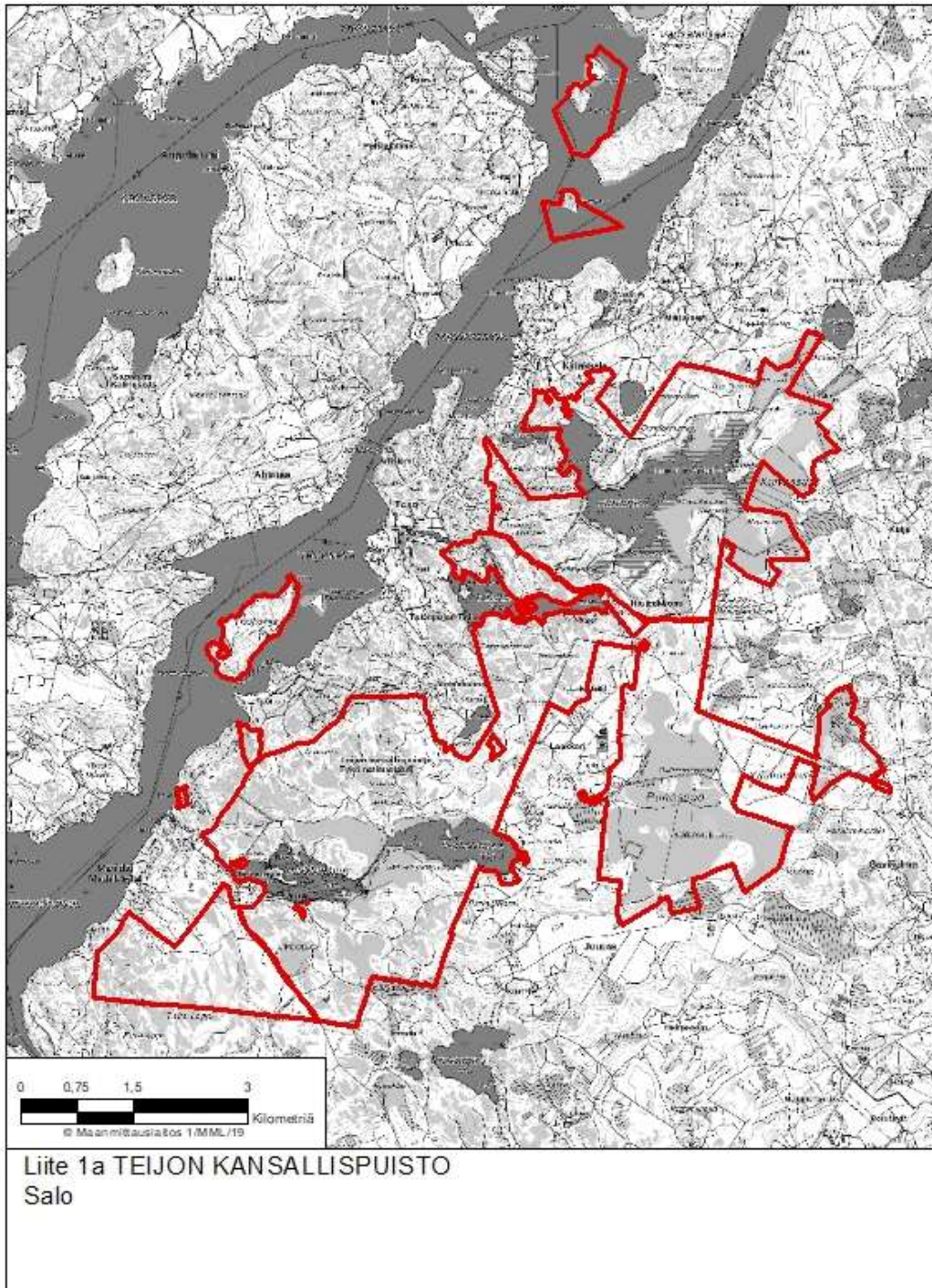
Eduskunnan päätöksen mukaisesti
kumotaan Teijon kansallispuistosta annetun lain 1260/2014 liite,
muutetaan lain 2 § ja
lisätään lakiin liitteet 1a – 1c seuraavasti:

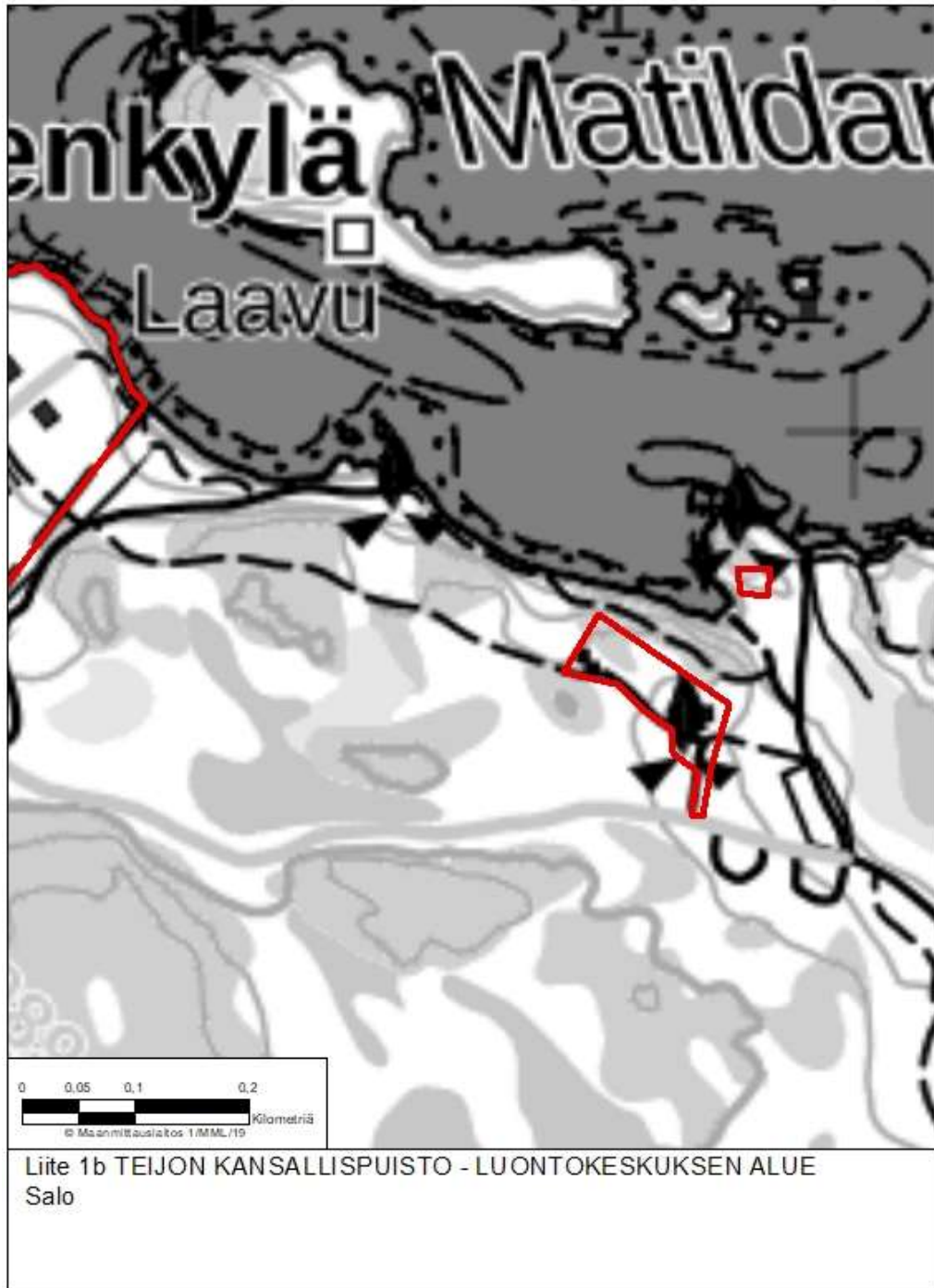
2 §

Sijainti ja rajat

Teijon kansallispuistoon kuuluu noin 3564 hehtaaria valtion omistamia alueita, jotka sijaitsevat Salon kaupungissa. Alueen rajat on merkitty punaisella viivalla liitteissä 1a – 1c oleviin karttoihin.

Tämä laki tulee voimaan päivänä kuuta 20 .







4.

Laki

Sipoonkorven kansallispuistosta annetun lain muuttamisesta

Eduskunnan päätöksen mukaisesti
lisätään Sipoonkorven kansallispuistosta annetun lain (325/2011) 3 §:ään uusi 2 momentti seuraavasti:

3 §

Rauhoitussäännökset

Edellä 1 momentissa tarkoitettujen rauhoitussäännösten estämättä kalan istuttaminen ja siihen perustuva virkistyskalastus on sallittu Storträskin lammessa.

Tämä laki tulee voimaan päivänä kuuta 20 .

5.

Laki

Seitsemisen kansallispuiston laajentamisesta annettujen lakien kumoamisesta

Eduskunnan päätöksen mukaisesti säädetään:

1 §

Tällä lailla kumotaan Seitsemisen kansallispuiston laajentamisesta annetut lait 116/1989 ja 53/2005.

2 §

Tämä laki tulee voimaan x päivänä x kuuta 2027.

Helsingissä x.x.20xx

Pääministeri

Petteri Orpo

Ympäristö- ja ilmastoministeri Sari Multala

1.

Laki

eräiden valtion omistamien alueiden muodostamisesta kansallispuistoiksi ja luonnonpuistoiksi annetun lain muuttamisesta

Eduskunnan päätöksen mukaisesti
kumotaan eräiden valtion omistamien alueiden muodostamisesta kansallispuistoiksi ja luonnonpuistoiksi annetun lain (674/1981) liite 3,
muutetaan lain 1 §:n 1 momentin kohta 3 sellaisena kuin se on laissa 522/2023 ja
lisätään lakiin liitteet 3 a ja 3 b seuraavasti:

Voimassa oleva laki

Ehdotus

1 §

Vuoden 1923 luonnonsuojelulain (71/1923) mukaisiksi kansallispuistoiksi muodostetaan seuraavat alueet:

3) Seitsemisen alue, joka käsittää noin 3 060 hehtaaria valtion omistamia maa-alueita Ikaalisten kaupungissa sekä *Kurun kunnassa* ja jonka rajat on merkitty punaisella katkoviivalla ohessa liitteenä numero 3 olevaan karttapiirroksen;

1 §

Vuoden 1923 luonnonsuojelulain (71/1923) mukaisiksi kansallispuistoiksi muodostetaan seuraavat alueet:

3) Seitsemisen alue, joka käsittää noin 4688 hehtaaria valtion omistamia maa-alueita Ikaalisten kaupungissa sekä *Ylöjärven kaupungissa* ja jonka rajat on merkitty punaisella viivalla ohessa liitteinä numero 3a ja 3b oleviin karttapiirroksiin;

Tämä laki tulee voimaan päivänä kuuta 20

2.

Laki

Nuuksion kansallispuistosta annetun lain muuttamisesta

Eduskunnan päätöksen mukaisesti
kumotaan Nuuksion kansallispuistosta annetun lain (118/1994) liite,
muutetaan lain 2 § sellaisena kuin se on laissa 532/2023 ja
lisätään lakiin liitteet 1a ja 1b seuraavasti:

Voimassa oleva laki

Ehdotus

2 §

2 §

Kansallispuiston sijainti ja rajat

Kansallispuiston sijainti ja rajat

Nuuksion kansallispuiston pinta-ala on noin 1 620 hehtaaria ja sen rajat on merkitty punaisella *katkoviivalla tämän lain liitteenä olevaan karttaan.*

Nuuksion kansallispuiston pinta-ala on noin 5579 hehtaaria ja sen rajat on merkitty punaisella viivalla *liitteissä 1a ja 1b oleviin karttoihin.*

Tämä laki tulee voimaan päivänä kuuta 20

..

3.

Laki

Teijon kansallispuistosta annetun lain muuttamisesta

Eduskunnan päätöksen mukaisesti
kumotaan Teijon kansallispuistosta annetun lain 1260/2014 liite,
muutetaan lain 2 § ja
lisätään lakiin liitteet 1a – 1c seuraavasti:

Voimassa oleva laki

Ehdotus

2 §

2 §

Sijainti ja rajat

Sijainti ja rajat

Teijon kansallispuistoon kuuluu noin 3 385 hehtaaria valtion omistamia alueita, jotka sijaitsevat Salon kaupungissa. Alueen rajat on merkitty punaisella viivalla *liitteenä olevaan karttaan*.

Teijon kansallispuistoon kuuluu noin 3564 hehtaaria valtion omistamia alueita, jotka sijaitsevat Salon kaupungissa. Alueen rajat on merkitty punaisella viivalla *liitteissä 1a – 1c oleviin karttoihin*.

Tämä laki tulee voimaan päivänä kuuta 20

..

4.

Laki

Sipoonkorven kansallispuistosta annetun lain muuttamisesta

Eduskunnan päätöksen mukaisesti
lisätään Sipoonkorven kansallispuistosta annetun lain (325/2011) 3 §:ään uusi 2 momentti seuraavasti:

Voimassa oleva laki

Ehdotus

3 §

3 §

Rauhoitussäännökset

Rauhoitussäännökset

Edellä 1 momentissa tarkoitettujen rauhoitussäännösten estämättä kalan istuttaminen ja siihen perustuva virkistyskalastus on sallittu Storträskin lammessa.

Tämä laki tulee voimaan päivänä kuuta 20
..