

Uusi yksityistielaki – mikä muuttuu?

Kaisa Kuukasjärvi ja Eeva Ovaska

9.10.2018



LIIKENNE- JA
VIESTINTÄMINISTERIÖ

Laki tulee voimaan 1.1.2019

- Selkeämpi ja nykyaikaisempi kokonaisuus
- Tielautakuntien lakkauttaminen ja niissä hoidettujen tehtävien siirtäminen muille viranomaisille
- Tiekunnille mahdollisuuksia päättää aiempaa useammasta asiasta itse ilman viranomaismenettelyitä
 - Lisäksi tiekunnalle/tieosakkaille oikeus antaa suostumus tiealueelle tulevien sähkö- ja viestintäjohtojen sijoittamiselle
- Uudet avustuskriteerit
- Tieyksiköintiä ja tiekuntaa koskeva sääntely peruslähtökohdiltaan ennallaan – eräitä joustavoittavia ja nykyaikaistavia muutoksia
- Mahdollistetaan kunnan / valtion tieosakkuus muussakin tapauksessa kuin kiinteistönomistuksen nojalla

Yksityistie ja tieoikeus

- Tieoikeudella tarkoitetaan *oikeutta käyttää toisen kiinteistön aluetta pysyvästi kulkuyhteyttä varten*
- Yksityistiellä tarkoitetaan *sellaista ensisijaisesti yksityistä liikennetarvetta palvelevaa tieliikenteen väylää, johon rasitteena kohdistuu vähintään yhden kiinteistön hyväksi tieoikeus*
- Yksityistielakia sovelletaan määritelmän mukaisiin yksityistieihin
- Ns. omat tiet ja sopimustiet jäävät soveltamisalan ulkopuolelle, ellei muuta ole erikseen säädetty (sopimusteihin sovelletaan ainoastaan lakkauttamista koskevia säännöksiä)
- **Soveltamisala ja tieoikeuden käsite vastaavat vanhaa lakia - Tieoikeus on uuden yksityistielain ydin on nykytilaa vastaavalla tavalla**
- Tieoikeus perustetaan lähtökohtaisesti kiinteistön hyväksi
- Ennestään olevaan yksityistiehen voidaan perustaa oikeus myös muun kuin kiinteistön hyväksi:
 - **Kunnalle ja valtiolle** yleisen liikenteen käyttöä varten ilman tien varrella sijaitsevaa kiinteistöä (esim. kevyen liikenteen ohjaaminen, läpikulkuliikenne)
 - **Muulle taholle, jos tie on tälle tärkeä tämän elinkeinon harjoittamista tai muuta toimintaa varten**
- Tieoikeus uuden tien rakentamiseksi perustetaan nykytilaa vastaten aina yksityistietoimituksessa.
- Ennestään olevaan tiehen tieoikeuden voi myöntää jatkossa myös tiekunta, jos tielle on perustettu sellainen

Tiekunnat ja tienpito



Tiekunta

- Yhden tai useamman yksityistien hallinnoimiseen tienpidosta vastaten voidaan perustaa tiekunta kuten aiemminkin. Tiekuunnalla on nykytilaa vastaten oltava toimielimenä joko toimitsijamies tai hoitokunta.
 - Hoitokuntaan on valittava kolmesta viiteen varsinaista jäsentä, jollei säännöissä määrätä toisin. Jos varsinaisia jäseniä on kolme, on valittava ainakin yksi varajäsen.
 - Jos tiekuntaa ei ole, tieosakkaat huolehtivat tienpidosta keskenään sopimallaan tavalla
- Tiekuunta voi tienpitoa koskevien toimien lisäksi jatkossa hankkia, tarjota ja ostaa osakkaille muitakin palveluja kuin tienpitoa, esim. vesi- tai jätehuoltoa, jos tästä on sovittu tiekuunnan säännöissä
- Tiealueella toimittaessa suostumuksen yhdyskuntateknisten laitteiden (mm. sähkö- ja tietoliikennekaapelit) sijoittamiseen antaa jatkossa tiekuunta. Maanomistajan lupaa ei tarvita.
- Tiekuunnan toimielimen on huolehdittava, että tiekuunnasta on ajantasaiset tiedot yksityistierekisterissä ja että yksityistiestä on painorajoituksia ja tien käytön kieltämistä tai rajoittamista koskevat ajantasaiset tiedot Digiroadissa.
 - Myös järjestäytymättömän tien osakkaiden on ilmoitettava Digiroadiin tiedot painorajoituksista sekä tienkäytön rajoituksista ja kieltämisistä

Tiekunnan perustaminen, lakkauttaminen ja muuttaminen

- Tie kunta voidaan perustaa tieosakkaiden itsensä järjestämässä perustamiskokouksessa, johon kaikki yksityistien osakkaat on kutsuttu.
 - Kutsutaan koolle samoin kuin tiekunnan kokous
 - Päätettävä perustamisen lisäksi mm. nimestä, toimielimestä ja toimihenkilöistä sekä sääntöjen käyttöönotosta. Vahvistetaan tieyksiköt, ellei niitä ole entuudestaan.
- Myös tiekuntien yhdistämisestä, jakamisesta ja lakkauttamisesta voidaan päättää tiekuntien omilla päätöksillä.
- Tie kunta syntyy ja muutokset tulevat voimaan, kun niistä on tehty merkintä kiinteistötietojärjestelmään (yksityistierekisteriin). Toimitsijamiehen tai hoitokunnan on huolehdittava muutoksien ilmoittamisesta kiinteistötietojärjestelmään.
- Mahdollista perustaa, yhdistää, jakaa ja lakkauttaa tie kunta edelleen myös yksityistietoimituksessa
 - Tie kunta voidaan perustaa myös kiinteistörekisterinpitäjän päätöksellä, jos toimitus ei erityisestä syystä ole tarpeen

Säännöt

- Tie kunta voi laatia itselleen hallintoaan ja muuta toimintaansa koskevat säännöt. Tie kunnan säännöissä on mainittava ainakin tie kunnan nimi, tie kunnan kotipaikka sekä tie kunnan toimielin.
- Säännöissä voidaan poiketa lain säännöksistä, jos se on erikseen sallittu.
 - Näitä olisivat muun muassa hoitokunnan järjestäytyminen tietyiltä osin, tie kunnan kokouksen ajankohta tietyiltä osin, kokouskutsukäytännöt tietyiltä osin, kokouksen koollekutsuja, sekä kokouspöytäkirjakäytännöt tietyiltä osin, mutta kuitenkin niin, että edellä mainitut tehtävät tulisivat asianmukaisesti hoidetuksi. Muissa tie kunnan säännöissä päätettävissä asioissa on noudatettava, mitä tässä laissa säädetään.
- Jos tie kunnan säännöissä poiketaan lain säännöksistä, tie kunnan on hyväksyttävä säännöt yksimielisesti. Muussa tapauksessa enemmistö päätös riittää.
- Säännöt eivät saa loukata tie osakkaalle tässä laissa säädettyjä oikeuksia tai tie osakkaiden yhdenvertaisuutta.
- Kaikilla tie osakkailla on oikeus saada jäljennös tie kunnan säännöistä ja tie osakas voi saattaa säännöt tie kunnan kokouksen käsiteltäväksi ja tarkastettavaksi.
- Säännöt tulevat voimaan, kun sääntöjen hyväksymisestä on tehty merkintä kiinteistö tietojärjestelmään. Tie kunnan toimielimen on huolehdittava sääntöjen ajantasaisuudesta yksityistierekisterissä

Tiekunnan kokous

- Tiekunnan on lähtökohtaisesti pidettävä kokous vuosittain. Ajankohdasta voidaan päättää tiekunnan kokouksessa tai säännöissä.
 - Tiekunnan päätöksellä kokoukset harvemmin, kuitenkin vähintään joka neljäs vuosi
 - Ylimääräinen tiekunnan kokous tulee pitää, jos vähintään neljännes osakkaista sitä vaatii
 - Vaatimusta kokouksen pidosta ennen kesäkuun loppua ei enää ole
- Kokouksen kutsuu koolle toimitsijamies/hoitokunta
 - Jos toimitsijamies tai hoitokunta laiminlyö vuosikokouksen koollekutsumisen tai kieltäytyy kutsumasta tieosakkaita ylimääräiseen kokoukseen, voidaan kokous tieosakkaan hakemuksesta pitää yksityistietoimituksessa tai ELY-keskus voi tieosakkaan hakemuksesta oikeuttaa hakijan kutsumaan tieosakkaat kokoukseen
- Kokoukset kirjeitse – joko sähköpostitse tai kirjeitse
 - Tiekunnan säännöissä voidaan myös määrätä näitä kahta tapaa täydentävistä tavoista ilmoittaa tiekunnan kokouksen ajankohta
- Kutsuaika on vähintään 14 pv ja enintään 2 kuukautta ennen kokousta
- Kokous voidaan pitää myös sähköisessä toimintaympäristössä, esim. puhelimitse tai skypessä

Päätöksenteko tiekunnassa

- Tieosakkaat päättävät tienpidosta ja muista tiekuntaa koskevista asioista nykytilaa vastaten tiekunnan kokouksessa
- Äänestettäessä asiat ratkaistaan äänten enemmistöllä lukuun ottamatta päätöksiä säännöistä ja tienpidon valtuuttamisesta ulkopuoliselle toimijalle.
- Toimitsijamies/hoitokunta voi tiekunnan antamien ohjeiden mukaisesti ratkaista mm.:
 - Lupa yhdyskuntateknisten laitteiden (mm. sähkö- ja tietoliikennekaapelit) sijoittamiseen tiealueella, ilmoitettuaan siitä ensin osakkaille. Jos joku osakas vastustaa luvan myöntämistä 21 päivän kuluessa, on asia vietävä tiekunnan kokouksen päätettäväksi.
 - Käyttömaksun määrääminen tiekunnan kokouksessa hyväksytyjen käyttömaksun perusteiden mukaisesti
 - Liikenteen kieltäminen tai rajoittaminen toistaiseksi tai määräajaksi tiellä tai sen osalla, jos se kelirikon, yllättävien sääolosuhteiden tai muun vastaavan syyn vuoksi on tarpeen tien vaurioitumisen ehkäisemiseksi tai liikenneturvallisuuden sitä vaatiessa
 - Sillan, lautan tai muun tienosan suurimman sallitun kuormituksen määrääminen
 - Luvan antaminen tien tilapäiseen käyttämiseen tai sillan, lautan tai muun tienosan sallitun kuormituksen ylittämiseen taikka muuhun erityiseen kuljetukseen, joka saattaa vaurioittaa tietä

Tiekunnan päätöksen oikaisu ja moittiminen

Tieosakas tai muu asianomainen voi:

- **Vaatia tiekunnan tai toimitsijamiehen/hoitokunnan päätöksen oikaisemista**
 - Jos katsoo, että päätös ei ole syntynyt laillisessa järjestyksessä taikka on lain tai tiekunnan sääntöjen vastainen taikka loukkaa hänen oikeuttaan
 - 30 päivän kuluessa päätöksen tekemisestä
 - Tiekunnan toimitsijamiehen tai hoitokunnan on 30 päivän kuluessa oikaisuvaatimuksen tekemisestä kutsuttava tiekunnan kokous koolle käsittelemään oikaisuvaatimus tai ratkaistava itse tekemäänsä päätöstä koskeva oikaisuvaatimus
- **Nostaa moitekanteen käräjäoikeudessa tiekunnan kokouksen ja perustamiskokouksen päätöstä vastaan**
 - Moitteet, jotka liittyvät tiekunnan päätöksiä oikeudelliseen ja menettelylliseen tarkasteluun, esim. kokous- ja päätöksentekomenettelyt
 - Jos päätös on vastoin lakia tai tiekunnan sääntöjä taikka loukkaa hänen oikeuttaan tai tieosakkaiden yhdenvertaisuutta
 - 3 kk kuluessa päätöksen tekemisestä (tai päätöksen tiedoksisaannista) tai 30 päivän kuluessa oikaisuvaatimukseen annetun päätöksen tiedoksisaamisesta, jos vaadittu ensin oikaisu
 - Päätös voidaan julistaa pätemättömäksi tai sitä voidaan muuttaa, jos voidaan todeta, minkä sisältöinen päätöksen olisi pitänyt olla

Tienpidon valtuuttaminen

- Tiekuunta voi valtuuttaa ulkopuolisen toimijan hoitamaan kokonaan tai osittain tiensä tienpidon ja hallinnon enintään neljäksi vuodeksi kerrallaan.
- Valtuutus päätös tulee tehdä yksimielisesti ja se toteutetaan sopimuksella. Toimijalla on tienpitäjän vastuu ja päätösvalta sen sopimuksen puitteissa, jonka tiekuunta ja ulkopuolinen toimija tekevät.

Tien rakentaminen ja kunnossapito

- Tien rakentamisessa ja kunnossapidossa on muistettava noudattaa ympäristölainsäädännön säännöksiä, esim. vesilaki. Tärkeää huomioida esim. vaelluskalojen kulkumahdollisuudet.
- Rakentaminen ja kunnossapito muutoin perustetun tieoikeuden mukaisesti, mahdollisimman edullisesti, aiheuttamatta tarpeetonta haittaa tai häiriötä, liikenneturvallisuus huomioiden

Tien käyttäminen, tiemaksut ja käyttömaksut

Tien käyttäminen

- **Tieosakkailla oikeus käyttää tietä.** Huolehdittava, ettei käytöstä aiheudu tielle tai millekään kiinteistölle tarpeetonta haittaa. Noudatettava tieoikeudelle mahdollisesti asetettuja rajoituksia.
- **Ulkopuoliset tarvitsevat luvan tien käyttämiseen:**
 - Säännöllisiin ja tilapäisiin kuljetuksiin
 - Säännölliseen kulkemiseen
 - Kunnossapitokustannuksia lisäävään toimintaan
- Lupaa ei kuitenkaan tarvita:
 - Satunnaiseen kulkemiseen
 - Jokamiehen oikeudella tapahtuvaan kulkemiseen
 - Välttämättömien viranomaistehtävien hoitamiseen
 - Tien asukkaita palvelevan palveluliikenteen edellyttämään tienkäyttöön (kiinteistön käyttöön liittyvänä ja tieoikeuteen siten jo sisältyvänä)
- Luvanvaraisesta tienkäytöstä on maksettava käyttömaksu ellei muuta sovita

Tien käytön rajoittaminen

- Tie kunta / tieosakkaat, jos tie kuntaa ei ole, voivat kieltää tai rajoittaa tien käyttöä koskien kaikkia tai joitain moottori- tai hevosajoneuvoilla tapahtuvaa tien käyttöä muilta kuin tieosakkailta
- Kiinteistön omistaja ei saa asettaa kiinteistöllään olevalle yksityistielle sulkulaitetta, jollei tie kunta anna siihen suostumustaan
 - Yksityistietoimituksessa voidaan myöntää kiinteistön omistajalle oikeus sulkulaitteen asettamiseen, jos se on kiinteistön käytölle liikenteestä aiheutuvan haitan tai liikenneturvallisuuden taikka muun erityisen syyn vuoksi tarpeen.
- Avustusta saavan tien käyttämistä muuhun kuin tieosakkaiden hyväksi tapahtuvaan liikenteeseen ei saa kieltää tai tietä sulkea sinä ajanjaksona, jota avustus koskee
 - Käyttömaksua voi periä, ellei maksun perimistä ole kielletty avustuspäätöksessä
 - Kunnan suostumuksella voidaan avustusta saavan tien ulkopuolinen käyttö kieltää tai sitä rajoittaa tai tie sulkea, jos ulkopuolisesta liikenteestä aiheutuu huomattavaa haittaa kiinteistön tai rekisteriyksikön omistajalle tai liikenneturvallisuudelle

Tiemaksut

- Peruslähtökohdat pysyvät ennallaan:

Tienpitovelvollisuus jaetaan ja tieyksiköt lasketaan tieosakkaiden kesken sen hyödyn mukaan, jonka tien kullekin osakkaalle katsotaan tuottavan. Hyötyä arvioitaessa otetaan huomioon tieosakkaan tiedossa oleva tien käytön määrä ja laatu koko yksityistien pituudelta kuluvalle hetkellä ja tulevaisuudessa sekä tieosakkaan mahdollisesta elinkeinon harjoittamisesta johtuva tien käyttö

- Yksitystien eri osille on mahdollista asettaa eri tieyksiköt riippuen esimerkiksi kunnossapidon tasosta (esim. kevyen liikenteen tarpeet)
- Lautan tms. erikoiskohteen (esimerkiksi jäätie tai purettava silta) pitoa varten voi tiekunta periä käyttäjiltä käyttömaksua tiemaksun sijaan.
- Lisäksi voidaan päättää kaikille samansuuruisesta perusmaksusta, joka kattaa enintään tiekunnan hallinnon hoitamisesta aiheutuvat välittömät kulut. Perusmaksun suuruus on pystyttävä todentamaan.

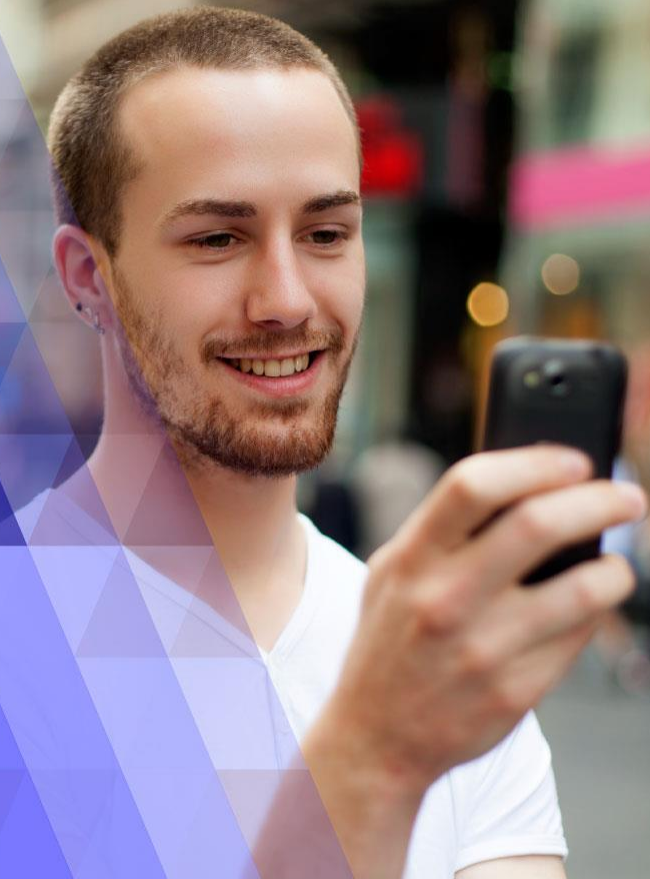
Käyttömaksut

- Käyttömaksu määrätään sen mukaan kuin katsotaan kohtuulliseksi ottamalla huomioon vastaavanlaisesta tien käytöstä osakkaalle määrättävä tiemaksu ja tien käyttämisestä mahdollisesti johtuva erityinen kunnossapitokustannusten lisääntyminen.
 - Perusmaksun voi sisällyttää myös ulkopuoliselta perittävään käyttömaksuun.
 - Korvaus viimeisen 15 vuoden aikana rakennetusta (parannetusta) tiestä voidaan periä jatkossa myös ulkopuoliselta käyttömaksun maksajalta ja osakkaalta, jonka tienkäyttö on huomattavasti lisääntynyt.
- Tie- ja käyttömaksun ulosottomahdollisuus ilman oikeuden päätöstä säilyy. Ulosotossa voidaan periä itse maksun ja 6 prosentin koron jatkossa lisäksi myös kohtuulliset perintäkulut.
- Tiekunnan kokouksessa voidaan tehdä teknisluonteisia oikaisuja maksuunpanoluetteloon. Jos kokous muuttaa perittävien tiemaksujen kokonaismäärää, sen on samalla tehtävä siitä aiheutuvat muutokset maksuunpanoluetteloon.

Viranomaiset



LIIKENNE- JA
VIESTINTÄMINISTERIÖ



Tielautakunnat lakkaavat

- Toimitustehtävät (listaus 71 §) Maanmittauslaitokselle ja kuntien kiinteistönmuodostamisviranomaisille kokonaisuudessaan
 - Yksityistiehen liittyvät asiat
 - Tiekunnan päätös ei sido tietoimitusta, ensimmäinen viranomaispäätös
 - Muutoksenhaku maa- ja metsätalouden ministeriön aluehallintovirastoissa
- Tiekunnan päätösten moitteet, jotka liittyvät tiekunnan päätöksien oikeudelliseen ja menettelylliseen tarkasteluun, siirtyvät käräjäoikeuteen
 - Mm. kokous- ja päätöksentekomenettelyt (päätös ei ole syntynyt laillisessa järjestyksessä, päätös on lain tai tiekunnan omien sääntöjen vastainen tai loukkaa hänen oikeutta tai osakkaiden yhdenvertaisuutta)
 - Muutoksenhaku-aika 3 kk päätöksen tekemisestä (tai tiedoksisaannista) tai 30 päivän kuluessa oikaisuvaatimukseen annetun päätöksen tiedoksisaamisesta, jos vaadittu ensin oikaisua
 - Etelä-Savon, Itä-Uudenmaan, Kanta-Hämeen, Lapin, Oulun, Pohjanmaan, Pohjois-Savon ja Varsinais-Suomen käräjäoikeudet
 - Muutoksenhaku hovioikeudessa
- Muut tehtävät
 - ELY-keskuksille kunnan kadunpitovelvollisuuden arviointi, tiekunnan kokouksen koollekutsuminen ja hallintopakkokeinojen käyttäminen
 - Muutoksenhaku hallinto-oikeudessa
 - Kuntien rakennusvalvontaviranomaisille mm. poikkeamat rakentamisrajoitukseen
- Tielautakunnat voivat käsitellä niissä ennen uuden lain voimaantuloa vireille tulleet asiat loppuun vanhan lain säännösten mukaisesti 2019 aikana, minkä jälkeen ne lakkaavat. Uusia asioita niiden käsiteltäväksi ei 1.1.2019 lähtien voi viedä.

Valtionavustukset

Valtion ja kunnan yksityistien tienpitoon myönnettäviä avustuksia koskevat ehdot:

- Tiellä on tiekunta.
- Tiekuunnan tiedot ovat ajan tasalla yksityistierekisterissä sekä tie- ja katuverkon tietojärjestelmässä (mm. painorajoitukset, tienkäytön rajoitukset ja kieltämiset).
- Luovutaan valtionavustusten nykyisistä ehdoista koskien vähintään 1 km pituutta ja vähintään 3 pysyvästi asuttua taloutta tien vaikutuspiirissä
- Valtioneuvoston asetuksella voidaan tehdä rahan käytön priorisointeja valtion osalta, esimerkiksi avustusten maksimimäärät

Kuntien avustukset

- Kunnat määrittelevät avustustason itse
- Kuntien avustuksiksi lasketaan niin rahalliset avustukset kuin myös yksityistien kunnossapidon ottaminen kunnan hoitoon. Myös mahdolliset hoitosopimukset kunnan ja tiekunnan välillä katsotaan avustamiseksi.
- Yksityistielain avustuksia koskevia säännöksiä ei sovelleta sopimusteihin, eikä siten myöskään yksityistielain mukaisia avustuskriteerejä. Omia teitä ei yksityistielaki koske lainkaan (2 §).
- Olemassa olevia tai loppuvuonna 2018 tehtyjä avustuspäätöksiä ei siis ole tarvetta avustuskriteerien muuttumisen vuoksi muuttaa, mutta uusia avustuspäätöksiä tehtäessä avustuskriteerien tulisi täyttyä.
- Valtion- tai kunnan avustusta saavan tien käyttämistä muuhun kuin tieosakkaiden hyväksi tapahtuvaan liikenteeseen ei saa kieltää tai tietä sulkea sinä ajanjaksona, jota avustus koskee
 - Käyttömaksua voi periä, ellei maksun perimistä ole kielletty avustuspäätöksessä
 - Kunnan suostumuksella voidaan avustusta saavan tien ulkopuolinen käyttö kieltää tai sitä rajoittaa tai tie sulkea, jos ulkopuolisesta liikenteestä aiheutuu huomattavaa haittaa kiinteistön tai rekisteriyksikön omistajalle tai liikenneturvallisuudelle. Ennen suostumuksen antamista on kunnan pyydettävä toimivaltaiselta elinkeino-, liikenne- ja ympäristökeskukselta lausunto.

Yksityistietoimitus

- Nojataan aiempaa enemmän kiinteistönmuodostamislakiin - yksityistietoimituksista erillisiä säännöksiä vain niiltä osin, kuin tarpeen poiketa kiinteistönmuodostamislaita tai asia informaation kannalta tärkeä todeta yksityistielaisissa
- Nykytila säilyy suurimmaksi osaksi, joitain selkeyttäviä muutoksia
- Selkeytetty esim. muiden viranomaisten asianosaisasemaa toimituksissa
 - Esimerkiksi luonnonsuojelulain mukainen viranomaisen olisi asianosainen toimituksessa, kun kyseessä voisi olla huomattavan luonnon turmeltumisen vaara, tai esimerkiksi kalankulkua haittaavien siltarumpujen rakentaminen puroon tai jokeen

Asemakaava-alueet

- Kunnille on säädetty velvollisuus antaa pyydettäessä tietoa maankäytön toteutumisesta siltä osin kuin sillä on vaikutusta kadunpitovelvollisuuden alkamiseen ja asemakaava-alueilla sijaitsevien yksityisteiden asemaan

Näkemä- ja suoja-alue

- Yksityistietoimituksessa maantieliittymään ja kahden yksityistien liittymään voidaan liikenneturvallisuuden vuoksi määrätä näkemäalue. Suoja-alue voidaan määrätä enintään 12 m etäisyydelle tien keskilinjasta.
 - Tiealueelta sekä näkemä ja suoja-alueella saa piha-alueiden ulkopuolelta poistaa näkemää haittaavaa luonnontilaista kasvillisuutta
 - Liikenneturvallisuuden niin vaatiessa voidaan antaa erillinen lupa poistaa tiealueen ulkopuolelta muu kuin asuinkäytössä oleva rakennus, rakennelma tai kasvillisuus, jota muuten ei saisi poistaa
 - Liikenneturvallisuuden vaatiessa, uusien rakennusten rakentaminen näkemä- ja suoja-alueelle voidaan yksityistietoimituksessa kieltää (rakentamisrajoitus, vastaa nykytilaa) – poikkeaminen mahdollista erillisellä luvalla, jos liikenneturvallisuus ei huomattavasti vaarannu
 - Luvanvaraiset toimet voidaan ratkaista yksityistietoimituksessa, jos sellainen on vireillä, muutoin kunnan rakennusvalvontaviranomaiselle tehtävän hakemuksen perusteella

Kiitos!



LIIKENNE- JA
VIESTINTÄMINISTERIÖ

