



Ympäristöministeriö  
Miljöministeriet  
Ministry of the Environment

# Kansallispuisto- selvitys

Ympäristöneuvos Jukka-Pekka Flander  
Asiantuntija Ilona Latsa

11/2020



## Sisällys

1. Johdanto.....	2
2. Kansallispuistoaloitteiden arviointikriteerit .....	2
3. Kansallispuistoverkoston kokonaisuuden tarkastelu .....	6
4. Sallatunturit .....	8
5. Korouoman rotkolaakso .....	12
6. Evon metsäalue .....	16
7. Porkkalan saaristo.....	22
8. Punkaharju-Haarikko.....	26
9. Koostetaulukko alueiden arvioinneista .....	32
10. Muut alueet .....	33
Lähteet.....	42



## 1. Johdanto

Yksi pääministeri Marinin hallitusohjelman tavoitteista on luonnon monimuotoisuuden heikkenemisen pysäyttäminen Suomessa. Tämän tavoitteen edistämiseksi hallituksen tarkoituksena on muun ohella laajentaa nykyistä kansallispuistoverkoston. Suomessa on 40 kansallispuistoa, mikä on maailmanlaajuisestikin korkea lukumäärä. Ympäristöministeriölle on tehty aloitteet uuden kansallispuiston perustamisesta viiteen kohteeseen: Sallan, Korouoman, Evon, Porkkalan sekä Punkaharju-Haarikon alueille. Lisäksi tähän selvitykseen on sisällytetty lyhyesti myös julkisessa keskustelussa esillä olleet Sanginjoen, Vattajanniemen, Levanevan ja Käsivarren suurtunturien alueet.

## 2. Kansallispuistoaloitteiden arviointikriteerit

Tässä selvityksessä tarkastellaan esitettyjen alueiden soveltuvuutta kansallispuistoksi tarkoitukseen luotujen, pääosin jo aiemmin käytettyjen kriteerien perusteella. Selvityksen tarkoituksena ei ole arvioida alueita yksityiskohtaisesti, vaan kartoittaa yleisellä tasolla kansallispuistoksi parhaiten soveltuvat alueet.

### 2.1. Kansainvälisen luonnonsuojeluliiton IUCN:n suojelualueluokitus

Suomen kansallispuistot kuuluvat IUCN:n suojelualueluokkaan II: kansallispuistot:

*Luokkaan II kuuluvat suojelualueet ovat suuria luonnontilaisia tai lähes luonnontilaisia alueita, jotka on perustettu laajamittaisten ekologisten prosessien sekä alueelle tunnusomaisten lajien ja ekosysteemien suojelemiseksi. Ne muodostavat samalla perustan ympäristön ja perinteisen kulttuurin kannalta kestäväen tutkimuksen ja opetuksen sekä henkisen hyvinvoinnin, virkistyskäytön, retkeilyn ja matkailun mahdollisuuksille (Dudley, N. (Editor), 2008, käännös Suomen kansallisen IUCN -komitean hyväksymä).*

Luokan II suojelualueiden ensisijainen tavoite on luonnon monimuotoisuuden ja ekologisten prosessien suojelu sekä opetuksen ja virkistyskäytön edistäminen. IUCN:n suojelualueluokituksen soveltamisohjeessa sekä Euroopan toimintaohjeessa luokan II suojelualueilla luonnonkäyttö, kuten metsästys ja kalastus, on kielletty (Dudley, N. (Editor), 2008). Laajoilla ja syrjäisillä alueilla voidaan kuitenkin sallia paikallisen väestön perinteisen luontaistalouden harjoittaminen, joka ei ole ristiriidassa alueen luontoarvojen suojelun kanssa. Suomessa ohjeistusta on sovellettu niin, että metsästys ja poronhoito on sallittu Pohjois-Suomen pinta-alaltaan laajoissa kansallispuistoissa (Heinonen & Juvonen, 2013).

### 2.2. Luonnonsuojelulain (1096/1996) asettamat edellytykset

Luonnonsuojelulain 10 §:ssä säädetään luonnonsuojelualueiden, mukaan lukien kansallispuistojen, perustamisedellytyksistä. Lain mukaan alueella tulee esiintyä uhanalaisia tai harvinaistuvia lajeja, eliöyhteisöjä tai ekosysteemejä, luontodirektiivin IV (a) liitteen lajien lisääntymis- tai levähdyspaikkoja, erikoinen tai harvinainen luonnonmuodostuma tai harvinaistuva perinneluontotyyppi. Perustamisen pohjana voi olla myös alueen erityinen luonnonkauneus, sen erityinen edustavuus taikka alueen merkitys jonkin luontotyypin suojelemiseksi.



Kansallispuistoista säädetään erikseen luonnonsuojelulain 11 §:ssä. Kansallispuisto on vähintään 1000 hehtaarin alue, jolla on oltava merkitystä yleisenä luonnonnähtävyytenä tai muutoin luonnontuntemuksen lisäämisen tai yleisen luonnonharrastuksen kannalta. Kansallispuisto voidaan perustaa vain valtion omistamalle alueelle.

Luonnonsuojelulain 13-15 §:ssä määritellään kansallispuistojen yleiset rauhoitussäännökset sekä niiden yleiset ja luvanvaraiset poikkeukset. Rauhoitussäännökset rajoittavat kansallispuistoissa luontoa muuttavaa toimintaa, kuten metsästystä ja kalastusta. Metsästys kansallispuistoissa on pääosin kielletty. Poronhoito on sallittua poronhoitolain (848/1990) mukaisella poronhoitoalueella ja kalastus sallitaan kalastuslain (379/2015) 7 §:n yleiskalastusoikeuksien mukaisesti. Kansallispuistoissa voi myös alueen hallinnasta vastaavan viranomaisen tai laitoksen luvalla perustamistarkoitusta vaarantamatta esimerkiksi vähentää vieraslajien määrää ja ajaa hirveä metsästyksen yhteydessä.

Lisäksi luonnonsuojelulain 16 §:ssä säädetään eräiden oikeuksien turvaamisesta. Näihin oikeuksiin sisältyy saamelaisen kulttuurin ylläpitämisen ja kehittämisen turvaaminen saamelaisen kotiseutualueella sijaitsevilla kansallis- ja luonnonpuistoissa. Lisäksi metsästyslain (615/1993) 8 §:ssä tarkoitetun kuntalaisen oikeudesta metsästää kansallispuiston alueella säädetään erikseen lailla.

### **2.3. Kansallispuistoverkoston kokonaisuus**

Selvityksessä tarkastellaan nykyisen 40 kansallispuiston verkoston kokonaisuutta. Tavoitteena on kansallispuistojen luonnonmaantieteellisen jakautumisen sekä niiden sisältämien luonto- ja maisema-arvojen näkökulmasta mahdollisimman monipuolinen ja kattava verkosto. Selvityksessä havainnollistetaan kansallispuistoesitysten sijoittumista Suomen eliömaakuntiin ja kasvillisuusvyöhykkeisiin sekä arvioidaan, miten alueiden luonto- ja maisema-arvot täydentäisivät olemassa olevaa verkostoa.

Verkostatarkastelun periaatteita on käytetty aiemmin vuonna 2012. Tuolloin tarkastelualueita oli yhteensä 17, joista kahdelle – Salon Teijon ja Etelä-Konneveden valtion maille ja vesille - perustettiin kansallispuistot. Ainoa alue, joka verkostatarkastelun perusteella olisi merkittävällä tavalla täydentänyt silloista 37 puiston verkostoa, oli Käsivarren suurtunturit. Paikallispoliittisia edellytyksiä kansallispuiston perustamiseen ei kuitenkaan syntynyt. Vuonna 2017 perustettuun Suomen itsenäisyyden juhluvuoden kansallispuistoon ei verkostatarkastelua sovellettu.

### **2.4. Kansallispuiston perustamisen suojelulisä**

Selvityksessä arvioidaan, miten kansallispuiston perustaminen esitetyille alueille edistäisi luonnonsuojelua esimerkiksi nykyistä laajemmalla alueella tai poistamalla luonnonsuojelulain rauhoitusmääräysten myötä alueelta käyttömuotoja, jotka heikentävät lajien tai luontotyyppien suojelua. Kansallispuiston perustaminen voi joillakin alueilla mahdollisesti myös heikentää lajien tai luontotyyppien suojelua, jos alueen luonto on kulutukselle hyvin herkkää tai alue on suppea ja vaikeasti suojeltavissa kansallispuistojen kasvavalta kävijäpaineelta.



## 2.5. Alueen integriteetti

Kansallispuistoehdokkaita arvioidaan myös niiden integriteetin eli eheyden perusteella. Ehea alue muodostaa laajan ja yhtenäisen kokonaisuuden. Esitetyn alueen integriteettiin vaikuttavat erityisesti alueen valtion omistamien maiden yhtenäisyys, alueen suojelutilanne ja nykyinen käyttö, aluetta mahdollisesti halkova tieverkosto sekä alueet, joihin kansallispuistoehdokkaat rajautuu. Alueen rajoittuminen esimerkiksi rakennusalueeseen heikentää integriteettiä, kun linkittyminen muuhun suojele- tai virkistysalueverkostoon puolestaan kasvattaa integriteettiä.

## 2.6. Kestävä matkailu

Pääministeri Marinin hallituksen tavoitteena on Suomen hiilineutraalisuus vuoteen 2035 mennessä. Tavoitteen saavuttaminen vaatii toimia laajasti yhteiskunnan eri osa-alueilla. Siksi kestävän matkailun näkökulma on otettu uutena mukaan myös kansallispuistoehdokkaiden vertailuun.

Kansallispuistosta on tullut yksi Suomen merkittävimmistä kansainvälisen ja kotimaisen matkailun tuotteista tai ”brändeistä”. Kansallispuistojen käyntimäärät ovat kasvaneet viime vuosina ja vuonna 2019 kansallispuistoissa vieraili jo yli 3,2 miljoonaa kävijää (Metsähallitus 2020). Käyntimäärät uhkaavat jo pienempien ja kulutukselle herkempien puistojen ekologista kantokykyä. Moniin puistoihin pääsee vaivatta vain henkilöautolla tai tilausbussilla.

Kansallispuiston saavutettavuus maata pitkin matkustaen ja julkisia liikennevälineitä käyttäen sekä hyvät kävely- ja pyöräily-yhteydet edistävät kestävää ja vähähiilistä matkailua. Lisäksi kansallispuiston saavutettavuus julkisilla liikennevälineillä sekä mahdollisuus kulkea perille jalan tai pyöräillen vähentävät pysäköintialueiden rakentamisen tarvetta sekä mahdollistavat kansallispuistossa vierailun autottomille kävijöille.

Luonnon monimuotoisuuden turvaamisen ja luonnon kulumisen ennaltaehkäisyn näkökulmasta kestävän matkailun edistämiseen liittyy myös alueen integriteetti. Suuri ja yhtenäinen, ekologisin perustein rajattu aluekokonaisuus mahdollistaa riittävän vyöhykejaon, joka on kansallispuistosuunnittelun keskeisin väline. Tällöin kansallispuistojen kasvavien kävijämäärien ja virkistyskäytön luonnolle aiheuttama paine on mahdollista ohjata nähtävyydellisesti merkittävimpiin osiin puistoa sekä sinne, missä luonto kestää parhaiten kulutuksen. Samalla laaja ja yhtenäinen osa alueesta voidaan säilyttää yleisöpalveluitta koskemattomampana, erämaisempana syrjävyöhykkeenä.

## 2.7. Vaikutukset aluetalouteen

Tässä selvityksessä arvioidaan mahdollisia aluetaloudellisia vaikutuksia vain suhteellisesti kansallispuistoverkoston aluetaloudellisista laskelmista kerätyn tiedon perusteella. Tarkemmat laskelmat aluetaloudellisista vaikutuksista sekä kansallispuiston perustamis- ja ylläpitokustannuksista tehdään jatkoselvityksessä siihen valituille kohteille.

Kansallispuistojen retkeilypalveluihin ja luontokeskuksiin sijoitettu rahamäärä tuo paikallistalouteen keskimäärin yli kymmenkertaisen rahavirran kävijöiden rahankäytön myötä. Matkailualueilla sijaitsevista kansallispuistoista hyötysuhteen on havaittu olevan tätäkin suurempi. Vierailijoiden pitkä



viipymä sekä laaja matkailupalvelujen tarjonta alueella kasvattavat aluetaloudellista vaikutusta. Isojen kaupunkien lähistöllä aluetaloudelliset vaikutukset ovat puolestaan vähäisemmät, koska alueet ovat pitkälti lähivirkistyskäytössä, jolloin kävijöiden viipymä sekä rahankäyttö jäävät pienemmiksi.

## 2.8. Arviointiasteikko

Kohteiden arvioinnin havainnollistamiseksi ja alueiden vertailun helpottamiseksi selvityksessä käytetään karkeaa arviointiasteikkoa, jota symboloidaan plus- ja miinusmerkein (Taulukko 1). Sulkumerkein ilmaistaan väliarvoja. Esimerkiksi merkinnällä +(+) tarkoitetaan arvosanaa + ja ++ välillä.

Taulukko 1 Kohteiden arviointiasteikko ja merkintöjen selitteet

Arvio	+ / ++ / +++	+/-	- / - - / - - -
Selite	Kriteerin toteutuu tyydyttävästi / hyvin / erinomaisesti	Kriteerin toteutuu välttävästi	Kriteerin toteutuu huonosti / hyvin huonosti / erittäin huonosti



### 3. Kansallispuistoverkoston kokonaisuuden tarkastelu

Vuoden 2012 kansallispuistoseelvityksessä Käsivarren suurtunturien alueen todettiin olevan ainoa alue, joka merkittäväällä tavalla eliömaantieteellisesti täydentäisi Suomen kansallispuistoverkoston. Muilta osin Suomen nykyinen 40 kansallispuiston verkosto sisältää melko kattavasti Suomessa esiintyviä luontotyyppisiä sekä eliömaantieteellisen skaalan. Siten ympäristöministeriölle esitettyjä alueita arvioidaan tässä selvityksessä alueellisen kansallispuistoverkoston täydentämisen näkökulmasta.

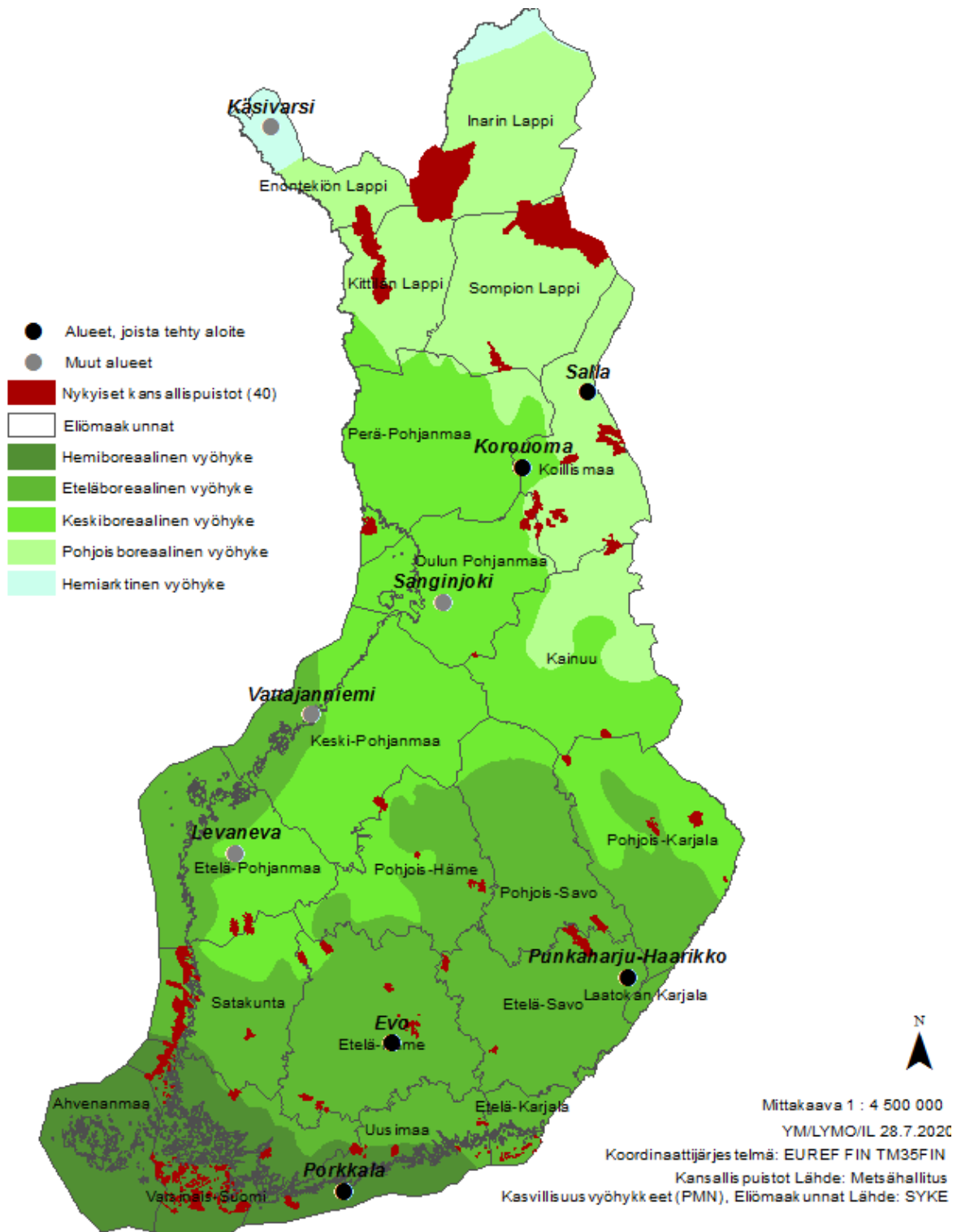
Nykyisessä Suomen kansallispuistojen verkostossa on puistokeskittymiä sekä verkostoltaan harvempia alueita (Kuva 1). Eliömaakunnista kansallispuistoja on lukumääräisesti eniten Etelä-Hämeessä (6 kpl). Eteläisessä Suomessa kansallispuistoja on lukumäärältään yli puolet koko puistoverkostosta ja niiden sijoittuminen on jakautunut melko tasaisesti eri eliömaakuntiin. Lapissa kansallispuistoja on puolestaan lukumääräisesti vähän, mutta ne ovat pinta-alaltaan 10-100 kertaa laajempia kuin eteläsuomalaiset puistot. Koillismaan eliömaakunnassa on suhteellisen kattava kansallispuistojen verkosto.

Harvempia verkoston osia ovat etenkin Perä-, Oulun, Keski- ja Etelä-Pohjanmaan eliömaakunnat. Tälle pinta-alaltaan laajalle alueelle sijoittuu kokonaan vain kaksi kansallispuistoa, minkä lisäksi muutama kansallispuisto sijaitsee näiden eliömaakuntien rajoilla. Samoin Kainuun, Pohjois-Savon sekä Enontekiön Lapin eliömaakunnissa verkosto on verrattain harva.

Kansallispuistoverkoston kattavuudessa on eroja myös eri kasvillisuusvyöhykkeiden suhteen. Maan eteläosien hemi- ja eteläborealisilla sekä Lapin pohjoisborealisella kasvillisuusvyöhykkeellä kansallispuistoverkosto on alueellisesti melko kattava. Keski- ja eteläborealisella vyöhykkeellä verkosto on puolestaan selvästi harvempi. Ainoa Suomeen sijoittuva kasvillisuusvyöhyke ilman kansallispuistoa on hemiarktinen vyöhyke aivan pohjoisrajan tuntumassa.

Uusi kansallispuisto on esitetty perustettavaksi Sallan, Korouoman, Evon, Porkkalan ja Punkaharju-Haarikon alueille. Lisäksi tähän selvitykseen on sisällytetty ympäristöministerin toimeksiannosta myös Sanginjoen, Vattajanniemen, Levanen ja Käsivarren suurtunturien alueet. Alueiden sijoittuminen kansallispuistoverkoston sekä eliömaakuntiin ja kasvillisuusvyöhykkeisiin on osoitettu Kuvassa 1.

Salla ja Korouoma sijaitsevat kansallispuistoverkostoltaan jo melko kattavassa Koillismaan eliömaakunnassa. Evo, Porkkala ja Punkaharju-Haarikko ovat eteläisessä Suomessa, jonka kansallispuistoverkostossa ei myöskään ole merkittäviä aukkoja. Alueet, joista ympäristöministeriö ei ole saanut virallisia aloitteita, sijoittuvat puolestaan verkoston harvemmillä alueille. Vattajanniemi, Sanginjoki ja Levanen sijoittuvat Pohjanmaan eliömaakuntiin ja Käsivarren suurtunturit täysin kansallispuistottomalle hemiarktiselle kasvillisuusvyöhykkeelle.



Kuva 1 Kansallispuistoselvityksen alueiden sijoittuminen nykyiseen kansallispuistoverkoston, Suomen eliömaakuntiin sekä kasvillisuusvyöhykkeisiin.





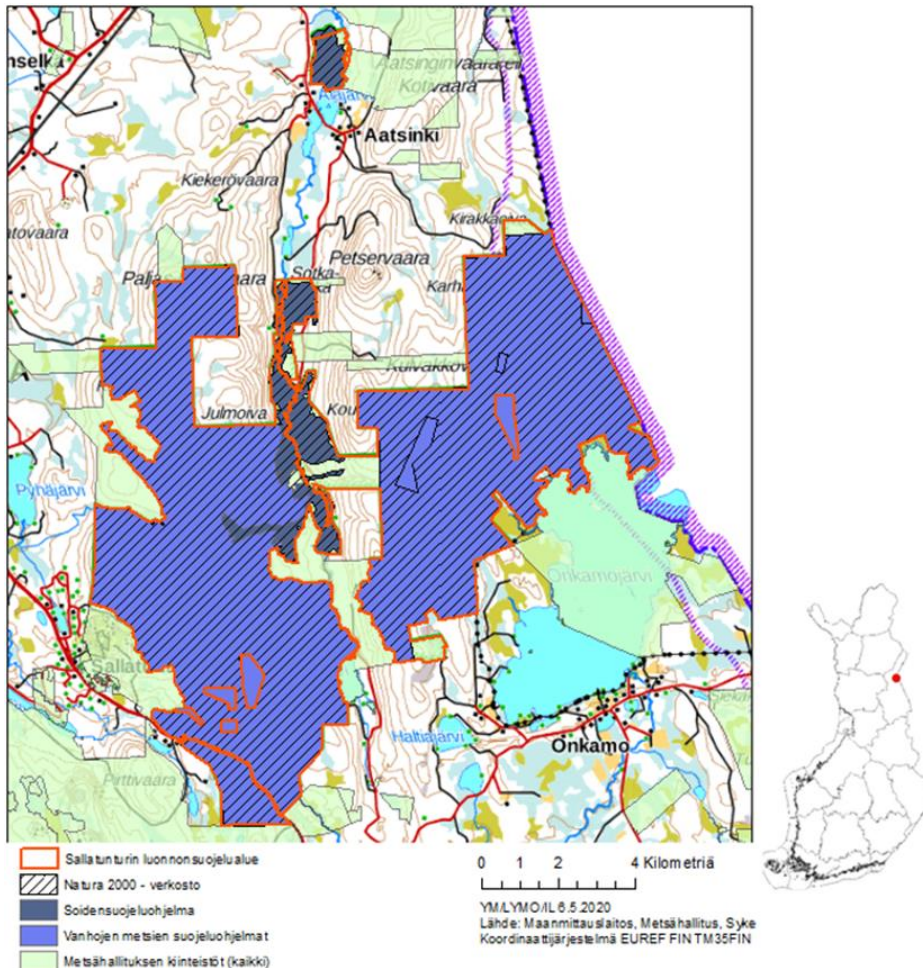
## 4. Sallatunturit

### 4.1. Aloitteen tekijä

Sallan kunta teki aloitteen ympäristöministeriölle 26.2.2019 Sallan kansallispuiston perustamisedellytysten selvittämisestä ja perustamisen valmistelusta. Sallan kunta täydensi aloitettaan 9.12.2019 FCG:n laatimalla Sallan kansallispuiston toteuttamisselvityksellä.

### 4.2. Alueen rajausehdotus

Sallan kunnan rajausehdotus on noin 10 000 hehtaaria (Kuva 2). Rajausehdotus noudattaa vuonna 2017 perustetun Sallatunturin luonnonsuojelualueen rajausta pohjoisessa noin 5 kilometrin päässä sijaitsevaa Rämijänkün 119 hehtaarin erillisaluetta lukuun ottamatta.



Kuva 2 Sallatunturin alueen omistus- ja suojelutilanne



#### 4.3. Alueen omistustilanne

Koko esitetty alue on valtion omistuksessa ja Metsähallituksen hallinnassa (Kuva 2). Suojelualueen ulkopuolella on lisäksi laajalti valtion omistuksessa olevia metsätalousalueita.

#### 4.4. Alueen suojelutilanne

Sallatunturin luonnonsuojelualue kattaa lähes koko Aatsinki-Onkamon (FI1301409 SAC) Natura 2000 – alueen (Kuva 2). Lisäksi alueen osat Kaunisharju ja Onkamojärvi ovat valtioneuvoston 27.6.1996 tekemän periaatepäätöksen mukaisen Pohjois-Suomen vanhojen metsien suojeluohjelman kohteita. Aatsingin haudan suot puolestaan kuuluvat valtioneuvoston 26.3.1981 vahvistamaan periaatepäätökseen valtakunnallisesta soidensuojelun perusohjelmasta.

#### 4.5. Alueen luontoarvot

Salla on erityisesti vanhojen metsien, aapasoiden ja puustoisten soiden sekä jääkauden ja eroosion muovaamien maanmuotojen aluetta. Sallatunturit eli Iso Pyhätunturi ja Pieni Pyhätunturi avaavat näkymät ympäröivään tunturimaisemaan. Kaunisharjulla kasvaa noin 300-400 metrin korkeudessa erikikäisiä luonnonmetsiä ja yli 200-vuotiaita, osittain tykyn runtelemia kuusikoita. Myös Onkamojärven alueella kasvaa vanhaa kuusikkoa, ja näissä vanhoissa metsissä on runsaasti keloja ja lahoppua. Julmoivan alue on puolestaan rehevämpää lehtomaista metsää raitoineen ja haaparyhmineen. Korkeusvaiheluita alueeseen lisää noin 20 km pituinen ja 250 metriä syvä rotkolaakso Aatsinginhauta, jonka pohjalla ja rinteillä kasvaa uhanalaista kasvillisuutta sekä kääpälajistoa.

#### 4.6. Alueen nykyinen käyttö

Sallan retkeily- ja virkistyskäyttö on merkittävää, ja luonnonsuojelualueeseen rajautuva laskettelu- ja matkailukeskus tuo alueelle kävijöitä. Sallan alue on kokonaisuudessaan Metsähallituksen pienriistan ja hirvieläimen metsästysaluetta, minkä lisäksi alueella metsästetään suurpetoja. Alueella ei ole erityisen merkittäviä kalastuskohteita. Alue sisältyy poronhoitolain (848/1990) mukaiseen poronhoitoalueeseen ja siellä toimii Sallan paliskunta. Metsätaloutta ei luonnonsuojelualueella harjoiteta. Luonnonsuojelualuetta ympäröivät alueet ovat kuitenkin metsätalouskäytössä.

#### 4.7. Alueen kaavatilanne

Sallan alue on suurimmaksi osaksi yleiskaavojen ulkopuolella, mutta Kaunisharjun palstan länsilaita sisältyy Sallatunturin alueen osayleiskaavaan, jossa alue on merkitty luonnonsuojelualueeksi (SL). Itä-Lapin maakuntakaavassa (lainvoima 25.11.2004) koko alue on myös merkitty luonnonsuojelualueeksi (SL). Uusi Itä-Lapin maakuntakaava on parhaillaan valmisteilla. Valmistelun aikana valtioneuvosto hylkäsi (YM/2019/44) Lapin liiton hakemuksen Natura-poikkeuksesta. Hylätyssä kaavaehdotuksessa oli aluevaraus Sallatunturin matkailupalvelualueen laajennuksesta Natura-alueelle uutta laskettelurinnettä varten.



Luonnonsuojelualuetta ympäröivät alueet ovat maakuntakaavassa pääasiassa maa- ja metsätalousvaltaista aluetta. Alueen kokonaisuus on laajalti osoitettu matkailun vetovoima-alueeksi. Länsilaidasta luonnonsuojelualue rajautuu matkailupalvelujen alueeseen. Kaunisharjun ja Aatsinginhaudan välinen alue on osoitettu maa- ja metsätalousvaltaiseksi alueeksi, jolla on erityistä ulkoilun ohjaamistarvetta.

#### **4.8. Alueen arviointi**

##### **4.8.1. IUCN:n suojeluluokan ja luonnonsuojelulain edellytysten täyttyminen**

###### **Arvio +++**

Sallatunturin luonnonsuojelualue täyttää erinomaisesti lähes 10 000 hehtaarin valtion omistamana alueena ja luontoarvojensa puolesta luonnonsuojelulain 10 ja 11 §:n mukaiset kriteerit sekä IUCN:n kansallispuistomääritelmän.

##### **4.8.2. Kansallispuistoverkoston täydentäminen**

###### **Arvio +(+)**

Sallan alue täydentäisi Koillismaan jo melko kattavaa kansallispuistoverkostoa erityisesti jääkauden ja eroosion muovaamien maanmuotojen, vaaramaisemien, korkealla sijaitsevien vanhojen metsien sekä rehevien lehtojen ja soiden osalta. Sallan harjut, tunturit sekä rotkolaakso Aatsinginhausta luovat alueelle suuria topografisia vaihteluita sekä kauniita maisemanäkymiä aina Venäjän puoleisille suojelualueille asti.

##### **4.8.3. Kansallispuiston perustamisen suojelulisä**

###### **Arvio +/-**

Aatsinki-Onkamon Natura 2000 –alueen suojelu on toteutettu vuonna 2017 Sallatunturin luonnonsuojelualueen perustamisella. Sallan kunnan ehdotuksen mukaisella alueella luonnonsuojelulain 17 a §:n tarkoittamat rauhoitussäännökset ovat jo voimassa, joten kansallispuiston perustaminen Sallan alueelle ei aiheuttaisi suuria muutoksia alueen käyttöön tai lisähyötyjä alueen lajien tai luontotyyppien suojelulle. Jos alueesta perustetaan kansallispuisto, kuntalaisten oikeus metsästä alueella säilyy luonnonsuojelulain 16 §:n 2 momentin mukaisesti.



#### 4.8.4. Alueen integriteetti

##### **Arvio ++(+)**

Rajausehdotus muodostaa laajan ja verraten yhtenäisen alueen, joka kytkeytyy laajempaan suojelualueverkostoon Suomessa sekä Venäjällä. Integriteettiä osin heikentää alueen rajautuminen suoraan Sallan matkailualueeseen. Lisäksi alueen sisällä on yksityisomisteisia kiinteistöjä sekä tiestöä.

#### 4.8.5. Kestävän matkailun mahdollisuudet

##### **Arvio +++**

Suoraan Sallan alueen reiteille pääsee esimerkiksi Kemijärven kautta juna- ja linja-autoyhteydellä. Lisäksi Sallan laajuus mahdollistaa alueen jaon laajoihin virkistys- ja syrjävyöhykkeisiin sekä kävijäpaineen kestävän ohjaamisen.

#### 4.8.6. Vaikutukset aluetalouteen

##### **Arvio ++(+)**

Sallan alueella on hyvät edellytykset matkailun edistämiseen muun muassa verkostoitumalla muiden alueen kansallispuistojen sekä Venäjän suojelukohteiden kanssa. FCG:n laatimassa Sallan kansallispuiston toteutettavuusselvityksessä kävijämäärän arvioidaan nousevan aluksi noin 100 000 ja seitsemän vuotta perustamisen jälkeen noin 170 000 vuosittaiseen kävijään, jolloin aluetaloudellinen vaikutus nousisi aluksi yli 8 ja myöhemmin yli 14 miljoonaan euroon vuodessa.

#### 4.9. Toimenpide-ehdotus

Alueelle esitetään perustettavaksi kansallispuisto ja varaudutaan valmistelemaan sitä koskeva lakiesitys eduskunnalle kevätistuntokaudella 2021.



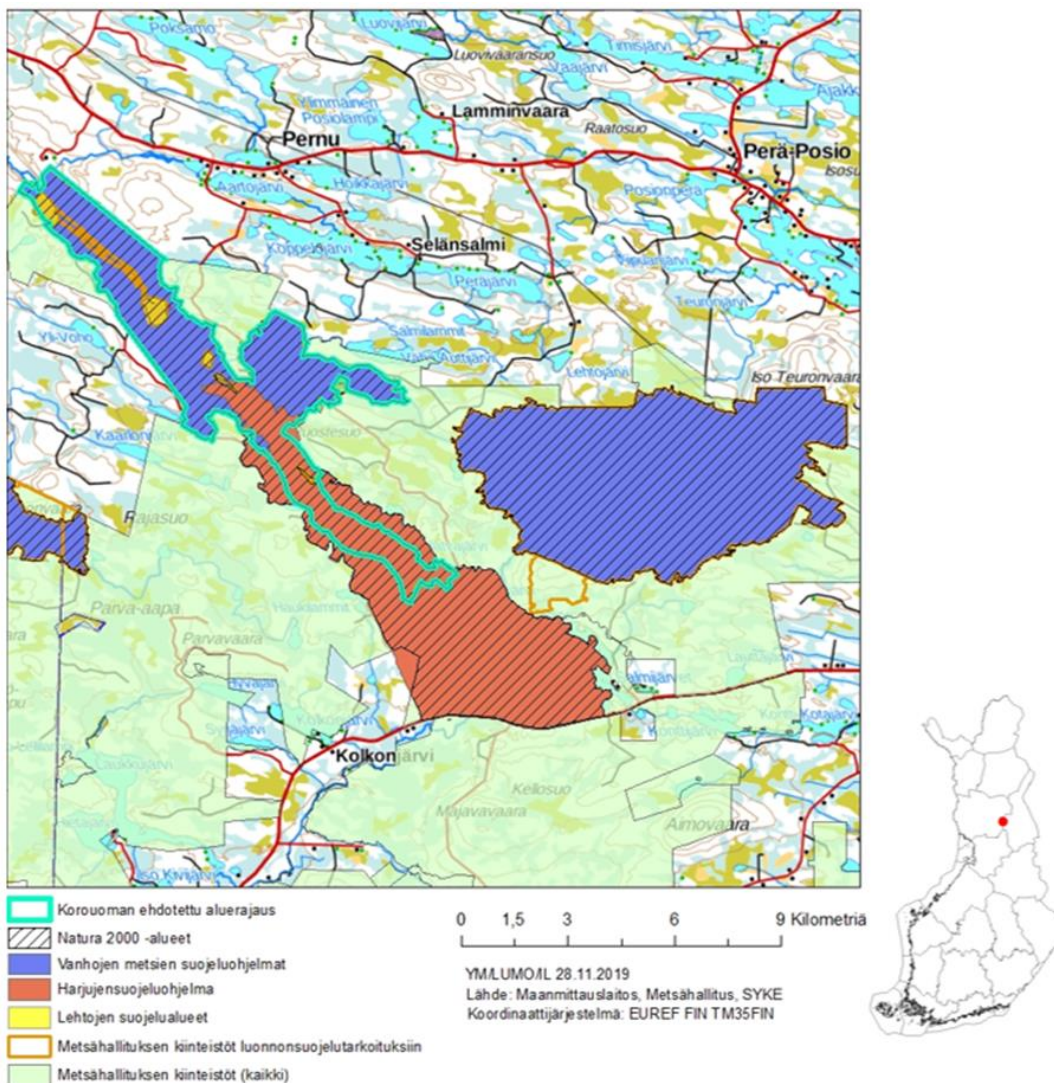
## 5. Korouoman rotkolaakso

### 5.1. Aloitteen tekijä

Posion kunta teki aloitteen ympäristöministeriölle Korouoman kansallispuiston perustamisen edellytysten selvittämisestä 13.5.2019.

### 5.2. Alueen rajausehdotus

Posion kunnan rajausehdotus on noin 2600 hehtaaria (Kuva 3). Rajaus noudattaa Korouoman vanhojen metsien suojeluohjelman alueen rajausta.



Kuva 3 Korouoman alueen suojelu- ja omistustilanne.



### 5.3. Alueen omistustilanne

Ehdotettu rajausalue on valtion omistuksessa ja Metsähallituksen hallinnassa (Kuva 3). Koko Korouoma-Jäniskairan Natura 2000 –alue sekä sitä laajalti ympäröivät alueet ovat myös valtion omistuksessa.

### 5.4. Alueen suojelutilanne

2600 hehtaarin rajausehdotus sisältää hieman alle kolmanneksen Korouoma-Jäniskairan (FI1301104) Natura 2000 –alueesta, Korouoman vanhojen metsien suojeluohjelman alueen, osan harjijensuojeluohjelman alueesta sekä vuonna 1992 perustetun, kolmesta erillisestä alueesta koostuvan Korouoman lehtojensuojelualueen (Kuva 3). Koko rajausehdotuksen alue on lisäksi säädösvalmistelussa luonnonsuojelualueen perustamiseksi. Natura-alueen Korouoman palstan eteläosa sekä Jäniskairan palsta eivät sisälly Posion kunnan rajausehdotukseen.

### 5.5. Alueen luontoarvot

Korouoma on maisemaltaan vaikuttava noin 30 kilometrin pituinen rotkolaakso, jonka jyrkät seinät ovat jopa 100 metrin korkuiset. Korouoman rotkolaakso onkin yksi Euroopan syvimmistä hautavajoamista. Uoman pohjalla virtaa kapea Korojoki, jonka vuosittaiset tulvat ovat muodostaneet rannoille reheviä tulvaniittyjä ja monimuotoisia lehtomaisia metsiä. Harjuinen maisema on kokonaisuutena vaihtelevaa vanhojen metsien vaaraa. Alueen lehdot vaihtelevat kallioiden ja jokitörmien kuivista lehdoista rinteiden tuoreisiin ja vesistöjen varsien kosteisiin lehtoihin. Silikaattikallioilla on lisäksi monimuotoista kalliokasvillisuutta. Alueella esiintyy sekä eteläisiä että pohjoisia vaateliaita lajeja.

### 5.6. Alueen nykyinen käyttö

Korouoman alue on suosittu retkeilykohde. Alueella tehdään erityisesti päiväretkiä ja harrastetaan muun muassa kallio- ja jääputouskiipeilyä. Metsästys on alueella suosittua niin paikallisille kuin ulkopaikkakuntalaisille lupametsästäjillekin. Alueen vesistöt kuuluvat Metsähallituksen Korouoman virkistyskalastusalueeseen. Alue on myös poronhoitoaluetta ja siellä toimii Posion Livon paliskunta. Posion kunnan rajausehdotusalueeseen ei sisälly talousmetsää, mutta rajausehdotuksen ulkopuolella harjijensuojeluohjelman alueella on metsätaloustaloutta.

### 5.7. Alueen kaavoitus

Korouoman alueelle ei ole laadittu yleiskaavaa. Itä-Lapin maakuntakaavassa Korouoman pohjoisosa ja Jäniskairan palsta on merkitty luonnonsuojelualueeksi (SL). Korouoman palstaan sisältyvä harjijensuojeluohjelman alue on osoitettu suojelualueeksi (S) sekä arvokkaaksi harjualueeksi tai muuksi geologiseksi muodostumaksi. Natura 2000 –aluetta ympäröivät alueet on osoitettu maa- ja metsätaloustalouttaiseksi alueeksi (M). Lisäksi Korouoman palstan luoteiskulman ulkopuolinen alue on merkitty virkistysalueeksi (V).



## 5.8. Alueen arviointi

### 5.8.1. IUCN:n suojeluluokan ja luonnonsuojelulain edellytysten täyttyminen

#### **Arvio +**

Posion kunnan 2600 hehtaarin rajausehdotus valtion omistamalla, luontoarvoiltaan merkittäväällä Korouoman alueella täyttää luonnonsuojelulain 10 ja 11 §:n mukaiset kriteerit. IUCN:n määritelmässä edellytetyt alueen suuruus sekä laajamittaisten prosessien sekä ekosysteemien suojelu alueella eivät kuitenkaan täysin toteudu. Rajausehdotus on kansallispuistoksi suppea ja sen ulkopuolelle on jätetty Natura 2000 –alueen suojelukokonaisuuteen kuuluvia merkittäviä harjujen ja vanhojen metsien alueita.

### 5.8.2. Kansallispuistoverkoston täydentäminen

#### **Arvio +**

Luontoarvoiltaan Korouoma täydentäisi Koillismaan alueellista puistoverkostoa erityisesti monimuotoisten lehtojen, tulvaniittyjen, silikaattikallioiden sekä komeiden maanmuotojen ja maisemien, kuten harjujen sekä Korouoman rotkolaakson, osalta. Toisaalta 2600 hehtaarin kansallispuisto olisi laajuudeltaan vaatimaton erityisesti Pohjois-Suomessa mutta myös koko Suomen verkostossa, jossa 29 kansallispuistoa on Korouoman esitettyä aluerajasta laajempia.

### 5.8.3. Kansallispuiston perustamisen suojelulisä

#### **Arvio -**

2600 hehtaarin rajausta ei merkittävästi edistäisi alueen luontoarvojen suojelua, koska esitetty alue on jo säädösvalmistelussa luonnonsuojelun alueen perustamiseksi. Lisäksi kansallispuiston perustaminen esitetyllä rajauksella lisää entisestään kävijäpainetta suppealle alueelle, mikä voisi heikentää sen nykyistä suojelutilannetta. Laajemmalla, koko Natura 2000 -alueelle ulottuvalla rajauksella olisi mahdollista kasvattaa suojelun lisäarvoa muun muassa Korouoman harjualueiden metsätaloustalouden rajoitusten myötä. Laajempi alue myös mahdollistaisi paremmin kävijäpaineen kestävän ohjaamisen alueella.

### 5.8.4. Alueen integriteetti

#### **Arvio -**

Posion kunnan rajausehdotus koostuu yhtenäisestä maa-alueesta, joka linkittyy maakuntakaavassa virkistysalueeseen ja suojelualueisiin. Toisaalta suppea rajausehdotus jättää ulkopuolelle suojelukokonaisuuteen kuuluvia harjuja sekä vanhaa metsää Korouoman eteläosista ja Jäniskairasta, mikä heikentää rajausehdotuksen integriteettiä. Lisäksi alueen länsipuolelle on maakuntakaavan uudistuksessa suunniteltu laajaa kaivostoiminnan kehittämisen vyöhykettä ja pohjoispuolelle turpeenottoaluetta.



### 5.8.5. Kestävän matkailun mahdollisuudet

#### **Arvio +/-**

Rovaniemen rautatieasemalta sekä Kuusamosta on linja-autoyhteydet muutaman kilometrin etäisyydelle Korouoman Saukkovaarasta, mikä mahdollistaa alueelle pääsyn julkisten liikennevälineiden sekä kävelyn tai pyöräilyn yhdistelmällä. Ehdotetun rajauksen suppeus puolestaan hankaloittaa luontoarvojen suojelun kannalta riittävää vyöhykejakoon perustuvaa suunnittelua ja hoitoa, mistä voisi ajan kuluessa aiheutua haasteita alueen ekologiselle kestävyydelle erityisesti kansallispuistojen kävijämäärien kasvaessa.

### 5.8.6. Vaikutukset aluetalouteen

#### **Arvio ++**

Koillismaalla sijaitsevalla Korouomalla on hyvät lähtökohdat matkailun kehittämiseen ja verkostoitumiseen muiden Koillismaan kansallispuistojen kanssa.

### 5.9. Toimenpide-ehdotus

Alueelle ei esitetä perustettavaksi kansallispuistoa. Sen sijaan kunnalle suositellaan selvittämään mahdollisuutta hakea alueen liittämistä Unescon geopuistojen verkostoon.





## 6. Evon metsäalue

### 6.1. Aloitteiden tekijät

#### 1. Aloite Evon tiedekansallispuistosta 25.5.2020

- Allekirjoittajina Helsingin yliopisto, WWF Suomi, Suomen luonnonsuojeluliitto, Greenpeace Norden, Natur och Miljö, Museovirasto, Kansallispuistot tutuiksi –yhteisö, Hämeenlinnan luontoyrittäjien Outdoor World –hanke, Kentällä – In the field –julkaisuryhmä ja yli 50 tutkijaa

#### 2. Etelä-Hämeen luonnonsuojelupiiri ry:n ja Suomen luonnonsuojeluliiton Pirkanmaan piirin yhteinen aloite 25.5.2020

### 6.2. Alueen rajausehdotukset

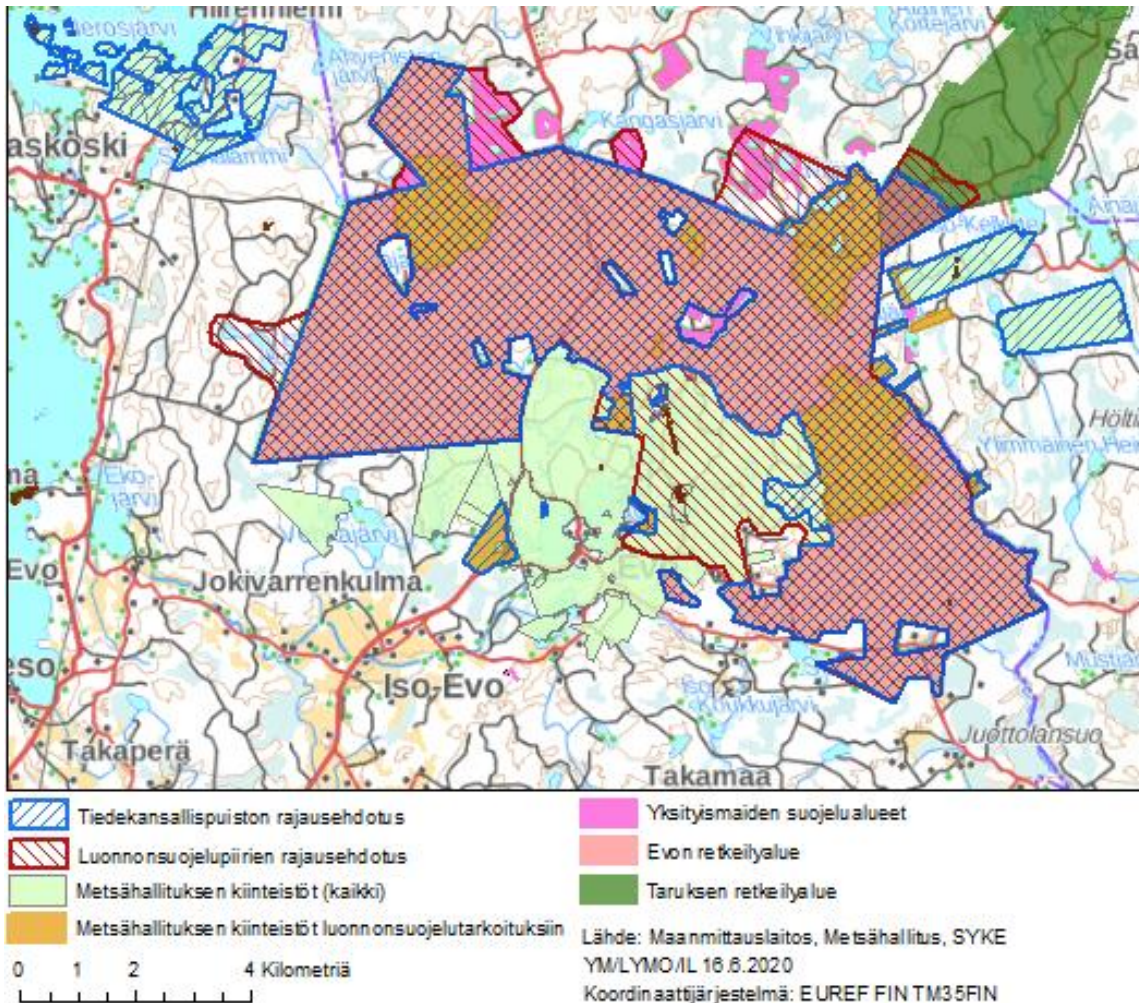
#### 1. Tiedekansallispuiston rajausehdotus on noin 6200 hehtaaria (Kuva 4).

- Sisältää Evon retkeilyalueen, vanhojen metsien suojelualueet, Metsähallituksen luonnonsuojelutarkoituksiin varatut alueet sekä valtion maat Nerosjärven rannoilta ja Härkäjärvenmaalta.
- Kokonaan valtion omistuksessa.

#### 2. Luonnonsuojelupiirien rajausehdotus on noin 7000 hehtaaria (Kuva 4).

- Sisältää Evon retkeilyalueen, vanhojen metsien suojelualueet ja Natura 2000 –alueella olevia maakuntakaavan suojeluvarauksia (mm. Syrjäharjun geologinen muodostuma, osa Hämeen ammattikorkeakoulun (HAMK) opetusmetsää).
- Suurelta osin valtion omistuksessa. Osa kaavojen suojeluvarauksista ei ole valtion omistuksessa.

Aloitteissa ehdotettujen rajausten lisäksi Evon alue sisältää kansallispuistolle useita rajausvaihtoehtoja pienemmästä, Evon retkeilyalueen sekä vanhojen metsien suojelualueet sisältävästä yli 5000 ha alueesta laajempaan, suuren osan valtion maista sisältävään yli 8000 hehtaarin kokonaisuuteen.



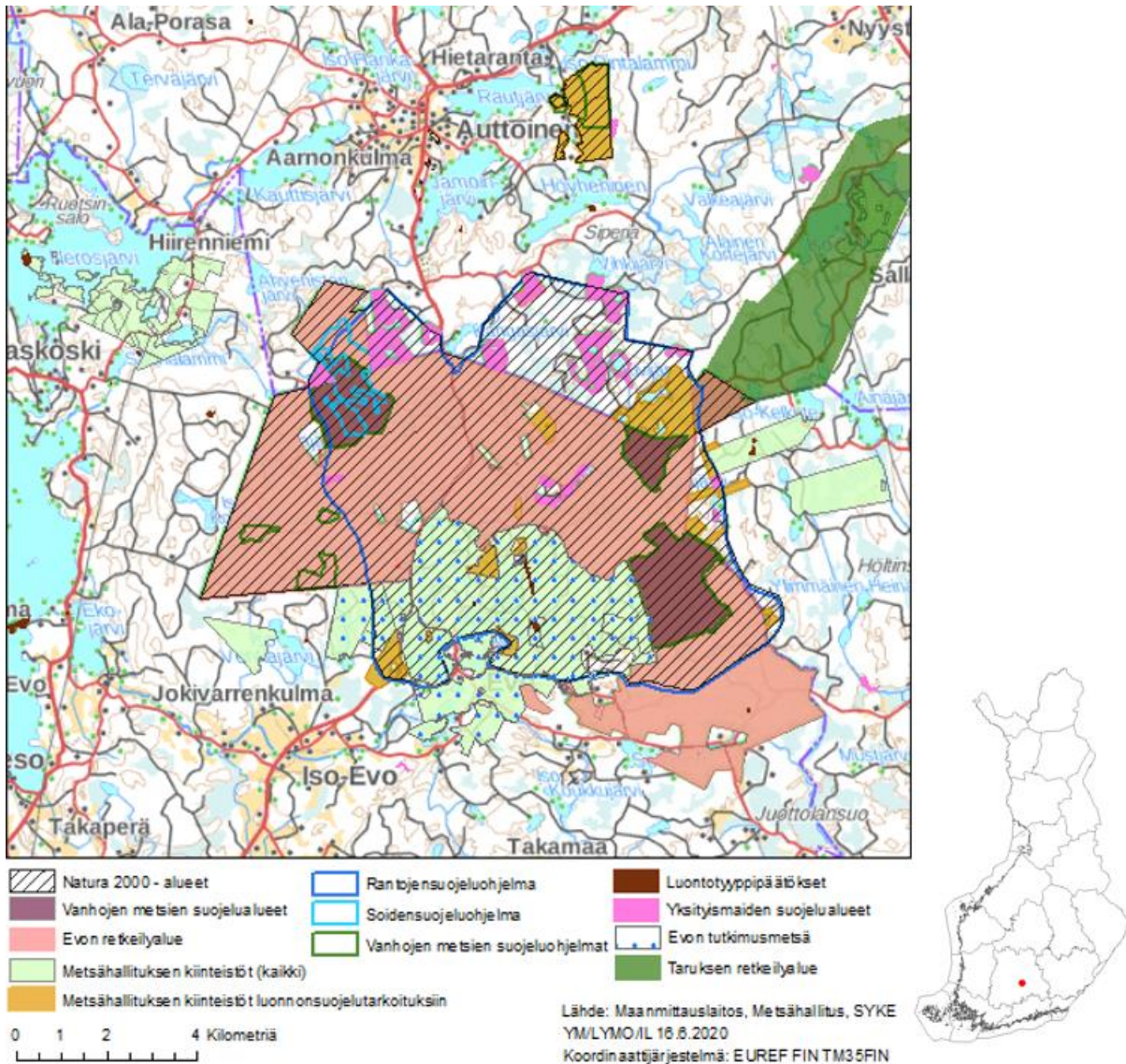
Kuva 4 Tiedekansallispuiston ja luonnonsuojelupiirien esitysten rajausehdotukset.

### 6.3. Alueen omistustilanne

Evon alueella on yli 8000 hehtaaria maata valtion omistuksessa ja Metsähallituksen hallinnassa (Kuva 5). Evon retkeilyalueen maat ja HAMKin opetusmetsä ovat Metsätalous Oy:n hallinnassa. Erinäiset suojelualuekokonaisuudet ja suojeluohjelmien alueet ovat Luontopalveluiden hallinnassa.

### 6.4. Alueen suojelutilanne

Tärkeimmät Evon 7860 hehtaarin Natura 2000 –alueelle (FI0325001 SAC) sijoittuvat kokonaisuudet ovat valtion Evon retkeilyalue (4680 ha) sekä Sudenpesänkankaan ja Kotisten vanhojen metsien suojelualueet (yhteensä noin 700 ha) (Kuva 5). Lisäksi alueella on Metsähallituksen luonnonsuojeluun varattuja alueita, useita pienialaisia yksityismaiden luonnonsuojelualueita, luonnonsuojelulain 29 §:n mukaisesti suojeltuja luontotyyppisiä sekä eri suojeluohjelmiin sisältyviä alueita. Evon retkeilyalueen eteläpuoliset valtion metsät ovat HAMKin opetuskäytössä. Aluekokonaisuus rajautuu koilliskulmasta Hämeenlinnan kaupungin Taruksen retkeilyalueeseen.



Kuva 5 Evon alueen suojele- ja omistustilanne.

## 6.5. Alueen luontoarvot

Evo on laaja, yhtenäinen ja erämainen Etelä-Suomen vanhojen boreaalisten metsien alue, joka koostuu luonnontilaisista, edustavista aarnimetsistäsaarekkeista, useista järvistä ja lammista sekä talousmetsäalueista. Evon alue on merkittävä kohde erityisesti vanhojen metsien, korpiekosysteemien sekä lahoppulla ja palaneella puulla elävän lajiston suojelussa. Evon järvet ja lammet ovat pääosin pieniä, karuja, tummavetisiä ja kalalajistoltaan niukkoja humusjärviä. Alueella on myös runsaasti järviä ja lampia yhdistäviä pieniä jokia ja puroja. Metsätalous on osittain heikentänyt alueen luonnontilaisuutta ja luonnon monimuotoisuutta.



## 6.6. Alueen nykyinen käyttö

Evon alue on suosittua retkeily- ja virkistysaluetta. Evon kävijöille kalastus on erityisen merkittävä ajanviete. Niemisjärven kalastusalueen järviin istutetaan säännöllisesti pyyntikokoista kirjolohta. Lähes 5000 hehtaaria Evon alueesta on lisäksi Metsähallituksen pienriistan metsästysaluetta ja koko valtion omistamalla alueella on voimassa useita hirvieläinten metsästysvuokrasopimuksia. Lisäksi yli 50 % Evon retkeilyalueen metsämaasta, lähes 2500 hehtaaria, on metsätalouden käytössä. Evon alue on myös tärkeää tutkimusaluetta, jossa toimivat esimerkiksi Helsingin yliopisto ja Metsätutkimuslaitos. Lisäksi alueella on perinteisin menetelmin hoidettu Mustajärven maatala. Retkeilyalueen eteläpuolinen metsäalue on HAMKin opetusmetsää, jonka alueella sijaitsee myös noin 100 hehtaarin erityisesti partiolaisten käytössä oleva leirialue.

## 6.7. Alueen kaavoitus

Evon alueen eri osissa on voimassa kaksi eri maakuntakaavaa: Kanta-Hämeen maakuntakaava 2040 sekä Päijät-Hämeen maakuntakaava 2014. Kanta-Hämeen puolella alueelle on osoitettu luontomatkailun kehittämisen kohdealuetta, Natura 2000 -verkoston aluetta, luonnonsuojelualuetta, virkistys-, retkeily- tai ulkoilualueita, maa- ja metsätalousvaltaista aluetta, perinnemaisemaa sekä maakunnallisesti merkittävää maisema-alueita. Päijät-Hämeen alueella merkinnät ovat hyvin samansuuntaisia. Lisäksi Hämeenlinnan kaupungin Taruksen retkeilyalueelle on osoitettu puolustusvoimien aluetta. Evon alueen yleiskaavoitus on vanhempaa, mutta sisältää myös virkistysalue-, suojelualue- ja metsätalousmerkintöjä.

## 6.8. Alueen arviointi

### 6.8.1. IUCN:n suojeluluokan ja luonnonsuojelulain edellytysten täyttyminen

#### **Arvio ++**

Evo täyttää laajana valtion omistamana alueena ja luontoarvojensa puolesta luonnonsuojelulain 10 ja 11 §:n mukaiset kriteerit sekä IUCN:n kansallispuistomääritelmän. Metsätalous on osittain vaikuttanut alueen luonnontilaisuuteen, mutta alueen perustaminen kansallispuistoksi mahdollistaisi metsien palautumisen ajan myötä luonnontilaisemmiksi.

### 6.8.2. Kansallispuistoverkoston täydentäminen

#### **Arvio ++**

Evon kansallispuiston perustaminen 5000-8000 hehtaarin laajuisena tekisi alueesta Etelä-Suomen laajimman metsäkansallispuiston. Evo täydentäisi nykyistä kansallispuistojen verkostoa erityisesti vanhojen aarnimetsien sekä palaneella puulla elävän uhanalaisen lajiston osalta.



### 6.8.3. Kansallispuiston perustamisen suojelulisä

#### **Arvio +++**

Rajauksen laajuudesta riippuen Evon alueen perustaminen kansallispuistoksi olisi merkittävä lisä alueen luontoarvojen suojelulle. Valitun kansallispuiston rajauksen sisällä luonnonsuojelulain mukaisten rauhoitussäännösten myötä metsätalouskäyttö päättyisi, mikä muodostaisi alueelle nykyistä laajemman ja eheämmän suojelukokonaisuuden. 5000-8000 hehtaarin yhtenäinen suojeltu metsäalue olisi pirstaleisessa Etelä-Suomessa erittäin arvokas ja tärkeä metsien monimuotoisuuden suojelun kannalta. Metsätalouden lisäksi myös metsästys mahdollisen kansallispuiston rajauksen sisällä päättyisi ja kalastusta rajoitettaisiin kalastuslain 7 §:n mukaiseksi. Hirvenajo sekä vieraslajien poisto olisivat kansallispuiston alueella kuitenkin sallittuja Metsähallituksen luvalla.

### 6.8.4. Alueen integriteetti

#### **Arvio ++**

Alueen integriteetti riippuu lopullisesta rajauksesta, mutta valtion maanomistusten puitteissa on mahdollisuuksia hyvinkin eheään kokonaisuuteen. Evon alueen rajoille ei ole kaavoituksessa osoitettu rakentamista, ja alue sisältyy Kanta-Hämeen maakuntakaavassa laajaan luontomatkailun kehittämisen kohdealueeseen. Lisäksi alueen ympäristössä olevalla nykyisellä toiminnalla, kuten HAMKin metsäopetuksen ja –tutkimuksen laitoksella, ei ole merkittäviä heikentäviä vaikutuksia alueen luontoon. Evon alueen eheyttä kuitenkin rikkovat osittain muutamat yksityisomistuksessa olevat kiinteistöt alueen keskiosissa, alueen metsätalouskäyttö sekä alueen tieverkosto.

### 6.8.5. Kestävän matkailun mahdollisuudet

#### **Arvio +(+)**

Evon lähin rautatieasema on Hämeenlinnassa (50 km). Lähimmät linja-autoasemat ovat puolestaan Hämeenlinnassa, Lammilla (20 km) ja Padasjoella (25 km). Hämeenlinnasta pääsee linja-autolla Lammille, josta kulkee toinen linja-autoyhteys Evon metsäopistolle. Helsingistä puolestaan on linja-autoyhteys esimerkiksi Asikkalan Iso-Äiniöön sekä Padasjoelle, joista pidemmän matkan retkeilijät voivat jatkaa Aurinko-Ilves tai Päijänne-Ilves -reittejä pitkin noin 15 km Evon Mustalammille.

Tiedekansallispuiston aloitteessa esitetään perustettavaksi Luontobussia, joka kulkisi esimerkiksi junaratayhteyksien varsilta Evolle ja lähialueen kansallispuistoihin. Suora linja-autoyhteys alueelle parantaisi kestävän matkailun mahdollisuuksia Evolla huomattavasti.

Evon 5000-8000 hehtaarin yhtenäisellä alueella olisi hyvät mahdollisuudet vyöhykejakoon ja virkistyskäytön kestävään ohjaamiseen. Evon retkeilyalue on jo alueen hoito- ja käyttösuunnitelmassa jaettu retkeily- ja syrjävyöhykkeisiin (Metsähallitus 2015).



#### 6.8.6. Vaikutukset aluetalouteen

##### **Arvio ++**

Evolla on kohtuullisen hyvät lähtökohdat ja edellytykset luontomatkailun kehittämiseen. Evon retkeilyalueella on vuosina 2013-2019 käynyt vuosittain keskimäärin 71 000 kävijää, joiden aluetaloudelliset vaikutukset ovat olleet noin yksi miljoonaa euroa vuodessa. Kansallispuiston perustaminen voi nostaa Evon kävijämäärää huomattavastikin. Esimerkiksi Hossassa kävijämäärä sekä aluetaloudelliset vaikutukset kaksinkertaistuivat kansallispuiston avajaisvuonna 2017. Evolla toteutuvat talousvaikutukset riippuvat kuitenkin kävijöiden viipymästä alueella. Alueen laajuus sekä mahdollisessa Tiedekansallispuistossa tarjottavat monipuoliset palvelut mahdollistavat ja kannustavat pidempäänkin vierailuun. Hämeenlinnan kaupungilla olisi myös mahdollisuus markkinoida kansallispuiston sekä kansallisen kaupunkipuiston paria yhdessä ja kasvattaa näin kävijöiden viipymää alueella.

#### 6.9. Toimenpide-ehdotus

Evon alueelle esitetään perustettavaksi kansallispuisto. Pyritään löytämään rajausvaihtoehto, jossa voidaan ottaa huomioon alueen nykyisten käyttäjien tarpeet ja joka rajaa puiston ulkopuolelle sen suojelutavoitteiden kanssa ristiriitaiset käyttömuodot.



## 7. Porkkalan saaristo

### 7.1. Aloituksen tekijä

Suomen luonnonsuojeluliitto ja sen Uudenmaan piiri toimittivat 21.5.2020 ympäristöministeriölle Porkkalan kansallispuiston perustamisen aloitteen, joka on toisinto luonnonsuojeluliiton Porkkalaa koskevista aloitteista vuosilta 2012 ja 2015.

### 7.2. Alueen rajausehdotus

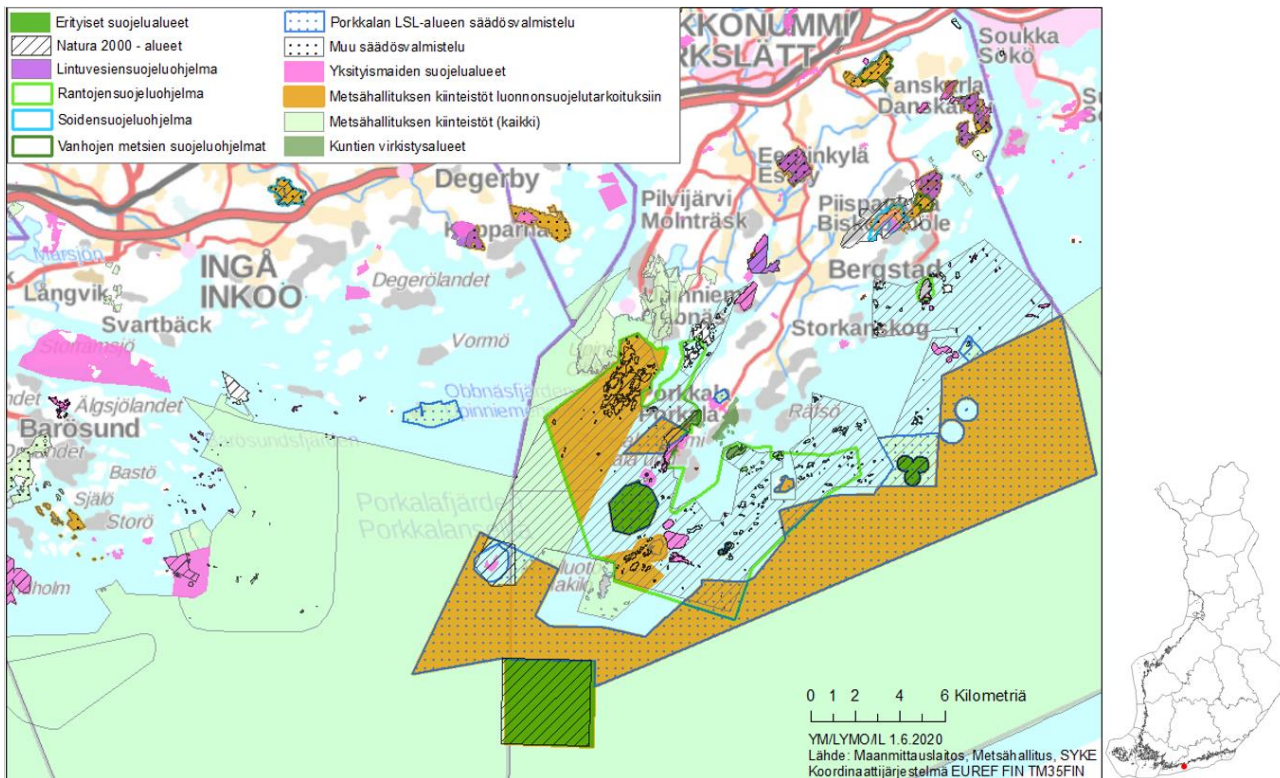
Luonnonsuojeluliiton rajausehdotus on sama kuin vuosina 2012 ja 2015 ja käsittää noin 10 000 hehtaaria valtion maiden suojelukohteita Kirkkonummen, Inkoon ja Siuntion manner-, saari- ja vesialueilla. Metsähallituksen (2014) Suomenlahden merikansallispuistojen täydentämistarpeita ja – mahdollisuuksia käsitelleessä selvityksessä tarkasteltiin Porkkalan mahdolliselle kansallispuistolle kolmea eri rajausvaihtoehtoa vain Porkkalan edustan saaria ja matalikoita sisältävästä suppeimmasta vaihtoehdosta laajimpaan, myös ranta- ja manneralueiden suojelukohteita sisältävään kokonaisuuteen. Metsähallituksen tarkastelemat rajausvaihtoehdot ovat noin 13-15 000 hehtaarin laajuisia.

### 7.3. Alueen omistustilanne

Valtio omistaa laajasti yleistä vesialuetta Kirkkonummen ja Inkoon saaristoissa sekä maa- ja merialuetta Upinniemessä (Kuva 6). Lisäksi valtion omistuksessa on useita saaria, kuten Porsö, Träskö ja Söderskär sekä niiden vesialueita. Telegrafberget sekä mantereen suojelukohteet Kirkkonummella, Siuntiossa ja Inkoossa ovat myös laajalti valtion omistuksessa. Valtion Telegrafbergetin alue yhdistyy Kirkkonummen, Nurmijärven, Helsingin, Vantaan ja Uudenmaan virkistysalueyhdistyksen Porkkalan ja Lähteelän virkistysalueisiin.

### 7.4. Alueen suojelutilanne

Tärkeimmät suojelukohteet Porkkalan ympäristössä ovat yli 14 000 hehtaaria kattavat Kirkkonummen saariston Natura 2000 -alueet (FI0100105 SPA sekä FI0100026 SAC) sekä niiden sisältämä 377 hehtaarin Porkkalan saariston luonnonsuojelualue (Kuva 6). Lisäksi Kirkkonummen saariston eteläpuolella yli 12 000 hehtaarin saaristo- ja matalikkoalue on parhaillaan säädösvalmistelussa. Inkoon saariston Natura 2000 –alue (FI0100017 SPA/SAC) sijaitsee noin 13 km Kirkkonummen saaristosta länteen. Lisäksi Kirkkonummen, Siuntion ja Inkoon manneralueilla on useita pienialaisempia suojelukohteita, jotka ovat myös säädösvalmistelussa.



Kuva 6 Porkkalan alueen suojelu- ja omistustilanne

## 7.5. Alueen luontoarvot

Porkkalan seudun suojelukohteet ovat edustava otos uusimaalaista saaristoluontoa. Porkkalan maisemaa hallitsevat kalliorannat ja silikaattikalliot, luonnonmetsät sekä laaja, hyvin rikkonainen saaristo. Porkkalan suojelukohteet sisältävät kallioiden ja vanhojen metsien lisäksi muun muassa lehtoja, rämeitä ja korpia, kosteikkoja, rantaniittyjä ja perinnebiotooppeja. Kokonaisuus ulottuu laajalle rehevistä sisämaan kohteista aivan ulkosaariston kalliorannoille saakka. Porkkala on lisäksi tärkeä arktisten vesilintujen ja kahlaajien kevät- ja syysmuuttojen näyttämö sekä harmaahylkeiden elinalue. Porkkalan matalikoiden vedenalainen luonto on myös erityisen monimuotoista etenkin punaleväyhteisöjen sekä tiheiden sinisimpukkayhteisöjen osalta.

## 7.6. Alueen nykyinen käyttö

Metsähallituksen maiden ja kuntien omistamien virkistysalueiden kokonaisuus Porkkalanniemessä on kohtalaisen suosittu retkeily- ja ulkoilukohde. Porkkalassa on runsaasti ammatti- ja vapaa-ajan kalastajia, ja veneilyn runkoväylä ja laivaväylä kulkevat Kirkkonummen saariston Natura 2000 –alueen läpi. Alueella metsästetään hirvieläimiä, pienriistaa, merilintuja ja hylkeitä. Porkkala on historiallisesti ollut puolustusvoimille tärkeää aluetta, ja osa alueesta, kuten Upinniemi, on edelleen puolustusvoimien käytössä.





## 7.7. Alueen kaavoitus

Voimassa olevassa Uudenmaan maakuntakaavojen yhdistelmässä Porkkalan alueelle on osoitettu Natura 2000 –verkoston alueet, puolustusvoimien aluetta Upinniemeen sekä yksittäisiin saariin, luonnonsuojelualueita, virkistysalueita sekä maakunnallisesti merkittävää kulttuuriympäristöä. Kirkkonummen, Siuntion ja Inkoon yleiskaavoissa alueet on myös osoitettu Natura 2000 –alueiksi, suojelualueiksi, virkistysalueiksi tai puolustusvoimien alueiksi. Uusi maakuntakaava Uusimaakaava 2050 on parhaillaan valmistelussa.

## 7.8. Alueen arviointi

### 7.8.1. IUCN:n suojeluluokan ja luonnonsuojelulain edellytysten täyttyminen

#### **Arvio ++**

Porkkalan erilaiset valtion maille sijoittuvat yli 10 000 hehtaarin rajausvaihtoehdot täyttävät laajuudeltaan ja luontoarvojensa puolesta luonnonsuojelulain 10 ja 11 §:n mukaiset kriteerit sekä IUCN:n kansallispuistomääritelmän.

### 7.8.2. Kansallispuistoverkoston täydentäminen

#### **Arvio ++**

Porkkala täydentäisi nykyistä kansallispuistoverkosta erityisesti merenalaisten matalikoiden monimuotoisella luonnolla. Punaleväyhteisöt, riutat sekä rannikkoalueen lintukosteikot olisivat arvokas lisä Uudenmaan ja koko Suomen kansallispuistoverkoston.

### 7.8.3. Kansallispuiston perustamisen suojelulisä

#### **Arvio +/-**

Kansallispuiston perustamisella Porkkalaan olisi luontoarvojen suojelun kannalta vähäinen vaikutus, sillä Uudenmaan luonnonsuojelualueiden säädösvalmistelu sisältää laajalti Porkkalan mahdolliseen kansallispuistoon sisällytettäviä alueita. Esimerkiksi arvokkaat matalikkoalueet, saaret, lintuvedet ja metsät suojellaan kansallispuiston perustamisesta riippumatta osana Uudenmaan perustettavien luonnonsuojelualueiden kokonaisuutta. Kansallispuiston rauhoitusmääräykset olisivat kuitenkin suunniteltuja luonnonsuojelualueita tiukemmat esimerkiksi metsästyksen osalta. Toisaalta kansallispuiston perustamisella Porkkalaan voisi olla jopa heikentäviä vaikutuksia alueen suojelulle. Suuren kävijämäärän kohdistuminen erityisesti pienialaisille saarille tai mantereen suojelukohteisiin voi aiheuttaa alueen luonnolle huomattavaa kulutusta. Kansallispuisto saattaisi vetovoimaisuudellaan houkutella myös veneilijöitä poikkeamaan vilkkaalta veneilyreitiltä, mistä voisi aiheutua häiriötä meren matalikkoalueen eläimistöille ja muulle eliöstölle.



#### 7.8.4. Alueen integriteetti

##### **Arvio - -**

Porkkalan laajemmista vesialueista, yksittäisistä saarista ja toisistaan erillään olevista pienialaisista mantereiden suojelualueista koostuva kokonaisuus on kansallispuistoksi hyvin pirstaleinen ja vaikeasti hallinnoitava. Maantieteellisen hajanaisuuden lisäksi asutus ja tieverkosto rikkovat kokonaisuutta erityisesti Porkkalanniemessä. Porkkalanniemessä valtion suojelualueiden liittyminen kuntien virkistysalueisiin kuitenkin yhtenäistää osaltaan viheralueiden kokonaisuutta tällä alueella.

#### 7.8.5. Kestävän matkailun mahdollisuudet

##### **Arvio - -**

Vaikka Porkkala sijaitsee verrattain lähellä Helsinkiä, alue ei ole vaivatta saavutettavissa julkisilla liikennevälineillä, kävellen tai pyöräillen. Arkipäivisin alueelle pääsee Helsingin keskustasta paikallisjunan ja linja-auton yhdistelmällä, mutta viikonloppuisin alueelle saapuminen vaatii usein oman auton käyttöä. Porkkalan hankalan saavutettavuuden ongelmat korostuivat koronaviruksesta johtuvien poikkeusolojen aikana keväällä 2020, jolloin Porkkalaan johtavat tiet ja parkkipaikat ruuhkautuivat erityisen pahasti.

Porkkalan erilaiset rajausvaihtoehdot ovat kokonaisuutena pinta-alaltaan laajoja, mutta suuri osa alasta on vesialuetta yksittäisten ja toisistaan irrallisten maa-alueiden jäädessä pienialaisiksi. Metsähallituksen (2014) selvityksessä arvioitiin, että alueen laajuudesta huolimatta suuri yleisöpaine kohdistuisi todennäköisesti muutamiin kohteisiin, kuten Träskön, Rönnskärin, Porsön ja Bågaskärin saarille. Suuren kävijämäärän kestävä ohjaaminen alueella voi siis osoittautua haastavaksi.

#### 7.8.6. Vaikutukset aluetalouteen

##### **Arvio +/-**

Porkkalaan perustettavan kansallispuiston aluetaloudelliset vaikutukset voivat jäädä mahdollisesti suuresta kävijämäärästä huolimatta vähäisiksi, kuten muissa suurkaupunkien lähistöjen kansallispuistoissa (esimerkiksi Nuuksio, Sipoonkorpi).

#### 7.9. Toimenpide-ehdotus

Alueelle ei esitetä perustettavaksi kansallispuistoa. Porkkalan valtion alueiden suojelutoimet pannaan täytäntöön osana käynnissä olevaa Uudenmaan säädösvalmistelukokonaisuutta.



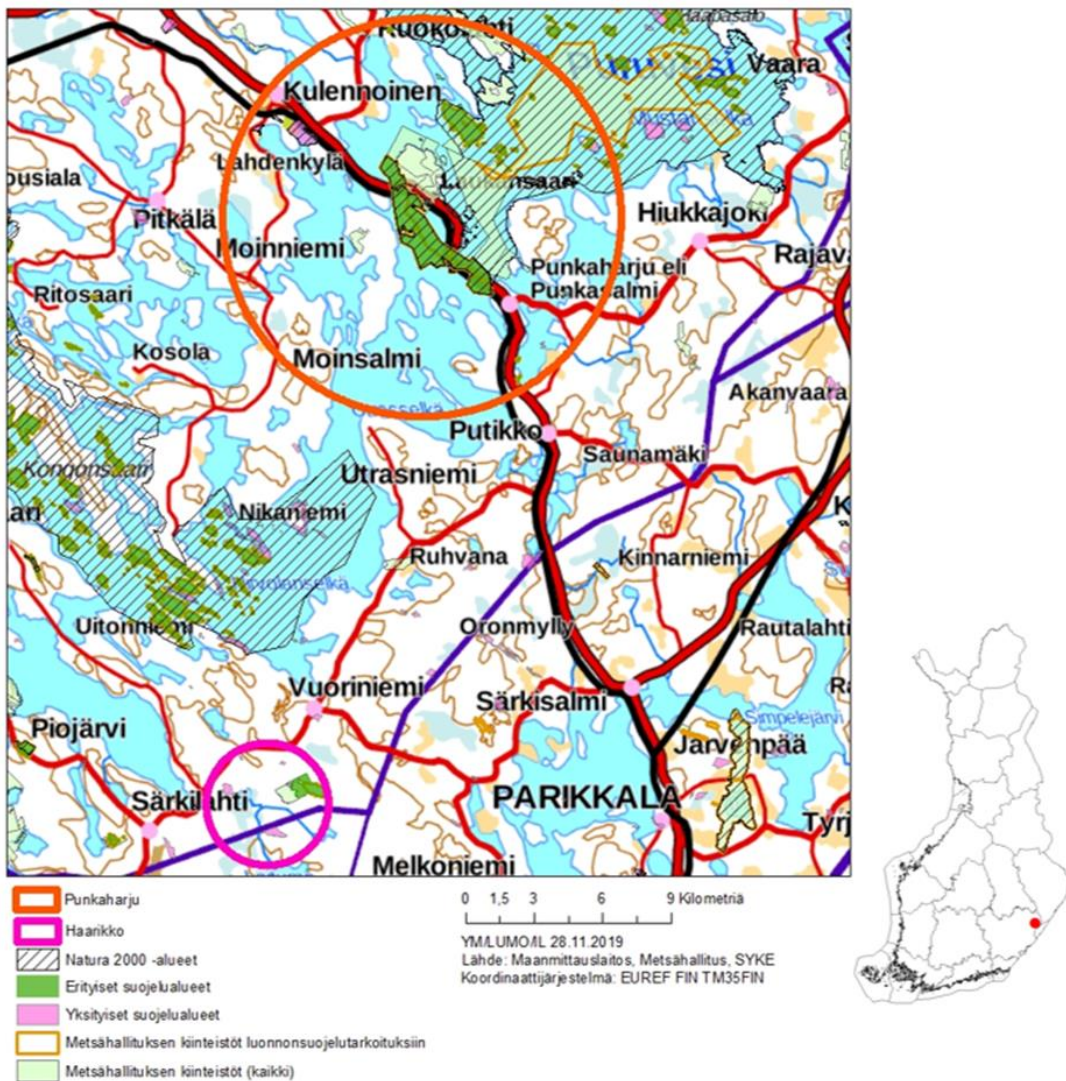
## 8. Punkaharju-Haarikko

### 8.1. Aloitteen tekijä

Suomen luonnonsuojeluliitto teki aloitteen Punkaharjun-Haarikon kansallispuistosta 31.10.2019.

### 8.2. Alueen rajausehdotus

Aloitteessa esitetään kansallispuiston koostamista kahdesta erillisestä osasta: Punkaharjun luonnonsuojelualueesta sekä noin 20 km Punkaharjulta etelään sijaitsevasta Haarikon metsä- ja järvalueesta (Kuva 7). Aloite ei sisällä tarkkaa rajausehdotusta, mutta luonnonsuojeluliitto esittää Haarikosta suojeltavan noin 1000 hehtaaria tällä hetkellä yksityisomistuksessa olevia alueita.



Kuva 7 Aloitteeseen sisältyvät Punkaharjun ja Haarikon alueet.

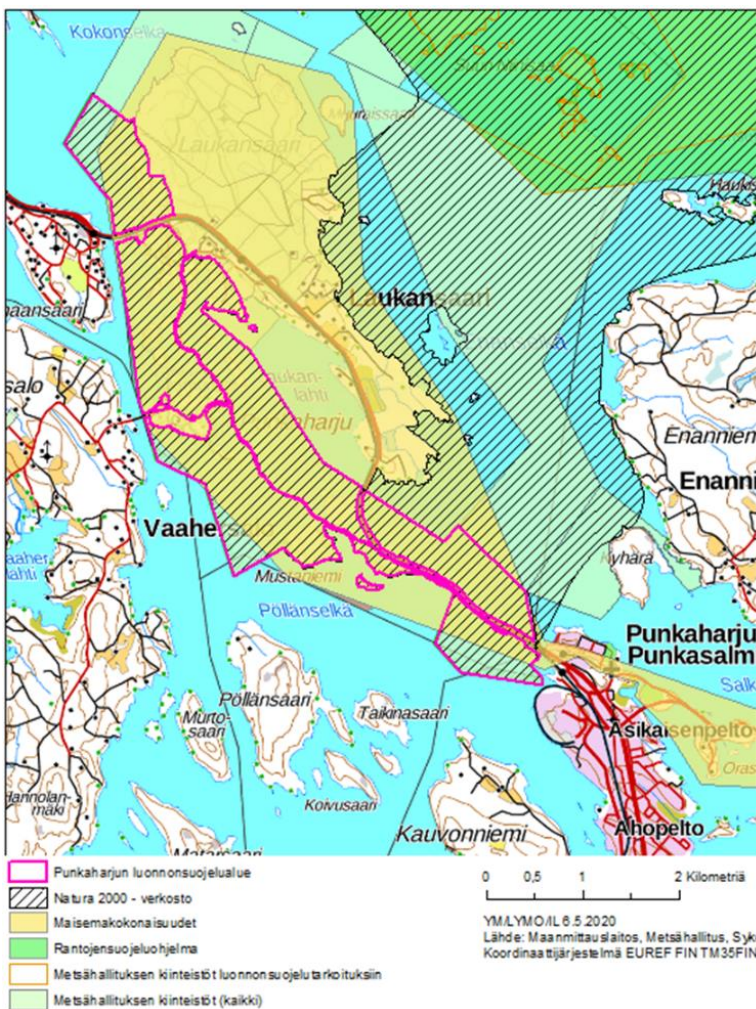


### 8.3. Alueen omistustilanne

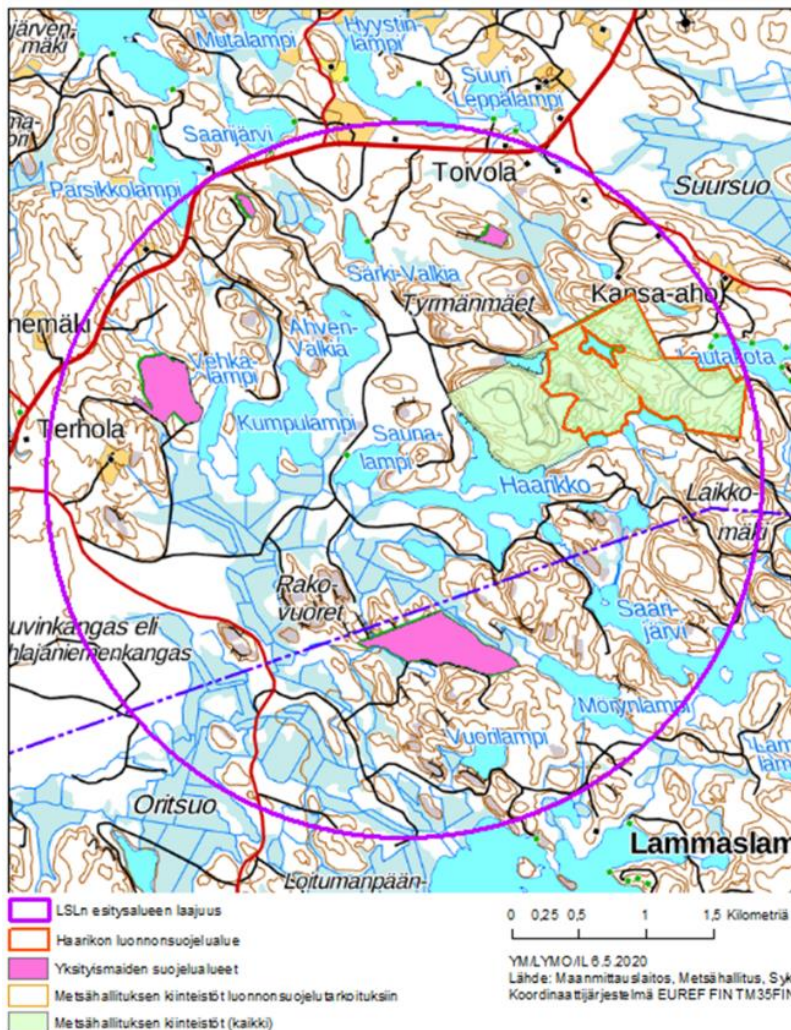
Punkaharjun luonnonsuojelualue ja valtion omistamat maat Haarikossa muodostavat noin 820 hehtaarin alueen (Kuva 8, Kuva 9). Haarikossa suurin osa alueesta on metsäyhtiöiden omistuksessa (UMP Kymmene Oyj, Tornator Oyj).

### 8.4. Alueen suojelutilanne

Lailla (137/1991) perustettu Punkaharjun 680 hehtaarin luonnonsuojelualue kuuluu myös Natura 2000 -verkostoon (FI0500019 SAC) (Kuva 8). Punkaharjun ympäristössä on lisäksi laajoja suojelukokonaisuuksia, kuten Puruveden (FI0500035 SAC) sekä Pihlajaveden (FI0500013 SAC) Natura 2000 -alueet. Haarikon 88 hehtaarin luonnonsuojelualue on perustettu ympäristöministeriön asetuksella (205/2019) (Kuva 9). Haarikossa on myös muutama pienialainen yksityinen suojelualue (YSA).



Kuva 8 Punkaharjun suojelu- ja omistustilanne.



Kuva 9 Haarikon suojele- ja omistustilanne.

## 8.5. Alueen luontoarvot

Punkaharju on kaunista harjuilta avautuvaa kansallismaisemaa. Punkaharjun Natura 2000 –alue koostuu suurimmaksi osaksi vesialueesta, joka on niukkaravinteista ja kirkasvetistä järveä. Maa-alue on puolestaan pääasiassa harjumetsää, jonka kasvilajistossa korostuvat harjuilla viihtyvät lajit. Rannoilta ja supprien pohjilta löytyy myös pienialaisia lehtoja. Haarikko puolestaan on Punkaharjua erämaisempi, vanhojen, monimuotoisten metsien sekä kirkkaiden järvien kokonaisuus, joka on kuukkelin eteläisimpiä esiintymisalueita.

## 8.6. Alueen nykyinen käyttö

Punkaharju ja siihen liittyvä tutkimusmetsä on kansallismaisemansa ansiosta erittäin suosittu päiväretkeily- ja virkistyskäyttökohde. Punkaharjun alueella on myös hotellitoimintaa. Haarikko on puolestaan erämaisempi alue, jonka virkistyskäyttö on vähäisempää. Punkaharjun ja Haarikon suojelualueilla metsästys on kielletty. Kalastus on sallittua kalastuslain (379/2015) 8 §:n mukaisesti.



Metsätaloutta ei myöskään luonnonsuojelualueiden sisällä harjoiteta. Haarikon luonnonsuojelualuetta ympäröivät metsäyhtiöiden omistuksessa olevat alueet ovat osittain metsätalouskäytössä.

## 8.7. Alueen kaavoitus

Etelä-Savon maakuntakaavojen yhdistelmässä (12.12.2016) Punkaharjun alue on merkitty Natura-verkoston kuuluvaksi sekä kulttuuriympäristön ja/tai maiseman vaalimisen kannalta valtakunnallisesti merkittäväksi alueeksi. Alue sisältää myös joitakin rakennussuojelukohteita (SR) sekä pohjavesialuetta (pv). Haarikon luonnonsuojelualue on myös osoitettu maakuntakaavassa. Haarikkoa ympäröivillä alueilla on joitakin pienialaisia merkintöjä, kuten arvokas geologinen muodostuma. Osa Haarikon alueesta sijoittuu Etelä-Karjalan maakuntakaavan 2011 puolelle, jossa alueelle on osoitettu vain arvokas kallioalue.

Punkaharjun luonnonsuojelualueella on voimassa Harjualueen osayleiskaava vuodelta 1993 sekä sen muutos ja laajennus, jossa suurin osa alueesta on osoitettu luonnonsuojelualueeksi. Laukansaareen on osoitettu erityisaluetta metsäntutkimustoimintaa varten sekä muun muassa asuntoaluetta ja maa- ja metsätalousvaltaista aluetta. Haarikkoa ei ole yleiskaavoitettu, mutta Haarikon, Saunalammen, Kumpulammen ja Ahven-Valkian rannoille on osoitettu loma-asuntojen korttelialueita vuoden 2011 pienvesistöjen ranta-asemakaavassa. Muutoin ranta-asemakaavan alue on suurelta osin osoitettu maa- ja metsätalousalueeksi (M) sekä muutama pienialainen ranta- ja saarialue maa- ja metsätalousalueeksi, jolla on erityisiä ympäristöarvoja (MY-1).

## 8.8. Alueen arviointi

### 8.8.1. IUCN:n suojeluluokan ja luonnonsuojelulain edellytysten täyttyminen

#### **Arvio - - -**

Punkaharjun ja Haarikon luonnonsuojelualueiden sekä Haarikon valtion omistuksessa olevien maiden 820 hehtaarin yhdistetty pinta-ala ei nykyisellään täytä luonnonsuojelulain 11 §:n 1000 hehtaarin vähimmäisvaatimusta kansallispuiston pinta-alasta. Luonnonsuojeluliiton esityksessä pinta-ala ehdotetaan kasvatettavan erityisesti Haarikon alueella, mikä vaatisi laajoja maahankintoja UPM:ltä ja Tornatorilta. Lisäksi Punkaharjun koko alueen läpi kulkevan Harjutien sekä alueen hotellitoiminnan voi tulkita rikkovan IUCN:n kansallispuistomääritelmään sisällytettyä luonnontilaisuuden vaatimusta.

### 8.8.2. Kansallispuistoverkoston täydentäminen

#### **Arvio +**

Punkaharjun-Haarikon kansallispuisto täydentäisi Etelä-Savon kansallispuistoverkosta erityisesti vanhojen harjumetsien, komean harjun ja sieltä avautuvan kirkkaan kansallismaiseman sekä Haarikon vanhojen, erämaisten metsien osalta. Toisaalta Punkaharjun-Haarikon alueet muodostaisivat yhden kansallispuistoverkoston pienimmistä kohteista, joten alueen tuoma lisäarvo kansallispuistojen verkostoon jäisi kuitenkin vaatimattomaksi.



### 8.8.3. Kansallispuiston perustamisen suojelulisä

#### **Arvio +/-**

Kansallispuiston perustamisella Punkaharjun-Haarikon alueelle voisi olla luonnon monimuotoisuuden edistämiseksi kaksitahoinen vaikutus. Kansallispuisto Punkaharjun pienellä, maa-alaltaan suppealla luonnonsuojelualueella kasvattaisi jo valmiiksi alueelle kohdistuvaa hyvin korkeaa kävijäpainetta, eikä kansallispuiston perustaminen tarjoaisi alueelle merkittävää lisäsuojelua. Toisaalta maahankinnat Haarikon talousmetsäalueella luonnonsuojelun piiriin muodostaisivat Haarikossa luonnonsuojelukokonaisuuden, jossa nykyistä laajempi ja eheämpi vanhojen metsien erämainen alue suljettaisiin metsätalouden ja mahdollisten rantatonttien rakentamisen ulkopuolelle.

### 8.8.4. Alueen integriteetti

#### **Arvio - - -**

Ehdotetun Punkaharju-Haarikon kansallispuiston integriteetti on vähäinen. Lähtökohtaisesti jo alueiden sijainti noin 20 kilometrin päässä toisistaan rikkoo alueen yhtenäisyyttä. Punkaharjulla aluetta pirstovat erityisesti sen läpi kulkevat tiet, rautatie sekä hotellitoiminta. Haarikossa integriteettiä puolestaan heikentää metsätaloustyö sekä vähäinen valtion maanomistus.

### 8.8.5. Kestävän matkailun mahdollisuudet

#### **Arvio ++**

Punkaharjun integriteettiä rikkova rautatie tekee Punkaharjasta kuitenkin erittäin helposti saavutettavan julkisilla kulkuvälineillä. Juna pysähtyy useita kertoja päivässä Luston, Retretin sekä Punkaharjun kirkonkylän asemilla. Lisäksi alueelle pääsee linja-autoilla Imatran ja Savonlinnan suunnista. Toisaalta Punkaharjun ja Haarikon alueiden suppeus ja erillisuus ei riittävällä tavalla mahdollista suurten kävijämäärien kestävästä ohjauksesta alueella.

### 8.8.6. Vaikutukset aluetalouteen

#### **Arvio +**

Punkaharjun kansallismaisema on jo erittäin suosittu matkakohde. Punkaharjun kävijämäärä oli vuonna 2019 ilman kansallispuistoakin yli 150 000 kävijää, mikä lähenee Suomen suosituimpien kansallispuistojen kävijämääriä. Koska alue on Suomessa jo näin hyvin tunnettu, kansallispuiston brändi lisäisi alueen tunnettuutta todennäköisesti erityisesti ulkomailla. Punkaharjulla olisi mahdollisuus verkostoitua esimerkiksi Linnansaaren ja Koloveden kansallispuistojen kanssa ja markkinoida alueita yhdessä. Kansallispuiston perustamisen vaikutusten arvioidaan kuitenkin olevan maltilliset Savonlinnan jo suositussa matkailukokonaisuudessa. Lisäksi Punkaharjun pieni koko ei mahdollista kävijöille pitkää, aluetaloudellisia vaikutuksia kasvattavaa viipymää kansallispuiston alueella.



## 8.9. Toimenpide-ehdotus

Alueelle ei esitetä perustettavaksi kansallispuistoa. Selvitetään osana METSO-ohjelman toteuttamista mahdollisuudet suojella Haarikon arvokkaimpia metsiä nykyistä laajemmin ja eheämpänä kokonaisuutena joko perustamalla alueelle yksityisiä suojelualueita tai hankkimalla niitä valtiolle suojelutarkoituksiin.





## 9. Koostetaulukko alueiden arvioinneista

Sallatunturin ja Evon metsän alueet täyttävät arvioinnin mukaiset kriteerit parhaiten (Taulukko 2). Sallatunturi täyttää erityisen hyvin IUCN:n sekä luonnonsuojelulain edellytykset luontoarvojen, laajuutensa ja luonnontilaisuutensa puolesta. Lisäksi alue on eheä kokonaisuus, joka mahdollistaa hyvien liikenneyhteyksiensä myötä myös ekologisesti kestävä ja vähähiilisen matkailun. Evon alue täyttää myös luonnonsuojelulain edellytykset kansallispuiston perustamiseksi. Alueen erityiseksi arvoksi nousee kuitenkin kansallispuiston perustamisen tuoma lisäarvo alueen metsien suojelulle. Kansallispuiston perustaminen Evolle toisi suojelun piiriin noin 2500 hehtaaria nykyään talouskäytössä olevaa metsää. Evon kansallispuiston perustaminen olisi erityisen merkittävää Etelä-Suomen metsien suojelulle.

Taulukko 2 Sallan, Korouoman, Evon, Porkkalan ja Punkaharju-Haarikon eri kriteerien mukaiset arvioinnit.

Arviointikriteerit	IUCN & LSL	Suojelulisä	KP-verkosto	Integriteetti	Kestävä matkailu	Aluetalous
Sallatunturi	+++	+/-	+(+)	++(+)	+++	+(+)
Korouoma	+	-	+	-	+/-	+(+)
Evo	++	+++	++	++	+(+)	+(+)
Porkkala	++	+/-	++	--	--	+/-
Punkaharju-Haarikko	---	+/-	+	---	++	+



## 10. Muut alueet

Seuraavassa esitellään lyhyesti alueet, joista ympäristöministeriölle ei ole tehty aloitteita, mutta jotka ovat muuten tulleet julkisessa keskustelussa esiin. Koska Suomen kansallispuistoverkosto on jo varsin kattava, uusia kansallispuistoja perustetaan vain esitetyille alueille, joissa myös paikallispoliittiset edellytykset täyttyvät.

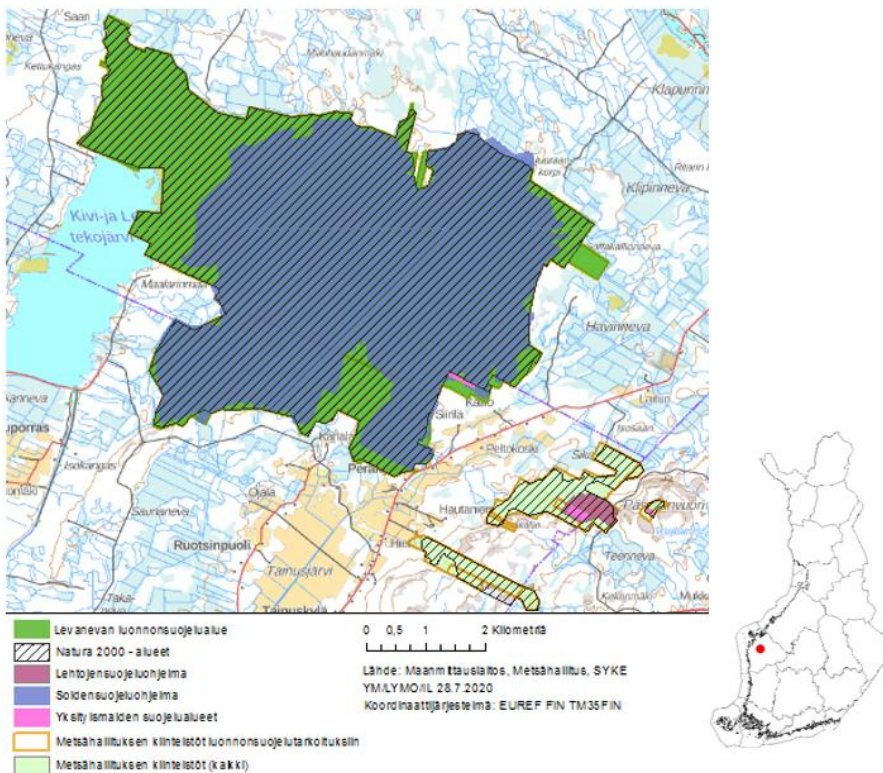
### 10.1. Levaneva

Kurikan kunta oli vuonna 2019 alustavasti ympäristöministeriöön yhteydessä kansallispuiston perustamisesta Levanevan luonnonsuojelualueelle. Hanketta ei kuitenkaan enää edistetä Kurikan tai Laihian kunnissa, eikä alueen perustamisesta lopulta tehty ympäristöministeriöön aloitetta.

#### 10.1.1. Alueen suojele- ja omistustilanne

Lailla (946/1993) perustettu Levanevan luonnonsuojelualue on laajuudeltaan 3402 hehtaaria (Kuva 10). Levanevan alue kuuluu myös Natura 2000 –verkostoon (FI0800032 SPA/SAC). Alueeseen sisältyvät Levaneva-Kuuttonevan suot kuuluvat valtioneuvoston 26.3.1981 vahvistamaan periaatepäätökseen valtakunnallisesta soidensuojelun perusohjelmasta. Levanevan alue kuuluu myös kosteikkoja suojelemaan Ramsar-verkostoon.

Levanevan luonnonsuojelualue on kokonaisuudessaan valtion omistuksessa sekä Metsähallituksen hallinnassa.



Kuva 10 Levanevan alueen suojele- ja omistustilanne.



### 10.1.2. Alueen luontoarvot

Levaneva on laaja, erämainen ja suurelta osin luonnontilainen suoalue Satakunnan ja Etelä-Pohjanmaan kermikeidasvyöhykkeellä. Suurimmaksi osaksi suot ovat keidassoita, paitsi Kuuttoneva on suuri ravinteikas aapasuo. Suot ovat hyvin erämaisista ja säilyneet pitkälti ojittamattomina, mutta alueen reunametsät ja metsäsaarekkeet ovat olleet talouskäytössä. Metsissä on kuitenkin myös vanhempaa ja luonnonmukaisempaa havu- ja lehtipuusekametsää. Alueella on suuri merkitys lintujen elinympäristönä ja muuton levähdyspaikkana, ja alueella on esiintynyt noin 40 lintudirektiivin liitteen I lajia. Alueen länsirajalla on Kivi- ja Levalammen tekoallas, ja suon reunoilla on hyvin vanhoja, pitkälti umpeen kasvaneita ojituksia.

### 10.1.3. Alueen nykyinen käyttö ja kaavoitus

Levaneva on kohtuullisessa retkeily- ja virkistyskäytössä. Alueella myös metsästetään hirveä. Metsätaloutta ei luonnonsuojelualueella harjoiteta.

Levanevan alueella ei ole yleiskaavaa. Natura 2000 –alue ja soidensuojeluohjelman alue on osoitettu Pohjanmaan maakuntakaavassa 2030. Lisäksi alue on merkitty kulttuuriympäristön tai maiseman vaalimisen kannalta maakunnallisesti tai seudullisesti arvokkaaksi alueeksi. Eteläisin osa Levanevan suojelualueesta sijaitsee Etelä-Pohjanmaan puolella, ja sen maakuntakaavassa (YM hyväksynyt 23.5.2005) alue on myös merkitty luonnonsuojelualueeksi ja soidensuojelun perusohjelmaan kuuluvaksi (SL-2).

### 10.1.4. Lyhyt arvio

Levanevan luonnonsuojelualue täyttäisi luonnonsuojelulain sekä IUCN:n kansallispuistomääritelmän edellytykset, vaikka luonnontilaisuus on erityisesti tekoaltaan rakentamisen vuoksi heikentynyt. Levaneva myös täydentäisi harvempaa Pohjanmaan kansallispuistoverkoston. Toisaalta kansallispuiston perustaminen Levanevan luonnonsuojelualueelle ei toisi merkittävää lisäsuojelua alueelle.

### 10.1.5. Toimenpide-ehdotus

Levanevan alueelle ei perusteta kansallispuistoa. Alue arvioidaan tarkemmin, jos alueesta tehdään ministeriölle virallinen aloite. Säilytetään alue luonnonsuojelulain mukaisena muuna luonnonsuojelualueena.

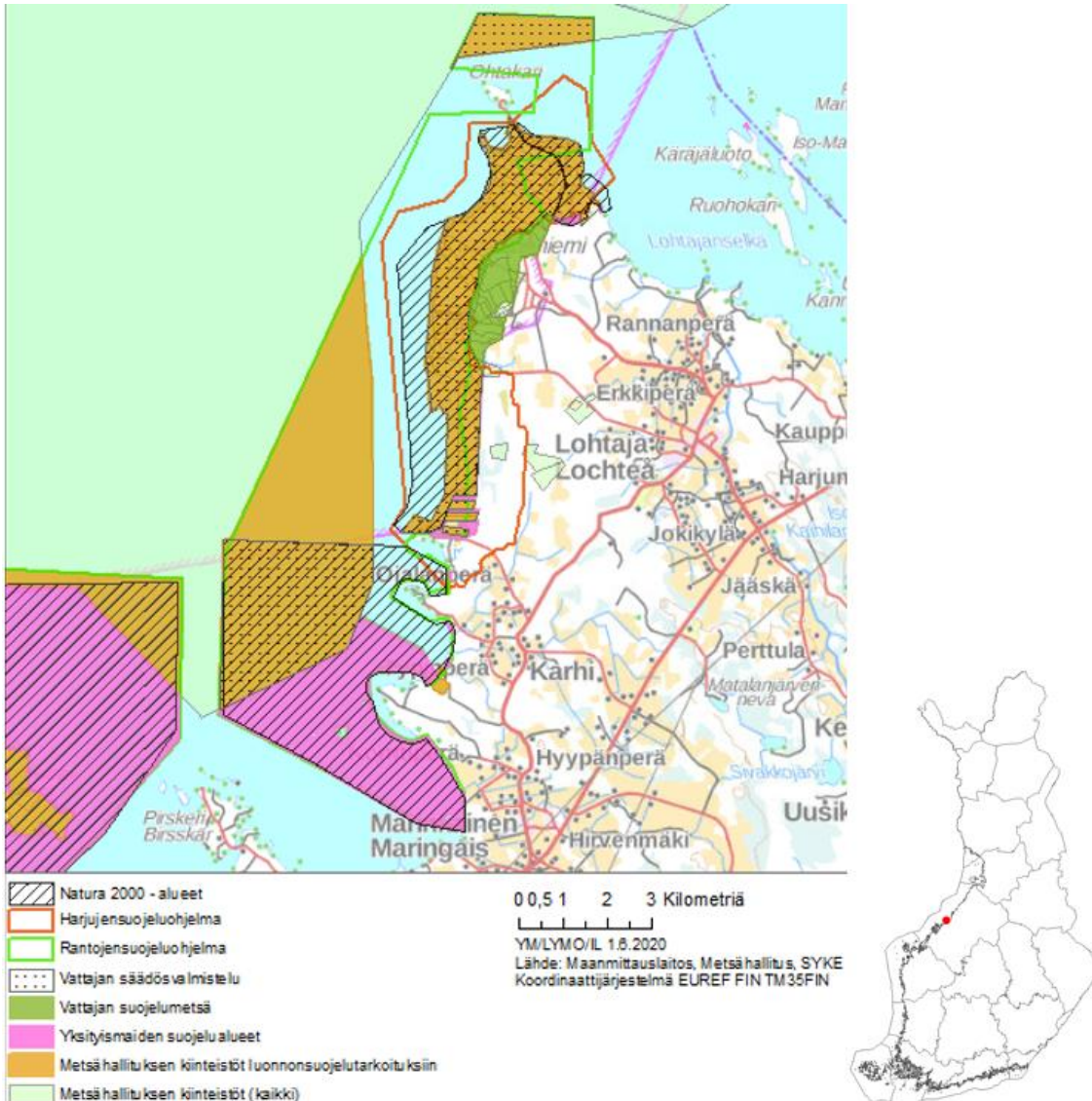


## 10.2. Vattajanniemi

### 10.2.1. Alueen suojele- ja omistustilanne

Vattajanniemi sijaitsee Kokkolassa Lohtajan kaupunginosassa aivan Kokkolan saariston pohjoispuolella. Vattajanniemen 3970 hehtaarin Natura 2000 –alueelle (F11000017 SAC) ei ole vielä perustettu luonnonsuojelualuetta, mutta säädösvalmistelu on käynnissä (Kuva 11). Natura-alueeseen sisältyy vanhan rantojensojeluohjelman sekä harjujensojeluohjelman alueita. Lisäksi Vattajanniemen Natura-alue rajautuu itäpuolella Vattajan 235 hehtaarin suojelumetsään. Alueella on myös useita yksityismaiden suojelualueita (YSA).

Reilut 2000 hehtaaria Natura-alueesta sekä Vattajan 235 hehtaarin suojelumetsä ovat valtion omistuksessa. Valtion omistama alue käsittää suuren osan Vattajanniemen maa-alueesta sekä yleistä merialuetta sen eteläpuolelta.



Kuva 11 Vattajanniemen alueen suojele- ja omistustilanne.



### 10.2.2. Alueen luontoarvot

Vattajanniemi on jääkauden, maankohoamisen ja aallokon muovaamaa dyynimaisemaa. Vattajanniemi on Euroopan laajin boreaalisen vyöhykkeen dyynien esiintymisalue ja kokonaisuutena erityisen edustava lentohiekka-alue. Rannasta sisämaahan päin on näkyvissä dyynien eri vaiheita ja korkeimmat dyynit ovat yli 15 metriä korkeita. Dyynien taakse on ajan myötä umpeutunut lampia ja kosteikkoja, joista osa on muodostunut pienialaisiksi soiksi. Alueella on myös ennallistettu kluuvijärvi Vatinginjärvi. Rantavyöhykkeen merenrantaniityt ja järviruokoa kasvavat hiekkarannat vaihettuvat sisämaahan maankohoamisrannikon primäärisukessiovaiheiden lehti- ja havupuumetsiksi. Osissa Vattajanniemeä on myös laidunnuksen jälleinä pienialaisia perinnebiotooppeja.

### 10.2.3. Alueen nykyinen käyttö ja kaavoitus

Vattajanniemi on melko suosittu virkistys- ja matkailukohde. Vattajanniemen metsästysosoikeus on vuokrattu Kokkolan ja Vaasan seutujen sotilasmetsästäjille. Alueella metsästetään hirveä, pienriistaa, teeriä ja vesilintuja sekä kalastetaan etenkin siikaa ja muikkua. Vattajanniemellä sijaitsee myös puolustusvoimien Lohtajan harjoitus- ja ampuma-alue. Lisäksi Vattajanniemi on merkittävä tutkimuskohde. Alueen perinnebiotooppeja hoidetaan laiduntamalla.

Keski-Pohjanmaan maakuntakaavassa Vattajanniemeen on osoitettu muun muassa puolustusvoimien erityisalue (ER), Natura 2000 –verkoston aluetta ja rantojensuojeluohjelman sekä harjijensuojeluohjelman mukaan perustettua tai perustettavaksi tarkoitettua suojelualuetta. ER-alueelle on suunnittelumääräys, jonka mukaan aluetta kehitetään puolustusvoimien erityisalueena. Alueen käytössä ja jatkosuunnittelussa tulee huomioida alueen suojeluvaatimukset, erityiset luonto-, maisema- ja Natura-arvot, yleiset virkistystarpeet ja pohjaveden suojelun vaatimat toimenpiteet. Aluetta ei ole yleiskaavoitettu. Vattajanniemen pohjoiskärjessä on pienellä alueella voimassa Pitkähauhan ranta-asemakaava, jossa alueelle on osoitettu suojelualuetta, Natura-alueita sekä rajoitetun käytön loma-asuntojen korttelialueita.

### 10.2.4. Lyhyt arvio

Vattajanniemen valtion omistamat alueet täyttävät luonnonsuojelulain sekä IUCN:n edellytykset. Luontoarvojensa puolesta Vattajanniemen dyynit olisivat merkittävä lisä kansallispuistoverkoston. Alue on kuitenkin merkittävää puolustusvoimien harjoitusalueita. Lisäksi kansallispuiston suurten kävijämäärien kestävä ohjaaminen alueella voisi osoittautua haastavaksi ja kansallispuiston perustaminen mahdollisesti heikentäisi kulutukselle herkän dyyniluonnon suojelua.

### 10.2.5. Toimenpide-ehdotus

Vattajanniemeen ei perusteta kansallispuistoa. Säädosvalmistelussa olevalle alueelle perustetaan luonnonsuojelulain mukainen muu luonnonsuojelualue.

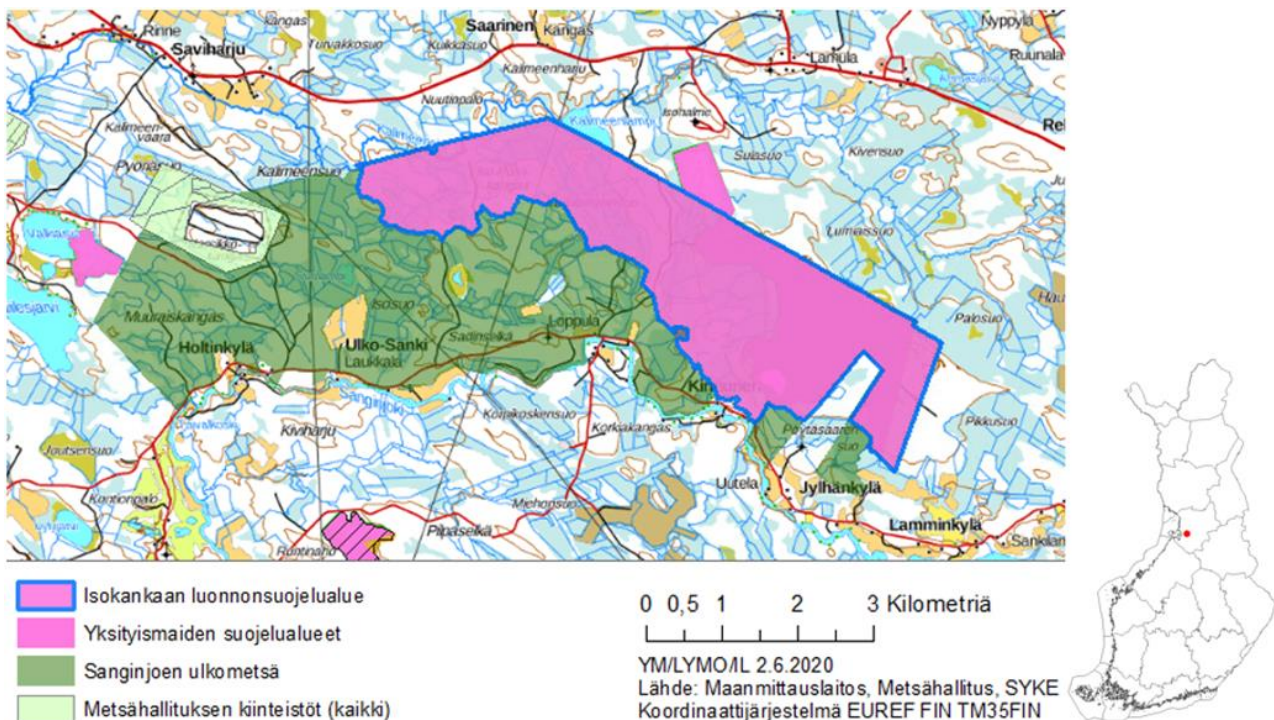
### 10.3. Sanginjoki

#### 10.3.1. Alueen suojele- ja omistustilanne.

Sanginjoen ulkometsä sijaitsee noin 15 km Oulun keskustasta itään. Sanginjoen alueella on hiljattain tehty merkittävä luonnonsuojelualan laajennus. Pohjois-Pohjanmaan elinkeino-, liikenne- ja ympäristökeskus päätti 14.5.2020 (dnro POPELY/628/2020) Oulun kaupungin hakemuksesta laajentaa Sanginjoen ulkometsän alueella sijaitsevaa Isokankaan luonnonsuojelualuetta (YSA) ja muuttaa sen rauhoitusmääräyksiä (Kuva 12). Alueen aikaisempi 331 hehtaarin raja nousi päätöksellä 1124 hehtaariin.

Isokankaaseen yhdistyvät lisäksi kaupungin omistama Asomonkorven suojelualue (3 ha) sekä Luonnonperintösäätiön omistama Kuovisuon suojelualue (44 ha) Isokankaan pohjoisrajalla. Isokankaan, Asomonkorven ja Kuovisuon alueet muodostavat yhteensä noin 1168 hehtaarin yksityisten suojelualueiden kokonaisuuden. Isokankaan ja Asomonkorven alueet ovat osa Oulun kaupungin Sanginjoen ulkometsän noin 2400 hehtaarin metsä- ja retkeilyaluetta. Sanginjoen ulkometsän alueet eivät kuulu Natura 2000 –verkostoon tai kansallisiin suojeluohjelmiin.

Isokankaan luonnonsuojelualue sekä Sanginjoen ulkometsä ovat Oulun kaupungin omistuksessa.



Kuva 12 Sanginjoen alueen suojele- ja omistustilanne.

#### 10.3.2. Alueen luontoarvot

Sanginjoen alue on kokonaisuutena kangasmetsien ja alavien puustoisten soiden maisemaa. Alueella on paikallisesti vanhojen metsien saarekkeita, jotka ovat myös monipuolisen lajiston keskittymiä. Näillä alueilla esiintyy runsaasti vanhojen metsien kääpä- ja jäkälälajeja. Luonnon monimuotoisuus on



alueella heikentynyt metsien talouskäytön ja lähes kaikkien alueen soiden ojitusten myötä. Alueen muutamien pienialaisten lampien rannoilla on myös näkyvissä soistumista ja umpeenkasvua ojituksen ja ravinnekuormituksen vuoksi.

### **10.3.3. Alueen nykyinen käyttö ja kaavoitus**

Sanginjoen ulkometsän kokonaisuus on ollut paikallisesti tärkeä virkistyskohde. Ulkometsän länsiosassa sekä luonnonsuojelualueen pohjoisrajalla on moottorikelkkailureittejä. Sanginjokeen istutetaan kirjolohta Lemmenpolun rantaosuudella, joka on paikallisesti tärkeä virkistyskalastuskohde. Ulkometsässä ja Isokankaan suojelualueella metsästetään hirviä ja pienpetoja maanomistajan eli Oulun kaupungin luvalla. Alueella on myös metsätalouden ja biologian opetusta sekä tutkimusta. Isokankaan suojelualueella uusien rauhoitusmääräysten myötä kaikki metsätalouskäyttö on jatkossa kielletty. Isokankaan ulkopuoliset Sanginjoen ulkometsän alueet ovat edelleen metsätalouskäytössä.

Pohjois-Pohjanmaan vaiheittain uudistettavassa maakuntakaavassa Sanginjoen ulkometsän alue on osoitettu virkistysalueeksi ja Isokankaan vanha 331 hehtaarin mukainen alue suojelualueeksi. Sanginjoen ulkometsän osayleiskaavassa (vahvistettu 23.3.2001) alue on osoitettu pääosin maa- ja metsätalousalueeksi, minkä lisäksi Isokankaan ja Asmonkorven alueet on osoitettu luonnonsuojelualueiksi. Myllykankaan 10 ha alue on myös varattu suojeluun. Myllykosken-Polvikankaan alue on osoitettu luonnontilaisena säilytettäväksi virkistysalueeksi.

### **10.3.4. Lyhyt arvio**

Isokankaan ja Asomonkorven yhdistetty 1127 hehtaarin suojelualue ei täytä luonnonsuojelulain 11 §:n vaatimusta valtion omistuksesta. Lisäksi Isokankaan merkitys luonnonsuojelullisesti ja virkistyskäytön kannalta on pitkälti paikallinen, eikä alueella ole luonnonsuojelulain 11 §:n tarkoittamaa merkitystä yleisenä luonnonnähtävyytenä tai muutoin luonnontuntemuksen lisäämisen tai yleisen luonnonharrastuksen kannalta. IUCN:n määritelmässä edellytetty luonnontilaisuus on myös alueella heikentynyt huomattavasti metsätalouden ja laajojen suo-ojitusten vuoksi. Vaikka Isokankaan luonnonsuojelualue sijaitsee verkostoltaan harvassa Oulun Pohjanmaan eliömaakunnassa, sen kansallispuistoksi hyvin pieni rajaus sekä heikentynyt luonnontilaisuus kuitenkin vähentävät alueen merkitystä verkoston kokonaisuuden kannalta.

### **10.3.5. Toimenpide-ehdotus**

Sanginjoen alueelle ei perusteta kansallispuistoa. Isokankaan luonnonsuojelualue säilytetään Oulun kaupungin omistuksessa yksityisenä luonnonsuojelualueena.



#### 10.4. Käsivarren suurtunturit

Käsivarren suurtunturien alue sisältyi ympäristöministeriön kansallispuistoseelvitykseen vuonna 2012, jolloin sen todettiin olevan ainut alue, joka eliömaantieteellisesti merkittäväällä tavalla täydentäisi Suomen kansallispuistoverkoston. Metsähallitus (2013) laati tuolloin ympäristöministeriön pyynnöstä tarkemman selvityksen Käsivarren kansallispuiston perustamisedellytyksistä.

##### 10.4.1. Alueen suojele- ja omistustilanne

Metsähallituksen selvitysalue sijaitsee Enontekiön kunnassa ja koostuu Käsivarren erämaa-alueesta sekä Mallan luonnonpuiston, Kilpisjärven kylän ja erämaa-alueen välisestä alueesta. Valtion maista koostuvan selvitysalueen laajuus on noin 230 000 hehtaaria. Alue sisältää Saanan luonnonsuojelualueen (150 ha), lehtojensuojelualueen Saanan lehdot (80 ha), rantojensuojeluohjelman kohteen Käsivarren tunturijärvet (noin 12 000 ha) sekä Ännjalonin luonnonsuojelualueen ja Valtiojen harjijensuojeluohjelmakohteen. Edellä mainitut kohteet sisältyvät kaikki Natura 2000 –verkostoon. Lisäksi alueen vesistöt kuuluvat Tornion-Muonionjoen Natura 2000 -alueeseen.

##### 10.4.2. Alueen luontoarvot

Käsivarren suurtunturit olisivat luontoarvoiltaan ainutlaatuinen lisä Suomen kansallispuistoverkostossa. Alue olisi ainut kokonaan havumetsävyöhykkeen pohjoispuolella sijaitseva kansallispuisto ja sisältäisi kaikki Suomen suurtunturit. Käsivarren tuntureilla on merkittäviä tunturiluontotyyppisiä sekä –lajistoa, joita ei esiinny muualla Suomessa. Lisäksi kalkkivaikutus erityisesti Saanan ympäristössä ja erämaa-alueen pohjoisosassa kasvattaa alueen lajiston monimuotoisuutta. Alueella esiintyy myös runsaasti valtakunnallisesti uhanalaista lajistoa useista eri eliöryhmistä.

##### 10.4.3. Metsähallituksen (2013) selvityksen rajausvaihtoehdot

Selvityksessä tarkasteltiin kansallispuistolle neljää eri suuntaa-antavaa rajausvaihtoehtoa (Kuva 13).

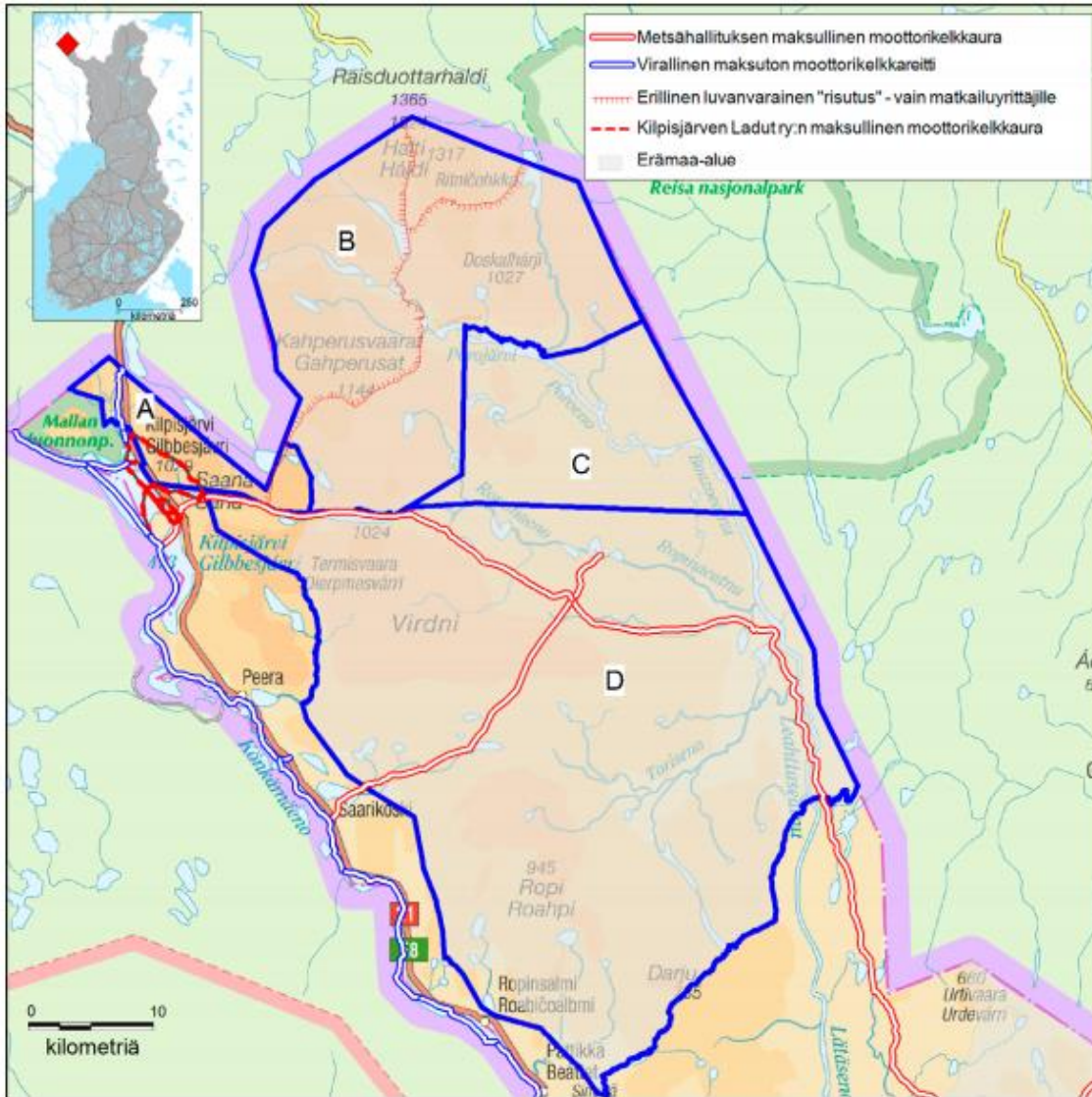
- |                  |   |
|------------------|---|
| 1. A             | 7500 ha, Saana-tunturin alue ympäristöineen         |
| 2. A + B         | 66 500 ha, lisäksi erämaa-alueen pohjoisosa         |
| 3. A + B + C     | 91 000 ha, erämaa-alueen rajaus laajempana          |
| 4. A + B + C + D | 230 000 ha, koko Käsivarren erämaa-alue sekä alue A |

Metsähallitus totesi selvityksessään vaihtoehdon A+B sisältävän luonto- ja maisema-arvoiltaan Käsivarren seudun arvokkaimmat kohteet. Rajauksen ulkopuolelle jäisi myös laaja alue muun muassa perinteistä erämaan käyttöä, lupametsästäystä ja moottorikelkkailua varten. Rajaus A+B aiheuttaisi kuitenkin suuria muutoksia alueen B nykyiseen käyttöön tai vaatisi vaihtoehtoisesti muista kansallispuistoista hyvin poikkeavaa puistolakia.

Metsähallitus piti mahdollisena myös rajausvaihtoehtoa A, joka sisältää osan luontoarvoiltaan merkittävimmistä alueista ja vaatisi vähemmän erilaisten käyttömuotojen yhteensovittamista. Kaksi



laajinta rajausvaihtoehtoa puolestaan vaatisivat eniten eri käyttömuotojen yhteensovittamista alueella ja olisivat paikallisesti hankalasti hyväksyttäviä.



Kuva 13 Metsähallituksen (2013) selvityksessä tarkastellut Käsivarren rajausvaihtoehdot. Kartta Metsähallituksen selvityksestä.

#### 10.4.4. Lyhyt arvio

Lainsäädännölliset sekä muut tässä selvityksessä tarkastellut edellytykset kansallispuiston perustamiseksi täyttyisivät Käsivarren alueella selvästi. Kansallispuiston perustaminen aiheutti vuonna 2013 kuitenkin vahvaa vastustusta erityisesti Enontekiön kunnassa, Kilpisjärven kyläyhdistyksessä sekä kalastus- ja metsästysjärjestöissä. Hanketta puolestaan kannattivat poromiehet, saamelaiset, retkeilijät ja tutkijat. Paikallisia edellytyksiä kansallispuiston perustamiselle ei tuolloin löytynyt.



Ympäristöministeriön tiedustelujen mukaan paikallinen vastustus hanketta kohtaan ei ole merkittävästi laantunut.

#### 10.4.5. Toimenpide-ehdotus

Käsivarren alueelle ei perusteta kansallispuistoa. Kansallispuiston perustamista arvioidaan uudelleen, jos paikalliset edellytykset kansallispuiston perustamiseksi merkittävästi paranevat.



## Lähteet

- Dudley, N. (Editor) (2008). *Guidelines for Applying Protected Area Management Categories*. Gland, Switzerland: IUCN. x + 86pp.
- Heinonen, M. & Juvonen, S-K. (2013). *IUCN:n suojelualueluokituksen soveltaminen Suomessa*. Diaarinumero YM6/5711/2013. <https://docplayer.fi/18926774-lucn-n-suojelualueluokituksen-soveltaminen-suomessa.html>
- Metsähallitus (2013). *Metsähallituksen selvitys Käsivarren kansallispuiston perustamisedellytyksistä*. Asianumero MH 1747/2013/06.02.03. Metsähallitus, Vantaa. <https://julkaisut.metsa.fi/assets/pdf/lp/Muut/kasivarsikpselvitys.pdf>
- Metsähallitus (2014). *Metsähallituksen selvitys Suomenlahden merikansallispuistojen täydentämistarpeista ja –mahdollisuuksista*. Asianumero MH 6611/2014/06.06.00. Metsähallitus, Vantaa. <https://julkaisut.metsa.fi/assets/pdf/lp/Muut/suomenlahtiselvitys.pdf> MH 2014
- Metsähallitus (2015). *Evon retkeilyalueen hoito- ja käyttösuunnitelma*. Metsähallituksen luonnonsuojelujulkaisuja. Sarja C 133. <https://julkaisut.metsa.fi/assets/pdf/lp/Csarja/c133.pdf>
- Metsähallitus (2020). *Kansallispuistojen, valtion retkeilyalueiden ja muiden virkistyskäytöllisesti merkittävimpien Metsähallituksen hallinnoimien suojelualueiden ja retkeilykohteiden käyntimäärät vuonna 2019*. ASTA-asiakastietojärjestelmä. [https://www.metsa.fi/wp-content/uploads/2020/06/kayntimaarat\\_2019.pdf](https://www.metsa.fi/wp-content/uploads/2020/06/kayntimaarat_2019.pdf)