

Slutrapport

Projekt: *Vintervass till nytta - case Kimitoön (VIVAN).*

Huvudman: Kimitoöns kommun

Rapporteringsperiod: 1.8.2024 – 30.4.2025

Finansiering:

Projektet delfinansieras (60%) av miljöministeriet via finansieringskanalen för utnyttjande av närings- och energipotential i avfall- och sidoströmmar från tätbebyggelse. Egenfinansieringsdelen (40%) kommer från Kimitoöns kommun.

Projektbeskrivning:

Vintervass till nytta - case Kimitoön (VIVAN). Inom projektet utvecklas och testas insamling av vintervass och skapas förutsättningar för en långsiktig slåtter av vintervass och återvinning av vassen. Området som berörs är Kimitoöns kommun, som är centralt belägen i Skärgårdshavet. Projektet innehåller en utredningsdel och en piloteringsdel där resultaten förväntas visa på både miljömässig och ekonomisk nytta med kontinuerlig insamling av vintervass.

Projektet har startat under hösten 2024, med intern planering av åtgärder. Från och med 1.11.2024 har projektet två projektanställda som ansvarar för projektets förverkligande av utrednings- och piloteringsdelarna. All konkret verksamhet sker under vinter-våren 2024-2025, och projektet slutrapporteras under 2025.

Projektet stöder genomförandet av Skärgårdshavsprogrammet, där Kimitoöns utgör ett av tre pilotområden för konkreta åtgärder.

Projektets åtgärder

Projektet inleddes med åtgärdsplanering. För projektets förverkligande bildades en arbetsgrupp, bestående av kommunens klimatkoordinator Catrin Ilmoni (50% projektanställning), planskötare Otta Poutanen (30% projektanställning) och projektkoordinator Sven Ivars. Arbetsgruppen har sammankommit med jämna mellanrum under rapporteringsperioden, och har samarbetat gällande både planering och utförande av projektets åtgärder.

De främsta konkreta åtgärderna i projektet har varit:

- Vasskartläggningen
- Fältbesöken
- Markägarkontakter för tillstånd att slå vass
- Slåttertillstånd (niittoilmoitus till ely-centralen)
- Slätterpiloterna
- Dokumentation
- Samarbete

På basen av projektplanen listades åtgärderna per arbetspaket, och arbetsgruppen har bedömt resultatet utgående från vinterns och vårens aktiviteter enligt följande:

ARBETSPAKET 1

Utredning

Åtgärd	Status	Kommentar
Områdeskartläggning		Utförd nov-dec 24
Maskinutredning		I samband med upphandlingen
Kartläggning av mellanlagring		Entreprenören ordnade mellanlagring
Plan för användning av vassen		I samarbete med entreprenörer
pop-up-kampanj		Plan för vinter 25-26
alternativ metod för slätter på is		Slåttern sköttes på landområden

ARBETSPAKET 2

Engagemang, delaktighet och kommunikation

Åtgärd	Status	Kommentar
Infotillfällen		Vasskvällen 15.4 + åtskilliga deltaganden
Mediasynlighet		ÅU, Abl, kommunens sociala media
Diskussioner med markägare		ca 30 kontakter, telefon och face-to-face
Diskussioner med byalag etc.		V:fjärd, Degerdal, Söglö
Myndighetssamarbete		ELY-centralen, kommunens miljösidea
Samarbete med andra projekt		Baltic Reed, Ruokomestarit, JNS, TuAMK etc.

ARBETSPAKET 3

Test

Åtgärd	Status	Kommentar
Vassklippning på 5 ställen		Lammala, Västanvik, Kalkholmen, Båthamnen, Galtarby
Koordinering av arbetet, lokal hjälp		Vfjärd + talkohjälp
Transport av material		Entreprenörens ansvar

ARBETSPAKET 4

Analys och utvärdering

Åtgärd	Status	Kommentar
Beräkning av resultat		ca 6 ha + 20 ha
Förankring och nya planer		3 nya planer, 2 finansieringsansökningar gjorda (ELY, CB)
Slutrapportering		Slutrapport gjord
Lönsamhet och miljöeffekter		på gång
Verksamhetsmodell		utvecklingen fortsätter i miljöinvesteringsprojekt

AP1

Kartlägningsarbetet av potentiella områden för slätter av vintervass på Kimitoön har resulterat i ett dokument med 15 potentiella platser. Målet var att kunna välja fem områden för konkret slätter under vinterhalvåret. Kartlägningsarbetet utfördes i huvudsak under november-december 2024. Arbetet bestod av granskning av kartor, platsbesök, markägarkontakter, myndighetskontakter och entreprenörskontakter. På basen av kartläggningen kunde sedan de konkreta tillfällena för slätter planeras vidare. Under januari-februari utfördes största delen av tillståndsarbetet, med insamling av tillståndsblanketter och myndighetskontakter. Under februari utfördes upphandlingen av slättertjänsterna för fyra platser, och i samband med det utreddes också vilken sorts utrustning som behövs för att kunna utföra slätter på ifrågavarande områden. Den ursprungliga tanken i projektplanen var att kunna testa på att slå vass på bärande is, men det var inte möjligt pga den

milda vintern. På samma gång planerades även mellanlagringsbehoven och användningen av vassmassorna. Resultatet blev att det företag som vann upphandlingen hade nödvändig utrustning, möjlighet att ordna med lagringsplats i Dalsbruk, och därmed även användning. Själva slättertesterna utfördes under mars månad. Inom arbetspaketet hade även planerats en pop-up-kampanj för uppsamling av mindre vassmängder som samlats ihop på olika ställen, men det förverkligades inte eftersom insamlingen på testplatserna kunde ske samtidigt som slätterna. En pop-up-kampanj för insamling av mindre vassmassor är dock under planering inför kommande säsonger.

Plats	x	y	areal ha	Miljösyn	land	hav	våg	övriga kommentarer
Sunnanåviken *			7,03	Ok	delvis	ja	ja N (ev S)	stugväg, granplantering
Söglöviken *			20,2	Naturaområde	stor andel	grunt 40cm	ja	
Rövik			7,22	Ok		nästan enbart	ja (båthamnen)	kräver is
Högholmen - Långön *			2,21	Ok	delvis			gäddfabrik
Galtarby *			41,84	Ok	en stor del	delvis	troligtvis	
Sibbviken *			16,31	Ok		stor del	ja	kräver is
Lammala *			4,64 + 3,77 + 6,20	Forngrav?, (Natura 2000)	ja	ja	ja	enhetligt omr med landvass + mosaik
Sundvik *			2,34	Ok		ja		kräver is
Illo			6,36	Naturaområde, kolla med ELY	liten andel	mestadels	ja	flada, kräver is
Branten			?	Ok		ja		kräver is, massor ägare
Bisarholmen *			?	Ok	bara lite	ja	ja?	stort och splittrat, finns plan
Helgeboda *			15,69	Ok	ja delvis	ja	ja	stort enhetligt omr
Pungböle			11,51	Ok	nej	ja		kräver is
Gammelby *			?	Ok (naturskyddsomr nära)	nej	ja	ja	kräver is
Söderlångvik			små mängder		inte just	mestadels		talko, kräver is



Kartläggning / Fältbesök i Nordanå 8.11.2024 / Poutanen, Ilmoni, Ivars (bild: Catrin Ilmoni)



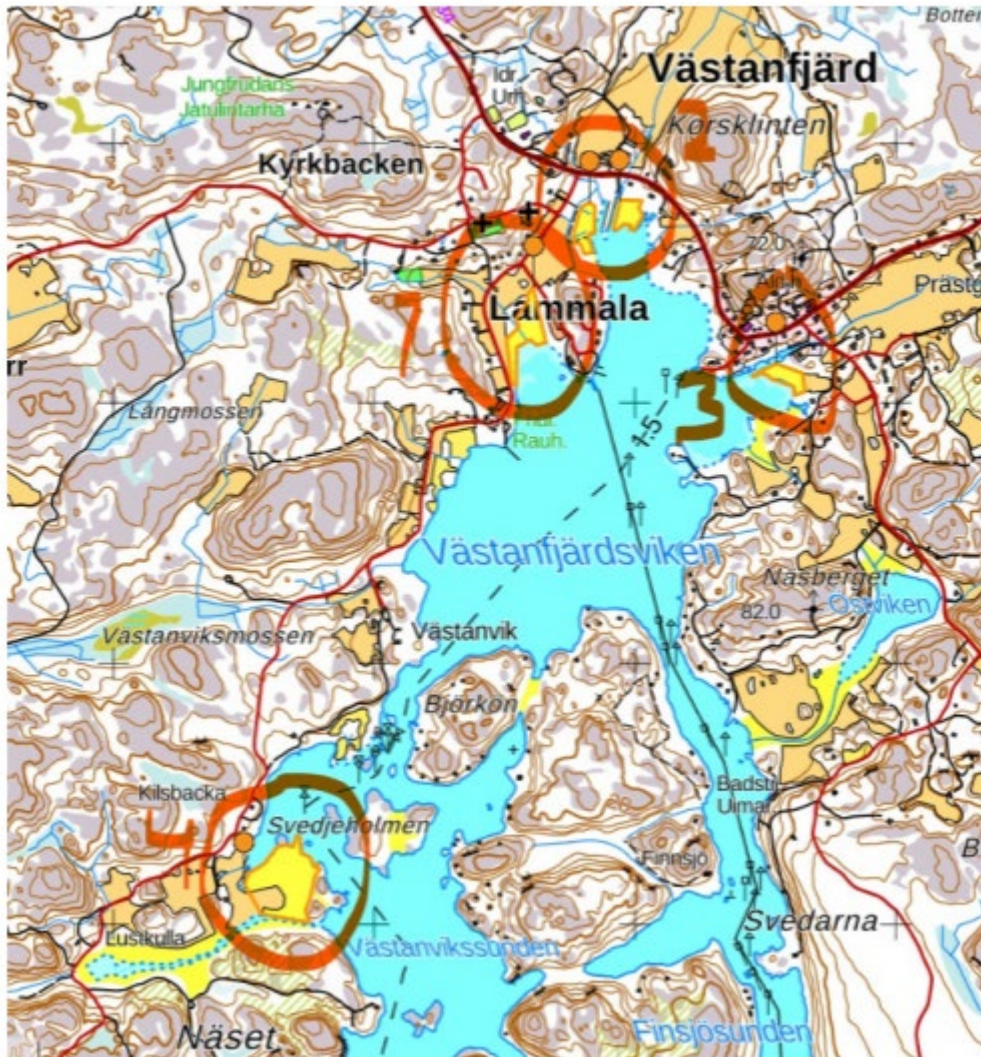
Kartläggning / Fältbesök i Helgeboda 12.11.2024 / Poutanen, Ilmoni, Ivars (bild: Catrin Ilmoni)



Kartläggning / Fältbesök i Galtarby med Ruokomestariit 5.12.2024 / Poutanen, Ilmoni, Ivars (bild: Catrin Ilmoni)

SLÅTTER OCH INSAMLING AV VINTERVASS, 4 OMRÅDEN, VÄSTANFJÄRD, MARS 2025

TOTALT CA 7 HA



Offertförfrågan, områden i Västanfjärd.

AP 2

I det andra arbetspaketet var fokus på kommunikation och samarbete. Projektets webbsida är: <https://www.kimitoon.fi/jobb-och-foretagande/projekt-2/>. Projektet har fått synlighet också i samband med kommunikationen om Skärgårdshavsprogrammets pilotområde. Den 20 mars deltog projektet i preststillfälle i Västanfjärd och berättade om projektet tillsammans med Ruokomestari. Den 15 april ordnades en vasskväll i Kimito, tillsammans med Skärgårdshavets biosfärområde och ELY-centralen. Utöver dessa tillfällen har vassprojektet presenterats i olika, speciellt i samband med arbetet kring Skärgårdshavsprogrammet. Projektet har uppmärksammats i lokal media, bl.a. Åbo Underrättelser och Annonssbladet.

Den mest tidskrävande arbetet har varit att förbereda och utföra kontakten till markägare och myndigheter. Arbetet har varit viktigt med tanke på fortsättningen. Kommunikationsåtgärderna i projektet har skötts som en del av projektpersonalens arbete. Till hjälp har man haft kommunens kommunikatör och projektkoordinator.



Otto Poutanen

Nyheter från Vintervass-projektet Uutisia Talviruoko-hankeesta



Kimitoön
Kemiönsaari

Kimitoön | Kemiönsaari

22 mars · 🌐

I förra veckan skördades den första vassen inom vintervass-projektet och först ut var ett område vid Lammalåbäcken. Pilotförsöket utfördes av Ruokomestarit. 🌱

Arbetet är en del av projektet Vintervass till nytta. Genom att ta tillvara vass under vintersäsongen kan man minska tillförseln av näringsämnen i vattendragen samtidigt som skördearbetet har minimal effekt på det lokala djurlivet. Dessutom har projektet lett till företagstabling i kommunen. 📍

🌱 Vass är en mångsidig råvara som kan användas i en rad olika produkter allt i från växtunderlag i stället för torv eller som råvara för biobränsle till textilier eller byggmaterial.

📄 Läs mer om projektet här: <https://www.kimitoon.fi/.../miljo.../miljo-och-klimatarbete/>



Viime viikolla niitettiin ensimmäiset järviruo'ot Talviruoko-hankkeen puitteissa, ja ensimmäisenä vuorossa oli Lammalåbäcken-puro. Pilotkokeilu toteutti Ruokomestarit. 🌱

Työ on osa Talviruoko hyötykäyttöön -hanketta. Talviaikainen järviruo'on niitto vähentää vesistöihin päätyviä ravinteita, ja samalla sen vaikutus paikalliseen eläimistöön on mahdollisimman pieni. Lisäksi hanke on edistänyt yritystoiminnan käynnistymistä kunnassa. 📍

🌱 Järviruoko on monipuolinen raaka-aine, jota voidaan hyödyntää monissa eri tuotteissa, kuten esimerkiksi kasvuvalustoina turpeen sijasta, biopolttoaineen raaka-aineena, tekstiilien raaka-aineena ja rakennusmateriaalina.

Kimitoöns klimatkoordinator **Catrin Ilmoni** understryker att kommunens strävan med projektet är att ha en koordinerande roll för att göra vasslätter smidig för entreprenörer, inte att vidareutveckla produkter.

Det är här Ruokomestarit kommer in i bilden. Företaget har ett helhetstänk och utför såväl slätter som transport av vassen och processering av vasspellets.



Sauli Tikka och Richard Jensen från Ruokomestarit med Kimitoöns klimatkoordinator Catrin Ilmoni.

Åbo Underrättelser 25.3.2025

AP 3

Arbetspaket tre omfattade de konkreta teståtgärderna. Totalt har projektet ansvarat för arrangemang av slätter på fem olika områden, för att kunna jämföra metoder och resultat. Som positivt resultat bör också nämnas att så gott som alla markägare som kontaktats i projektet har förhållit sig positiva till slätterverksamhet på sina områden. Det ger en bra grund för fortsättningen.



Testslåtter i Lammala 14.3.2025 (foto: Catrin Ilmoni)



Testslåtter i Lammala 14.3.2025 (foto: Catrin Ilmoni)



Testslåtter i Lammala 14.3.2025 (dronefoto: Otto Poutanen)



Testslåtter i Kalkholmen 20.3.2025 (foto: Catrin Ilmoni)



Testslåtter i Galtarby 26.3.2025 (dronefoto: Otto Poutanen)



Testslåtter i Galtarby 26.3.2025 (dronefoto: Otto Poutanen)

AP 4

Sammanfattningsvis kan konstateras att slåtter har utförts enligt projektplanen, på totalt drygt 6 ha och ytterligare ca 20 ha Galtarby. Vintervass-projektet har varit framgångsrikt och visat på stora möjligheter för branscutveckling på Kimitoön. Via projektet har nya samarbeten initierats på flera håll, mellan myndigheter, företag och markägare. Kimitoöns kommun ansöker om finansiering för branschens vidareutveckling genom allmännyttiga miljö- och klimatinvesteringar (NTM-centralen) och ett större samarbetsprojekt via Central Baltic med samarbetsparter i Helsingfors, Sverige och Lettland. Tack vare projektet har samarbetet med Ruokomestarit Oy lett till ny lokal företagsverksamhet, vilket gagnar det lokala näringslivet.



Kimitoön i centrum för vassrevolution – ÅU besökte anläggning i Dalsbruk



Emilia Örnmark

Publicerad: 30.10.2025, 5:00

Ekonomirapport

Projektet har långt slutförts i enlighet med budget. För projektets förverkligande har två personer varit anställda inom projektet. Lönekostnaderna uppfyllde det budgeterade. För köptjänster hade budgeterats 5000 euro för konkreta slätteråtgärder, och dessa uppfylldes i och med upphandlingen av pilotområden för slätter i Västanfjärd. Transportkostnaderna blev mindre än beräknat, till största del beroende på att slätterentreprenören hade möjlighet att lagra vassmassorna lokalt. Med hjälp av projektet kunde transporterna planeras, beredas och utföras på ett effektivt sätt. Maskinentreprenör Ben Lindström anlätades för projektets logistik tjänster. Åtgärdskoordineringen i samband med pilotslätter i Västanfjärd utfördes i samarbete med Västanfjärds byaråd och markägare Mats Nurmio, som ansvarade för talkoinsatser och insamling av vassmassor. Projektets kommunikationsåtgärder omfattade även dokumentation i form av flygbilder och videon, med hjälp av en drönare.

Slutrapporten sammanfattad av Sven Ivars, projektkoordinator