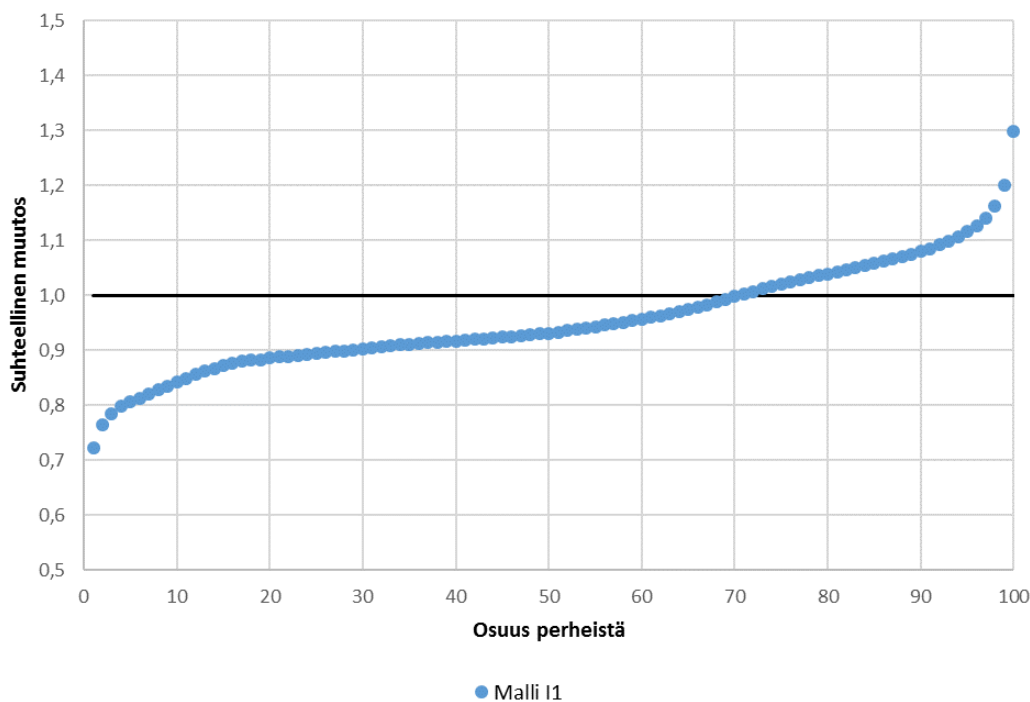


## Perhevapaamallin vaikutus perheiden saamiin perhe-etuuksiin

Tässä tarkastelussa on esitetty ehdotetun perhevapaamallin I1 vaikutuksia perheiden saamiin perhe-etuuksiin. Laskelmat perustuvat Kelan tilastorekistereistä koottuun aineistoon perheille maksetuista etuuksista. Mukana tarkastelussa ovat vanhempainpäivärahat, kotihoidontuen hoitoraha, hoitolisä ja sisaruskorotukset. Mahdollisia kotihoidontuen kuntalaisia ei ole huomioitu. Tarkastelussa ei ole huomioitu kotihoidontuen pientymisen vaikutuksia muihin sosiaalietuuksiin eikä perheen tekemien työtuntien muutosten vaikutusta käytettävissä oleviin tuloihin (isien pidempi päivärahakausi pienentää isien työpanosta ja kotihoidontuelta työllistyvien äitien työpanos kasvaa). Laskelmassa ei myöskään ole huomioitu uuteen perhevapaamalliin kaavailtua yksinhuoltajavanhempien oikeutta toisen vanhemman päivärahakiintiöön.

Ilman käyttäytymismuutoksia perhe-etuuksien määrä laskisi noin 2/3 osalla perheistä ja noin 1/3 perheistä etuuksien yhteismäärä kasvaisi. Alla olevassa kuvassa on esitetty perheelle maksettavien perhe-etuuksien yhteismäärän suhteelliset muutokset luokiteltuna pienimmästä suurimpaan. Jokainen pallukka vastaa yhtä prosenttia perheistä. Alle 1 tason olevat häviävät ja yli olevat voittavat. Perhe-etuuksien näkökulmasta yksi prosentti perheistä häviäisi vajaat 30 prosenttia ja toisaalta yksi prosentti voittaisi noin 30 prosenttia



## Esimerkkitapauksia

Oheisissa esimerkkilaskelmissa on mallinnettu karkealla tarkkuudella nykyisen ja I1-mallin mukaiset vanhempainpäivärahat ja kotihoidontuet kokonaismäärät eräissä esimerkkitapauksissa. Laskelmissa on oletettu, että äidin päivärahakausi alkaa 30 arkipäivää ennen lapsen syntymää. Mahdollisia kotihoidontuen kuntalaisia ei ole huomioitu. Mahdollisia vaikutuksia muihin etuuksiin (yleinen asumistuki, toimeentulotuki) ei ole huomioitu.

### Esimerkki 1

#### Oletukset

Perheen ensimmäinen lapsi

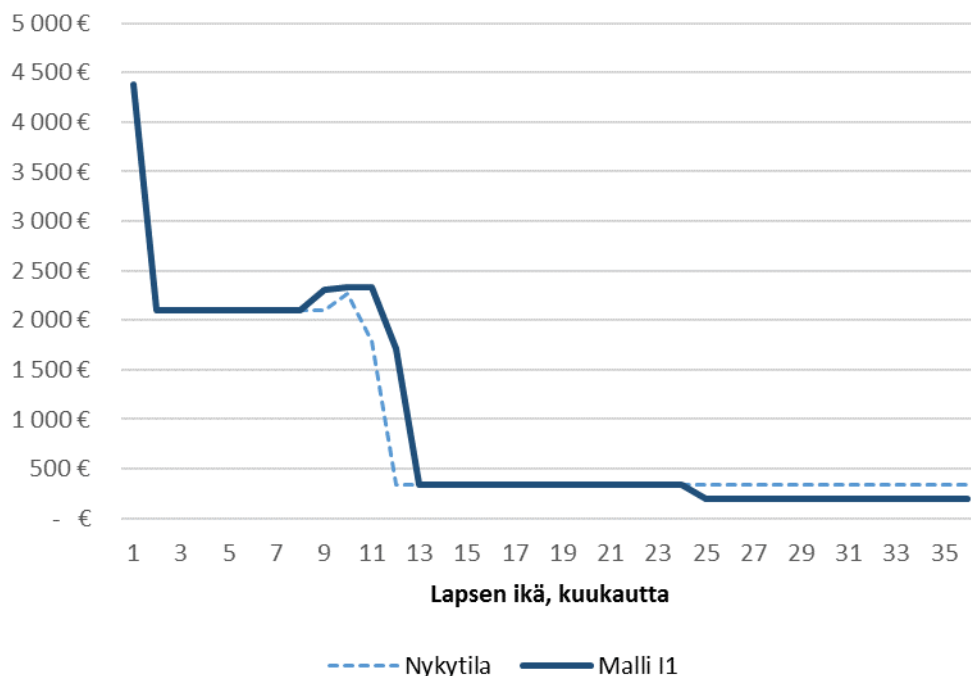
Äidin päivärahan perusteena olevat tulot 3000 e/kk

Isän päivärahan perusteena olevat tulot 3500 e/kk

Äiti käyttää oman ja jaettavan vanhempainpäivärahakiintiön. Isä käyttää oman päivärahakiintiönsä kokonaisuudessaan, 18 päivää synnytyksen yhteydessä ja loput äidin vanhempainpäivärahan jälkeen.

#### Päätelmä

Perheen saamien etuuksien kokonaismäärä kasvaa riippumatta lapsen kotihoidontukiajasta.



## Esimerkki 2

### Oletukset

Perheen kolmas lapsi. Vanhemmat sisarukset kotihoidontuella ja nuorimman syntyessä 3 ja 1,5 vuoden ikäisiä.

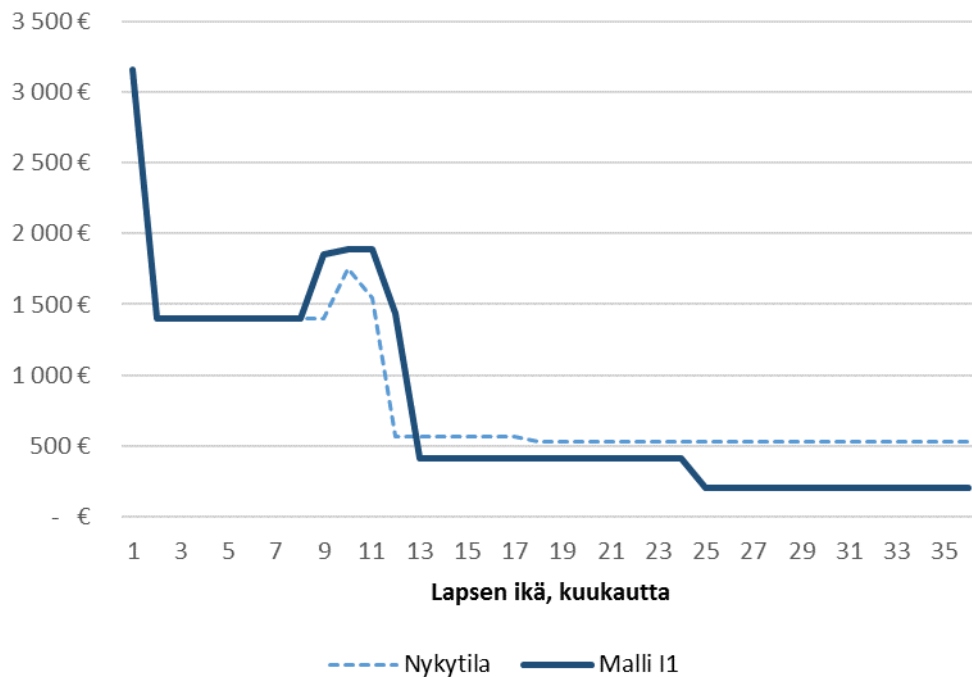
Äidin päivärahan perusteena olevat tulot 2000 e/kk

Isän päivärahan perusteena olevat tulot 2700 e/kk

Äiti käyttää oman ja jaettavan vanhempainpäivarahakiintiön. Isä käyttää oman päivarahakiintiönsä kokonaisuudessaan, 18 päivää synnytyksen yhteydessä ja loput äidin vanhempainpäivärahan jälkeen.

### Päätelmä

Perheen nuorimman lapsen 2v ikään mennessä saamien etuuksien kokonaismäärä pysyy samalla tasolla kuin nykymallissa. Tämän jälkeen laskee.



### Esimerkki 3

#### Oletukset

Perheen toinen lapsi. Vanhempi sisarus kotihoidontuella ja nuorimman syntyessä 2,5 vuoden ikäinen.

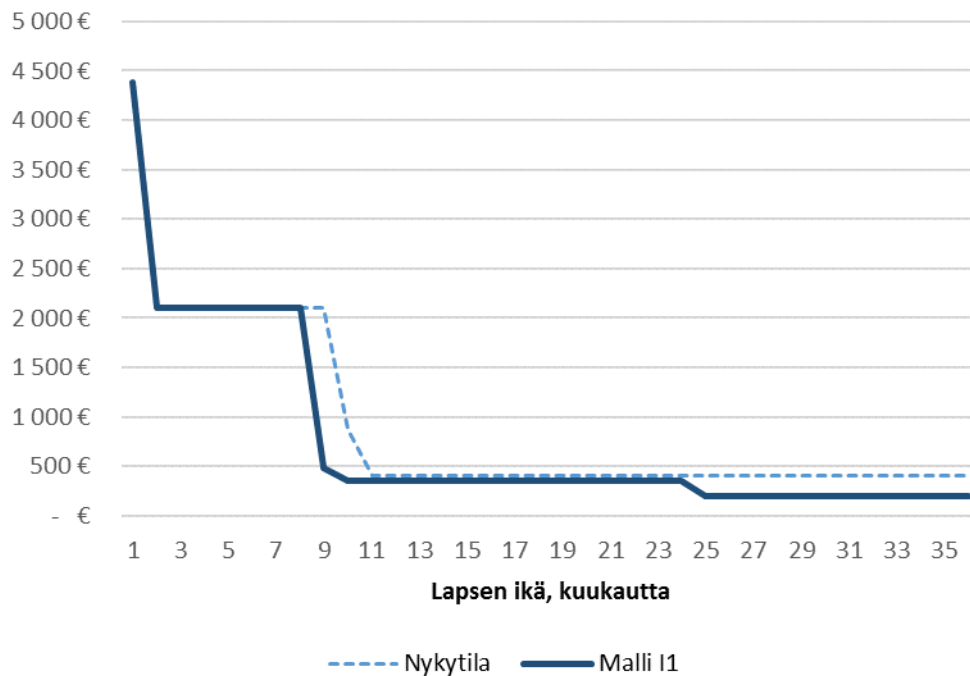
Äidin päivärahahan perusteena olevat tulot 3000 e/kk

Isän päivärahahan perusteena olevat tulot 3500 e/kk

Äiti käyttää oman ja jaettavan vanhempainpäivärahakiintiön. Isä käyttää omasta päivärahakiintiöstään vain äidin kanssa yhtä aikaa pidettävät 18 päivää synnytyksen yhteydessä.

#### Päätelmä

Perheen saamien etuuksien kokonaismäärä pienenee verrattuna nykymalliin.



## Esimerkki 4

### Oletukset

Perheen ensimmäinen lapsi.

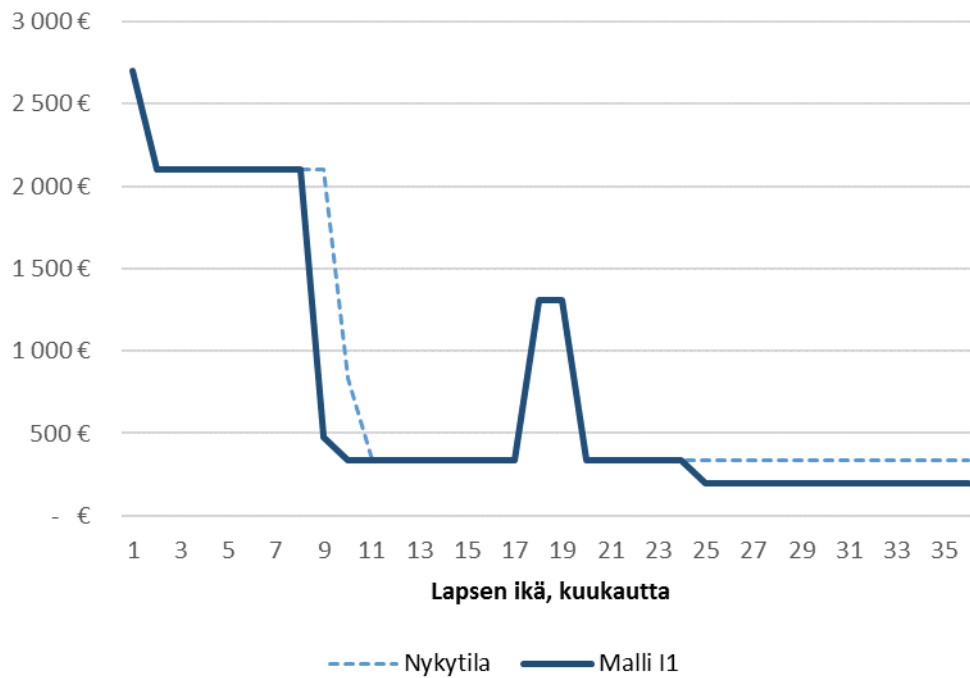
Äidin päivärahahan perusteena olevat tulot 3000 e/kk

Isän päivärahahan perusteena olevat tulot 3500 e/kk

Äiti käyttää oman ja jaettavan vanhempainpäivärahaikiintiön. Isä käyttää 24 päivää vapaita lapsen ollessa noin 1,5 ikäinen.

### Päätelmä

Perheen saamien etuuksien kokonaismäärä pienenee verrattuna nykymalliin.



## Esimerkki 5

### Oletukset

Perheen toinen lapsi. Ensimmäinen kotihoidontuella ja nuorimman syntyessä 1,5 vuoden ikäinen.

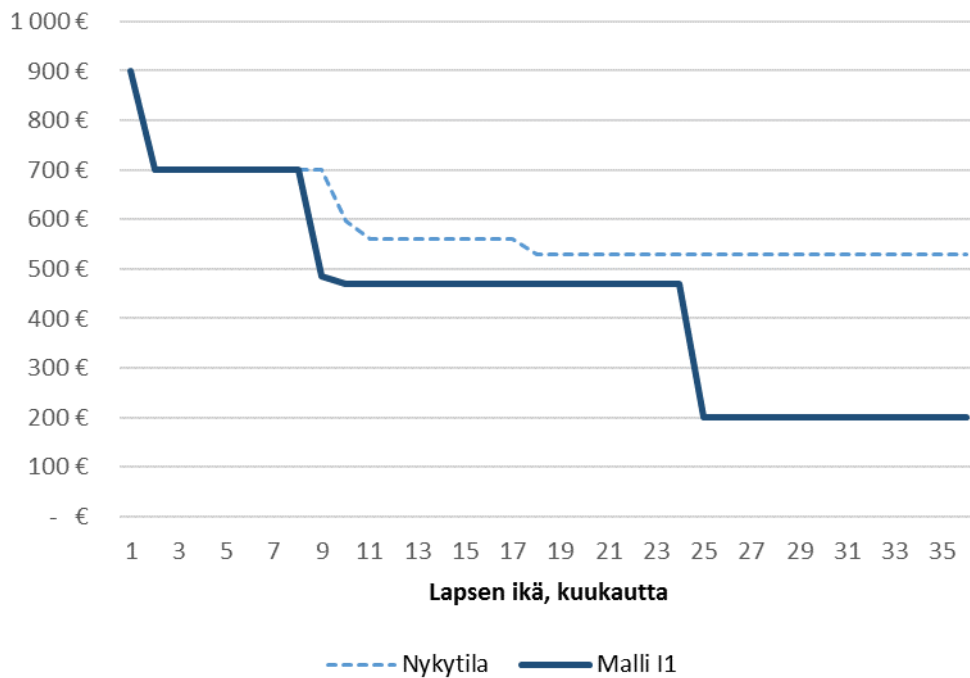
Äidin päivärahan perusteena olevat tulot 1000 e/kk

Isän palkka 2000 e/kk

Äiti käyttää oman ja jaettavan vanhempainpäivärahabiintion. Isä ei käytä vapaitaan.

### Päätelmä

Perheen saamien etuuksien kokonaismäärä pienenee verrattuna nykymalliin.



## Esimerkki 6

### Oletukset

Perheen ensimmäinen lapsi.

Äidin päivärahahan perusteena olevat tulot 3000 e/kk

Isän päivärahahan perusteena olevat tulot - e/kk

Äiti käyttää oman ja jaettavan vanhempainpäivärahaikiintö. Isyyttä ei ole vahvistettu, uudessa mallissa äidillä oikeus käyttää myös isyysrahaikiintö.

### Päätelmä

Perheen saamien etuuksien kokonaismäärä kasvaa verrattuna nykymalliin.

