

17.12.2017

## Alustavia kustannuslaskelmia perhevapaamalleista

Oheiset laskelmat ovat vielä alustavia ja tulokset saattavat muuttua merkittävästi mallien yksityiskohtien ja laskentaoletusten tarkentuessa.

Laskelmissa on esitelty liitteessä kuvatun mallin G (5+4+5), sekä siihen tehtyjen variaatioiden vaikutuksia vanhempainpäivärahoihin ja kotihoidontukeen. Laskelmien taustalla oleva aineisto ja tehdyt oletukset on kuvattu myöhemmin tulosten jälkeen.

### Kustannusvaikutukset

Taulukko 1 Maksetut perhe-etuudet nykytilassa (2016 tilastoista) sekä eri mallien vaikutukset kustannuksiin

	Äidin päiväraha	isän päiväraha	Päivärahat yhteensä	Äidin hoitoraha ja -lisä	Isän hoitoraha ja -lisä	Hoitoraha ja -lisä yhteensä	Etuudet yhteensä
<b>Nykytila, milj. euroa</b>	870	124	994	270	15	284	1 278
<b>Malli G</b>							
Muutos, %	-14 %	92 %	0 %	-14 %	-21 %	-14 %	-3 %
Muutos, milj. euroa	-117	114	-3	-37	-3	-40	-43
<b>Malli G1</b>							
Muutos, %	-14 %	92 %	0 %	-21 %	-27 %	-21 %	-5 %
Muutos, milj. euroa	-117	114	-3	-56	-4	-60	-63
<b>Malli G2</b>							
Muutos, %	-14 %	92 %	0 %	-26 %	-32 %	-26 %	-6 %
Muutos, milj. euroa	-117	114	-3	-69	-5	-74	-77
<b>Malli G3</b>							
Muutos, %	-14 %	92 %	0 %	-30 %	-36 %	-30 %	-7 %
Muutos, milj. euroa	-117	114	-3	-81	-5	-86	-89

Ilman oletuksia käyttäytymisen muutoksista äideille maksettavat korvaukset vähenisivät ja isille maksettavat lisääntyisivät. Kaikissa malleissa äitien päivärahaikauden lyhenisivät nykyisestä. Hoitorahakustannukset pienenevät korvaustason alentuessa. Yli 3 vuotiaista maksettavan sisaruskorotuksen poistuminen alentaa kustannuksia noin 18 milj. euroa. Yli 2 vuotiaista maksettavan hoitolisän poistuminen alentaa kustannuksia noin 11 milj. euroa.

Lisäksi, jos joustavan hoitorahan korkeampi taso olisi mallin G2 mukainen 220 €/kk laskisivat etuuskulut noin 0,6 milj. euroa. Vastaavasti mallin G3 mukainen taso 200 €/kk laskisi joustavan hoitorahan etuuskuluja noin 1 milj. euroa.

## Vapaiden jakautuminen

Tehtyjen oletusten perusteella laskien äidin oman tai jaettavan vanhempainpäivärahakiintiön pienentäminen lyhentää äitien käyttämää vanhempainpäiväraha-aikaa. Vastaavasti isille kiintiöidyn päivärahakauden pidentäminen kasvattaa isien käyttämän päivärahana määrää. Kasvu ei toteudu täysimääräisesti, koska vain reilulla 40 prosentilla lapsista isä käyttää vapaata eri aikaan äidin kanssa.

Malleissa raskausraha on lyhyempi kuin nykytilassa, äitiysraha painottuu enemmän synnytyksen jälkeiseen aikaan, mikä lyhentää etuuksien maksuaikaa.

Isien käyttöasteen kasvu lyhentäisi hieman hoitorahakausien pituutta kaikissa malleissa.

Taulukko 2 Keskimääräiset käytetyt perhevapaat kuukausina nykytilassa ja ennustetut käytettyjen vapaiden kestot mallissa G

	Äidin päiväraha	isän päiväraha	Äidin hoitoraha	Isän hoitoraha	Yhteensä
<b>Nykytila</b>	10,5	1,1	11,0	0,5	23,1
<b>Malli G</b>	9,0	2,1	11,2	0,5	22,8

Malleissa G1, G2 ja G3 jaksot ovat kuten mallissa G

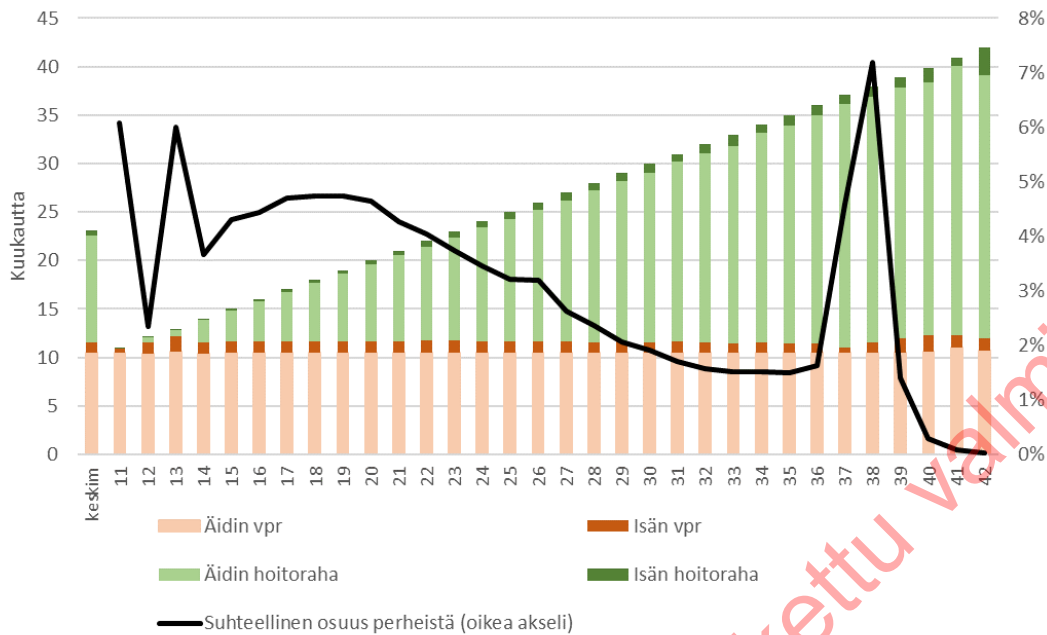
## Aineisto

Laskelmat on tehty tarkastelemalla lapsia, joiden perusteella on alkanut äitiysrahakausi vuonna 2013. Aineistossa on noin 57 000 lasta, mikä vastaa noin yhden vuoden syntyneitä. Aineistoon on koottu näiden lapsien perusteella maksetut äitiys-, isyys- ja vanhempainpäivärahat sekä kotihoidontuet vuosilta 2013–2017.

Keskimäärin aineiston lapsista on maksettu vanhempainpäivärahaa ja kotihoidontuen hoitorahaa n. 23 kuukautta. Maksetuista päivärahoista äidit käyttävät 90 prosenttia ja isät 10 prosenttia. Käytännössä äidit käyttävät oman päivärahakiintiönsä kokonaisuudessaan ja jaettavasta kiintiöstä keskimäärin 99 prosenttia. Aineiston lapsien isistä 75 prosenttia käytti vanhempainpäivärahaa. Keskimäärin lapsesta maksettiin isälle päivärahaa noin 28 päivää (n. 1,1 kuukautta).

Hoitorahasta äidit käyttävät 95 prosenttia ja isät 5 prosenttia.

Kuva 1 Maksetut vanhempainpäivärahat ja hoitorahat lapsesta maksettujen kuukausien lukumäärän mukaan luokiteltuna



## Oletukset

Kustannuslaskelmien kannalta keskeisiä oletuksia, joita laskelmassa on tehty ovat:

1. Perheen synnytyksen jälkeen käyttämien vapaiden kokonaiskesto ei muutu uudistuksessa
  - a. Jos perhe käyttänyt perhe-etuuksia x kuukautta → käyttää x kuukautta myös uudessa mallissa
  - b. Perhe käyttää hoitorahaa päivärahojen jälkeen niin kauan, että x täyttyy
2. Äiti ja isä käyttävät päivärahoja samassa suhteessa kiintiöstään, kuin nykymallissa
  - a. Isillä tarkastelu erikseen yhtä aikaa äidin kanssa pidettävää vapaata ja eri aikaan pidettävää vapaata
  - b. Jos isä käyttänyt x prosenttia vapaistaan → käyttää x prosenttia myös uudessa mallissa
3. Hoitorahojen käyttö jakaantuvat äidille ja isälle samassa suhteessa, kuin nykymallissa

Äitiysrahakauden on oletettu alkavan keskimäärin 21 arkipäivää ennen lapsen syntymää. Nykyinen aloitusaika 30 arkipäivää ennen laskettua aikaa myöhentyisi 24 arkipäivään ja työnantajan kanssa sopien voisi aloittaa 18 päivää ennen laskettua aikaa (laskelmassa oletettu, että puolet äideistä sopisivat myöhentämisestä).

Isistä reilu 40 prosenttia käyttää vapaata eri aikaan äidin kanssa. Isien päivärahakiintiön kasvattaminen kasvattaa tämän ryhmän isien päivärahojen käyttöä.

Yksinhuoltajien oikeutta pitää toisen vanhemman päivärahakiintiötä ei ole mallinnettu.

## Liite 1: Nykytilan ja ehdotettujen mallien kuvaus

	Nykytila	G-malli (5+4+5)
<b>Äitiysraha</b>	105 arkipäivää, 50-30 päivää ennen laskettua aikaa  56 ensimmäistä päivää 90% korotettuja	125 arkipäivää, 50-24(/18) päivää ennen laskettua aikaa  56 ensimmäistä päivää 90% korotettuja
<b>Jaettava vanhempain- päiväraha</b>	158 arkipäivää	100 arkipäivää
<b>Isyysraha</b>	54 arkipäivää, 18 päivää yhtä aikaa äidin kanssa	125 arkipäivää, 18 päivää yhtä aikaa äidin kanssa
<b>Kotihoidon- tuki</b>	<p><b>Hoitovapaa ja kotihoidon tuki, kunnes lapsi täyttää 3 vuotta.</b></p> <p><b>Hoitoraha:</b> -yhdestä alle 3-vuotiaasta 338,34 e/kk -muista perheen alle 3-vuotiaista lapsista 101,29 e/kk/lapsi -yli 3-vuotiaista, alle kouluikäisistä lapsista 65,09 e/kk/lapsi.</p> <p><b>Hoitolisä:</b> -tulosisonnainen, enintään 181,07 e/kk.</p> <p><b>Joustavan hoitorahan taso ja ehdot:</b> -maksetaan, kun perheessä alle 3v lapsi ja vanhempi osallistuu lapsen hoitoon -241,19 e/kk, kun työaika &lt;22,5 h/vko tai enintään 60 % normaalista kokopäivätyön työajasta -160,80 e/kk, kun työaika 22,5-30 h/vko tai 60-80 % normaalista kokopäivätyön työajasta</p>	<p><b>Lastenhoidontuki lapsen 2 ikävuoteen asti</b> -G: 338 e/kk -G1: 300 e/kk -G2: 280 e/kk -G3: 260 e/kk</p> <p>-Hoitolisä säilyy 2v saakka -Sisaruskorotus alle 3v lapsista säilyvät 2v saakka -Yli 3v maksettavat sisaruskorotukset poistuvat -Isä voisi halutessaan pitää vpr jaksonsa ennen lapsen 2v ikää</p> <p><b>Joustava hoitoraha 2-3 v. välillä (etuuden korkeampi taso)</b> -G: 240 e/kk -G1: 240 e/kk -G2: 220 e/kk -G3: 200 e/kk</p>

## Liite 2: Tilastoja perhevapaista vuodelta 2016

Seuraavissa taulukoissa on esitetty perhevapaetuuksien saaneiden lukumääriä ja maksettuja etuusmenoja vuodelta 2016. Taulukoissa saajat on esitetty tuhansina ja eurot miljoonina.

### Vanhempainpäivärahojen saajat ja maksetut päivärahat, saajat tuhansia ja eurot miljoonia

Etuuslaji	Yhteensä		Naiset		Miehet	
	Saajat	Eurot	Saajat	Eurot	Saajat	Eurot
Yhteensä	155	994	93	870	62	124
Äitiysraha	65	374	65	374		
Isyysraha, äitiys- ja vanhempainrahakaudella	41	48			41	48
Isyysraha, vanhempainrahakauden jälkeen	26	65			26	65
Vanhempainraha	80	507	77	495	3	11

### Kotihoidontuen saajat, lapset ja etuusmenot 2016, saajat tuhansia ja eurot miljoonia

Tuen osa	Yhteensä			Naiset			Miehet		
	Saajat	Lapset	Eurot	Saajat	Lapset	Eurot	Saajat	Lapset	Eurot
Yhteensä	106	154	321	99	148	304	8	10	17
Hoitoraha	106	154	243	98	147	230	8	10	13
Hoitolisä	48	51	41	45	49	40	3	3	2
Kuntalisä	35	36	36	32	35	34	3	3	2

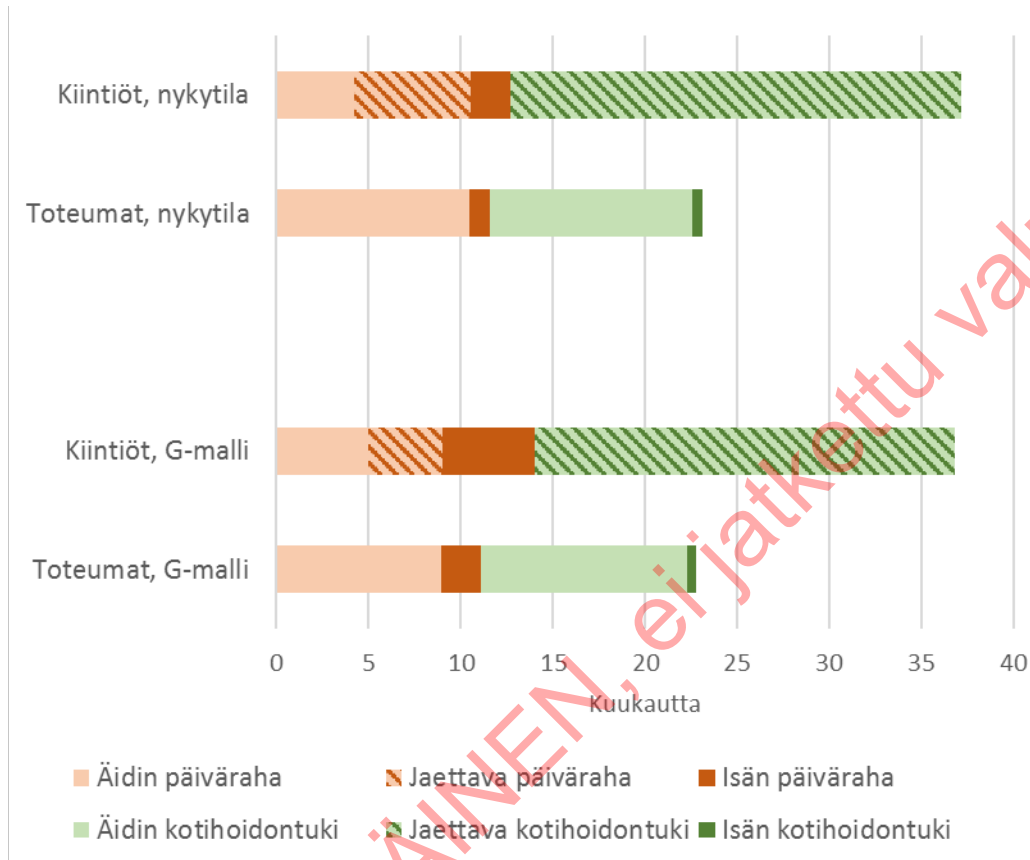
### Hoitoraha lapsen iän mukaan 2016, saajat tuhansia ja eurot miljoonia

Tuen osa	Yhteensä			Naiset			Miehet		
	Saajat	Lapset	Eurot	Saajat	Lapset	Eurot	Saajat	Lapset	Eurot
Yhteensä	106	154	243	98	147	230	8	10	13
ei tietoa	0	-	2	0	-	1	0	-	0
0 v	8	8	4	8	8	4	0	0	0
1 v	49	48	106	46	46	102	3	3	4
2 v	38	37	89	35	35	83	3	3	6
3 v	24	24	30	23	23	28	2	2	2
4 v	12	11	5	11	11	5	1	1	0
5 v	10	10	4	9	9	4	1	1	0
6 v	8	8	3	8	8	3	0	0	0
7 v tai yli	7	7	2	6	6	2	0	0	0

### Liite 3: Perhevapaiden kiintiöt ja käytön jakautuminen

Kuvassa on esitetty perhevapaiden käytön jakautuminen nykytilassa ja G-mallissa.

Kuva 1 Perhevapaiden kiintiöt äidille ja isälle sekä keskimääräisten käytettyjen vapaiden jakautuminen nykytilassa ja mallissa G



## Liite 4: Perhe-etuuksien rahoitus lyhyesti

Vanhempainpäivärahat rahoitetaan sairausvakuutuksen työtulovakuutuksesta. Työtulovakuutuksesta valtio rahoittaa

- vähimmäismääräiset päivärahat, n. 41 milj. euroa vuonna 2017 ja
- 3,4 prosenttia muista kuin vähimmäismääräisen suuruista päivärahoista, n. 31 milj. euroa vuonna 2017.

Loppuosan kuluista rahoittavat työnantajat ja palkansaajat sekä yrittäjät vakuutusmaksuillaan.

Vuonna 2017 vanhempainpäivärahojen rahoitusosuudet ovat karkeasti

- Valtio 7 %
- Työnantajat 40 %
- Vakuutetut 53 %

Lasten kotihoidontuen rahoittavat kunnat lukuun ottamatta ulkomaille maksettavia korvauksia. Näitä on n. 3 milj. euroa vuonna 2017.

KESKENERÄINEN, ei jatkettu valmistelua