



VALTIOVARAINMINISTERIÖ

Vuokratyön käytön laajuus valtionhallinnossa

Vuokratyön laajuutta selvittävän työryhmän
raportti 2012-2013



Valtiovarainministeriön henkilöstö- ja hallintopolitiikkaosastolle

Valtiovarainministeriön henkilöstö- ja hallintopolitiikkaosasto asetti 25.1.2012 työryhmän selvittämään vuokratyön käytön laajuutta valtionhallinnossa. Työryhmän toimikausi on 1.1.2012 – 30.9.2013.

Työryhmän kokoonpano: hallitusneuvos Kirsi Äijälä, puheenjohtaja, neuvotteleva virkamies Antero Laavakari, työmarkkina-analyytikko, nyttemmin neuvotteleva virkamies Mika Happonen ja työmarkkinalakimies Miia Kannisto, kaikki valtiovarainministeriöstä, neuvottelupäällikkö Kristian Karrasch ja sopimustoimitsija Timo Lehtinen 10.2.2013 asti ja 11.2.2013 lukien sopimustoimitsija Sami Matikainen ja sopimustoimitsija Ari-Matti Näätänen, kaikki Julkisten ja hyvinvointialojen liitto ry:stä, lakimies Tarja Niemelä 8.5.2012 asti ja 9.5.2012 lukien yhteiskuntapoliittinen asiamies Pirjo Lukkari ja asiamies Juha Särkkä JUKO ry:stä sekä neuvottelujohtaja Harri Sirén ja asiamies Timo Nousiainen Palkansaajajärjestö Pardia ry:stä.

Työryhmä teki vuokratyön laajuuden selvittämistä varten kyselyn valtion virastoille. Kyselyyn vastanneissa virastoissa vuokratyön osuus oman henkilöstön henkilötyövuosista oli 1,3 prosenttia vuonna 2011. Työryhmä on laatinut raporttinsa diaesityksen muotoon, josta vuokratyön laajuuteen liittyvät kyselyn tulokset ilmenevät havainnollisesti.

Saatuaan työnsä valmiiksi työryhmä luovuttaa raporttinsa valtiovarainministeriön henkilöstö- ja hallintopolitiikkaosastolle.

Helsingissä kesäkuun 18 päivänä 2013

Työryhmän puolesta:

Kirsi Äijälä	Mika Happonen
puheenjohtaja	jäsen ja sihteeri



Sisältö

1. Tausta
2. Kysely ja aineisto
3. Vuokratyöpalveluiden käyttö
4. Vuokratyöjaksojen pituus
5. Missä tehtävissä vuokratyötä?
6. Syyt vuokratyöpalveluiden käyttöön
7. Vuokratyöpalveluiden käytön kehitys



Tausta

- Vuokratyön käytöstä valtiolla ei ole tietoa.
 - Tilastokeskuksen työvoimatutkimuksen perusteella voidaan tehdä arvioita.
- VES/TES 2012-2014: Valtion työmarkkinalaitos ja pääsopijajärjestöt yhdessä selvittävät vuokratyön käytön laajuutta valtionhallinnossa.
- Valtion työmarkkinalaitos asetti työtä varten työryhmän toimikaudelle 1.1.2012 – 30.9.2013.



Kysely

- Syyskuussa 2012 tehtiin kysely henkilöstö- ja hallintoasioista vastaaville henkilöille 293 virastoon.
 - Tavoitteena oli kokonaistutkimus työnantajapäätöksiä itsenäisesti tekevistä valtion virastoista.



Aineisto

- Kyselyyn vastasi 187 virastoa, vastausprosentti oli 64.
- Vastanneissa virastoissa työskenteli 74 prosenttia (62 690 henkilöä) valtion henkilöstöstä joulukuussa 2011.
- Aineisto on edustava myös virastotyypeittäin tarkasteltuna.



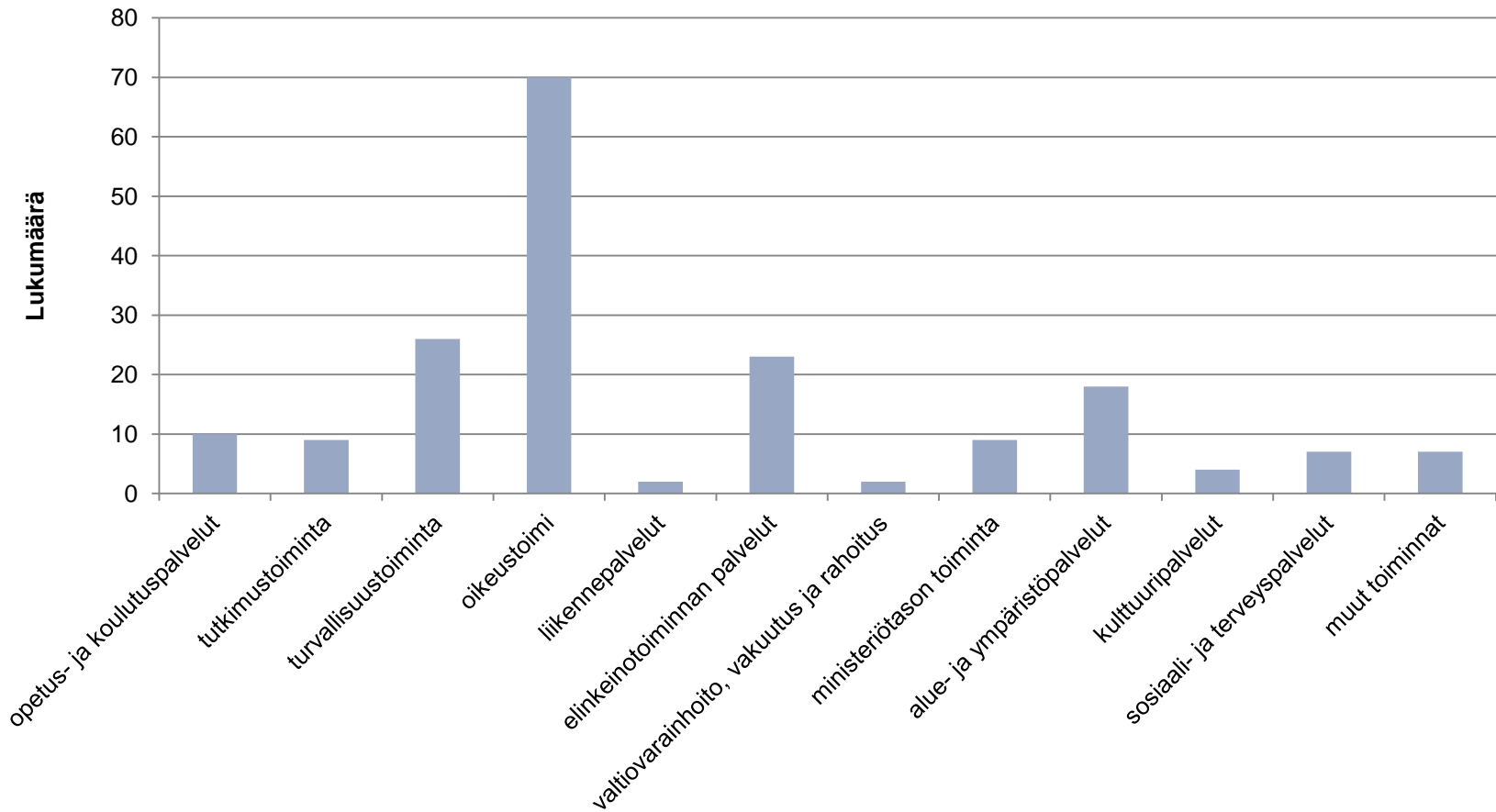
Aineisto

- Virastotyypeissä ”liikennepalvelut” ja ”valtiovarainhoito, vakuutus ja rahoituspalvelut” oli kummassakin vain kaksi vastaajaa.
- Vastaajan suojaamiseksi näiden kahden virastotyyppin tuloksia ei esitetä. Kuitenkin ne ovat mukana ”valtio yhteensä”-tuloksissa.



Aineisto

Vastanneiden virastojen lukumäärä virastotyypeittäin





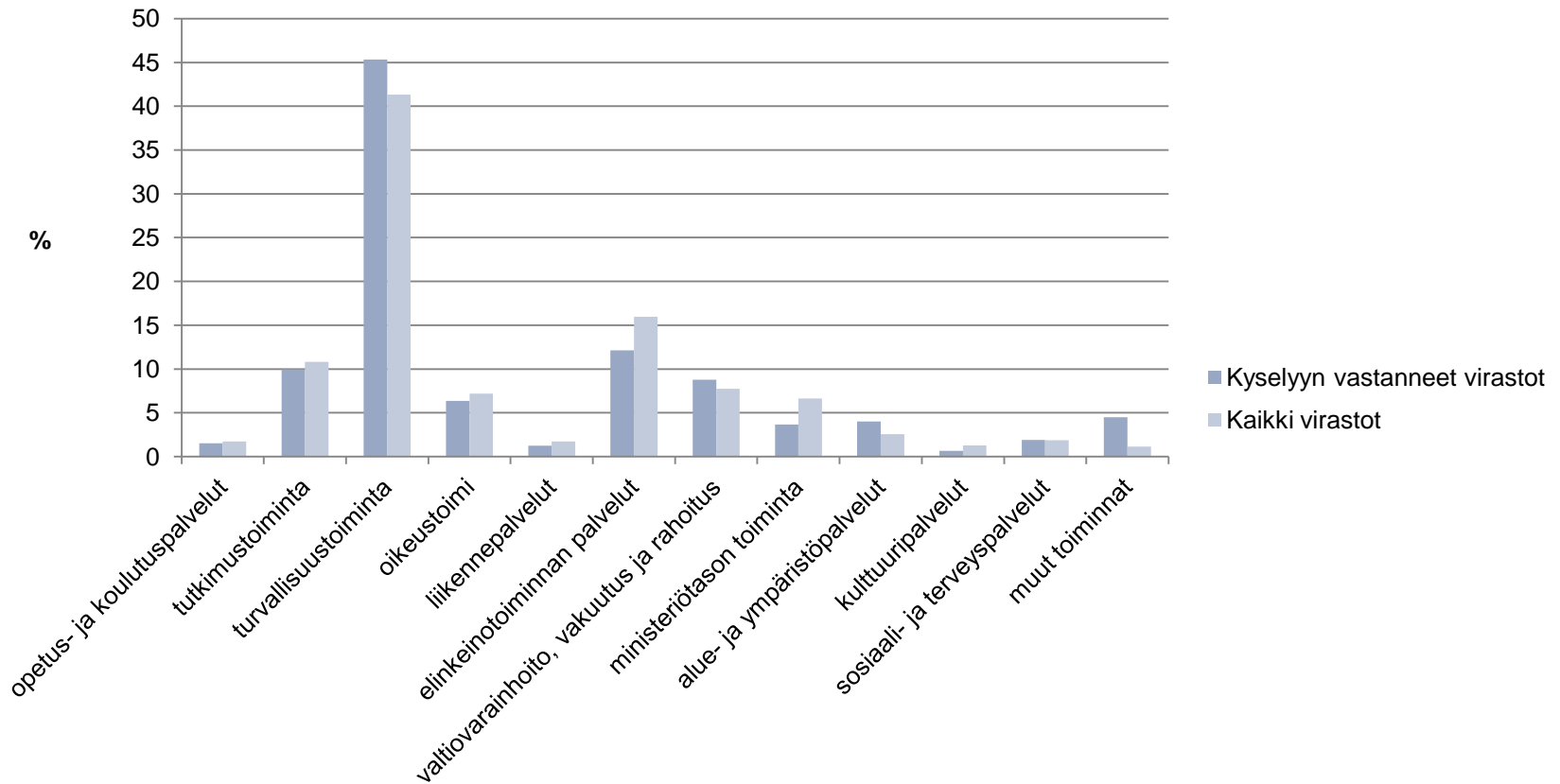
Aineisto

- Vastanneiden virastojen henkilöstön jakauma virastotyypeittäin vastaa pääosin valtion henkilöstön jakaumaa virastotyypeittäin.



Aineisto

Vastanneiden virastojen henkilöstö ja valtion henkilöstö virastotyypeittäin joulukuussa 2011, %





Vuokratyöpalveluiden käyttö

- Vuokratyöntekijä
 - työskentelee työvoimaa vuokraavassa virastossa.
 - tekee hänelle sovittuja työtehtäviä viraston ohjauksessa ja valvonnassa.
- Vuokratyövoimaa tarjoava yritys
 - maksaa vuokratyöntekijän palkan ja hoitaa muutkin työnantajan velvoitteet.
- Työvoimaa vuokraava virasto
 - ohjaa ja valvoo vuokratyöntekijää.
 - maksaa vuokratyöntekijän palveluista työvoimaa vuokraavalle yritykselle sopimukseen perustuvan maksun.



Vuokratyöpalveluiden käyttö

- Vastausten ja palautteen perusteella joissain virastoissa oli epäselvyyttä siitä, missä tapauksessa viraston tiloissa ulkopuolisen yrityksen palveluksessa työskentelevät henkilöt ovat
 - vuokratyöntekijöitä
 - ulkoistettuja palveluita virastolle tuottavien yritysten palveluksessa.



Vuokratyöpalveluiden käyttö

- 18% virastoista oli vuokrannut työvoimaa vähintään yhden kerran viimeksi kuluneen kahden vuoden aikana ja 82% ei ollut vuokrannut.



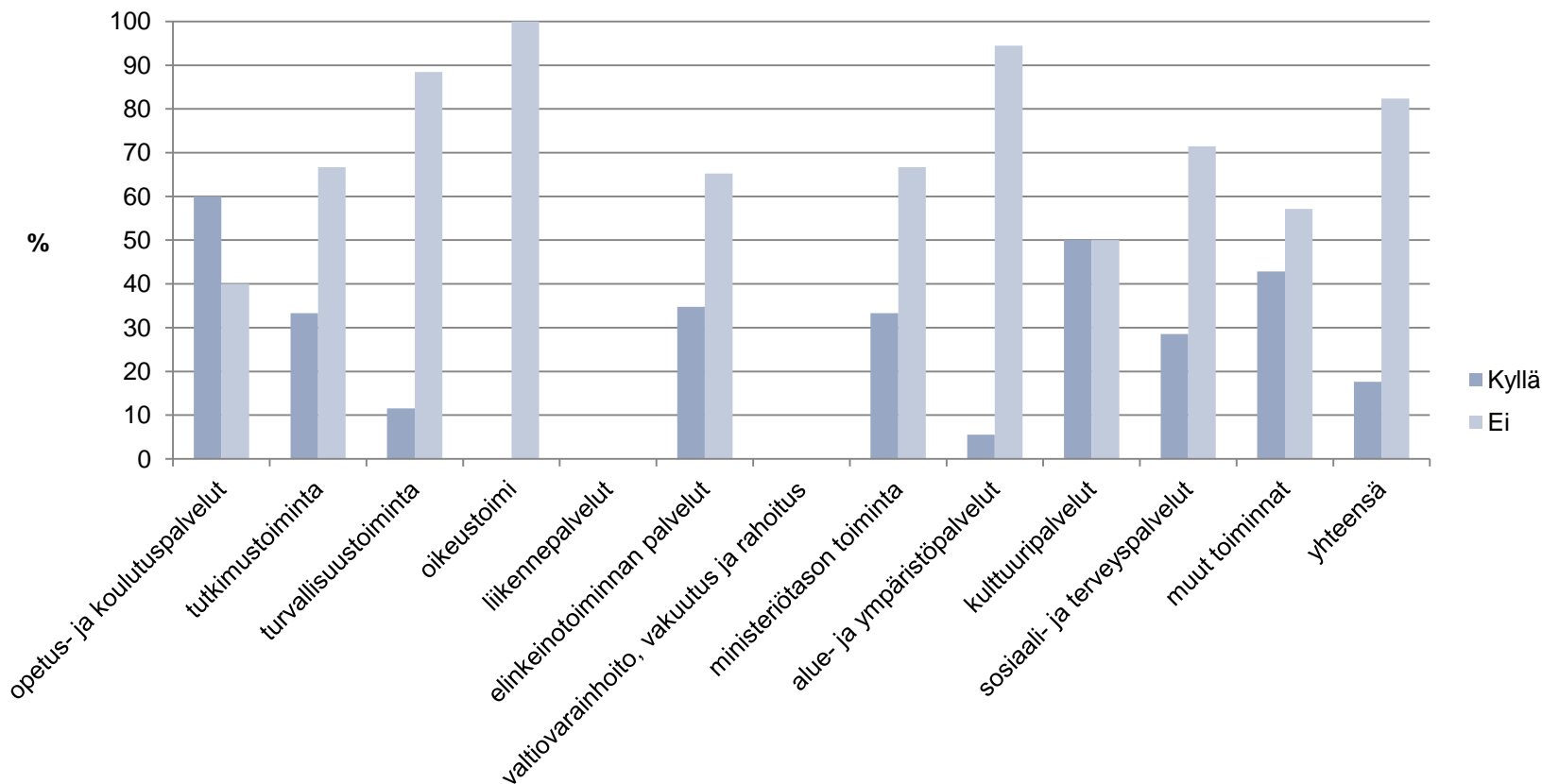
Vuokratyöpalveluiden käyttö

- Virastotyypeittäin työvoiman vuokraaminen oli yleisintä opetus- ja koulutuspalveluissa (60%) ja kulttuuripalveluissa (50%).
- Oikeustoimessa vuokratyövoimaa ei ollut käytetty lainkaan ja alue- ja ympäristöpalveluissa vain 6% virastoista oli vuokrannut työvoimaa vähintään kerran.



Vuokratyöpalveluiden käyttö

Vuokratyöpalveluiden käyttö kahden viime vuoden aikana virastotyypeittäin, %





Vuokratyöpalveluiden käyttö

- Kyselyyn vastanneissa virastoissa vuokratyön osuus oman henkilöstön tekemistä henkilötyövuosista oli 1,3% vuonna 2011.



Vuokratyöpalveluiden käyttö

Vuokratyöpalveluiden ostot, vuokratyöntekijöiden/-jaksojen lukumäärä ja vuokratyöntekijöiden tekemät henkilötyövuodet kyselyyn vastanneissa virastoissa vuosina 2010 ja 2011

	2010	2011	Muutos	Muutos, %
Vuokratyöpalveluiden ostot, euroa¹⁾	4 501 689	4 905 383	403 694	9,0
Vuokratyöjaksojen määrä vuoden aikana	336	335	-1	-0,3
Vuokratyöntekijöiden tekemät henkilötyövuodet				
-yhteensä	78,6	78,82	0,2	0,3
-jakso keskimäärin virastoissa	0,4	0,4	0,0	0,0
-osuus oman henkilöstön tekemistä henkilötyövuosista keskimäärin virastoissa, %	1,2	1,3	0,1	8,3
Oman henkilöstön tekemät henkilötyövuodet	58828,6	57934,5	-894,1	-1,5

1) Arvonlisäveroineen



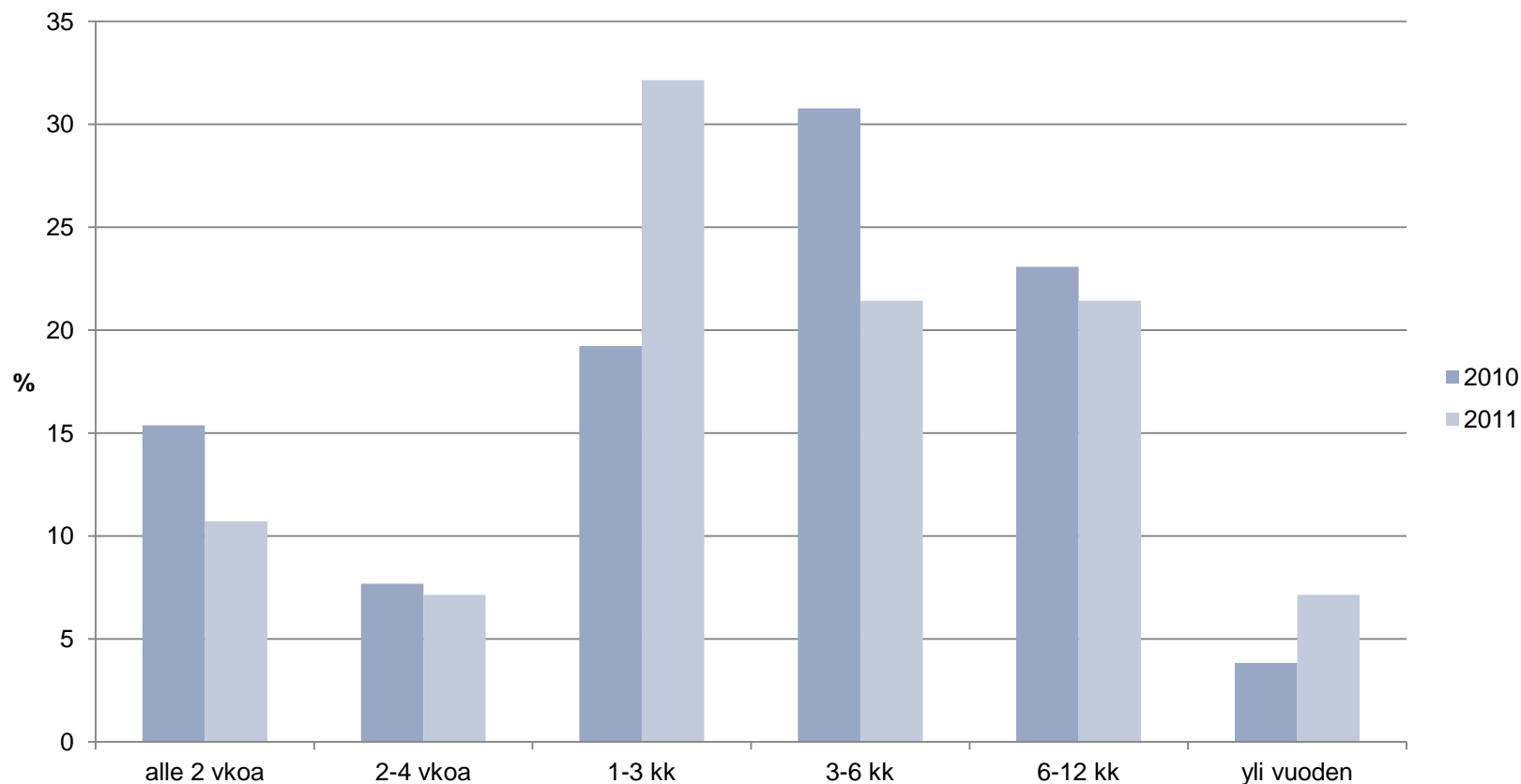
Vuokratyöjaksojen pituus

- Vuonna 2011 vuokratyöjakson yleisin pituus oli 1-3 kuukautta ja vuonna 2010 3-6 kuukautta.
 - Tyypillinen vuokratyöjakso näyttäisi lyhentyneen 2010-2011.



Vuokratyöjaksojen pituus

Vuokratyöjakson yleisin pituus virastossa vuosina 2010 ja 2011, %





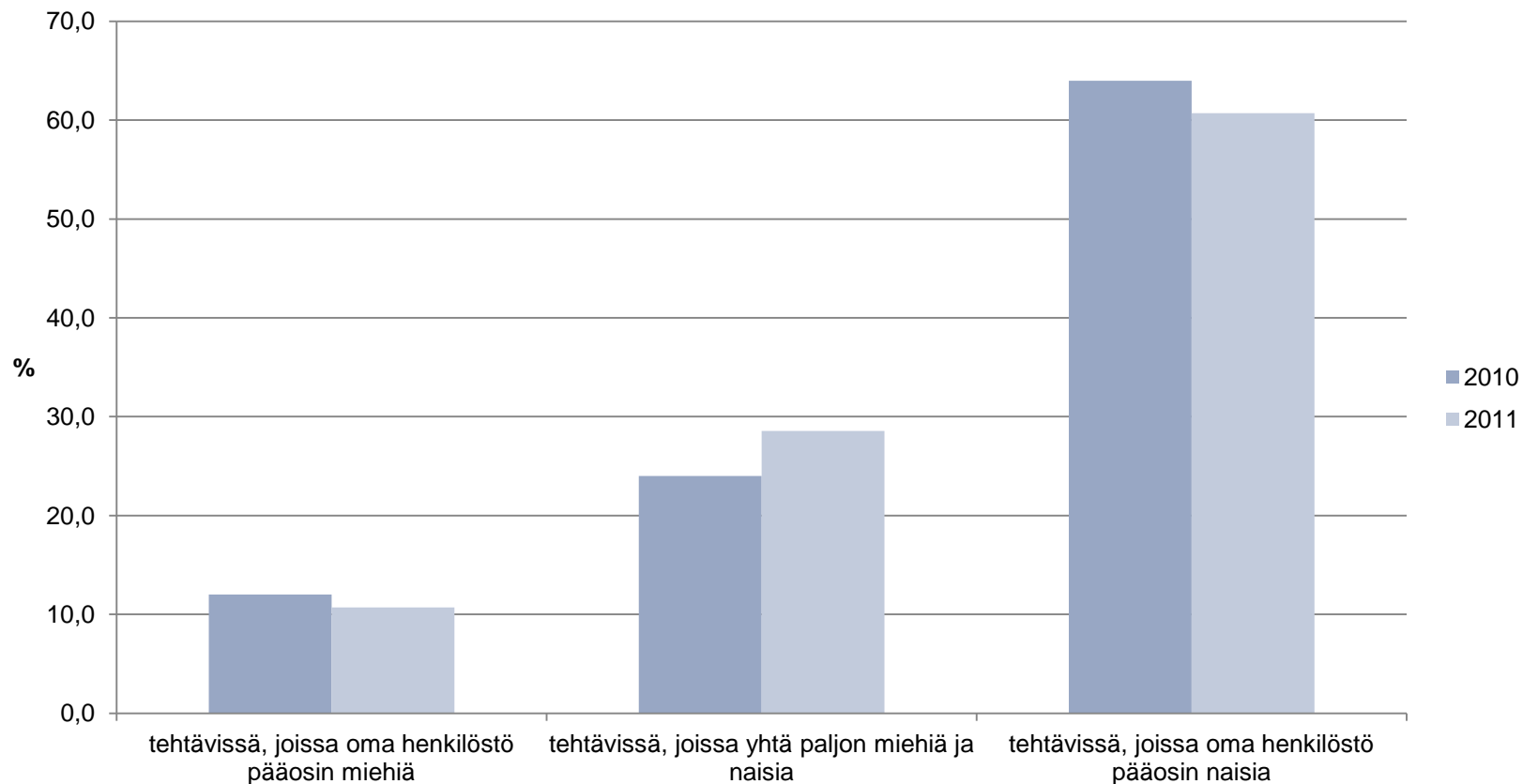
Missä tehtävissä vuokratyötä?

- Vuokratyöntekijät työskentelivät useimmin tehtävissä, joissa työskentelevä oma henkilöstö on pääosin naisia.



Missä tehtävissä vuokratyötä?

Missä tehtävissä vuokratyöntekijät työskentelivät vuosina 2010 ja 2011, %



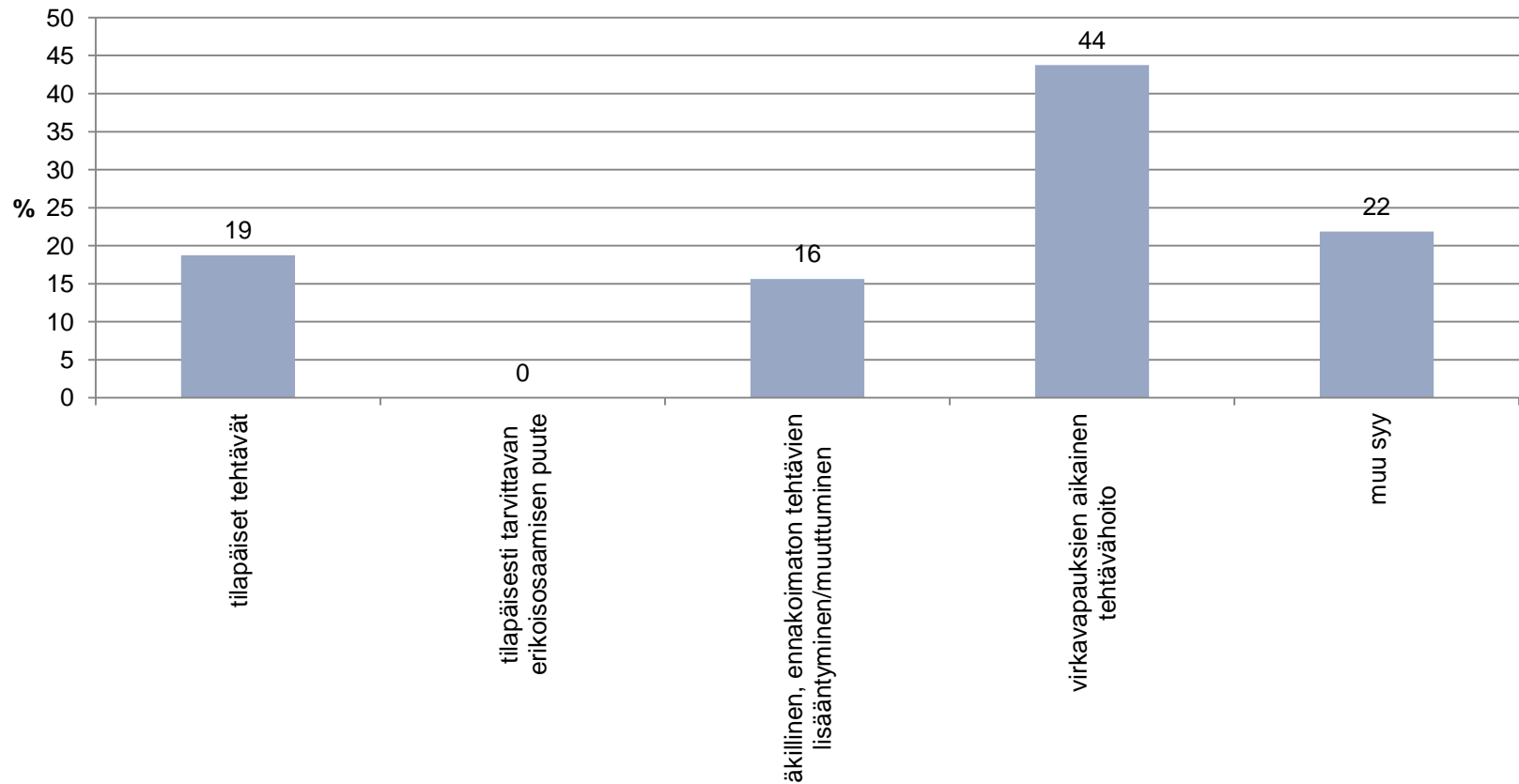


Syyt vuokratyöpalveluiden käyttöön

- Yleisimmät syyt vuokratyöpalveluiden käyttöön virastossa olivat
 - erilaisten virkavapauksien aikaisen tehtävähoidon järjestäminen
 - tilapäiset, esimerkiksi kausiluonteiset tehtävät.

Syyt vuokratyöpalveluiden käyttöön

Tavallisin syy vuokratyöpalveluiden käyttöön virastossa vuosina 2010 ja 2011, %





Syyt vuokratyöpalveluiden käyttöön

- **Lisäksi syiksi mainittiin:**
 - Palvelutuotannon uudelleenjärjestelyt ja ylimenokausi. Vakinaista henkilöstöä ei saanut palkata.
 - Alueellistamisen aiheuttamat järjestelyt.
 - Avustavan henkilöstön vuosilomien sijaistaminen pienessä hajasijoitetussa yksikössä.
 - Kesälomasijaisuus.



Syyt vuokratyöpalveluiden käyttöön

- Omien resurssien vähäisyys tehtäviin nähden.
- Tilapäiseksi arvioitu lisätyövoiman tarve, esimerkiksi kausiluonteiset tehtävät.
- Aiemmin oman henkilöstön voimin hoidettujen tehtävien (aula-, vahtimestari-, turva- ja eräät kirjaamopalvelut) ulkoistaminen.
 - Huom! Ulkoistetuissa palveluissa työskentelevät henkilöt eivät ole vuokratyöntekijöitä.



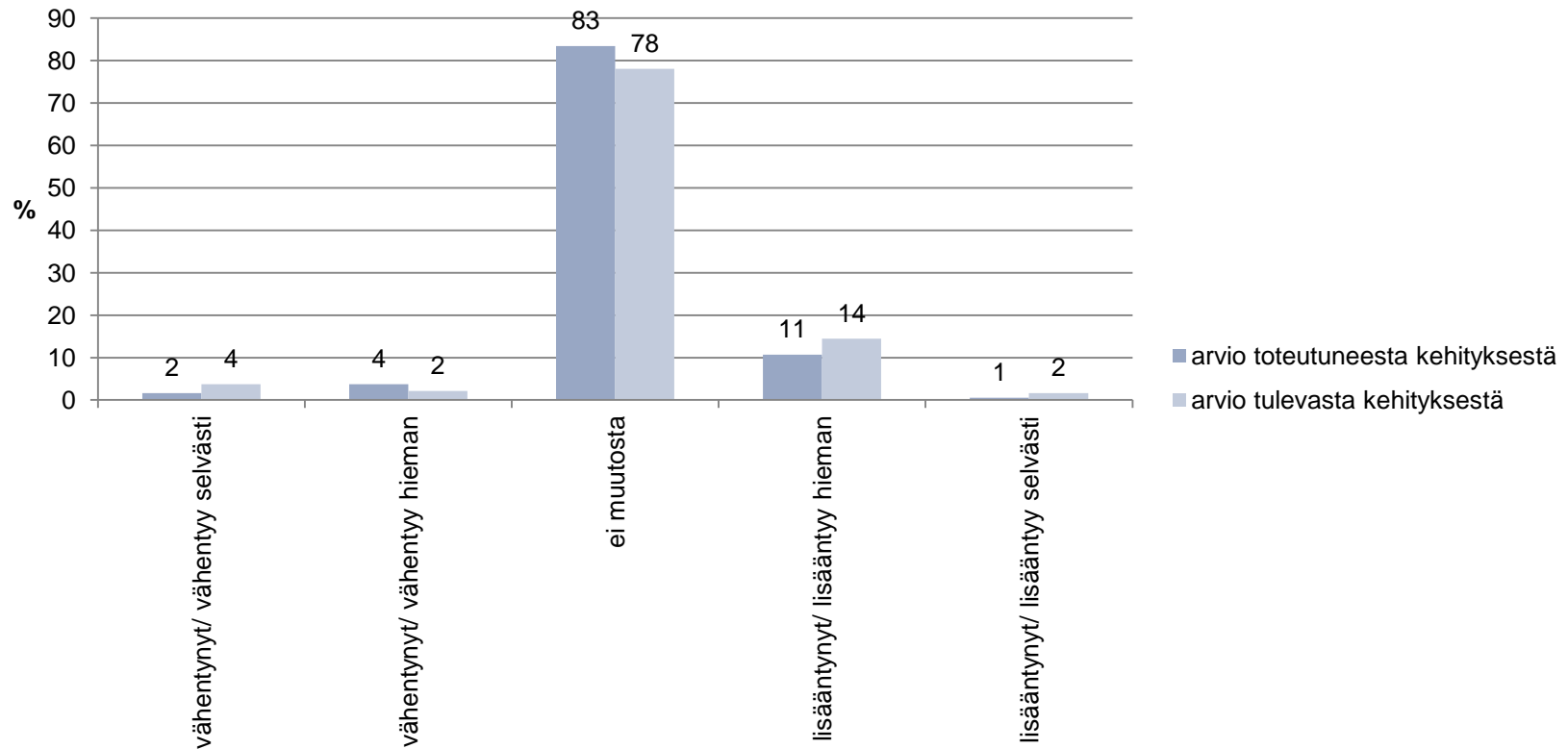
Vuokratyöpalveluiden käytön kehitys

- Neljä viidesosaa virastoista arvioi, että vuokratyöpalveluiden käytössä ei ole tapahtunut tai tule tapahtumaan muutosta.
- Palveluiden käyttö oli lisääntynyt useammin kuin vähentynyt.
- Tulevaisuudessa palveluiden käytön arvioitiin lisääntyvän useammin kuin vähentyvän.

Vuokratyöpalveluiden käytön kehitys



Vuokratyöpalveluiden käytön kehitys edellisen ja seuraavan 5 vuoden aikana, %



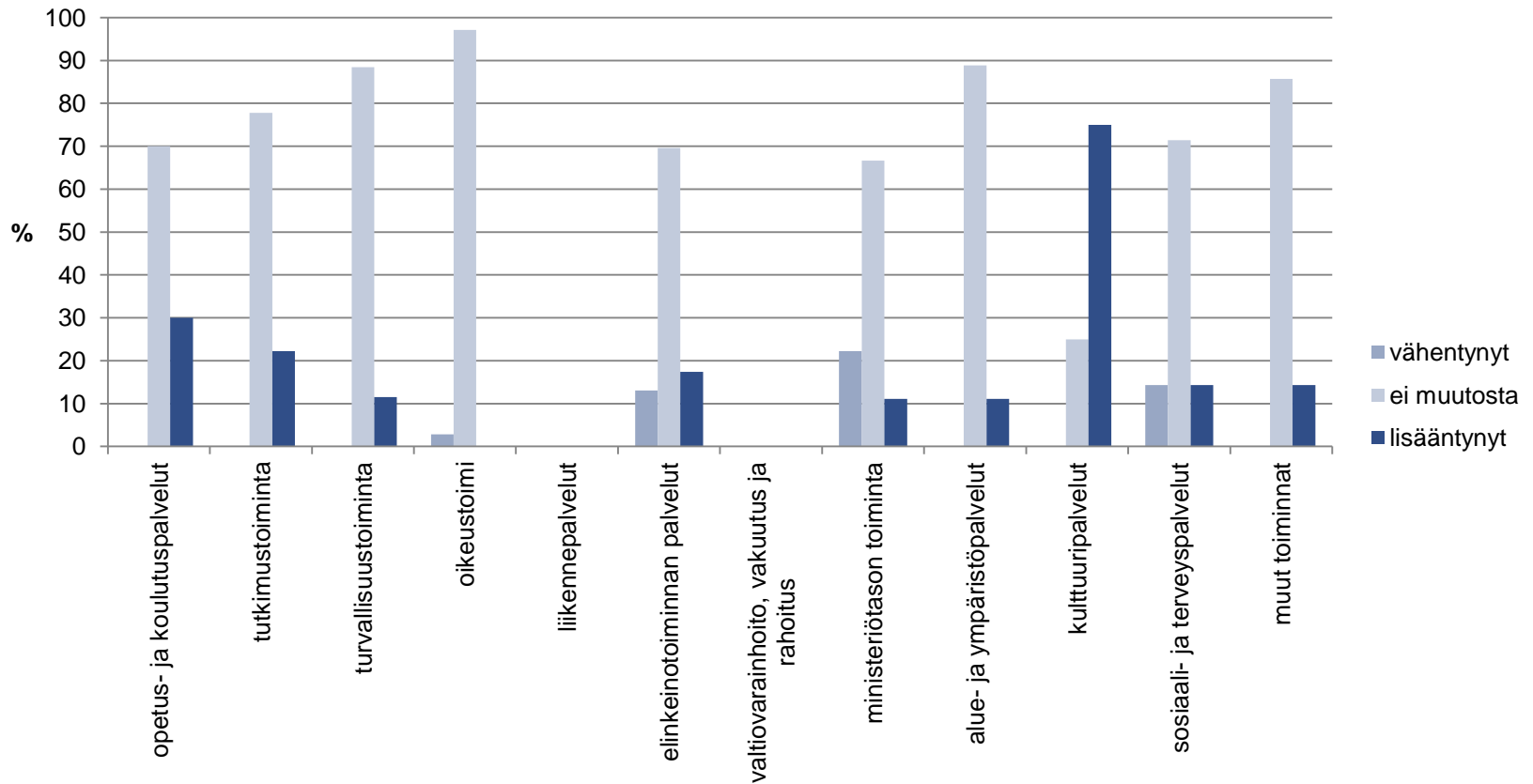


Vuokratyöpalveluiden käytön kehitys

- Virastotyypeittäin vuokratyöpalveluiden käytön arvioitiin
 - lisääntyneen useimmin kulttuuripalveluissa ja tutkimustoiminnassa
 - vähentyneen useimmin ministeriötason toiminnassa.

Vuokratyöpalveluiden käytön kehitys

Vuokratyöpalveluiden käytön kehitys 5 viime vuoden aikana virastotyypeittäin, %





Vuokratyöpalveluiden käytön kehitys

- Virastotyypeittäin vuokratyöpalveluiden käytön arvioitiin tulevaisuudessa
 - lisääntyvän useimmin kulttuuripalveluissa ja elinkeinotoiminnan palveluissa
 - vähentyvän useimmin muissa toiminnoissa ja opetus- ja koulutuspalveluissa.

Vuokratyöpalveluiden käytön kehitys

Vuokratyöpalveluiden käytön kehitys seuraavan 5 vuoden aikana virastotyypeittäin, %

