



POLIISI

POLIISIHALLITUS

Polisstyrelsen

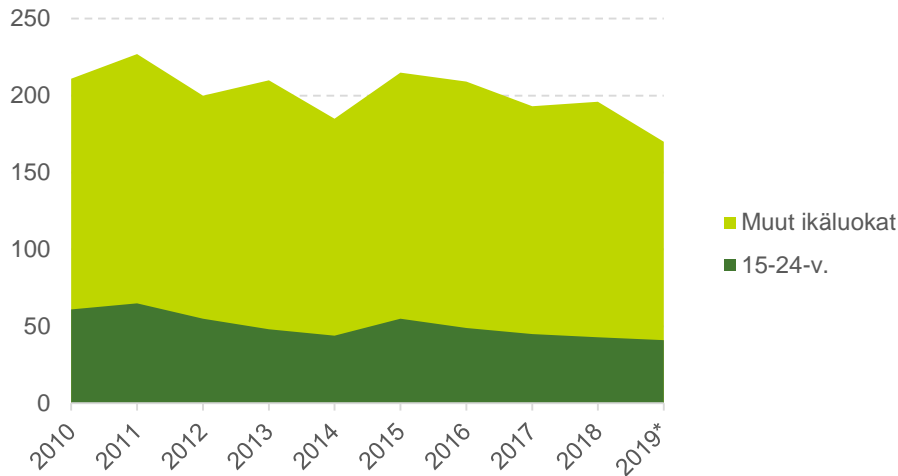
National Police Board

Nuorten autoilijoiden asenne, osaaminen ja kyvykkyys sekä sosiaaliset tekijät

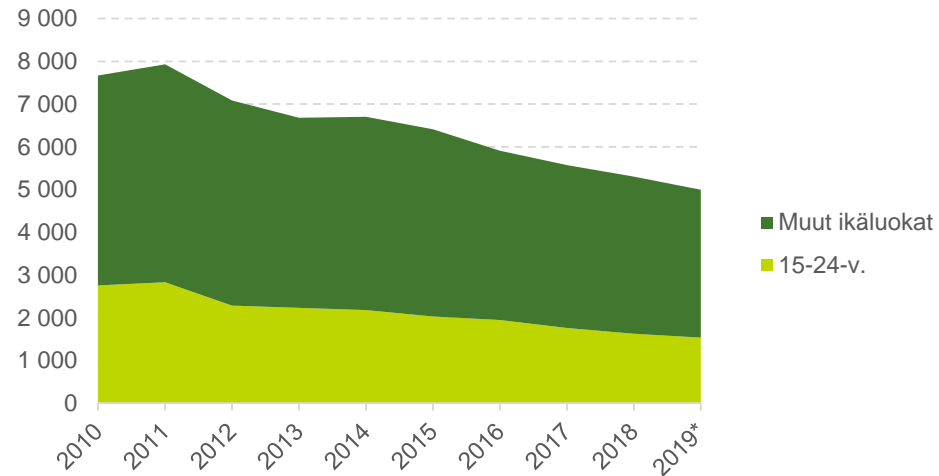
Poliisitarkastaja Heikki Kallio

Tieliikenteen onnettomuuksissa kuolleet ja loukkaantuneet

Kuolleet



Loukkaantuneet



LIIKENNEVALVONNAN SEURANTA

	2019 tammi- kesäkuu	2020 tammi- kesäkuu	TAVOITE tammi- kesäkuu	Poikkeama edelliseen vuoteen (%)	Poikkeama tavoitteeseen (%)
13 Tieliikenneonnettomuuksissa kuolleet*	103	101	vähenee	-1,9 %	vähenee
14 Tieliikenneonnettomuuksissa loukkaantuneet*	2 282	1 969	vähenee	-13,7 %	vähenee
15 Henkilövahinkoon johtaneet onnettomuudet, kpl*	1 792	1 600	1 867	-10,7 %	-14,3 %
16 Vesiliikenneonnettomuuksissa kuolleet **	7	5	vähenee	-28,6 %	vähenee
17 Alkoholioonnettomuuksissa kuolleet ja loukkaantuneet*	239	250	vähenee	4,6 %	kasvaa
18 Päihdeonnettomuuksissa kuolleet ja loukkaantuneet*	56	83	vähenee	48,2 %	kasvaa
19 Raskaan liikenteen osalliset liikennevahingoissa***	904	508	vähenee	-43,8 %	vähenee

* Lähde: Tilastokeskus 23.7.2020; PX-WEB tietokanta, Tieliikenneonnettomuustilaston ennakkotiedot 2019 ja 2020.

** Lähde: Traficom 22.5.2020; Vesiliikenneonnettomuustilasto. Tammi-huhtikuun ennakkotieto 2020.

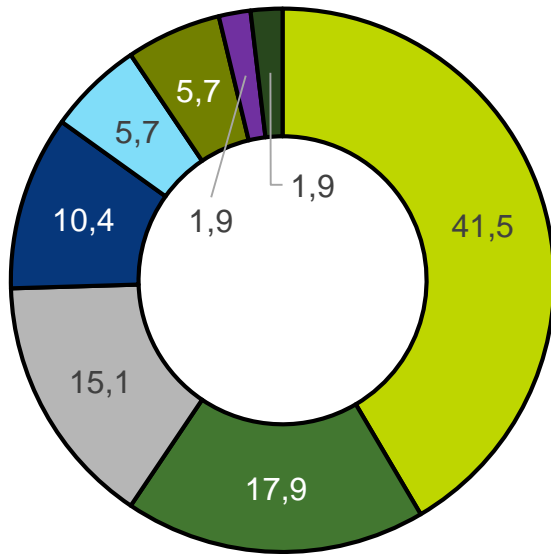
*** Lähde: PolStat P2 liikennevahingot 23.7.2020; Osallisena liikennevahingossa olleet kuorma- ja linja-autot (1-5/2020).

Liikenteessä kuolleet ja loukkaantuneet tienkäyttäjryhmittäin

	Tammi- kesäkuu ka 2016-18	Tammi- kesäkuu 2019	Tammi- kesäkuu 2020	MUUTOS vuoteen 2019	MUUTOS keskiarvoon 2016-18
Kuolleet					
Tienkäyttäjryhmä					
Jalankulkija	10	7	11	4	1
Polkupyörä	8	9	11	2	3
Mopo	2	1	0	-1	-2
Moottoripyörä	7	11	6	-5	-1
Henkilöauton kuljettaja	57	51	47	-4	-10
Henkilöauton matkustaja	14	13	13	0	-1
Muu auto	8	7	8	1	0
Muu kulkuneuvo	5	4	5	1	0
Loukkaantuneet					
Jalankulkija	171	175	126	-49	-45
Polkupyörä	264	243	197	-46	-67
Mopo	205	128	113	-15	-92
Moottoripyörä	165	129	158	29	-7
Henkilöauton kuljettaja	985	882	739	-143	-246
Henkilöauton matkustaja	480	458	391	-67	-89
Muu auto	180	181	166	-15	-14
Muu kulkuneuvo	95	86	79	-7	-16

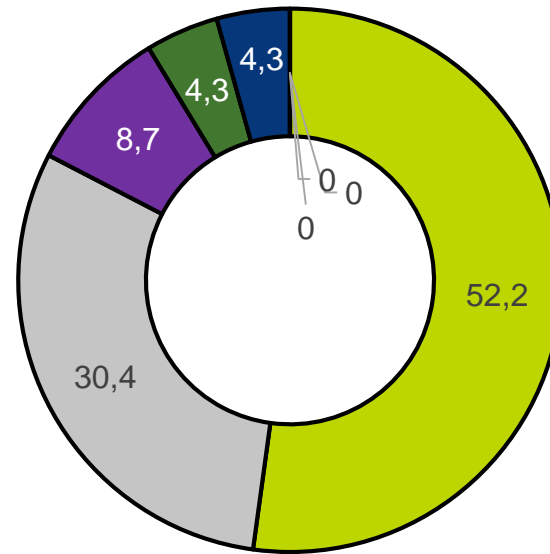
Liikenteessä kuolleet nuoret tienkäyttäjärühmän (%) ja sukupuolen mukaan vuosina 2017–2019

Miehet, 15–24.-v.



- Henkilöauto, kuljettaja
- Moottoripyörä, kuljettaja
- Henkilöauto, matkustaja
- Muu
- Jalankulkija
- Mopo
- Polkupyörä
- Moottoripyörä, matkustaja

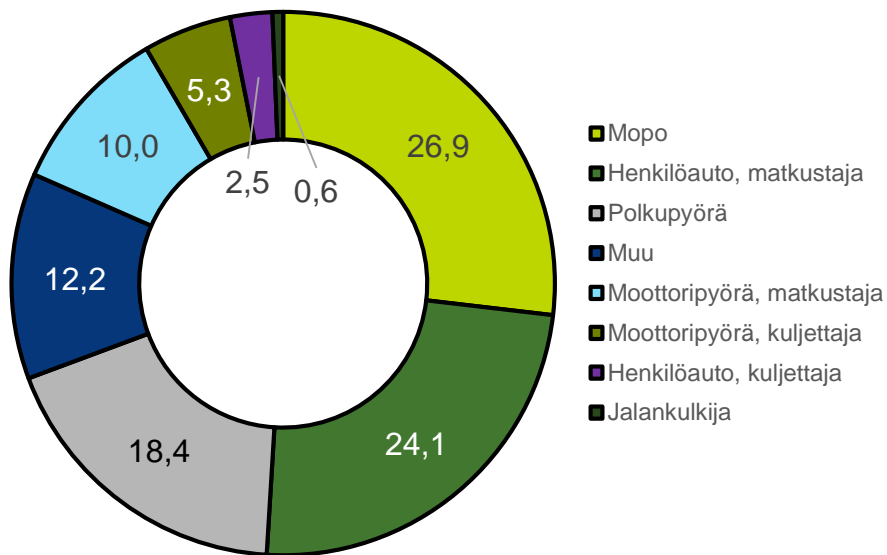
Naiset, 15–24.-v.



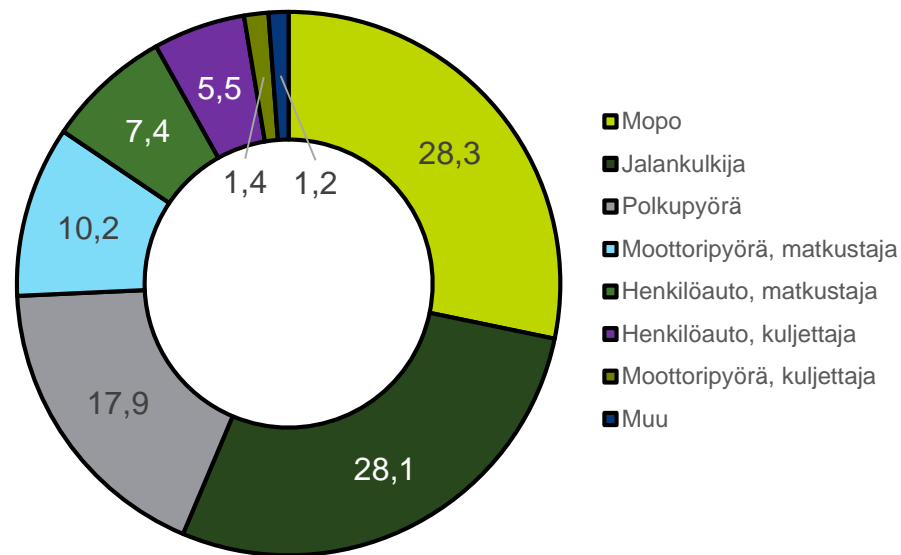
- Henkilöauto, kuljettaja
- Henkilöauto, matkustaja
- Polkupyörä
- Moottoripyörä, kuljettaja
- Muu
- Jalankulkija
- Mopo
- Moottoripyörä, matkustaja

Liikenteessä loukkaantuneet nuoret tienkäyttäjärühmän (%) ja sukupuolen mukaan vuosina 2017–2019

Miehet, 15–24-v.

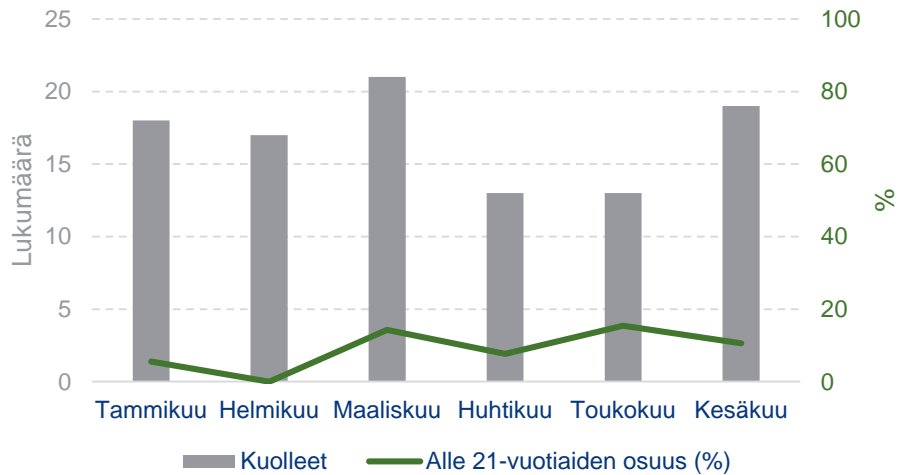


Naiset, 15–24-v.

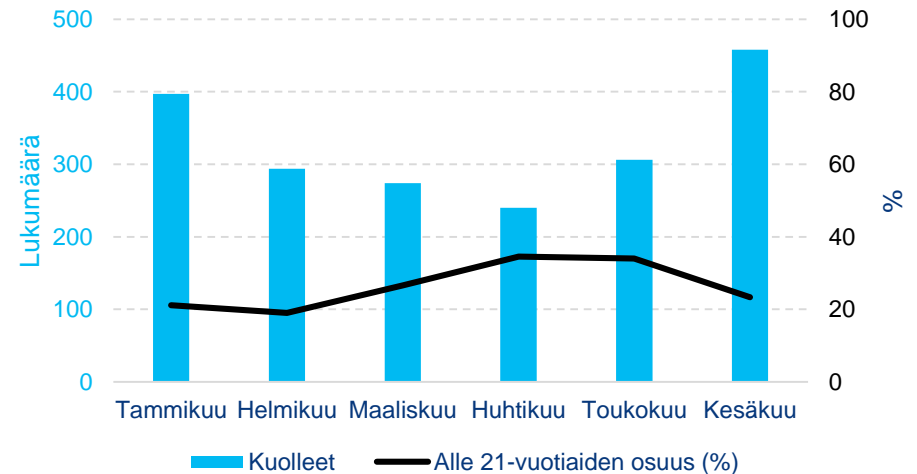


Tieliikenteessä kuolleet ja loukkaantuneet tammi-kesäkuu 2020

Kuolleet



Loukkaantuneet



Nuorten henkilövahingot tieliikenteessä

- 15–24-vuotiaat nuoret ovat yliedustettuina liikenneonnettomuuksissa (suistumis- ja kohtaamisonnettomuuksia). Nuoria on väestöstä vain noin 12 prosenttia, mutta lähes joka kolmas tieliikenteessä vahingoittunut on nuori.
- Nuoria riskikuljettajia on eri tutkimusten mukaan arvioitu olevan 10–17 % kaikista nuorista.
- Riskiryhmissä ovat 18-vuotiaat henkilöautoilijat ja 15-vuotiaat mopoilijat. Heidän liikennevahinkomäärä suhteutettuna ajokorttien määrään on vakuutusilastojen mukaan kolminkertainen verrattuna kolme vuotta ajaneisiin.
- Menehtyneistä neljä viidestä on miehiä.
- Henkilöautossa menehtyi lähes 66 % ja loukkaantui puolet.
- Rattijuopumustapauksissa kuolleista ja loukkaantuneista yli kolmannes (38 %) on nuoria.

Nuorten henkilövahingot tieliikenteessä

- Nuorille riskiryhmän kuljettajille ovat tyypillisiä:
 - miehiä,
 - suuret ajonopeudet,
 - ajaminen päihtyneenä,
 - ajo ilman turvavöitä.
- Vakavat onnettomuudet keskittyvät kesä-elokuulle ja siellä erityisesti viikonlopuille. Kuolemantapauksista henkilöautossa 43 % tapahtui yöaikaan (klo 00 - 07).
- Tyypillistä onnettomuuksille on myös se, että ajoneuvossa on useita nuoria ja kuljettaja on päihtynyt mies.

Riskinotto sosiaalisissa tilanteissa

The influence of romantic partners on male risk-taking

Journal of Social and
Personal Relationships
2020, Vol. 37(5) 1405–1415
© The Author(s) 2020
Article reuse guidelines:
sagepub.com/journals-permissions
DOI: 10.1177/0265407519899712
journals.sagepub.com/home/spr


Karol Silva¹, Jason Chein², and Laurence Steinberg^{2,3}

¹ Children's Hospital of Philadelphia, USA

² Temple University, USA

³ King Abdulaziz University, Saudi Arabia

Corresponding author:

Karol Silva, Roberts Center for Pediatric Research, Children's Hospital of Philadelphia, 2716 South Street, Philadelphia, PA 19104, USA.

Email: karol.alejandra@gmail.com

- Tutkimukset osoittavat, että nuorten miesten taipumus ottaa riskejä voi pahentua tai heikentyä erilaisissa sosiaalisissa tilanteissa.
- Tuoreessa tutkimuksessa analysoitiin riskinottoa nuorten miesten keskuudessa suhteissa naisiin (n = 134, ikä 18–24).
- Miehet jaettiin satunnaisesti testiin yksin (n = 47), heidän kumppaninsa (n = 44) läsnä ollessa, tai houkuttelevan naisen läsnä ollessa (n' = 43).
- Romanttisen kumppanin läsnäolo vähensi nuorten miesten taipumusta ottaa riskejä.
- Tulokset osoittavat, että kumppanin vähentävä vaikutus riskinottoon johtuu nimenomaan läsnäolosta, ei pelkästään suhteesta olemisesta.

Valvonnan kohdentaminen

Poliisin painopisteet liikennevalvonnassa ovat:

- **päihteiden käytön valvonta,**
- **raskaan liikenteen valvonta,**
- **törkeiden liikenneturvallisuuden vaarantamisten paljastaminen (riskikuljettajien valvonta),**
- nopeusvalvonta sekä
- turvalaitteiden käytön valvonta.



Törkeä liikenneturvallisuuden vaarantaminen

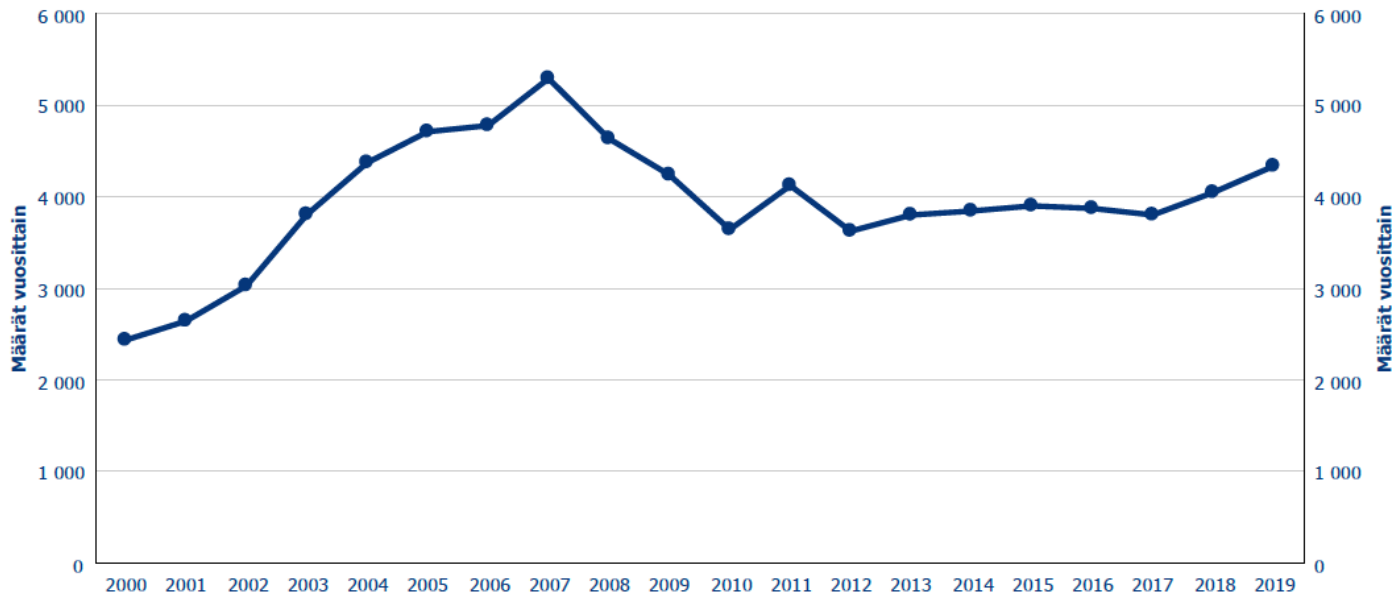
	Määrät vuosittain
2014	3 844
2015	3 900
2016	3 872
2017	3 801
2018	4 046
2019	4 334

	Muutos edelliseen vuoteen
2015	56 ▲
2016	-28 ▼
2017	-71 ▼
2018	245 ▲
2019	288 ▲

	Muutos% edelliseen vuoteen
2015	1,5% ▲
2016	-0,7% ▼
2017	-1,8% ▼
2018	6,4% ▲
2019	7,1% ▲

Rikoksesta epäillyt nuoret

	2018	2019
Yhteensä	1 826	2 081
Alle 25-v. osuus kaikista (%)	46,8	49,7



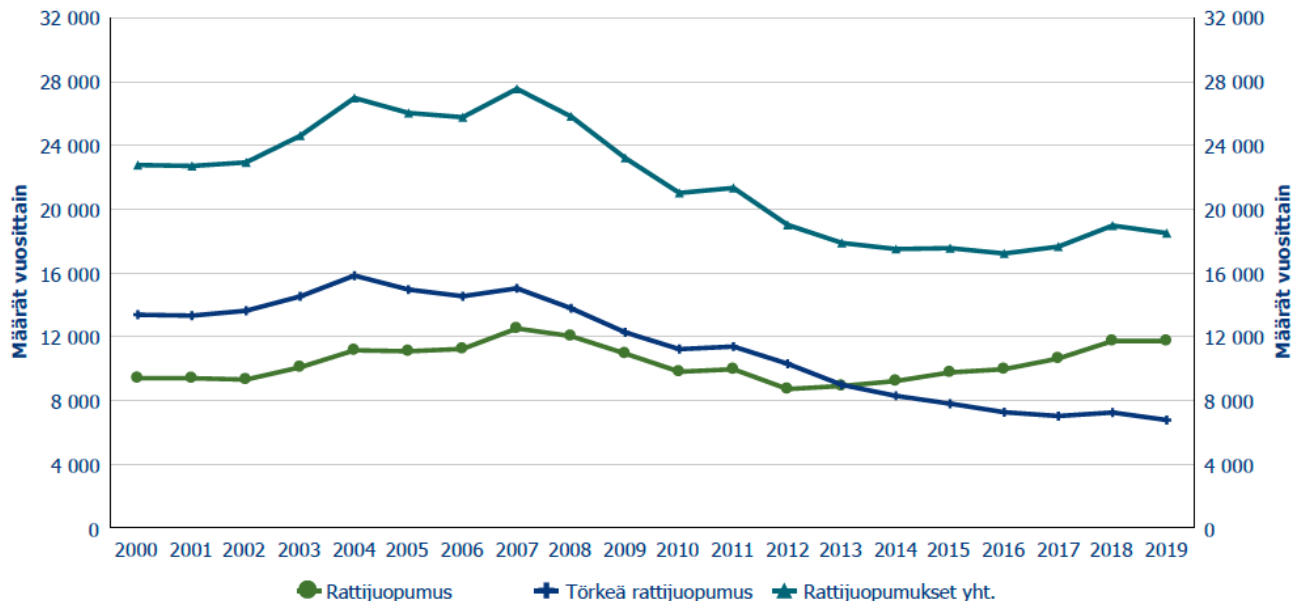
Vuoden 2020 tammi-kesäkuussa rikoksia poliisin tietoon n. 52 % viime vuoden vastaavaa ajankohtaa enemmän.

Rattijuopumukset

	Määrät vuosittain		
	Rattijuopumus	Törkeä rattijuopumus	Rattijuopumukset yhteensä
2014	9 215	8 284	17 499
2015	9 757	7 799	17 556
2016	9 959	7 259	17 218
2017	10 630	7 021	17 651
2018	11 730	7 241	18 971
2019	11 729	6 770	18 499

	Muutos edelliseen vuoteen		
	Rattijuopumus	Törkeä rattijuopumus	Rattijuopumukset yhteensä
2015	542 ▲	-485 ▼	57 ▲
2016	202 ▲	-540 ▼	-338 ▼
2017	671 ▲	-238 ▼	433 ▲
2018	1 100 ▲	220 ▲	1 320 ▲
2019	-1 ▼	-471 ▼	-472 ▼

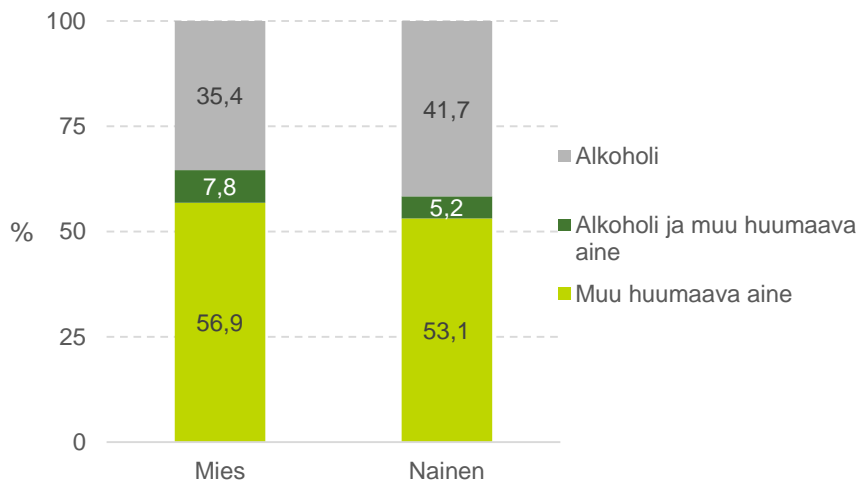
	Muutos% edelliseen vuoteen		
	Rattijuopumus	Törkeä rattijuopumus	Rattijuopumukset yhteensä
2015	5,9% ▲	-5,9% ▼	0,3% ▲
2016	2,1% ▲	-6,9% ▼	-1,9% ▼
2017	6,7% ▲	-3,3% ▼	2,5% ▲
2018	10,3% ▲	3,1% ▲	7,5% ▲
2019	0,0% ■	-6,5% ▼	-2,5% ▼



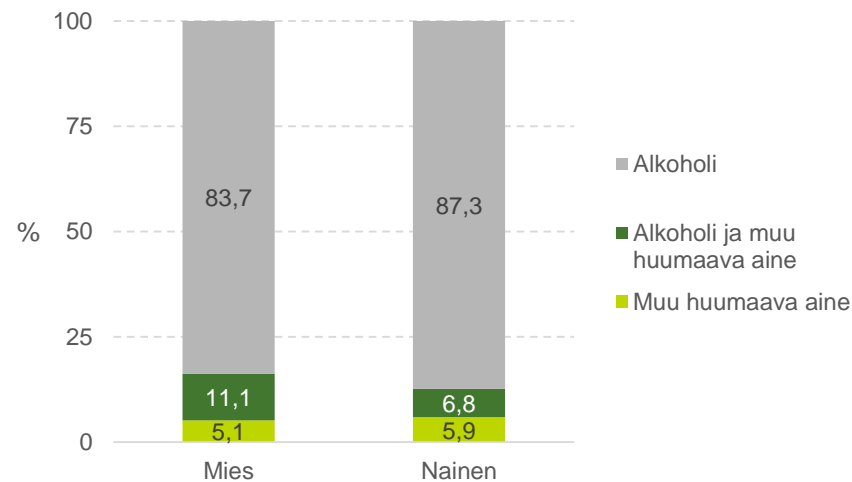
- Vuoden 2020 tammi-kesäkuussa rikoksia poliisin tietoon n. 12 % viime vuoden vastaavaa ajankohtaa enemmän.
- Huumeperusteiset tapaukset +8 %.

Alle 25-vuotiaiden (15-24v) rattijuopumusrikokset 2018–2019

Rattijuopumus



Törkeä rattijuopumus



Rattijuopumus

	2018	2019	Muutos (%)
Alkoholi	1 167	1 105	-5,3
Alkoholi ja muu huumaava aine	213	251	17,8
Muu huumaava aine	1 844	1 684	-8,7
Yhteensä	3 224	3 040	-5,7
Alle 25-v. osuus kaikista (%)	27,5	25,1	

Törkeä rattijuopumus

	2018	2019	Muutos (%)
Alkoholi	1 050	1 005	-4,3
Alkoholi ja muu huumaava aine	125	132	5,6
Muu huumaava aine	67	61	-9,0
Yhteensä	1 242	1 198	-3,5
Alle 25-v. osuus kaikista (%)	17,2	17,4	

Rattijuopumukset lisääntyneet tammi-kesäkuussa 2020 +14 % (huumetapaukset +6 %).

Alle 25-vuotiaiden (15-24v) rattijuopumus-rikokset poliisilaitoksittain (1-6/2020)

	TAMMI-KESÄKUU											
	2019				2020				+/- %			
	Alkoholi	Alkoholi ja muu huumaava aine	Muu huumaava aine	Yhteensä KPL	Alkoholi	Alkoholi ja muu huumaava aine	Muu huumaava aine	Yhteensä KPL	Alkoholi	Alkoholi ja muu huumaava aine	Muu huumaava aine	Yhteensä KPL
Helsinki	34,1%	7,2%	58,7%	208	22,4%	9,0%	68,6%	245	-11,7	1,8	9,9	17,8%
Häme	41,3%	5,1%	53,6%	138	49,1%	7,5%	43,4%	173	7,8	2,4	-10,3	25,4%
Itä-Suomi	60,1%	6,6%	33,3%	213	48,7%	8,8%	42,5%	228	-11,4	2,2	9,2	7,0%
Kaakkois-Suomi	53,0%	7,8%	39,2%	166	43,5%	6,5%	50,0%	184	-9,5	-1,3	10,8	10,8%
Lappi	64,3%	4,8%	31,0%	84	53,5%	7,1%	39,4%	99	-10,8	2,3	8,4	17,9%
Lounais-Suomi	58,0%	8,3%	33,7%	288	44,8%	10,6%	44,6%	395	-13,2	2,3	10,9	37,2%
Pohjanmaa	38,9%	8,6%	52,5%	198	48,8%	12,2%	39,0%	172	9,9	3,6	-13,6	-13,1%
Länsi-Uusimaa	46,4%	10,9%	42,8%	138	40,0%	10,0%	50,0%	140	-6,4	-0,9	7,2	1,4%
Oulu	64,5%	3,5%	32,0%	172	52,2%	8,5%	39,3%	201	-12,3	5,0	7,3	16,9%
Sisä-Suomi	57,1%	7,5%	35,4%	308	40,7%	11,5%	47,8%	366	-16,4	4,0	12,4	18,8%
Itä-Uusimaa	45,5%	8,0%	46,5%	187	42,8%	10,8%	46,4%	194	-2,7	2,8	-0,1	3,7%
YHTEENSÄ	51,3%	7,3%	41,4%	2 100	43,3%	9,6%	47,1%	2 397	-8,0	2,4	5,7	14,1%

Lähde: Patja

- Vuoden 2020 tammi-kesäkuussa huumetapaukset vähentyneet 10–14 % Hämeen ja Pohjanmaan poliisilaitosten alueilla. Kasvua eniten Sisä-Suomen ja Lounais-Suomen alueilla (10–12 %).
- Hämeessä ja Lounais-Suomessa nuorten rattijuopumukset lisääntyneet > 25 %.

Alle 25-vuotiaat (15-24v) liikennerikkomuksista epäilty (ei käyttänyt turvavyötä) 2018–2019

	2018	2019
Mies	1 308	892
Nainen	436	270
Yhteensä	1 744	1 162
Alle 25-v. osuus kaikista (%)	19,5	19,7

- Vuoden 2020 tammi-toukokuussa 20 % vähemmän epäiltyjä kuin vuotta aiemmin.
- Alle 25-vuotiaiden osuus kaikista epäillyistä pysynyt edellisvuosien tasolla.

Kiitos