
Fenomen och informationskällor som anknyter till förhindrandet och identifieringen av hatgärningar





Projektet Fakta mot hat (Facts against Hate) har beviljats finansiering ur EU:s program för Rättigheter, Jämlikhet och Medborgarskap. Innehållet representerar inte Europeiska kommissionens ståndpunkter eller åsikter.

FACTS **TIEDOLLA** **FAKTA** **ČINJENICE**
AGAINST **VIHAA** **MOT** **PROTIV**
HATE **VASTAAN** **HAT** **MRŽNJE**

Innehåll

1. PRESENTATION AV PROJEKTET OCH ARBETSGRUPPEN	3
1.1. Centrala begrepp	3
1.2. Utgångspunkter för arbetsgruppens arbete.....	4
2. FENOMEN PÅ LOKAL NIVÅ	7
3. UPPFÖJNING AV FENOMENEN PÅ LOKAL NIVÅ	8
3.1. Attityder	9
3.2. Upplevelser av trygghet och otrygghet	11
3.3. Källor till information om hatgärningar	13
4. ARBETET FÖR ATT FÖRHINDRA HATGÄRNINGAR PÅ DET LOKALA PLANET.....	16
4.1. Åtgärder som anknyter till hatgärningar på det lokala planet	16
4.1. Mätning av genomslaget av de lokala myndigheternas arbete	18
5. MÖJLIGA INFORMATIONSKÄLLOR.....	19

1. PRESENTATION AV PROJEKTET OCH ARBETSGRUPPEN

Justitieministeriet samordnar projektet Fakta mot hat (1.12.2019–30.11.2021). Syftet med projektet är att effektivisera arbetet mot hatbrott och hatretorik. I projektet utvecklas bl.a. förfaranden för att samla in information och rapportera om hatbrott och hatretorik samt det lokala samarbetet i dessa frågor.

Ett av projektets mål är att stödja de lokala myndigheternas arbete för att förebygga och identifiera hatgärningar. Med hjälp av det material som produceras i projektet kan myndigheter och andra lokala aktörer bättre identifiera fenomen som anknyter till hatgärningar, samla in information om situationen och följa upp verksamhet som anknyter till hatgärningar och dess effektivitet.

För att utveckla materialet tillsatte justitieministeriet en arbetsgrupp som bestod av företrädare för myndigheter och organisationer. Arbetsgruppen sammanträdde 8 gånger under perioden 8.6.2020–2.6.2021.

I arbetsgruppen medverkade:

Katriina Nousiainen, justitieministeriet

Panu Artemjeff, justitieministeriet

Milla Aaltonen, justitieministeriet

Emilia Hämäläinen, inrikesministeriet

Akunna Onwen, Anti-Racist Forum/Jana Turk, Anti-Racist Forum

Peter Kariuki, delegationen för etniska relationer

Markus Hammarstöm, Vanda stad

Jenita Rauta, polisyrkeshögskolan

Katariina Westman, Brottsofferjouren/Marjo Pahkala, Brottsofferjouren

Satu Jokela, THL/Shadia Rask, THL

Nitin Sood, Helsingfors stad/Veli-Matti Hurtig, Helsingfors stad

I arbetsgruppens möten deltog också följande sakkunniga:

Jouni Perttula, Tammerfors stad

Petronella Lehtelä, Helsingfors stad

Harri Soininen, polisinspektionen i Helsingfors

Sari Vanhanen, Jyväskylä universitet

Miriam Attias, Community Mediation

Lars Leemann, THL

Lotta Virrankari, THL

Markus Alanko, justitieministeriet

Denna rapport är en sammanfattning av arbetsgruppens samtal och de presentationer som arbetsgruppen hörde. Utifrån arbetsgruppens arbete publiceras en separat guide för lokala myndigheter och andra aktörer på finska, svenska och engelska.

1.1. Centrala begrepp

Hatgärningar är särskilt skadliga eftersom en enskild handling fungerar som ett budskap till hela den referensgrupp till vilken offret tillhör eller representerar. Vid hatgärningar blir offret inte utsatt för

handlingen av en slump, utan väljs ut som offer på grund av en personlig egenskap. Därför har hatgärningar vidsträckta konsekvenser. De påverkar bland annat den allmänna säkerhetskänslan, det psykiska välbefinnandet och förtroendet för myndigheterna.

Begreppen "hatbrott" eller "hatretorik" används inte i lagstiftningen. Ett hatbrott kan vara ett brott som begås mot en person, en grupp, någons egendom, en institution eller en företrädare för dessa. Motivet är fördomar eller fientlighet mot offrets antagna eller verkliga etniska eller nationella bakgrund, religiösa övertygelse eller livsåskådning, sexuella läggning, könsidentitet, könsuttryck eller till exempel funktionsnedsättning. Vilken handling som helst som definieras som ett brott i strafflagen kan i princip vara ett hatbrott, om det bygger på ett hatmotiv. Ett hatmotiv kan vara en faktor som leder till straffskärpning.

Hatretorik är ett brott när det fyller rekvisitet för något brott. Straffbar hatretorik kan riktas mot en enskild människa eller mot en grupp av människor. Den mest typiska brottsrubriceringen i fråga om straffbar hatretorik som riktas mot en grupp av människor är hets mot folkgrupp. Om hatretoriken riktas mot en enskild människa kan det vara fråga till exempel om ärekränkning eller olaga hot. Hatretorik kan också vara sådan diskriminering som förbjuds i diskrimineringslagen eller jämställdhetslagen.

I allmänspråket används begreppet hatretorik ibland i en bredare betydelse. Då avses skadliga uttryck som har en negativ inverkan på människors välbefinnande och säkerhetskänsla och på relationerna mellan människogrupper. Då avser begreppet hatretorik kommunikation som avser att utestänga någon grupp och skapa en bild av att de människor som tillhör denna grupp är tvivelaktiga, opålitliga, mindre värda eller smutsiga.

I denna rapport används termen hatgärning. Den som utsätts för en hatgärning behöver inte själv veta eller bedöma huruvida det är fråga om en gärning som uppfyller rekvisitet för något brott. Det är inte heller nödvändigt att veta det i det förebyggande arbetet. Det väsentliga är gärningens motiv. Med hatgärning avses i denna rapport en gärning som har ett hatmotiv, precis som hatbrott och hatretorik, men om vilken man inte vet om gärningen uppfyller rekvisitet för något brott.

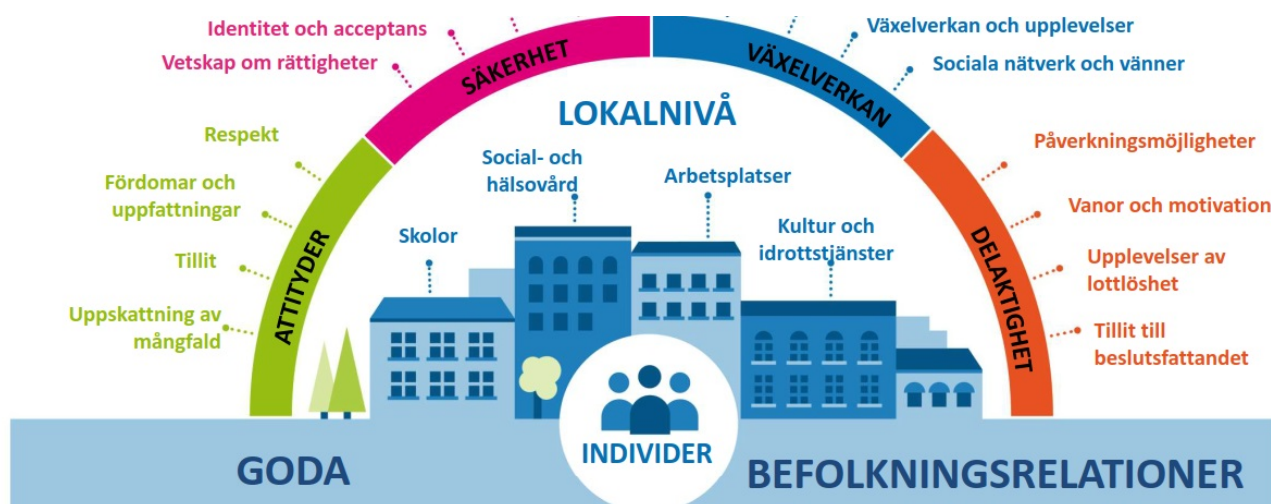
1.2. Utgångspunkter för arbetsgruppens arbete

Syftet med arbetsgruppens arbete var att diskutera vilken typ av material skulle kunna användas för att stödja lokala myndigheters och andra aktörers arbete vid uppföljningen av läget gällande hatgärningar samt vid förebyggandet och ingripanden i hatgärningar. Genom att följa upp läget är det möjligt att förhindra att läget eskalerar eller hitta lämpliga metoder för ingripanden.

På lokal nivå kan materialet användas bl.a. för att

- analysera det lokala läget och hitta relevanta lokala perspektiv
- samla in information
- inrikta åtgärder
- följa upp och utvärdera

På sitt första möte beslutade arbetsgruppen att börja studera ämnet och de anknyttande informationskällorna med hjälp av referensramen för goda befolkningsrelationer.



Befolkningsrelationerna är en faktor som påverkar samhällsaktiviteterna och förtroendet mellan människor. Genom dem är det möjligt att studera nästan all verksamhet som påverkar människornas vardag. Arbetet med befolkningsrelationer utgår från en brittisk modell¹ enligt vilken goda befolkningsrelationer bygger på delaktighet, växelverkan, säkerhet och attityder. Växelverkan skapar delaktighet, och genom delaktighet uppkommer säkerhet och trygghet. Via dessa faktorer skapas i sin tur ett positivt attitydklimat.

Befolkningsrelationspolitiken omfattar hela befolkningen och den har en koppling till främjandet av likabehandling. När vi pratar om befolkningsgrupper är det viktigt att hålla i minnet att människor inte endast är företrädare för olika samhälleliga grupper (t.ex. etniska eller religiösa grupper eller grupper av personer med funktionsnedsättning osv.), utan de har många betydelse- och meningsfulla relationer genom vilka de står i kontakt med omgivningen.

Centrala former av befolkningsgruppspolitik är till exempel främjandet av trygghet hos och positiv växelverkan mellan människor i olika befolkningsgrupper, samt åtgärder som stödjer olika befolkningsgruppers delaktighet.

Befolkningsrelationerna är en helhet som genomtränger alla delområden i samhället, och deras effekter framträder direkt i människornas vardag. Det är nyttigt att ta hänsyn till befolkningsrelationerna särskilt i fråga om minoriteter, eftersom de synliggör strukturella och sociala frågor som gäller individer och grupper och som påverkar hur likabehandlingen i verkligheten genomförs. Till exempel i fråga om säkerheten och tryggheten får granskningen större djup, när man utöver hela befolkningen också studerar läget i olika befolkningsgruppers perspektiv. Till exempel upplevelsen av trygghet hos kvinnor med funktionsnedsättning kan avvika betydligt från upplevelsen av trygghet hos alla invånare i kommunen. Tillgången till information som specificerats per befolkningsgrupp och som gör det möjligt att studera olika befolkningsgruppers upplevelser och situation är begränsad. Det betyder att den tillgängliga informationen måste kompletteras till exempel genom lokal insamling av information och med kvalitativ information.

Arbetsgruppen beslutade att inleda sitt arbete genom att studera befintliga informationskällor och centrala utvecklingsprojekt genom de fyra dimensionerna i referensramen för goda befolkningsrelationer. Utifrån denna studie preciserade arbetsgruppen fenomen som anknyter till

¹ Mer information om modellen: <https://yhdenvertaisuus.fi/sv/godarelationer.fi>

hatgärningar och behandlade deras synlighet på det lokala planet och anknytande informationskällor i två verkstäder.

Utifrån mötena gjordes bl.a. följande observationer:

- Den upplevda säkerheten, dvs. tryggheten, är en central dimension med tanke på hatgärningar. Den förknippas också med informationskällor som kan användas på det lokala planet och med strukturer i vilka hatgärningar kan behandlas på ett naturligt sätt.
- Informationskällor om fenomen som anknyter till hatgärningar finns att få på riksplanet, men de material som ingår i nationella undersökningar möjliggör ofta inte en studie per region eller kommun.
- Det finns ett behov av lokal och/eller regional kompletterande insamling av information.
- Det är en god idé att utnyttja frågeställningarna i de existerande undersökningarna när information samlas in på det lokala planet.
- De statistiska informationskällorna måste kompletteras med kvalitativa uppgifter för att få en klarare uppfattning av läget på det lokala planet.
- Medborgarorganisationer och företrädare för minoritetsgrupperna är viktiga informationskällor.

2. FENOMEN PÅ LOKAL NIVÅ

I detta avsnitt diskuteras fenomen som enligt arbetsgruppens observationer anknyter till hatgärningar på det lokala planet. För att det ska vara möjligt att förebygga, identifiera och ingripa i hatgärningar gäller det först att bli identifierad och bli förtrogen med de fenomen som förknippas med hatgärningar på det lokala planet. Det är också viktigt att reda ut hur de fenomen som anknyter till hatgärningar syns i praktiken på det lokala planet.

På lokalnivå får hatgärningar ofta konkreta uttryck genom individer. Hatgärningarna och deras effekter följs också ofta upp genom individuella upplevelser. Bakom hatgärningar finns emellertid samhällsliga fenomen som leder till de fenomen som blir synliga på det lokala planet. Bakom hatgärningarna kan ligga frågor av vittomfattande betydelse som gäller allt från utslagning till skärpning av diskussionskulturen.

De fenomen som förknippas med hatgärningar bildar ett kontinuum. De egentliga hatgärningarna föregås ofta till exempel av ökande fördomar, samtidigt som fördomarna blir synliga och accepterade.

Arbetsgruppen studerade denna fråga med hjälp av en indelning i tre olika skeden. För det första kan man med hjälp av attitydrelaterade fenomen identifiera spänningar som kan leda till hatgärningar. Attitydrelaterade fenomen behandlas ofta i det förebyggande arbetet. För det andra lyfter fenomen som anknyter till säkerheten och känslan av otrygghet fram strukturer som har kopplingar till hatgärningar och till upplevelsen av trygghet. För det tredje behandlas de egentliga hatgärningarna.

De fenomen som arbetsgruppen identifierade presenteras i tabellen nedan. Syftet med fenomenen är att ge konkreta exempel på hur hatgärningar kan identifieras på det lokala planet.

ATTITYDER OCH DERAS KONSEKVENSER	SÄKERHET OCH UPPLEVELSER AV OTRYGGHET	HATGÄRNINGAR
Socialt undvikande samt upplevelse av bostadsområdet	Upplevelser av otrygghet och rädsla för att bli offer för brott	Bli utsatt för brott och gärningar som bygger på hatmotiv
Identifiering av mångfald och maktpositioner i befolkningsstrukturen	Diskriminerande förfaranden/strukturell diskriminering, bl.a. tillgänglighet	Upplevelser av diskriminering, trakasserier och våld
Upplevelse av delaktighet	Mobbning, öknamn, nedvärderande vitsar, uteslutning	Hatgrupper
Stereotyper, negativa fördomar och avstående från att ingripa	Upplevelse av orättvist bemötande	Upplevelser av diskriminering, trakasserier och våld

3. UPPFÖJNING AV FENOMENEN PÅ LOKAL NIVÅ

För att kunna förebygga hatgärningar och ingripa i dem måste det vara möjligt att följa upp hur olika fenomen utvecklas. I detta avsnitt har samlats olika slags informationskällor som kan användas för uppföljning.

Undersökningar

Många regelbundna undersökningar ställer frågor som är relevanta med tanke på hatgärningar. En del av dessa undersökningar presenteras mer ingående nedan i tabeller där fenomen kopplats samman med olika informationskällor.

En del av de nationella informationskällorna kan användas direkt på lokal nivå. Till exempel information om hatbrott som kommit till polisens kännedom finns också att få per kommun. Utöver antalet hatbrott som kommit till polisens kännedom ger statistiken också indirekt information om underrapportering, eftersom statistiken visar vilka hatbrott som polisanmäls i respektive område. Resultaten av enkäten Hälsa i skolan finns också att få per kommun.

Enkäter

Resultaten av och frågeställningarna i regelbundna nationella undersökningar kan också användas vid insamling av information på det lokala planet. Detta ger information som gör det möjligt att jämföra läget i det egna området med läget på det nationella planet.

Till exempel för en likabehandlingsplan eller säkerhetsplan görs i allmänhet med en enkät, eller så samlas information in på något annat sätt. Dessa insamlingar av information kan kompletteras med frågor som gäller hatgärningar i samma form som i de nationella insamlingarna av information. Då blir det möjligt att bedöma det lokala läget.

Tidigare enkäter kan användas som stöd när enkäten utarbetas. Till exempel i publikationen "Hur går det för oss? En kartläggning av relationerna mellan befolkningsgrupperna i Finland – med fokus på förläggningssorter" (på finska, svensk resumé) finns en exempelenkät.

Verkstäder, samråd

För att bedöma läget i anslutning till hatgärningar är det möjligt att ordna separata evenemang, till exempel temamöten eller verkstäder. Syftet med dem kan vara till exempel att bedöma på vilket sätt fenomen som anknyter till hatgärningar syns på det lokala planet.

Insamling av kundrespons

Frågor som gäller hatgärningar kan också upptas i enkäter som undersöker kundnöjdheten, till exempel vid utvärdering av till exempel polisens, offertjänsternas eller andra relevanta aktörers verksamhet i fråga om hatgärningar.

Klagomål som kommit till myndigheternas kännedom

Fall som kommit till diskrimineringsombudsmannens kännedom kan belysa fenomen som anknyter till hatgärningar. Även de övriga myndigheternas årsrapporter och vissa myndigheters interna laglighetsövervakningsrapporter kan vara till hjälp vid uppföljningen av läget.

I tabellerna nedan har frågor från existerande insamlingar av information kopplats till fenomen som anknyter till hatgärningar. Dessa frågeställningar och formuleringar kan användas när information samlas in lokalt.

3.1. Attityder

Information om attityder samlas in i flera undersökningar. Största delen av de undersökningar som presenteras i tabellen innehåller inte information om läget på lokal nivå, men frågeställningarna kan användas när information samlas in lokalt.

Å andra sidan insamlas det inom det lokala utvecklingsarbetet redan i dagens läge information som kan användas för att studera attityder. Bland annat i anslutning till likabehandlingsplaneringen insamlas information om frågor som är väsentliga med tanke på attityderna. Det kan också finnas information bl.a. i material som samlats in för kommunernas välfärdsberättelser. Även uppgifterna om undersökningen Hälsa i skolan finns att få kommunvis.

Upplevelsen av delaktighet kan mätas med delaktighetsindikatorn (Experiences of Social Inclusion Scale, ESIS), som samordningsprojektet Sokra utvecklat. Delaktighetsindikatorn består av tio påståenden som kartlägger upplevelsen av betydelse och meningsfullhet, tron på de egna handlingsmöjligheterna och social växelverkan. Svaren på påståendena ligger på en skala där den ena extrempunkten representerar en upplevelse av avsaknad av delaktighet och den andra extrempunkten upplevelsen av delaktighet. Delaktighetsindikatorn finns bland annat med i enkäten Hälsa i skolan och i FinSote. Den används också i lokala befolkningsundersökningar, bland annat i Vanda stads delaktighetsenkät (2020 och 2021).

Nedan presenteras möjliga informationskällor och de frågeställningar som tas upp i dem i relation till fenomen som beskriver attityderna. Attitydundersökningar görs också av privata tankesmedjor, till exempel av Näringslivets delegation EVA och Taloustutkimus.

FENOMEN	INFORMATIONSKÄLLA
Socialt undvikande samt upplevelse av bostadsområdet	<p>Hur ofta kommer respondenten i kontakt med människor som är annorlunda i fråga om vissa egenskaper? (Barometern för de grundläggande rättigheterna)</p> <p>Respondentens belåtenhet med omständigheterna i hens bostadsområde (FinSote)</p> <p>Respondentens upplevelse av att höra till sin bostadskommun (FinMonik)</p> <p>Andelen personer som är nöjda med sitt bostadsområde (%) (FinMonik)</p>

FENOMEN	INFORMATIONSKÄLLA
<p>Identifiering av mångfald och maktpositioner i befolkningsstrukturen</p>	<p>I vilken omfattning litar respondenten på vissa myndigheters eller instansers verksamhet? (Polisbarometern)</p> <p>Hur ofta anser respondenten att polisen i allmänhet bemöter människor med respekt i Finland? (Barometern för de grundläggande rättigheterna)</p> <p>Anser respondenten att polisen i Finland förhåller sig på ett annat sätt till människor som ursprungligen kommer från andra kulturer i jämförelse med andra finländare? (Polisbarometern)</p> <p>Strategier och andra handlingar som gäller stadens beslutsfattande (bl.a. stadsfullmäktiges och stadsstyrelsens beslutsfattande)</p>
<p>Upplevelse av delaktighet</p>	<p>Delaktighetsindikatorn</p> <p>Respondentens upplevelse av att höra till en gemenskap som är viktig för honom eller henne (Enkäten Hälsa i skolan)</p> <p>Respondenten upplever sig inte vara en viktig del av klass- eller skolgemenskapen (Enkäten Hälsa i skolan)</p> <p>Vilka områden eller grupper upplever respondenten att han eller hon tillhör (bl.a. boendekommun)? (FinMonik)</p> <p>Deltagande i verksamhet för personer med den egna språk- och kulturbakgrunden varje månad (FinMonik)</p> <p>Deltagande i en motions- eller idrottsgrupp eller -organisation varje vecka (FinMonik)</p>
<p>Stereotyper, negativa fördomar och avstående från att ingripa</p>	<p>Upplevelser av språkklimatet: relationerna mellan finsk- och svenskspråkiga invånare i kommunen, förändring av attityderna till språkgrupperna (Språkbarometern)</p> <p>Relationerna mellan finsk- och samiskspråkiga i respondentens hemkommun, förändring i</p>

FENOMEN	INFORMATIONSKÄLLA
	<p>relationerna mellan finsk- och samiskspråkiga (Samebarometern)</p> <p>Hur beskriver respondenten de rådande relationerna mellan personer som använder teckenspråk och finska (och andra talade språk, svenska osv.)? (Teckenspråksbarometern)</p> <p>Har respondenten mött fördomar under de tre senaste åren i det område där hen bor då hen använt teckenspråk? (Teckenspråksbarometern)</p> <p>Likabehandlingsplaneringen och enkäterna i anslutning till den</p> <p>Kommunernas välfärdsberättelser</p> <p>De lokala opinionsbildarnas roll vid uppmuntran till diskriminerande gärningar</p>

3.2. Upplevelser av trygghet och otrygghet

Säkerhet och trygghet behandlas i många nationella undersökningar. Till exempel THL har många olika dataunderlag och andra informationskällor som behandlar säkerhet och trygghet. Våld behandlas i flera av THL:s enkäter och befolkningsundersökningar, till exempel i enkäten Hälsa i skolan, undersökningen om den vuxna befolkningens upplevelser av våld och bostadsområdets otrygghet (Aikuisväestön kokema väkivalta ja asuinalueen turvattomuus) samt undersökningen om upplevelser av våld hos kvinnor och män med utländsk bakgrund (Väkivaltakokemukset ulkomaalaistaustaisilla naisilla ja miehillä). Enkäten Hälsa i skolan innehåller också information specificerade per befolkningsgrupp (till exempel sexuella minoriteter och könsminoriteter).

Information om trygghet och säkerhet fås också från Polisbarometern och Nationella brottsofferundersökningen.

Inom utveckling av säkerheten och tryggheten används många verktyg som producerar information. Till exempel vid säkerhetsplanering samlas in information som kan användas för uppföljning av hatgärningar. Det lönar sig att komplettera den existerande insamlingen av information med frågeställningar från de nationella undersökningarna för att få jämförbar information.

FENOMEN	INFORMATIONSKÄLLA
<p>Upplevelser av otrygghet och rädsla för att bli offer för brott</p>	<p>Hur trygg känner sig respondenten i sitt dagliga liv (FinSote)</p>

FENOMEN	INFORMATIONSKÄLLA
	<p>Upplever respondenten följande platser som trygga? (kollektivtrafiken, offentliga parker, köpcentra, gatorna nära hemmet, publikevenemang) (FinMonik)</p> <p>Fråga om i vilken mån respondenten bekymrar sig över vissa omständigheter och fenomen (bl.a. hatbrott) (Polisbarometern)</p> <p>Respondentens känsla av trygghet, rädsla för att bli utsatt för brott eller trakasserier (Kommunernas trygghetsenkäter)</p> <p>Fråga om respondenten undviker ställen på grund av sin utländska bakgrund (Maamu)</p> <p>Fråga om brottslighet i respondentens närmiljö; hur allvarligt anser respondenten att den är som problem (Polisbarometern)</p> <p>Trygghetskänsla (Hot som riktas mot religiösa samfunds lokaler)</p> <p>Har respondenten varit rädd för att bli utsatt för våld på kvällstid utanför hemmet/på arbetsplatsen/från en familjemedlems sida (Nationella brottsofferundersökningen)</p> <p>Har respondenten under de senaste 12 månaderna gjort någon av de följande handlingarna för att personen varit rädd för att utsättas för fysiskt eller sexuellt våld eller fysiska eller sexuella trakasserier (Barometern för de grundläggande rättigheterna)</p>
<p>Diskriminerande förfaranden/strukturell diskriminering, bl.a. tillgänglighet</p>	<p>Enkäter som gjorts för likabehandlingsplaneringen</p> <p>Statistik om myndigheter som övervakar diskriminering</p> <p>Statistik om medling</p>
<p>Mobbning, öknamn, nedvärderande vitsar</p>	<p>Mobbad i skolan minst en gång i veckan % (Enkäten Hälsa i skolan)</p>

FENOMEN	INFORMATIONSKÄLLA
	Mobbning hemma, i dagvården eller på fritiden (FinLapset)
Upplevelse av orättvist bemötande	<p>Vilka problem har respondenten mött när hen utträttat ärenden hos den offentliga förvaltningen eller myndigheterna (bl.a. jämlikt bemötande)?</p> <p>Andelen personer som upplevt orättvis behandling på FPA eller inom socialservicen/inom hälsotjänsterna/på TE-byrån/hos polisen (%) (Barometern för de grundläggande rättigheterna)</p> <p>Upplevelser av genomförandet av de språkliga rättigheterna (Barometrarna för uppföljning av de språkliga rättigheterna)</p>

3.3. Källor till information om hatgärningar

Den viktigaste informationskällan är polisens årliga rapport om hatbrott, som också innehåller uppgifter specificerade per ort. All information som specificerats för uppföljningen publiceras inte i rapporten, men det är möjligt att kontakta Polisyrkeshögskolan separat och fråga efter information. När det regionala/lokala läget inom hatbrott studeras, gäller det att tänka efter vad man i själva verket studerar. Statistiken ser annorlunda ut beroende på om man studerar den regionala distributionen av hatbrott, om man ställer mängden i relation till antalet invånare i området eller till exempel till antalet utländska medborgare som bor i området.

I flera undersökningar utreds dessutom hur människor blir brottsoffer och olika upplevelser av diskriminering och våld. Frågeställningarna i dessa undersökningar kan användas som stöd vid insamlingen av lokal information för att få jämförbar information. På lokal nivå finns dessutom ofta information om eventuella hatgrupper som verkar i området och om hatretorik på nätet.

FENOMEN	INFORMATIONSKÄLLA
Bli utsatt för brott och gärningar som bygger på hatmotiv	<p>Hatbrott som kommit till polisens kännedom (Polisens årliga rapport om hatbrott)</p> <p>Personer som utsatts för hatbrott % (Enkäten om ungdomsbrottslighet)</p> <p>Personer som utsatts för hot och våld (Nationella brottsofferundersökningen)</p> <p>Har någon betett sig våldsamt mot respondenten under de senaste 12 månaderna (FinSote)</p>

FENOMEN	INFORMATIONSKÄLLA
<p>Upplevelser av diskriminering, trakasserier och våld</p>	<p>Personer som upplevt diskriminerande mobbning % (Enkäten Hälsa i skolan)</p> <p>Störande sexuella förslag eller trakasserier, sexuella trakasserier i skolan/per telefon eller på internet/i en offentlig lokal (Enkäten Hälsa i skolan)</p> <p>Hot om våld (Enkäten om ungdomsbrottslighet)</p> <p>Har respondenten själv blivit utsatt för trakasserier eller hatretorik under de senaste 12 månaderna? (Utredning om hatretorik och trakasserier)</p> <p>Personer som upplevt diskriminering, trakasserier och våld under de senaste 12 månaderna per landsgrupp och kön (FinMonik)</p> <ul style="list-style-type: none"> - Andelen personer som upplevt bemötande av ett visst slag minst en gång under de fem senaste åren per respondentgrupp (%), (bl.a. hot om våld och kränkande eller hotande kommentarer på internet). - Andelen personer som upplevt fysiskt våld minst en gång under de fem senaste åren per kön i olika respondentgrupper - Hur många gånger har respondenten upplevt diskriminering på offentliga platser under de senaste 12 månaderna? - Personer som upplevt trakasserier minst en gång under de senaste fem åren (Barometern för de grundläggande rättigheterna) <p>Möta och se våld och hot om våld (Hot som riktas mot religiösa samfunds lokaler)</p> <p>Upplevelser av trakasserier (Språkbarometern)</p> <p>Upplevelser av diskriminering, fördomar och trakasserier som anknyter till samiska språket (Samebarometern)</p>

FENOMEN	INFORMATIONSKÄLLA
	<p>Har respondenten mött trakasserier under de tre senaste åren i sitt boendeområde (t.ex. muntligen, per e-post och/eller genom gester) på grund av att personen använt teckenspråk? (Teckenspråksbarometern)</p> <p>Har respondenten utsatts för diskriminering under de tre senaste åren för att personen använt teckenspråk? (Teckenspråksbarometern)</p> <p>Brottsoffertjänsternas statistik</p> <p>Organisationernas skuggrapportering och insamling av information</p>
<p>Hatgrupper och hatretorik på nätet</p>	<p>Lokala hatgruppers verksamhet</p> <p>Webbpoliser</p> <p>Lokala grupper i de sociala medierna (t.ex. lokala FB-grupper)</p> <p>Delning av meddelanden som innehåller hatretorik och följande av kanaler som förmedlar sådana meddelanden</p>

4. ARBETET FÖR ATT FÖRHINDRA HATGÄRNINGAR PÅ DET LOKALA PLANET

4.1. Åtgärder som anknyter till hatgärningar på det lokala planet

Arbetet med hatgärningar uppfattas ofta främst som polisens och de övriga lagövervakningsmyndigheternas uppgift. Polisen är naturligtvis en viktig aktör inom arbetet med hatgärningar. Bland annat polisens förebyggande verksamhet och ankarverksamhet har central betydelse när det gäller att förebygga och ingripa i hatgärningar.

Med polisens förebyggande arbete (EET) avses systematiska och ledda åtgärder för att förhindra brott, störningar som försämrar säkerheten och andra icke-önskade händelser som påverkar människornas säkerhet och trygghetskänsla. Polisen handlar lösningsorienterat i samarbete med olika myndigheter, organisationer och gemenskaper. Den förebyggande verksamheten leds utgående från information, och dess genomförande och resultat rapporteras regelbundet till myndigheter, samarbetspartner och invånare.

Ankarverksamheten är multiprofessionell verksamhet. I den deltar i allmänhet aktörer från polisen, socialvården, hälsovården och ungdomsväsendet. Målet med ankarverksamheten är att avbryta brottsspiralen hos unga i ett tidigt skede. Unga som visar sina symtom genom att begå brott är ofta också offer för brott. Ankarverksamheten arbetar också med att förebygga våldsam radikaliserings. I vissa områden behandlar ankarverksamheten också fall som gäller familje- och närståendevåld.

Brottsutredning är polisens lagstadgade uppgift. När det finns anledning att misstänka att ett brott ägt rum, inleder polisen förundersökning. Vid förundersökningen hör polisen parterna, och vid förundersökningens slut kan det avgöras huruvida ett brott ägt rum och huruvida ärendet ska hänskjutas till åklagaren för åtalsprövning.

Även många andra myndigheter har en viktig roll när det gäller att förebygga och ingripa i hatgärningar. Bland annat myndigheterna i undervisningssektorn och aktörerna inom ungdomstjänsterna har viktiga uppgifter inom förebyggandet. Dessa aktörer möter i sitt arbete ett brett spektrum av människor med olika bakgrunder och i olika livssituationer, och de har möjlighet att ingripa i ett tidigt skede. På det lokala planet ankommer hatgärningar alla myndigheter på ett eller annat sätt. På kommunnivå har också planeringen av markanvändningen och planläggningen inverkan på människornas säkerhet och trygghetskänsla i vardagen.

Främjandet av likabehandling är ett sätt att försöka minska negativa fenomen i anslutning till de sociala relationerna (t.ex. diskriminering, hatbrott och hatretorik) som förhindrar att likabehandling genomförs. Främjande av likabehandling är en lagstadgad skyldighet för myndigheterna.

Enligt diskrimineringslagen ska myndigheter, utbildningsanordnare och arbetsgivare utvärdera och främja likabehandlingen i sin egen verksamhet. Syftet med åtgärderna för att främja likabehandling är att trygga att alla personer i verkligheten har lika möjligheter att använda olika myndigheters tjänster, utbilda sig och avancera i karriären.

För att det ska vara möjligt att inrikta de främjande åtgärderna gäller det först att bedöma hur likabehandling uppnås. Syftet med bedömningen av likabehandlingen är att identifiera diskriminering och hitta metoder att förbättra likabehandlingen på arbetsplatsen och i

verksamheten. Utifrån bedömningen kan myndigheten, utbildningsanordnaren eller arbetsgivaren vidta effektiva åtgärder för att förebygga och ingripa i diskriminering och främja likabehandlingen av olika grupper. För bedömning av likabehandlingen har utgetts en separat guide som innehåller mer information om bedömningen, metoderna för bedömning och utnyttjandet av bedömningens resultat.

Inom utveckling av säkerheten och tryggheten används många verktyg som producerar information. Till exempel vid säkerhetsplanering samlas in information som kan användas för uppföljning av hatgärningar. Det lönar sig att komplettera den existerande insamlingen av information med frågeställningar från de nationella undersökningarna för att få jämförbar information.

Målet med säkerhetsplanering är att minska mängden brott, störningar och olyckor och skador till följd av dem samt att upprätthålla säkerheten och trygghetskänslan. Arbetet utgår från de lokala omständigheterna och säkerhetsbehoven. Säkerhetsplanen beskriver de konkreta målen och åtgärderna för att förbättra säkerheten. Säkerhetsplanen ska ta hänsyn till alla planer och allt arbete som görs i kommunen i fråga om säkerheten.

För att stödja det lokala arbetet med säkerheten har Rådet för brottsförebyggande utarbetat ett verktyg för självutvärdering av det lokala säkerhetsarbetet. Syftet med självutvärderingen är att hjälpa den grupp som ansvarar för den lokala säkerhetsplaneringen att granska sin egen verksamhet. Verktuget används för att ta reda på vad som fungerar bra och för att lyfta fram utvecklingsobjekt och -förslag.

Frågorna på formuläret har grupperats i tre avsnitt: arbetets inledande skede, skedet för insamling och analys av information och för genomförande samt skedet för uppföljning och utvärdering. Det finns för närvarande inga verktyg för analys per befolkningsgrupp i självutvärderingsverktuget, men dess frågeställningar kan kompletteras.

Rådet för brottsförebyggande har utarbetat en säkerhetsenkät som kommunerna kan använda för att samla in information om invånarnas uppfattningar om säkerheten i deras bostadsområden och i kommunen. Enkäten kan genomföras som en öppen webbenkät eller som en postenkät som skickas till ett urval. Med enkäten är det möjligt att samla in ny information och information som kompletterar myndighetsinformationen, till exempel polisens statistik. Enkäten kan också användas för att ta reda på vilken effekt vidtagna åtgärder haft.

Enkäten används för att utreda människornas upplevelser av och uppfattningar om bland annat brott och störande av ordningen, otrygghet, utsatthet för brott, beredskap och olycksfall. De bakgrundsdata som samlas in i enkäten (ålder, kön, bostadsområde) kan kompletteras.

Organisationer har också en viktig roll i bekämpningen av hatgärningar. Organisationerna har ofta en bra uppfattning om människornas uppfattningar på det lokala planet eftersom deras arbete når många olika befolkningsgrupper. Organisationerna är dessutom centrala aktörer vilkas arbete stödjer likabehandling, säkerhet och trygghet.

På det lokala planet finns många olika nätverk som behandlar dessa ämnen. På orten finns ofta arbetsgrupper som arbetar med säkerhet, integration och likabehandling, men som också behandlar hatgärningar. Dessa nätverk är viktiga när det gäller att dela ut information. Det är särskilt viktigt att

skapa och upprätthålla nätverk i vilka det är möjligt att genuint samtala och utveckla. Genom samarbete mellan olika aktörer är det möjligt att åstadkomma öppen diskussion och att ingripa effektivt och vid rätt tidpunkt. Det är också viktigt att aktörerna vet vilken instans de ska kontakta för att berätta om sina observationer och vilken instans som ansvarar för de fortsatta åtgärderna med anledning av den nya informationen.

Möjliga åtgärder på det lokala planet:

- polisens verksamhet, särskilt det förebyggande arbetet
- främjande av likabehandling och likabehandlingsplanering
- säkerhetsplanering, självutvärderingsverktyget för säkerhetsarbetet, säkerhetsenkäten
- multiprofessionella myndighetsnätverk
- organisationernas verksamhet
- medling
- förhindrande av segregering och stadsplanering
- antidiskrimineringsarbetet inom undervisningsväsendet

4.1. Mätning av genomslaget av de lokala myndigheternas arbete

Vid sidan av de informationskällor som beskriver läget inom hatgärningar är det viktigt att studera genomslaget och framgången av de lokala aktörernas arbete som gäller hatgärningar. Ovan presenterades ett antal möjliga åtgärder, och det lönar sig att behandla förebyggandet och ingripandet i hatgärningar i anslutning till dem. Det är en god idé att som en del av bedömningen av läget i fråga om hatgärningar ta reda på vilket genomslag de funktioner som används på det lokala planet har.

När genomslaget bedöms är det bra att tänka på följande omständigheter:

- kartläggning av funktionerna
 - i anslutning till vilka funktioner behandlas fenomen som anknyter till hatgärningar?
 - vilka är de centrala aktörerna?
 - är de centrala aktörerna med i arbetet som anknyter till hatgärningar (myndigheter, organisationer, företag)?
- arbetets organisering
 - är ansvarsfördelningen klar?
 - är aktörerna förtroga med varandras roller?
 - har arbetet klara och tydliga mål?
 - är målen konkreta och mätbara och har de utsatta frister?
 - bygger arbetets mål på information om det lokala läget?
- arbetets uppföljning
 - vem/vilken aktör följer upp hur arbetet som anknyter till hatgärningar fortskrider?
 - hur ofta följs läget upp?
 - hur görs uppföljningen, dvs. på vilka material och metoder bygger den?
 - hur används uppföljningsinformationen?

5. MÖJLIGA INFORMATIONSKÄLLOR

Uppföljningsindikatorer för de språkliga rättigheterna (på finska)

<https://app.powerbi.com/view?r=eyJrIjoiMzA1NTdkY2ltMGFkOC00N2I4LWJiNzEtNzRiYzdiOGFjZjdkliwidCI6IjdjMTRkZmE0LWMwZmMtNDcyNS05ZjA0LTc2YTQ0M2RIYjA5NSIsImMiOjh9>

Teckenspråksbarometern 2020: Forskningsrapport (på finska, presentationsblad på svenska)

<https://julkaisut.valtioneuvosto.fi/handle/10024/162839>

Samebarometer 2020 (på finska, presentationsblad på svenska)

<https://julkaisut.valtioneuvosto.fi/handle/10024/162826>

Hur går det för oss? En kartläggning av relationerna mellan befolkningsgrupperna i Finland – med fokus på förläggningssorter” (på finska, presentationsblad på svenska)

<https://julkaisut.valtioneuvosto.fi/handle/10024/80007>

Hot som riktas mot religiösa samfunds lokaler. Resultaten av enkäten (på finska, presentationsblad på svenska)

<https://julkaisut.valtioneuvosto.fi/handle/10024/163034>

Nationella undersökningen FinSote (på finska)

<https://thl.fi/fi/tutkimus-ja-kehittaminen/tutkimukset-ja-hankkeet/finsote-tutkimus>

Välfärdsundersökningen för personer födda utomlands (FinMonik) (på finska, sammandrag på svenska)

<https://thl.fi/fi/tutkimus-ja-kehittaminen/tutkimukset-ja-hankkeet/ulkomailla-syntyneiden-hyvinvointitutkimus-finmonik->

Barometern för de grundläggande rättigheterna (på finska, sammandrag på svenska)

<https://julkaisut.valtioneuvosto.fi/handle/10024/163261>

Polisbarometern 2020: Medborgarnas bedömningar av polisens verksamhet och Finlands inre säkerhet (på finska, presentationsblad på svenska)

<https://julkaisut.valtioneuvosto.fi/handle/10024/162345>

Enkäten Hälsa i skolan

<https://thl.fi/fi/tutkimus-ja-kehittaminen/tutkimukset-ja-hankkeet/kouluterveyskysely>

Poliisin tietoon tullut viharikollisuus (på finska, sammandrag på svenska)

<https://polamk.fi/viharikokset>

Invandrarnas hälsa och välbefinnande (Maamu) (På finska, sammandrag på svenska)

<https://thl.fi/fi/tutkimus-ja-kehittaminen/tutkimukset-ja-hankkeet/maahanmuuttajien-terveys-ja-hyvinvointitutkimus-maamu->

FinLapset – Lasten, nuorten ja perheiden terveys ja hyvinvointi (på finska)

<https://thl.fi/fi/tutkimus-ja-kehittaminen/tutkimukset-ja-hankkeet/finlapset-lasten-nuorten-ia-perheiden-terveys-ja-hyvinvointi>

Nationella brottsofferundersökningen (på finska)

<https://researchportal.helsinki.fi/fi/projects/kansallinen-rikosuhritutkimus-kansallinen-turvallisuuskysely>

Enkäten om ungdomsbrottslighet (på finska)

<https://researchportal.helsinki.fi/fi/projects/nuorisorikollisuuskysely>

”Ofta får man fundera på hur man ska vara och vart man vågar gå”. Utredning om hatretorik och trakasserier samt deras verkningar på olika minoritetsgrupper (på finska, presentationsblad på svenska)

<https://julkaisut.valtioneuvosto.fi/handle/10024/76633>

