



VALTIOVARAINMINISTERIÖ
FINANSMINISTERIET

Rahoituksen lisätarkasteluita parlamentaariselle työryhmälle

VM/HVO
3.6.2026

Hyvinvointialueiden rahoitus 2023–2030*, milj. euroa

Hyvinvointialue	2023	2024	2025	2026	2027	2028	2029	2030
Helsinki	2 601	2 700	2 951	3 088	3 186	3 313	3 415	3 523
Vantaa ja Kerava	995	1 061	1 201	1 263	1 314	1 395	1 445	1 497
Länsi-Uusimaa	1 668	1 769	1 954	2 035	2 051	2 124	2 195	2 269
Itä-Uusimaa	375	389	425	438	444	468	486	500
Keski-Uusimaa	765	798	860	879	893	942	970	997
Varsinais-Suomi	1 985	2 069	2 331	2 433	2 463	2 546	2 635	2 708
Satakunta	971	996	1 071	1 087	1 087	1 087	1 099	1 115
Kanta-Häme	714	738	804	828	833	844	860	878
Pirkanmaa	2 163	2 277	2 509	2 583	2 588	2 651	2 727	2 809
Päijät-Häme	862	893	955	996	1 007	1 031	1 063	1 087
Kymenlaakso	806	828	893	904	904	904	904	912
Etelä-Karjala	554	571	605	614	614	614	624	635
Etelä-Savo	695	710	758	783	789	798	808	818
Pohjois-Savo	1 175	1 204	1 289	1 332	1 332	1 358	1 387	1 418
Pohjois-Karjala	756	780	837	881	893	918	945	966
Keski-Suomi	1 159	1 192	1 271	1 310	1 322	1 353	1 382	1 411
Etelä-Pohjanmaa	885	909	965	1 014	1 028	1 053	1 071	1 091
Pohjanmaa	763	786	843	863	876	912	935	955
Keski-Pohjanmaa	301	312	333	344	345	354	365	373
Pohjois-Pohjanmaa	1 731	1 807	1 980	2 052	2 084	2 175	2 229	2 284
Kainuu	366	374	404	416	418	424	430	436
Lappi	879	919	1 009	1 048	1 061	1 092	1 125	1 151
Manner-Suomi yht.	23 169	24 084	26 252	27 190	27 530	28 353	29 099	29 834

* Vuosien 2023–2026 rahoitus hyvinvointialueille maksetun rahoituksen mukaisena, vuosien 2027–2030 rahoitus VM:n 30.4.2026 julkaisemien arviolaskelmien mukaisena. Sis. arvion HE 56/2026 mukaisista vaikutuksista

Hyvinvointialueiden rahoitus 2023–2030*, e/as.

Hyvinvointialue	2023	2024	2025	2026	2027	2028	2029	2030
Helsinki	3 950	4 066	4 375	4 514	4 587	4 690	4 775	4 865
Vantaa ja Kerava	3 601	3 784	4 205	4 360	4 504	4 627	4 724	4 826
Länsi-Uusimaa	3 482	3 638	3 948	4 052	4 051	4 108	4 194	4 285
Itä-Uusimaa	3 788	3 934	4 298	4 403	4 460	4 651	4 813	4 930
Keski-Uusimaa	3 788	3 927	4 187	4 245	4 302	4 463	4 556	4 644
Varsinais-Suomi	4 105	4 261	4 750	4 916	4 948	5 083	5 231	5 347
Satakunta	4 531	4 687	5 058	5 145	5 173	5 218	5 306	5 411
Kanta-Häme	4 194	4 355	4 744	4 889	4 928	5 001	5 106	5 219
Pirkanmaa	4 101	4 274	4 652	4 735	4 714	4 780	4 878	4 985
Päijät-Häme	4 201	4 367	4 670	4 869	4 923	5 056	5 224	5 351
Kymenlaakso	4 994	5 194	5 631	5 742	5 788	5 868	5 925	6 035
Etelä-Karjala	4 395	4 555	4 837	4 905	4 938	4 957	5 064	5 175
Etelä-Savo	5 274	5 439	5 831	6 055	6 154	6 288	6 419	6 548
Pohjois-Savo	4 730	4 862	5 194	5 352	5 359	5 464	5 579	5 703
Pohjois-Karjala	4 631	4 799	5 159	5 433	5 531	5 698	5 884	6 030
Keski-Suomi	4 250	4 376	4 652	4 780	4 830	4 936	5 037	5 142
Etelä-Pohjanmaa	4 617	4 767	5 064	5 341	5 425	5 584	5 702	5 830
Pohjanmaa	4 334	4 460	4 748	4 828	4 881	5 072	5 181	5 284
Keski-Pohjanmaa	4 438	4 601	4 922	5 077	5 109	5 248	5 421	5 554
Pohjois-Pohjanmaa	4 165	4 337	4 735	4 905	4 985	5 139	5 251	5 368
Kainuu	5 137	5 308	5 757	5 974	6 043	6 175	6 312	6 458
Lappi	4 982	5 229	5 729	5 947	6 019	6 232	6 432	6 591
Manner-Suomi yht.	4 199	4 352	4 710	4 851	4 897	5 006	5 116	5 223

* Vuosien 2023–2026 rahoitus hyvinvointialueille maksetun rahoituksen mukaisena, vuosien 2027–2030 rahoitus VM:n 30.4.2026 julkaisemien arviolaskelmien mukaisena. Sis. arvion HE 56/2026 mukaisista vaikutuksista

Hyvinvointialueiden rahoituksen kasvu 2023–2030*, prosenttia

Hyvinvointialue	2024	2025	2026	2027	2028	2029	2030
Helsinki	3,8 %	9,3 %	4,6 %	3,2 %	4,0 %	3,1 %	3,1 %
Vantaa ja Kerava	6,6 %	13,2 %	5,2 %	4,0 %	6,1 %	3,6 %	3,6 %
Länsi-Uusimaa	6,1 %	10,5 %	4,1 %	0,8 %	3,5 %	3,3 %	3,4 %
Itä-Uusimaa	3,7 %	9,3 %	2,9 %	1,5 %	5,3 %	3,9 %	2,9 %
Keski-Uusimaa	4,4 %	7,8 %	2,2 %	1,6 %	5,5 %	3,0 %	2,8 %
Varsinais-Suomi	4,2 %	12,7 %	4,3 %	1,3 %	3,4 %	3,5 %	2,8 %
Satakunta	2,6 %	7,5 %	1,5 %	0,0 %	0,0 %	1,1 %	1,4 %
Kanta-Häme	3,4 %	8,9 %	3,0 %	0,5 %	1,3 %	1,9 %	2,1 %
Pirkanmaa	5,2 %	10,2 %	2,9 %	0,2 %	2,4 %	2,9 %	3,0 %
Päijät-Häme	3,7 %	6,9 %	4,3 %	1,1 %	2,4 %	3,2 %	2,3 %
Kymenlaakso	2,8 %	7,9 %	1,2 %	0,0 %	0,0 %	0,0 %	0,9 %
Etelä-Karjala	3,0 %	6,0 %	1,3 %	0,0 %	0,0 %	1,7 %	1,8 %
Etelä-Savo	2,2 %	6,8 %	3,4 %	0,7 %	1,2 %	1,3 %	1,2 %
Pohjois-Savo	2,5 %	7,0 %	3,3 %	0,0 %	2,0 %	2,1 %	2,2 %
Pohjois-Karjala	3,2 %	7,4 %	5,2 %	1,4 %	2,8 %	3,0 %	2,2 %
Keski-Suomi	2,9 %	6,6 %	3,1 %	0,9 %	2,3 %	2,1 %	2,1 %
Etelä-Pohjanmaa	2,7 %	6,1 %	5,1 %	1,3 %	2,4 %	1,7 %	1,9 %
Pohjanmaa	3,1 %	7,2 %	2,3 %	1,6 %	4,1 %	2,4 %	2,2 %
Keski-Pohjanmaa	3,5 %	6,9 %	3,1 %	0,3 %	2,6 %	3,1 %	2,2 %
Pohjois-Pohjanmaa	4,4 %	9,6 %	3,6 %	1,6 %	4,4 %	2,5 %	2,5 %
Kainuu	2,3 %	7,9 %	3,0 %	0,5 %	1,4 %	1,4 %	1,5 %
Lappi	4,5 %	9,8 %	3,8 %	1,3 %	3,0 %	3,0 %	2,3 %
Manner-Suomi yht.	3,9 %	9,0 %	3,6 %	1,3 %	3,0 %	2,6 %	2,5 %

* Vuosien 2023–2026 rahoitus hyvinvointialueille maksetun rahoituksen mukaisena, vuosien 2027–2030 rahoitus VM:n 30.4.2026 julkaisemien arviolaskelmien mukaisena. Sis. arvion HE 56/2026 mukaisista vaikutuksista

Siirtymätasaukset

The background is a solid teal color. It features several thin, white, curved lines that sweep across the frame. One line starts from the left edge and curves downwards towards the bottom right. Another line starts from the bottom left and curves upwards towards the right. A third line starts from the bottom left and curves upwards and then downwards towards the right. A fourth line starts from the right edge and curves upwards and then downwards towards the bottom left. These lines intersect and create a sense of movement and depth.

Siirtymätasauksella tasataan laskennallisesta rahoitusmallista aiheutuva muutosta

- **Hyvinvointialuekohtaisella siirtymätasauksella** tasataan laskennallisesta rahoitusmallista aiheutuva muutosta suhteessa alueen kuntien siirtyviin kustannuksiin vuoden 2022 tasolla
 - Jos hyvinvointialueen kuntien kustannukset olivat vuonna 2022 **suuremmat** kuin laskennallisen mallin alueelle kohdentama rahoitus, muutosta tasataan **siirtymätasauslisällä**
 - Jos hyvinvointialueen kuntien kustannukset olivat vuonna 2022 **pienemmät** kuin laskennallisen mallin alueelle kohdentama rahoitus, muutosta tasataan **siirtymätasausvähennyksellä**
- Laskelma päivitettiin vuonna 2026 hyte-kertoimen käyttöönoton yhteydessä
- Siirtymätasausta pienennetään portaittain vuosien 2023–2029 aikana ja vuodesta 2029 eteenpäin jäljellä oleva siirtymätasaus jää toistaiseksi voimassa olevaksi
 - Noin puolella alueista siirtymätasaus porrastuu pois vuoteen 2029 mennessä

Huomioita siirtymätasauksesta

- Siirtymätasaukset eivät ota huomioon alueiden kustannus- ja rahoituskehitystä vuoden 2022 jälkeen
 - Tilanne on kehittynyt siirtolaskelmasta ja alueelliset erot ovat merkittävät
 - Pysyviä siirtymätasauksia vuoden 2029 jälkeen on enää vaikea perustella sillä, että ne turvaavat siirtymää kohti laskennallista rahoitusta
 - Koska siirtymätasauksen merkitys on yksittäisillä alueilla huomattava vielä vuonna 2029, (siirtymätasauslisä yli 4% rahoituksesta) ei järjestelmästä luopuminen ole yksinkertaista
- Ns. Erholan raportti (2025): *”Myöskään siirtymätasaus ei ole perusteltu palvelutarpeen tai kustannustason vakioimisen näkökulmasta. Siirtymätasaus oli tarpeen uudistuksen läpiviemiseksi mutta se heikentää rahoituksen tasapuolisuutta”*
- Rahoituslain III-vaiheen muutoksilla haetaan tiukennusta porrastukseen.

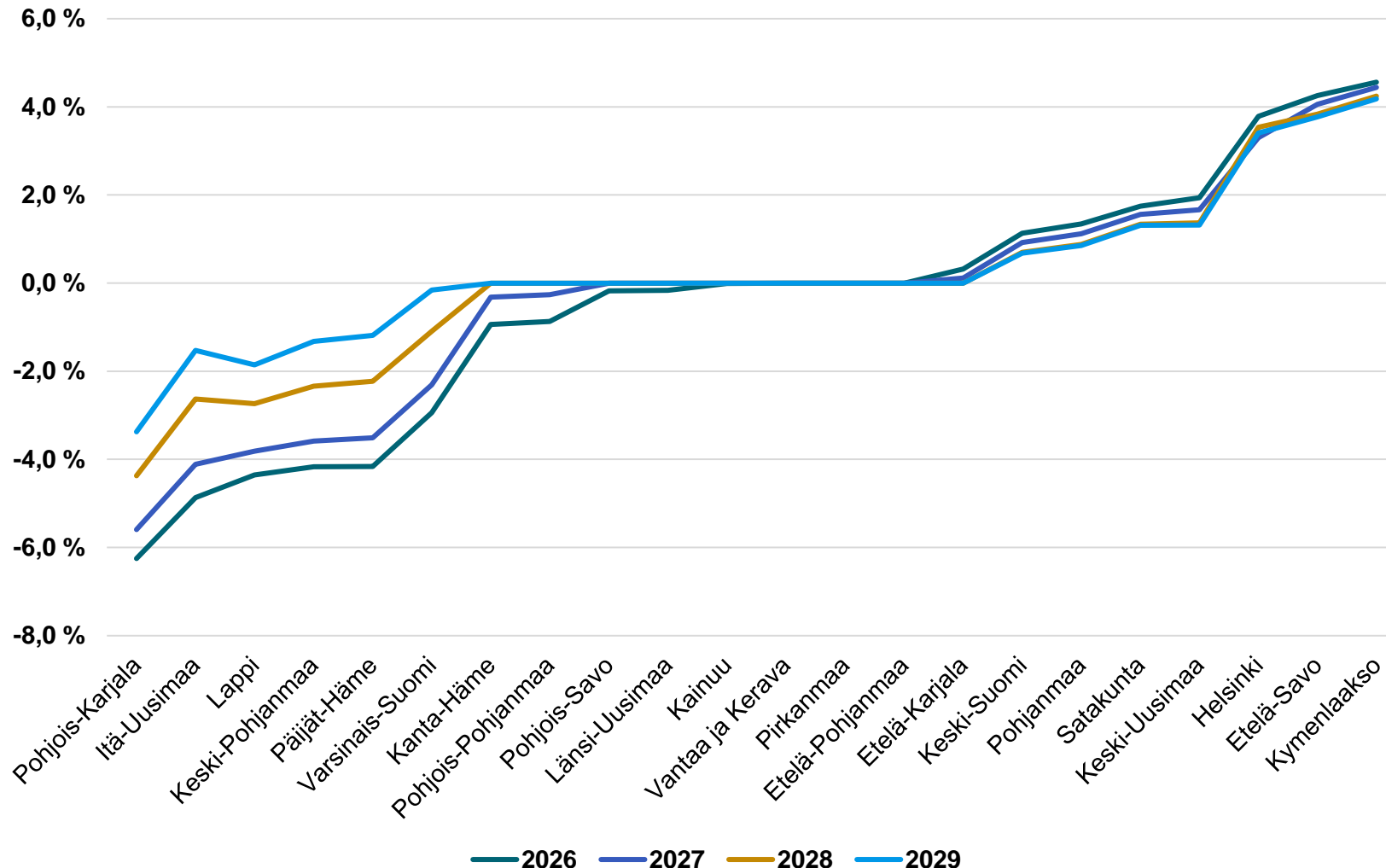
Hyvinvointialuekohtainen siirtymätasaus voimassa olevan lain mukaan, milj. euroa

Hyvinvointialue	2023	2024	2025	2026	2027	2028	2029	2030
Helsinki	172	142	135	117	106	120	120	120
Vantaa ja Kerava	2	-4	0	0	0	0	0	0
Länsi-Uusimaa	-11	-23	-13	-3	0	0	0	0
Itä-Uusimaa	-23	-25	-24	-21	-18	-12	-8	-8
Keski-Uusimaa	26	17	15	17	15	13	13	13
Varsinais-Suomi	-85	-97	-88	-72	-57	-28	-4	-4
Satakunta	24	22	20	19	17	15	15	15
Kanta-Häme	-18	-15	-12	-8	-3	0	0	0
Pirkanmaa	10	-4	0	0	0	0	0	0
Päijät-Häme	-51	-49	-45	-41	-35	-23	-13	-13
Kymenlaakso	44	43	41	41	40	38	38	38
Etelä-Karjala	3	5	3	2	1	0	0	0
Etelä-Savo	40	38	37	33	32	31	31	31
Pohjois-Savo	-3	-10	-5	-2	0	0	0	0
Pohjois-Karjala	-66	-65	-61	-55	-50	-40	-32	-32
Keski-Suomi	22	20	17	15	12	9	9	9
Etelä-Pohjanmaa	2	1	0	0	0	0	0	0
Pohjanmaa	17	15	14	12	10	8	8	8
Keski-Pohjanmaa	-20	-19	-18	-14	-12	-8	-5	-5
Pohjois-Pohjanmaa	-29	-40	-32	-18	-5	0	0	0
Kainuu	-4	-3	-2	-0	0	0	0	0
Lappi	-55	-53	-49	-46	-40	-30	-21	-21
Manner-Suomi yht.	-0	-104	-67	-25	11	91	151	151

Hyvinvointialuekohtainen siirtymätasaus voimassa olevan lain mukaan, euroa/asukas

Hyvinvointialue	2023	2024	2025	2026	2027	2028	2029	2030
Helsinki	261	214	201	171	153	169	167	165
Vantaa ja Kerava	9	-16	0	0	0	0	0	0
Länsi-Uusimaa	-22	-47	-27	-7	0	0	0	0
Itä-Uusimaa	-232	-257	-238	-214	-184	-124	-75	-74
Keski-Uusimaa	128	83	72	82	72	62	61	61
Varsinais-Suomi	-175	-200	-178	-145	-115	-56	-8	-8
Satakunta	114	105	94	90	80	70	71	71
Kanta-Häme	-104	-89	-69	-46	-16	0	0	0
Pirkanmaa	18	-7	0	0	0	0	0	0
Päijät-Häme	-247	-238	-218	-203	-173	-113	-62	-62
Kymenlaakso	274	267	258	262	253	246	249	251
Etelä-Karjala	28	37	26	16	6	0	0	0
Etelä-Savo	301	294	284	258	250	242	244	246
Pohjois-Savo	-14	-42	-22	-9	0	0	0	0
Pohjois-Karjala	-406	-397	-378	-340	-311	-250	-200	-201
Keski-Suomi	82	72	61	54	44	34	34	34
Etelä-Pohjanmaa	13	3	0	0	0	0	0	0
Pohjanmaa	98	88	77	65	55	45	45	45
Keski-Pohjanmaa	-288	-278	-259	-211	-182	-122	-71	-72
Pohjois-Pohjanmaa	-70	-97	-78	-43	-13	0	0	0
Kainuu	-52	-42	-22	-1	0	0	0	0
Lappi	-310	-301	-281	-259	-229	-170	-119	-120
Manner-Suomi yht.	-0	-19	-12	-4	2	16	27	26

Voimassa olevan lain mukaisen siirtymätasauksen osuus hyvinvointialueen rahoituksesta vuosina 2026–2029



Siirtymätasauslisät porrastuvat hyvin maltillisesti vuosina 2026-2029. Vähennyksissä suuremmat porrastukset.

Siirtymätasauksen osuus yksittäisen hyvinvointialueen kokonaisrahoituksesta vaihtelee -3,4 prosentista 4,2 prosenttiin vuoden 2029 rahoituksen tasolla

Koska osuudet ovat paikoin näin suuria, ei järjestelmästä ei ole mahdollista luopua kerralla

Esitettyjen muutosten jälkeen (HE 56/2026 vp)

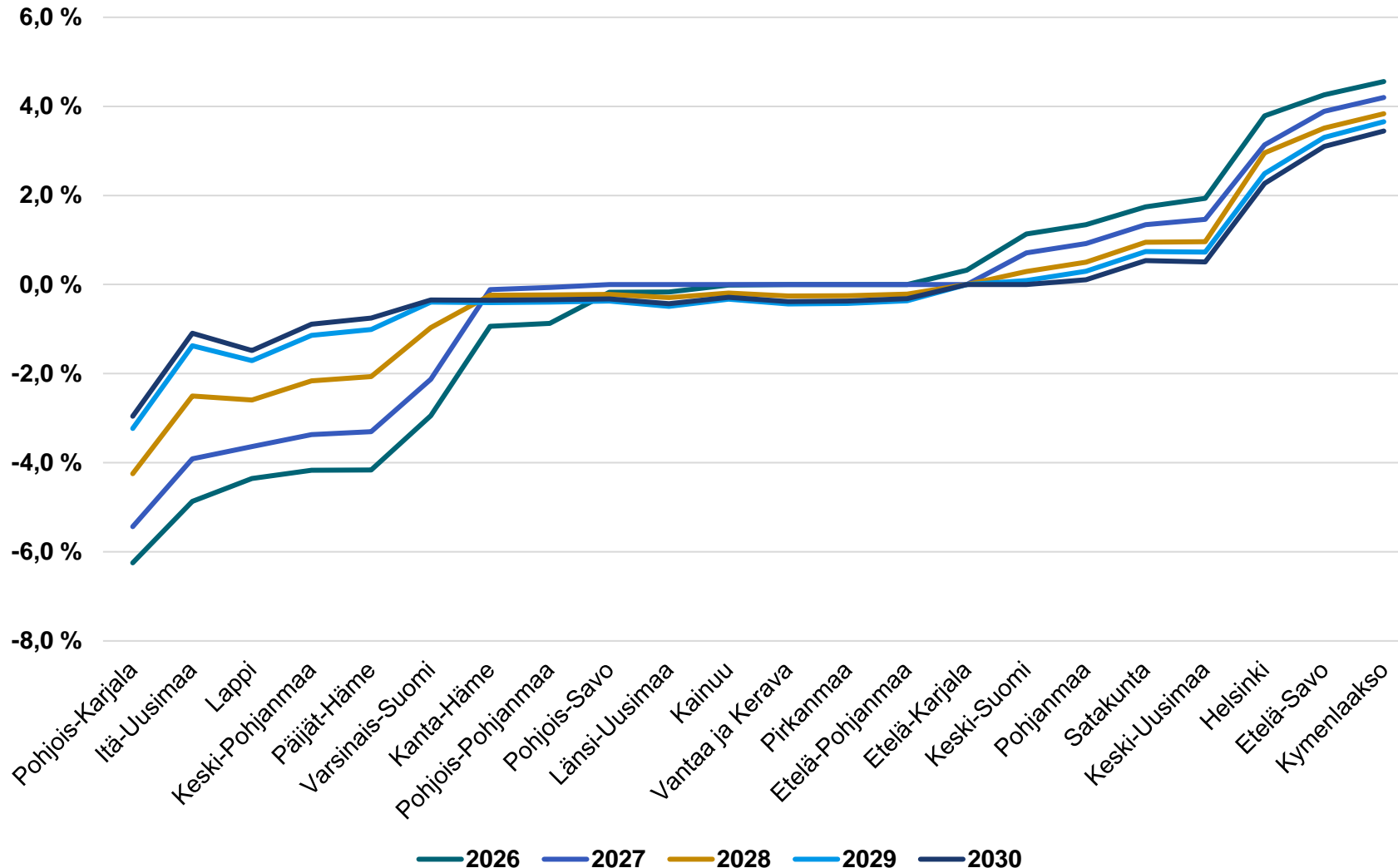
Hyvinvointialuekohtainen siirtymätasaus HE56/2026 vp mukaisilla muutoksilla, milj. euroa

Hyvinvointialue	2023	2024	2025	2026	2027	2028	2029	2030
Helsinki	172	142	135	117	100	98	85	80
Vantaa ja Kerava	2	-4	0	0	0	-4	-6	-6
Länsi-Uusimaa	-11	-23	-13	-3	0	-6	-11	-10
Itä-Uusimaa	-23	-25	-24	-21	-17	-12	-7	-5
Keski-Uusimaa	26	17	15	17	13	9	7	5
Varsinais-Suomi	-85	-97	-88	-72	-52	-25	-10	-9
Satakunta	24	22	20	19	15	10	8	6
Kanta-Häme	-18	-15	-12	-8	-1	-2	-3	-3
Pirkanmaa	10	-4	0	0	0	-7	-12	-10
Päijät-Häme	-51	-49	-45	-41	-33	-21	-11	-8
Kymenlaakso	44	43	41	41	38	35	33	31
Etelä-Karjala	3	5	3	2	0	0	0	0
Etelä-Savo	40	38	37	33	31	28	27	25
Pohjois-Savo	-3	-10	-5	-2	0	-3	-5	-5
Pohjois-Karjala	-66	-65	-61	-55	-48	-39	-31	-29
Keski-Suomi	22	20	17	15	9	4	1	0
Etelä-Pohjanmaa	2	1	0	0	0	-2	-4	-3
Pohjanmaa	17	15	14	12	8	5	3	1
Keski-Pohjanmaa	-20	-19	-18	-14	-12	-8	-4	-3
Pohjois-Pohjanmaa	-29	-40	-32	-18	-1	-5	-9	-8
Kainuu	-4	-3	-2	-0	0	-1	-1	-1
Lappi	-55	-53	-49	-46	-39	-28	-19	-17
Manner-Suomi yht.	-0	-104	-67	-25	10	26	31	31

Hyvinvointialuekohtainen siirtymätasaus HE56/2026 vp mukaisilla muutoksilla, euroa/asukas

Hyvinvointialue	2023	2024	2025	2026	2027	2028	2029	2030
Helsinki	261	214	201	171	144	139	119	110
Vantaa ja Kerava	9	-16	0	0	0	-12	-21	-18
Länsi-Uusimaa	-22	-47	-27	-7	0	-12	-21	-18
Itä-Uusimaa	-232	-257	-238	-214	-174	-116	-66	-54
Keski-Uusimaa	128	83	72	82	63	43	33	24
Varsinais-Suomi	-175	-200	-178	-145	-105	-49	-21	-18
Satakunta	114	105	94	90	70	50	39	29
Kanta-Häme	-104	-89	-69	-46	-6	-12	-21	-18
Pirkanmaa	18	-7	0	0	0	-12	-21	-18
Päijät-Häme	-247	-238	-218	-203	-163	-104	-53	-40
Kymenlaakso	274	267	258	262	243	225	217	208
Etelä-Karjala	28	37	26	16	0	0	0	0
Etelä-Savo	301	294	284	258	239	221	212	203
Pohjois-Savo	-14	-42	-22	-9	0	-12	-21	-18
Pohjois-Karjala	-406	-397	-378	-340	-300	-242	-190	-178
Keski-Suomi	82	72	61	54	34	14	4	0
Etelä-Pohjanmaa	13	3	0	0	0	-12	-21	-18
Pohjanmaa	98	88	77	65	45	25	16	6
Keski-Pohjanmaa	-288	-278	-259	-211	-172	-113	-62	-49
Pohjois-Pohjanmaa	-70	-97	-78	-43	-3	-12	-21	-18
Kainuu	-52	-42	-22	-1	0	-12	-21	-18
Lappi	-310	-301	-281	-259	-219	-161	-110	-97
Manner-Suomi yht.	-0	-19	-12	-4	2	5	5	5

HE 56/2026 vp ehdotusten mukaisten siirtymätasauksen osuus hyvinvointialueen rahoituksesta vuosina 2026–2029



Ehdotuksen mukaan porrastukset kasvavat voimassa olevaa lakia nopeammin, mikä vähentää siirtymätasauksen osuutta kokonaisrahoituksesta. Koko maan tasolla pysyväksi jäävän yhteenlasketun tasauksen määrä vähenisi neljäsosalla vuoden 2030 loppuun mennessä

Ehdotetuilla muutoksilla siirtymätasauksen osuus yksittäisen hyvinvointialueen kokonaisrahoituksesta vaihtelee -3,2 prosentista 3,7 prosenttiin vuoden 2029 rahoituksen tasolla

Järjestelmästä ei ole mahdollista luopua kerralla