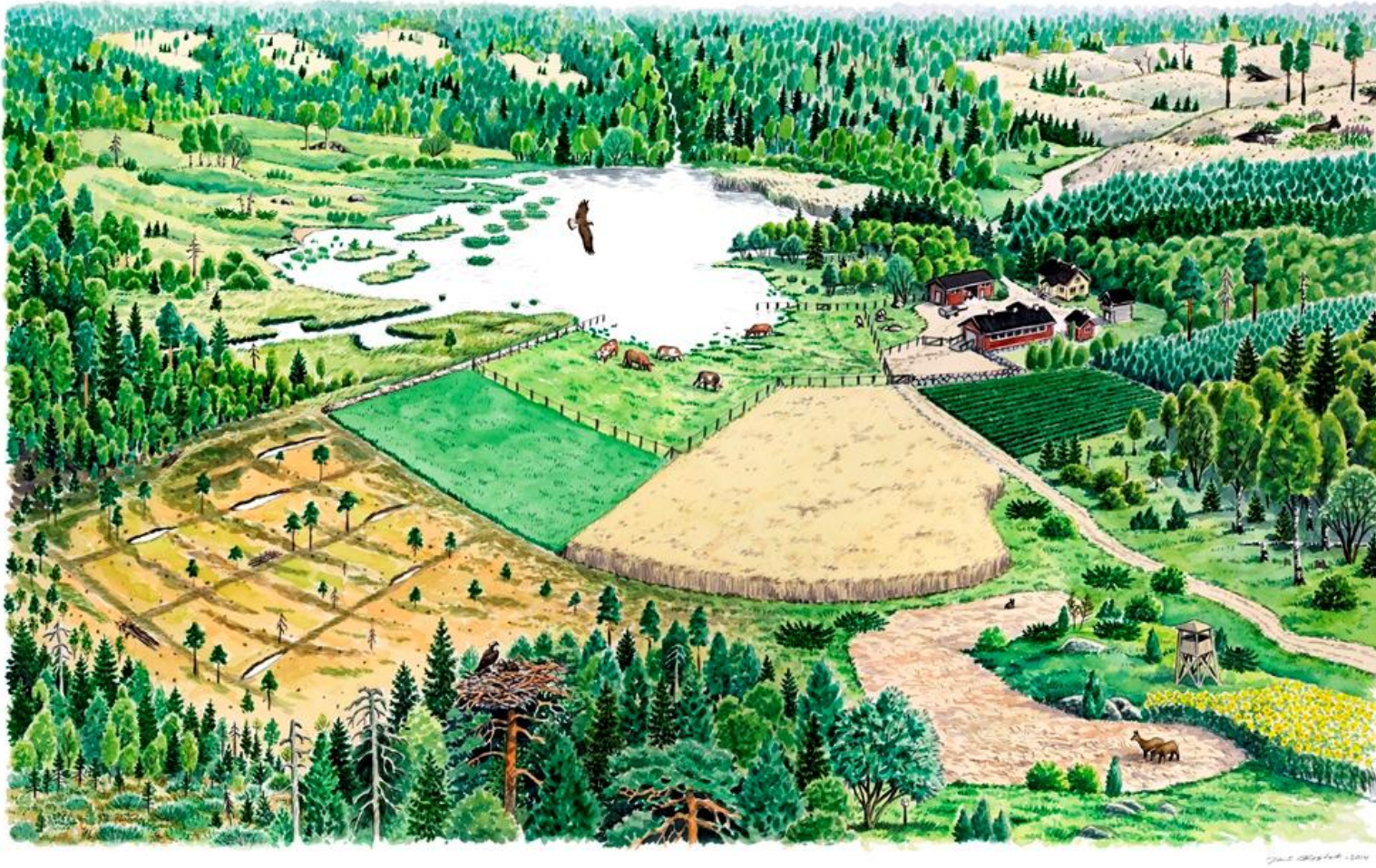


**VAPAAEHTOISEN RAHOITUKSEN KANAVOIMINEN
METSÄLUONNON MONIMUOTOISUUDEN JA RIISTAN
ELINYMPÄRISTÖJEN HOITOON
SUOMEN RIISTANHOITO-SÄÄTIÖN KAUTTA**



Tausta



- Metsätalouden ja luonnonsuojelujärjestöjen toimesta on tehty useita ehdotuksia vapaaehtoisen rahoituksen kanavoimiseksi metsäluonnon suojeluun ja luonnonhoitoon.
- MTK on esittänyt perustettavaksi Metso-säätiötä, jonka kautta yritykset ja yksityiset henkilöt voisivat osallistua metsäluonnon suojeluun.
- Asiasta on keskusteltu puumarkkinatyöryhmässä, mutta ongelmana on ollut, että olemassa olevista metsäalan edistämiseen perustetuista säätiöistä ei ole löytynyt sopivaa - säännöt rajoittavat toimintaa.
- Asiasta on keskustelu myös maa- ja metsätalousministerin vetämässä ns. Round table -prosessissa.
- Valtio ei ole ollut halukas perustamaan ja pääomittamaan tarkoitusta varten uutta säätiötä.

Vapaaehtoisen rahoituksen kehittäminen luonnon- ja riistanhoitoon



- Tarvitaan uusia keinoja edistää metsäluonnon monimuotoisuuden hoitotoimia suojelualueiden lisäksi myös talousmetsissä.
- Riistakonsernin strategian mukaisesti halu laajentaa elinympäristöjen hoidon rahoitus pohjaa ja kehittää uusia toimintamuotoja yksityisen ja julkisen sektorin välillä.
- Monien riistalajien ja taantuvien lajien kannoille olisi tärkeä hoitaa pienialaisia elinympäristöjä, kuten pesimä- ja poikueympäristöjä, suon ja kankaan vaihtumisvyöhykkeitä sekä soidinpaikkoja.
- Laajemmista alueista esimerkiksi kunnostusojituskelvottomien ojitettujen soiden (joilla puuntuotanto ei taloudellisesti kannattavaa) kunnostamiseksi esimerkiksi riekon elinympäristöiksi sekä merkittävien kosteikkoalueiden pesimä- ja levähdysalueiden hoitaminen ja kunnostaminen parantaisivat taantuvien lajien tilannetta.
- Riistatalouden luonnonhoitostrategia keskittyy maanomistajien vapaaehtoiisiin toimenpiteisiin

Vapaaehtoisen rahoituksen kehittäminen luonnon- ja riistanhoitoon



- Arvokkaammat elinympäristöt tuottavat riistaa laajemmalle alueelle tai toimivat tärkeinä alueina suurelle määrälle lajeja ja yksilöitä
 - - arkiluonnon monimuotoisuuden hot-spot, joita ei kaikkien metsänomistajien mailla.
- Yhteiskunnan muuttuessa löytyy halukkuutta tehdä käytännönläheistä metsätalousalueiden luonnon- ja riistanhoitoa ja suojelua, mutta ei välttämättä omaa maata toteuttaa
- Olennaista olisi kanavoida resursseja tehokkaasti halukkailta vapaaehtoisilta rahoituksen lahjoittajilta maanomistajatahoille käytännön toimenpiteisiin metsissä, kosteikoilla ja muissa elinympäristöissä seuraten METSO-ohjelman, metsätalouden luonnonhoitohankkeiden ja Kotiseutukosteikko LIFE-hankkeen hyviä esimerkkejä
- Maanomistajien keskuudessa on vahvistuva kiinnostus luonnonhoitoon, pulaa on neuvonnan, suunnittelun ja toteutuksen resursseista.

Suomen Riistanhoito-säätiö

- Suomen Riistanhoito-säätiön tehtäviin kuuluu jakaa avustuksia, palkintoja ja projektirahoitusta riistan elinympäristöjen hoitotoimenpiteiden edistämiseksi.
 - Säätiö voi omistaa kiinteistöjä ja sen lisäksi tehdä myös sopimuksia rahoituksen kohteena olevien alueiden hoidosta.
- Riistanhoito-säätiö voisi siten mahdollisesti olla sopiva jo olemassa oleva taho kanavoimaan vapaaehtoista rahoitusta luonnon monimuotoisuuden ja riistan kannalta erityisen tärkeiden elinympäristöjen hoitamiseksi talousmetsissä.
- Riistalajit hyötyvät laajasti metsäluonnon monimuotoisuudesta, joten tavoitteet riistan elinympäristöjen hoidossa ja metsäluonnon monimuotoisuuden säilyttämisessä ovat laajasti yhtenevät.
- Voitaisiin selvittää, voisiko säätiö esimerkiksi perustaa "Metso-rahaston", jota kautta rahaa kanavoitaisiin talousmetsissä tehtäviin luonnonhoitotoimenpiteisiin.
- Näin mahdollistettaisiin yhteiskunnassa laajempien tahojen kuten yrityksiä ja yksityisten henkilöiden osallistua lahjoituksin ja muiden varainkeruutapojen kautta metsäluonnon ja riistan elinympäristöjen hoitoon.

Suomen Riistanhoito-säätiö

- Monille metsänomistajille riista on itselleenkin tärkeä asia, ja monimuotoisuuden hyväksi tehdään jo työtä
- Motivaatiota tukea toimintaa maanomistajien ja metsästäjien sekä kansalaisten joukosta todennäköisesti löytyy laajasti
- Tästä on rohkaisevia esimerkkejä maailmalta
 - mm. Yhdysvalloissa Ducks Unlimited -järjestö on kerännyt 80 vuoden aikana yli 4 miljardia dollaria vesilintukosteikkojen hoitoon (vuosittainen keräysmäärä 200 milj.dollaria).
- Riistanhoito-säätiö uudistaa parhaillaan strategiaansa, mikä nostaa elinympäristöjen kunnostuksen ja hoidon yhdeksi kärjeksi.
- Säätiön toiminta on viime vuosina keskittynyt tieteellisen Suomen Riista -julkaisun kustantamiseen ja apurahojen jakamiseen nuorille tutkijoille ja opiskelijoille. Säätiön perustivat yhdessä valtio (MMM) ja Suomen Metsästäjäliitto (SML) vuonna 1942. Säätiö vastasi riistantutkimuksesta maassamme noin 20 vuoden ajan, kunnes riistantutkimuslaitos valtiollistettiin vuonna 1962. Säätiön hallitukseen MMM nimittää 4 valtion edustajaa ja SML nimittää 3 edustajaa.
- → Elinympäristötyön tukeminen olisi Suomen Riistanhoito-säätiölle paluu juurilleen.



Suomen riistanhoitosäätön toiminnan kehittäminen

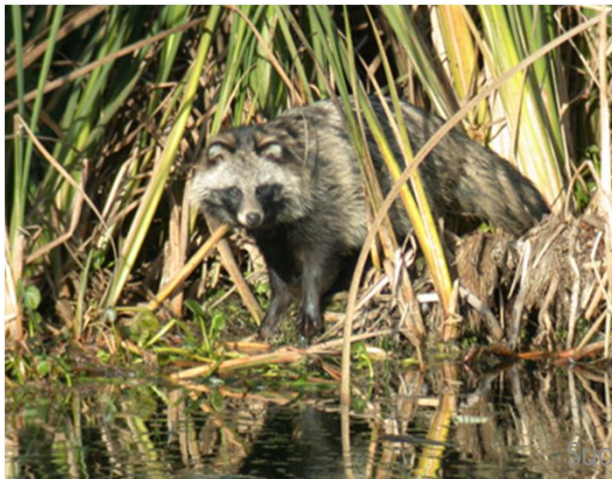
VISIO - LUONNONHOITO

Suomen riistakeskus pyrkii hoitosuunnitelmatyöllä ja niihin liittyvillä kehityshankkeilla parantamaan riistalajien elinympäristöjen tilaa maa- ja metsätaloustaloudessa olevilla alueilla. Tämä tapahtuu aina yhteistyössä maa-, metsä ja ympäristöalan toimijoiden ja paikallisten ihmisten kanssa



VISIO - LUONNONSUOJELU

Suomen riistakeskus ei vastusta suojelua, vaan haluaa tarjota oman vaihtoehdonsa suojelualueiden luonnon hoitoon. Metsästystä tarvitaan myös suojelualueilla ja niiden hoidosta saadaan paljon tehokkaampaa sitouttamalla paikalliset toimintaan. Tämä säästää myös valtion varoja ja lieventää suojeluun liittyvää konfliktia. Monien suojelualueiden luonto kärsii kategorisista metsästyskielloista ja vaihtoehtojen puutteesta

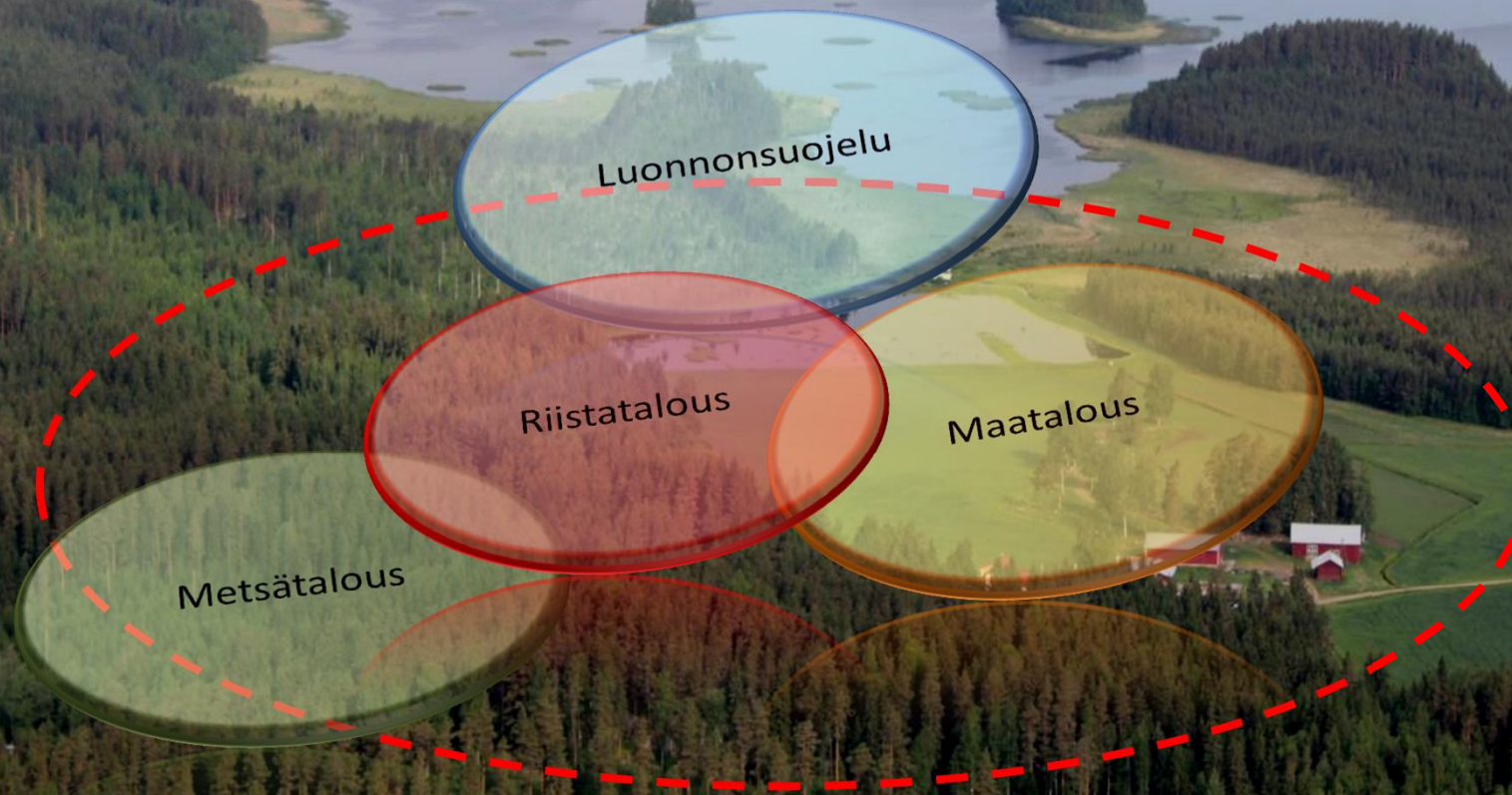


Lähtökohdat ja tausta

- maanomistajien ja paikallisen ihmisten osallistumisessa avainasemassa ovat heille koituvat hyödyt.
 - harrastusmahdollisuuksien parantaminen on valtava voimavara, oli kyse sitten metsästyksestä, kalastuksesta, ravustuksesta, marjojen ja sienten poiminnasta tai lintu- ja luontoretkeilystä
- merkittävä osa suojelukonfliktista perustuu maanomistajien ja paikallisten ihmisten kokemukseen siitä, että luonto suojellaan heiltä, eikä heitä varten
 - vapaaehtoisen suojelun/hoidon mahdollisuuksia ja menetelmiä ei ole selvitetty riittävästi
 - METSO-ohjelma on ollut hyvä ja toimiva!
- Suomen luonnon monimuotoisuus ratkaistaan maa- ja metsätalouden yhteydessä tehtävällä luonnonhoidolla, joka toteutuu laajoilla pinta-aloilla
 - Säilyttäminen – Hoito - Kunnostaminen

Elinympäristöjen kunnostamisesta ja hoidosta monipuolisia
EKOSYSTEEMIPALVELUJA
ja
LUONNON MONIMUOTOISUUTTA

RIISTA – MARJAT – SIENET – PUHDAS VESI - TULVIEN HALLINTA – MAISEMA – VIRKISTYS



Kohti nettopositiivisista metsä- ja riistataloutta

- Nettopositiivisuus tarkoittaa että yritys tai toimiala tekee kokonaisuutena enemmän hyvää kuin pahaa
 - HS 22.3.2017. s. A 28
 - Rudus OY sammakkolammet ja ekosysteemihotelli
 - Raisio Itämerirehu
- Metsä- ja riistataloutta kritisoidaan lajien taantumisen vuoksi ja väitetään että käyttö ei ole kestäväällä tasolla
- Elinympäristöjen kunnostus ja hoito laajassa mitassa metsätalousalueilla maanomistajalähtöisesti ja vapaaehtoisuudella on iso mahdollisuus 'kompensoida' kestävän käytön aiheuttamaa 'haittaa' investoimalla monimuotoisuutta ja ekosysteemipalveluja ylläpitäviin elinympäristöihin talousmetsissä
 - Elävä, monimuotoinen ja riistarikas maaseutu
 - Metsätalouden markkinointi- ja PR-valtti



Maanomistajien kiinnostus luonnonhoitoon ja -suojeluun omilla maillaan

Monimuotoinen
Suomalainen maaseutu
ja elinvoimaiset
riistalintukannat

Onnistuminen

Tuloksia

Metsänomistajat
ja metsäteollisuus
sekä metsästäjät,
kansalaiset ja
yritykset, jotka
haluavat tukea
luonnonhoitoa

**Mahdollisuus
nettoposiitiviseen
kierteeseen!**

Hoito
Kunnostus
Suojelu

Lahjoituksia

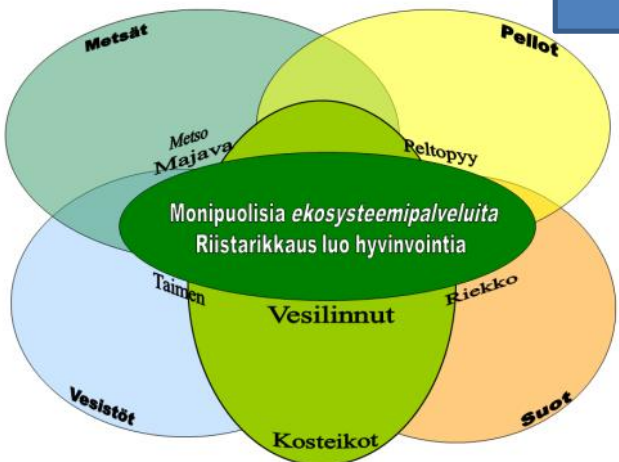
Resurssit
Toimintamalli

Suomen Riistanhoito-säätiön
rahasto ja käytännönläheinen toimintamalli
ilman valtionhallinnon byrokratiaa

Maatalouden vesiensuojelu / LUMO
Metsätalouden vesiensuojelu / LUMO
Maanomistajien omat hyvät kohteet,
joihin motivaatio mutta ei rahoitusta?

Kehitystyötä

Hallinnon tavoitteet
VS
maanomistajien kohtuulliset odotukset



TOIMINTAKENTTÄ
MAANOMISTAJAT
MENETELMÄT
TAVOITTEET

Hallinnonalojen rahoitukset

VISIO 2020 – kohti kokonaisvaltaista luonnonhoitoa luonnon monimuotoisuuden, puhtaiden vesien ja vahvojen riistakantojen vuoksi

Suomen Riistanhoito-säätiön "Metso" -rahasto

Vapaaehtoisen varainkeruu- ja rahoitusmekanismin kehittäminen talousmetsien luonnonhoitoon

Kehitystyötä riistahallinnon hankkeissa

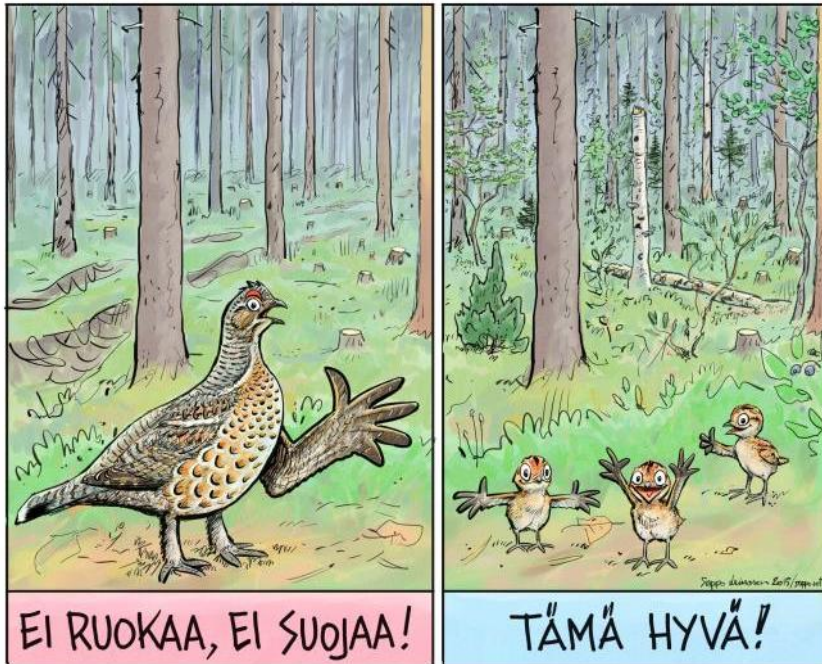
Maanomistajien luonnonhoitomyönteisyys tunnustetaan

Riistatalouden hoitosuunnitelmat

- Metsäkanalinnut
- Metsähanhi
- Kosteikkostrategia
- Peltopyy

Vapaaehtoista toimintaa Elinympäristöjen ja luonnon monimuotoisuuden vuoksi

Käytännön toteutus - ideoita



- Varainkeruu puukaupan yhteydessä vapaaehtoisella *Luonnonhoitomaksulla*
- Rahoituksen avulla Suomen riistanhoito-säätiö toteuttaisi seuraavia toimenpiteitä talousmetsissä maanomistajien vapaaehtoisten esitysten perusteella:
 - Luontoarvoiltaan merkittävien kohteiden suojeleminen ja korvaaminen puuston arvosta (METSÖ-toimintamalli). Toteutus metsästyslain Riistansuoja-alueena tai luonnonsuojelulain YSA-alueena.
 - Arvokkaiden elinympäristöjen aktiivinen kunnostus ja hoito (Riistahallinnon toimintamalli: Kotiseutukosteikko LIFE, Askel riistametsään)
 - talousmetsien laaja-alaisen luonnonhoidon edistäminen tiedotuksen, neuvonnan ja koulutuksen keinoin: Riistametsänhoito

Käytännön toteutus - ideoita



Vapaaehtoinen luonnonhoitomaksu

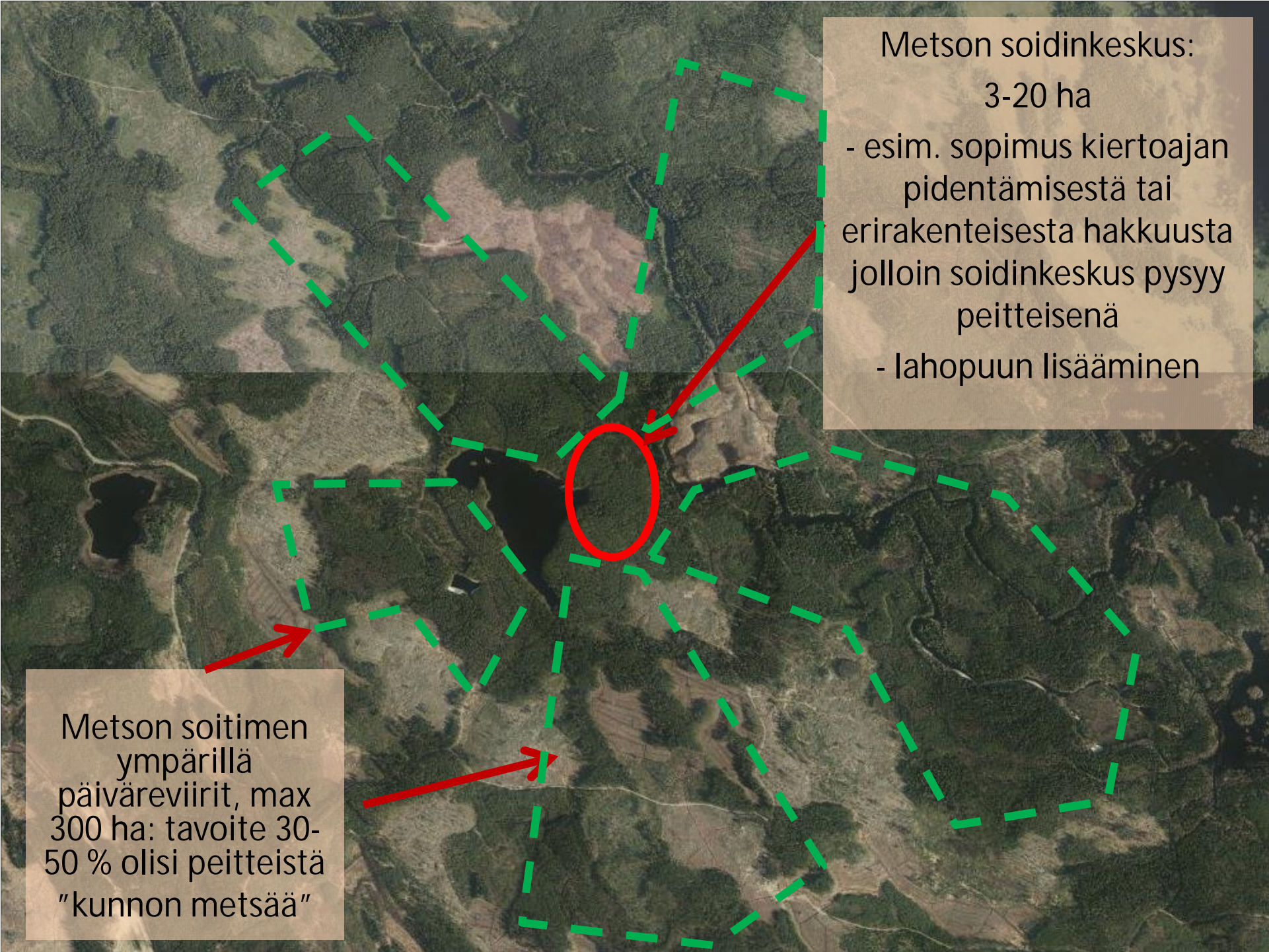
- Prosentti riistalle! – 1 %
 - Puukaupassa metsänomistaja ja puunostaja kumpikin lahjoittaa 0,5 % puukaupan arvosta → 1 %
 - Metsästystarvikkeissa (vaatteet, varusteet, aseet, patruunat) vapaaehtoinen 1 % lisämaksu, jonka kauppa ohjaa säätiölle
 - Lähes rajattomat mahdollisuudet laajentaa!

Käytännön toteutus - ideoita



Varojen ohjaaminen kentälle käytännössä

- Suomen Riistanhoito-säätiöön perustetaan Suomen riistakeskuksen hanketoiminnan mallin mukainen jatkuva elinympäristökunnostushanke, missä voidaan painottaa tiettyjä teemoja 1-3 vuoden jaksoissa
- Valmistellaan kriteerit rahoitettaville kohteille.
- Kohde-esitykset maanomistajilta (yksimielisyys)
- Kohdevalinta suurten hankkeiden osalta sidosryhmistä koostuvan ryhmän käsissä. Pienten/edullisten osalta kevyttä 'luonnonhoitokannustinta'
- Maanomistajille määriteltävä omarahoitusosuus ja sen kautta muodostuva omistajuus kohteen jatkohoitoon. Mahdollisuus myös kohteen ottaminen säätiön hallinnoitavaksi (esim. lintuvesien erityistapaukset)
- Kohteiden suunnittelu ja työmaaohjaus ulkoistetaan päteville suunnitteluyrityksille ja rahoituksen salliessa säätiö voi palkata päätoimisia elinympäristökunnostuskoordinaattoreita toiminnan jalkauttamiseen.



Metson soidinkeskus:

3-20 ha

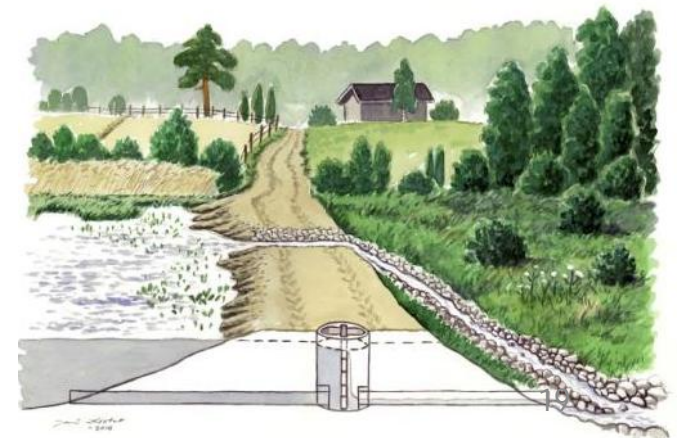
- esim. sopimus kiertoajan pidentämisestä tai erirakenteisesta hakkuusta jolloin soidinkeskus pysyy peitteisenä
- lahopuun lisääminen

Metson soitimen ympärillä päiväreviirit, max 300 ha: tavoite 30-50 % olisi peitteistä "kunnon metsää"

Kotiseutukosteikko LIFE toimintamalli



- Kosteikot, joiden toteuttamista paikalliset haluavat
 - olemassa olevan innostuksen tukeminen
 - positiiviset kokemukset
- Ensisijaisesti patoamalla toteutettavat kosteikot
 - vesilintujen poikue-elinympäristöt
 - luonnon monimuotoisuus
 - Hankkeella rahat suunnitteluun, sekä **kaivinkonetyöhön ja materiaaleihin** – paikalliset mukaan perinteisillä talkoilla ja/tai omalla rahalla!
 - Omistajuus → hyvä hoito ja kestävä käyttö
 - Mahdollisimman vähän paperityötä maanomistajille/yhdistyksille



Hankkeen toimintamalli, noin karkeasti



1. Paikallinen puuhaporukka / alueen omistajat haluavat kosteikon
2. Selvitetään kosteikon perustamisen/kunnostamisen edellytyksiä (karttatarkastelu, maastokäynti)
3. Selvitetään hankkeeseen mahdollisesti liittyvät rajoitteet ELY-keskukselta, kunnalta yms.
4. Alustava kohdevalinta
5. Pidetään paikallistasolla tapaaminen, missä alueen omistajat ja kosteikkoa haluava seura yms. on paikalla.
 - Käydään läpi mitä:
 - hanke pitää sisällään
 - kohteella noin suunnilleen oltaisiin tekemässä
 - mitä paikallisilta odotetaan.
 - Pyydetään omistajien suostumus kohteen tarkempaan suunnitteluun. Tehtävät toimenpiteet tarkentuvat suunnittelun yhteydessä, ja samalla selkenee yhteistyökuviot ja työnjako käytännön toteutuksessa.
 - Tavoitteena on kohteen toteuttaminen, mutta jätetään takaportti jos suunnitteluvaiheessa ilmaantuu jotain yllättävää.
6. Vahvistetaan kohdevalinta
7. Laaditaan suunnitelma, sisältäen käytännön toteutuksen yhteistyökuviot.
8. Paikallinen toteuttajataho/maanomistajat hyväksyy ja allekirjoittaa suunnitelman
9. ELY hyväksyy suunnitelman
10. Homma selvä → koneet käymään, kosteikon suunnittelija työmaalla johtamassa

Käytännönläheinen toimintamalli on tuottanut tuloksia


- Hankkeeseen palkatuilla suunnittelijoilla kokonaisvastuu kohteista aina kohdevalinnasta työmaajohtoon asti
 - Suunnittelijoille annettu ohjeet mihin pyritään, tavoitteet kosteikkojen määrästä ja pinta-alasta, toiminta-alue sekä resurssit suunnitteluun ja toteutukseen
 - Toiminta käyntiin ja pitääkö projektin johto ajan tasalla edistymisestä, hyväksyttäkää tulevat kohteet sekä kysykää rohkeasti jos jokin askarruttaa
 - Tavoitteena valmiit kohteet maastossa
 - Suunnittelu omana työnä (tasolaser, gps), mutta rahaa varattu mm. vaativampiin maastomittauksiin
 - Toteutukseen varattu rahaa, suunnittelu tehdään tarkoituksenmukaisesti ja keskittyen oleellisiin asioihin (kuivatushaitta, patorakenteet, elinympäristövaatimukset yms)
 - Nopeaa toimintaa: parhaimmillaan kohde valmis 6 kk maanomistajan tekemästä kohdeesityksestä
 - Opittua: valuma-alueissa pieni on kaunista → mahdollista rakentaa suhteellisesti isoja kosteikkoja järkevillä kustannuksilla ja vesimäärät ovat helpommin hallittavissa



Ducks Unlimited Canada
Conserving Canada's Wetlands

Good for my land. Good for my business.

<http://www.ducks.ca/what-we-do/your-land/>



**Suomen Riistanhoito-säätiö.
Investoi elävään ja monimuotoiseen
luontoon.**

Tekee hyvää tilalle ja taloudelle.

Kuva: Marko Muuttola

LUONNONHOITO- JA SUOJELUSTRATEGIA

Luonnonvara- ja biotalouden uusi suunta

- suomalaisen hyvinvoinnin tärkeä osatekijä on elinvoimainen maaseutu ja kannattava maa- ja metsätalous
- kestävän maa- ja metsätalouden indikaattori on elinvoimaiset ja hyödynnettävät riista- kala- ja rapukannat
 - riista tulisi ottaa jatkossa entistä kokonaisvaltaisemmin huomioon osana maa- ja metsätaloutta
- riista on osa maan tuottoa, ja riistarikkaus yhdistettynä kannattavaan maa- ja metsätalouteen kasvattaa alueen kokonaisarvoa ja luo hyvinvointia

