

Dno D/17/00.04.00/2022 Julkinen

30 § Lausunto koskien valtioneuvoston asetusta rajavyyhykkeestä ja rajavyyhykkeen takarajasta annetun valtioneuvoston asetuksen 5 ja 6 §:n muuttamisesta

Kunnanhallitus 21.2.2022 30 §

Valmistelija Kunnanjohtaja, HS 158 §

Sisäministeriön rajavartio-osasto pyytää Sallan kunnan lausuntoa rajavyyhykkeestä ja rajavyyhykkeen takarajasta annetun valtioneuvoston asetuksen muuttamisesta. Asetus ja sen perustelumuistio sekä kartat ovat pykälän liitteenä.

Ehdotetut muutokset koskevat asetuksen 6 §:ää, jossa ilmaistaan rajavyyhykkeen takarajan kulku karttapisteiden ja maastokohtien kautta. Rajavyyhykkeen takarajan kulkua on tarpeen tarkistaa ja rajavyyhykettä kaventaa niillä alueilla, joilla se on rajajärjestyksen ja rajaturvallisuuden ylläpitämiseksi mahdollista. Eräiden raja-asemien läheisyydessä ehdotetaan rajavyyhykkeen leventämistä rajajärjestyksen ja rajaturvallisuuden ylläpitämiseksi sekä merkintöjen havaitsemisen ja ylläpidon helpottamiseksi. Lisäksi asetuksen 5 §:ään tehtäisiin kielellisiä korjauksia.

Kuntalaisten näkökulmasta on hyvä, että rajavyyhykettä mahdollisuuksien mukaan kavennetaan, näin mahdollistuu ilman eri rajavyyhykelupaa esim. kalastus, marjastus ja metsästyskin ko. alueilla. Järkevää on mahdollistaa rajan läheisyydessä olevien, nykyisellä vyyhykkeellä sijaitsevien metsäteiden käyttö linjaamalla vyyhykettä uudelleen. Muutokset selventävät tältä osin myös rajavyyhykkeen havaitsemista ja helpottavat vyyhykemerkintöjen ja linjan huoltamista.

Asiaa läpikäydään karttojen perusteella tarkemmin kokouksessa.

Kunnanjohtaja Sallan kunta lausuu esitetyistä asetuksen 5 ja 6 §:ien ja rajavyyhykelinjausten muutoksista seuraavaa:

1. Kuntalaisten näkökulmasta on hyvä, että rajavyyhykettä mahdollisuuksien mukaan kavennetaan, näin mahdollistuu ilman eri rajavyyhykelupaa esim. kalastus, marjastus ja metsästyskin ko. alueilla. Järkevää on mahdollistaa rajan läheisyydessä olevien, nykyisellä vyyhykkeellä sijaitsevien metsäteiden käyttö linjaamalla vyyhykettä uudelleen. Muutokset selventävät tältä osin myös rajavyyhykkeen havaitsemista ja helpottavat vyyhykemerkintöjen ja linjan huoltamista.

2. Sallan kunta on tehnyt hyvää yhteistyötä Lapin rajavartioston kanssa vyöhykeasian mahdollisiin muutoksiin liittyen ja kiittää rajavartiostoa ja Lapin rajavartioston komentajaa ja sisäministeriötä siitä, että muutoksilla on lähdetty edistämään paikallisten mahdollisuuksia käyttää enemmän rajan läheisyydessä olevia alueita kohdassa 1 mainittuihin tarkoituksiin. Paikallisten liikkuminen lähellä rajaa lisää turvallisuutta ja auttaa myös rajavartiostoa tietojen saannissa rajavalvonnan toteuttamiseen liittyvissä asioissa ja havainnoissa.

Päätös

Jorma Kellokumpu esitti lausuntopyynnön karttaliite 1 karttanumerot 3 ja 4 (Kapitvaara) muutoksen rajavyöhykelinjaukseen oheisen karttaliitteiden A1 ja A2 mukaisesti.

Pekka Moilanen esitti lausuntopyynnön karttaliite 1 karttanumero 7 (Murtovaara) muutoksen rajavyöhykelinjaukseen oheisen karttaliitteen B mukaisesti kulkemaan Murtovaaran itäpuolen metsäautotien itäpuolelle.

Pekka Moilanen esitti lausuntopyynnön karttaliite 1 karttanumerot 5 ja 6 (Onkamojärvi) muutoksen rajavyöhykelinjaukseen oheisen karttaliitteiden C1 ja C2 mukaisesti.

Toimeksi

Yleinen toimisto

Tiedoksi

Sisäministeriö

OIKAISUVAATIMUSOHJEET

Oikaisuvaatimus- viranomainen

Pöytäkirja nähtävänä www.salla.fi 23.2.2022

Tiedoksianto

Asianosaiset: Sisäministeriö

Annettu tiedoksi sähköisesti

Päivämäärä: 23.2.2022

Vastaanottajat:Sisäministeriö

KARTTALILITE A1:

Muutos vaatii asetusmuutoksen

Kohta voimassa olevassa asetuksessa (VNA 2005/653) 6§ 19. Sallan kunta:

- Läntisimmän Sökkälämmen länsiranta – Pikkasiipilämmen länsiranta – Kapitvaaran tie – piste Kapitvaaran tiellä 1990 metriä länteen valtakunnan rajasta – Kapitvaaran länsipuoli – Possoliseljän talvite –

Lisättävät pisteet:

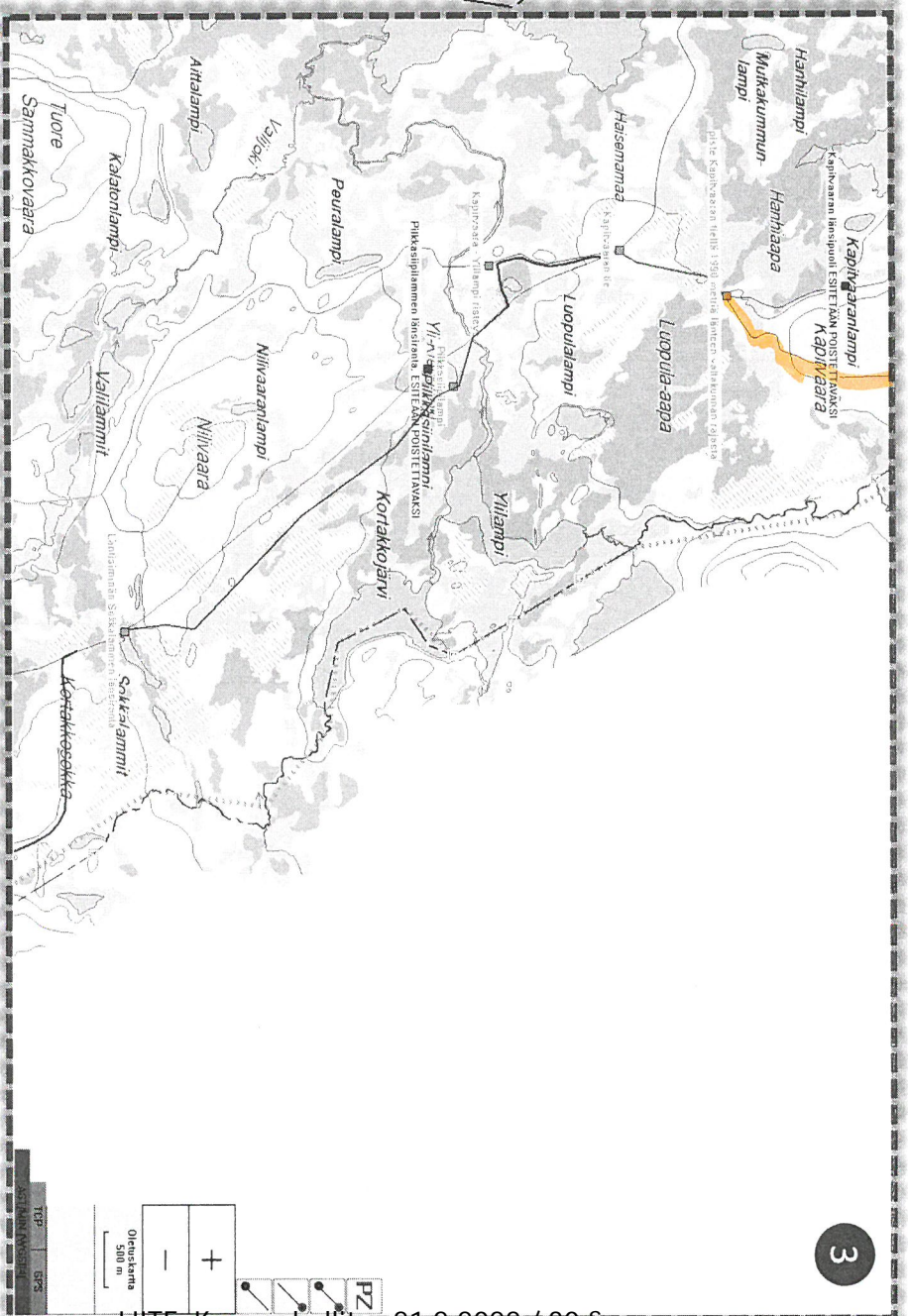
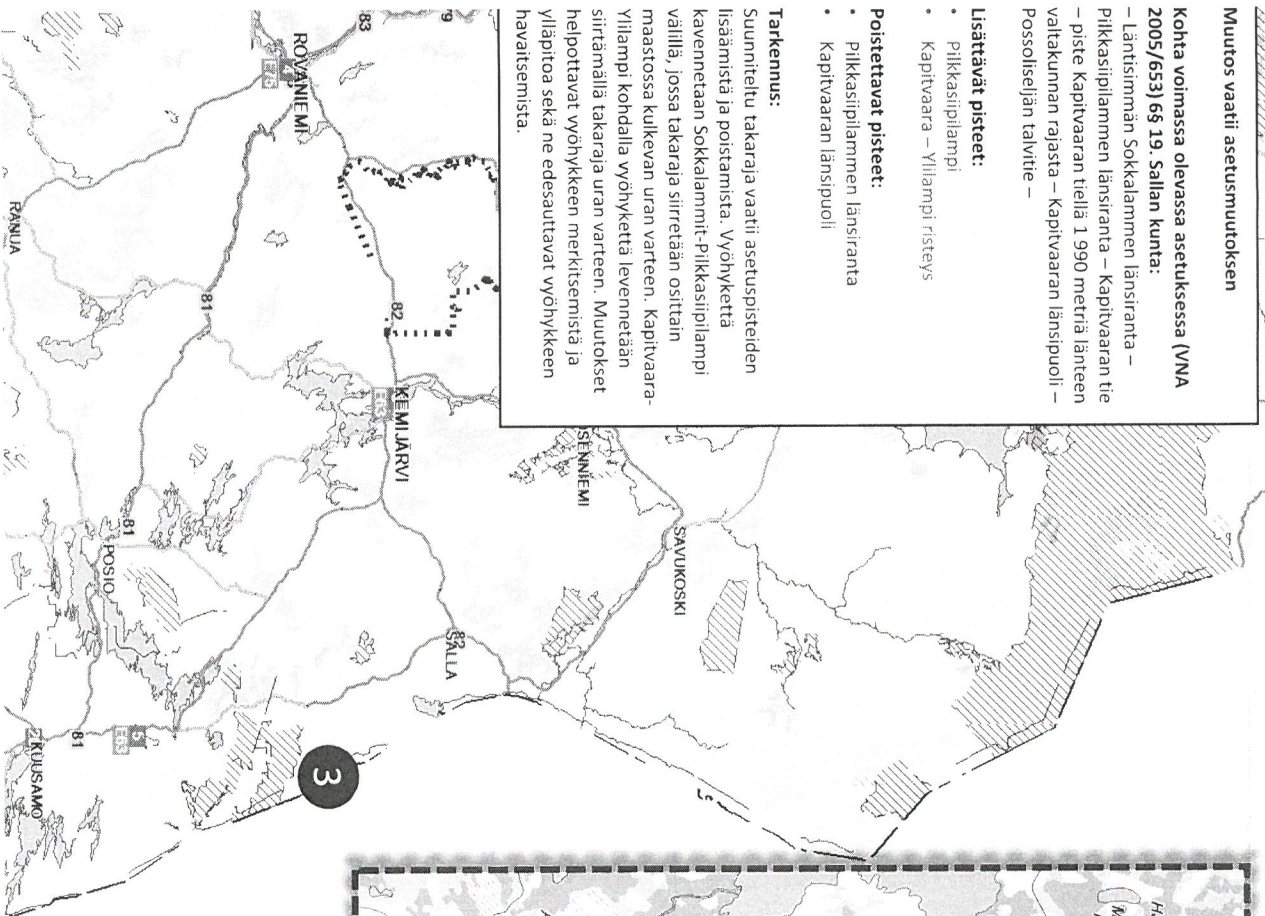
- Pikkasiipilampi
- Kapitvaara – Yllämpi risteyks

Poistettavat pisteet:

- Pikkasiipilämmen länsiranta
- Kapitvaaran länsipuoli

Tarkennus:

Suunniteltu takaraja vaatii asetuspiireiden lisäämistä ja poistamista. Vyöhykettä kavennetaan Sökkälämmen-Pikkasiipilampi välillä, jossa takaraja siirretään osittain maastossa kulkevan uran varteen. Kapitvaara-Yllämpi kohdalla vyöhykettä levennetään siirtämällä takaraja uran varteen. Muutokset helpottavat vyöhykkeen merkitsemistä ja ylläpitoa sekä ne edesauttavat vyöhykkeen havaitsemista.



www.TP

KARTTALIITE A2:

Muutos vaatii asetusmuutoksen

Kohta voimassa olevassa asetuksessa (VNA

2005/553) 6§ 19. Sallian kunta:

Kapitvaaran länsipuoli – Possoliseljän talvitie – Possoljärven länsiranta –

Lisättävät pisteet:

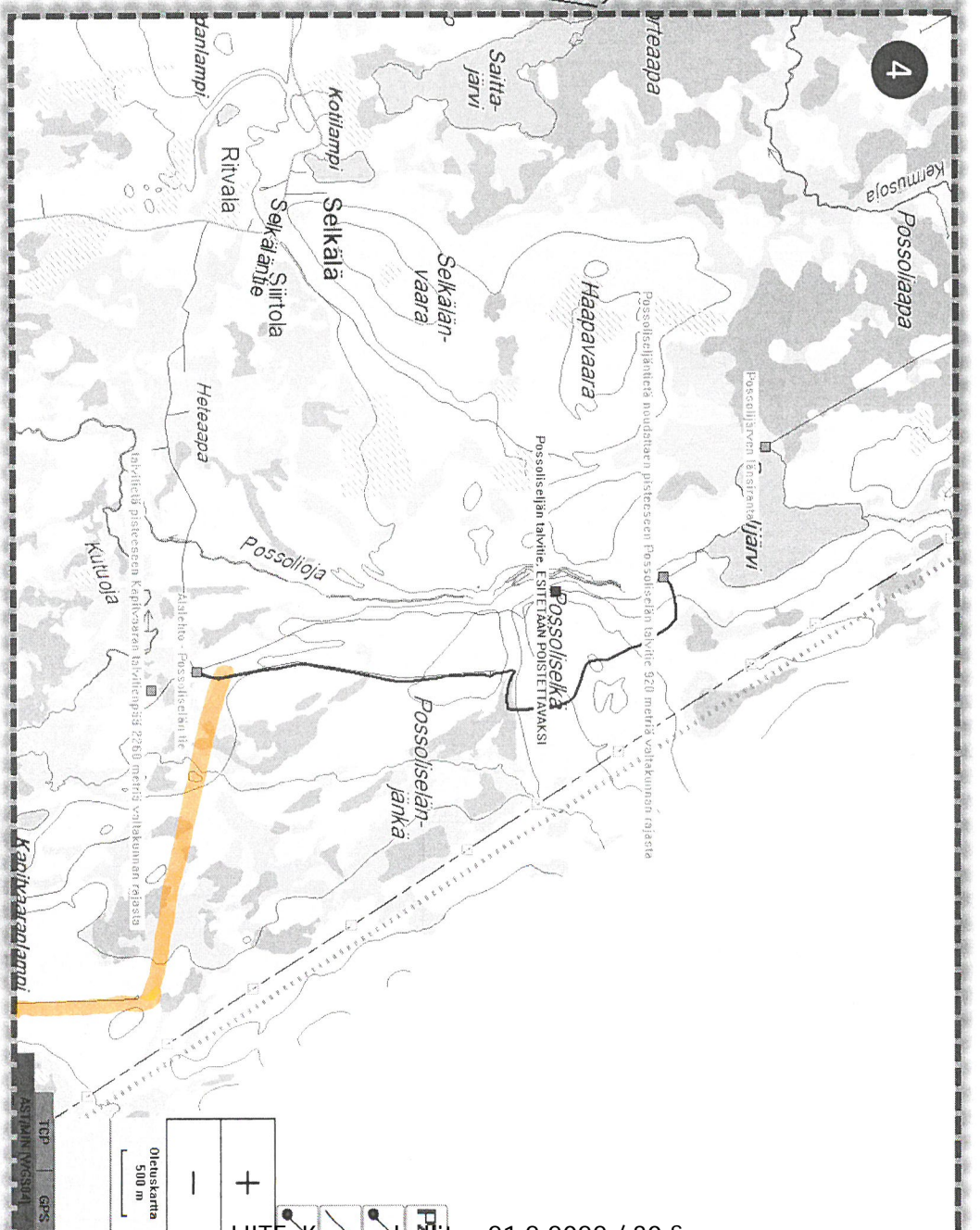
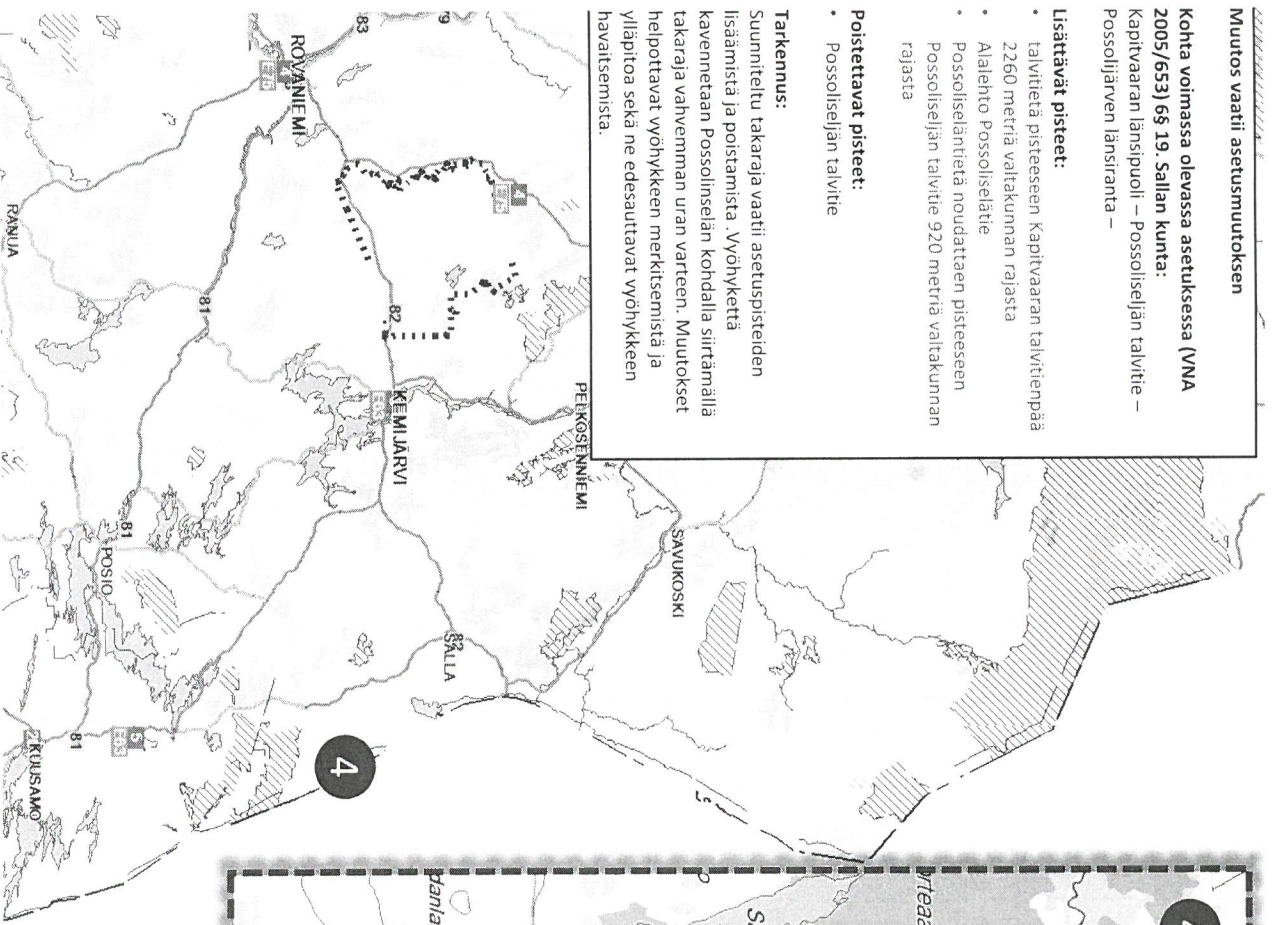
- Talvitietä pisteeseen Kapitvaaran talvitienpää 2260 metriä valtakunnan rajasta
- Alalehto Possoliselänte
- Possoliseläntietä noudattaen pisteeseen Possoliseljän talvitie 920 metriä valtakunnan rajasta

Poistettavat pisteet:

- Possoliseljän talvitie

Tarkennus:

Suunnitelu takaraja vaatii asetuspisteiden lisäämistä ja poistamista. Vöyhyyttä kavenneetaan Possoliseljän kohdalla siirtämällä takaraja vahvemman uran varteen. Muutokset helpottavat vöyhyyteen merkitsemistä ja ylläpitoa sekä ne edesauttavat vöyhyyteen havaitsemista.



www TP

KARTTALIITE B:

Muutos vaatii asetusmuutoksen

Kohta voimassa olevassa asetuksessa (VNA

2005/6553) 6§ 19. Sallan kunta:

– Murtovaara – Pekelöjanselkä –

Lisättävät pisteet:

- piste Kirakkaovien tiellä 1770 metriä valtatiekunnan rajasta

Poistettavat pisteet:

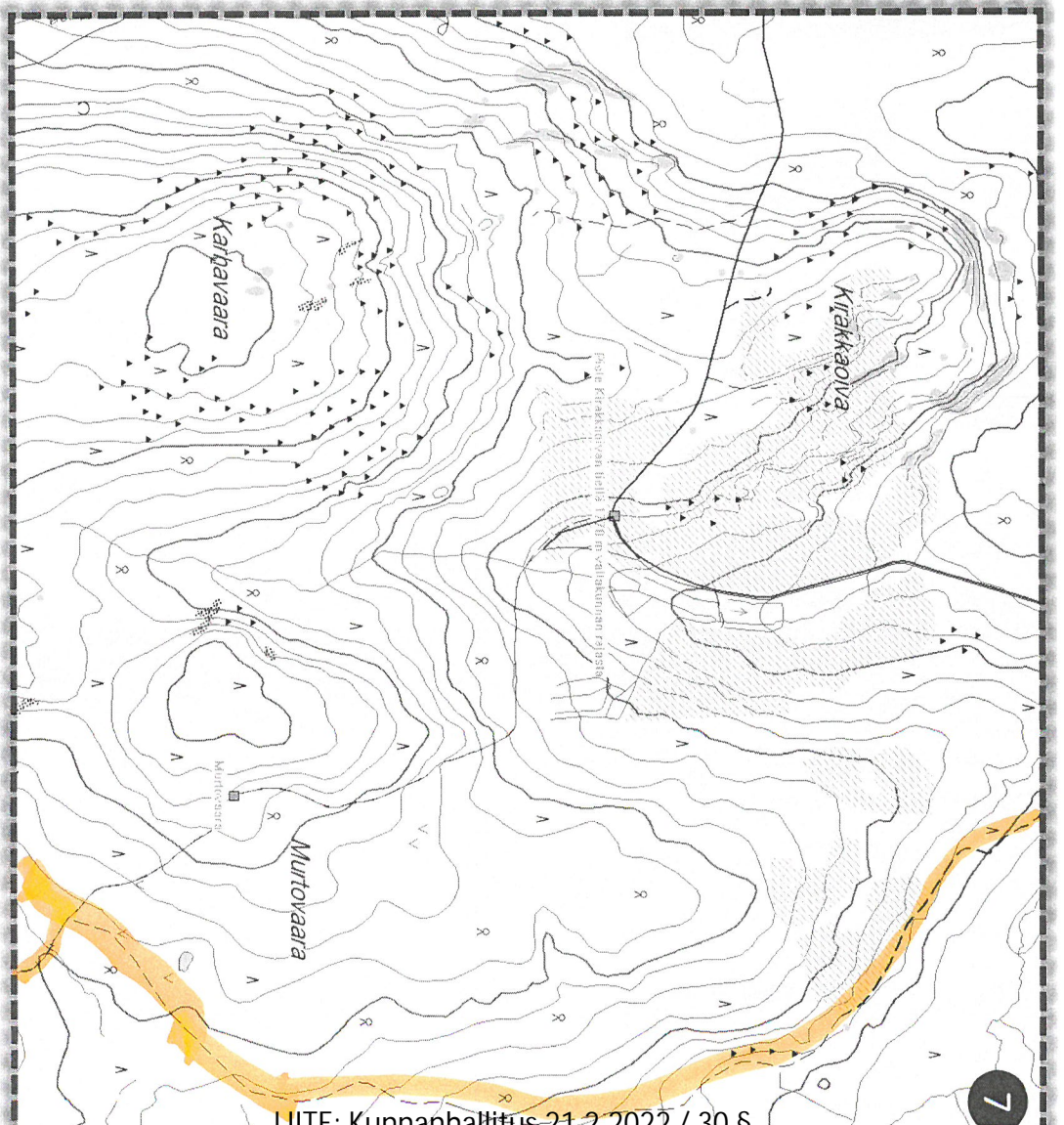
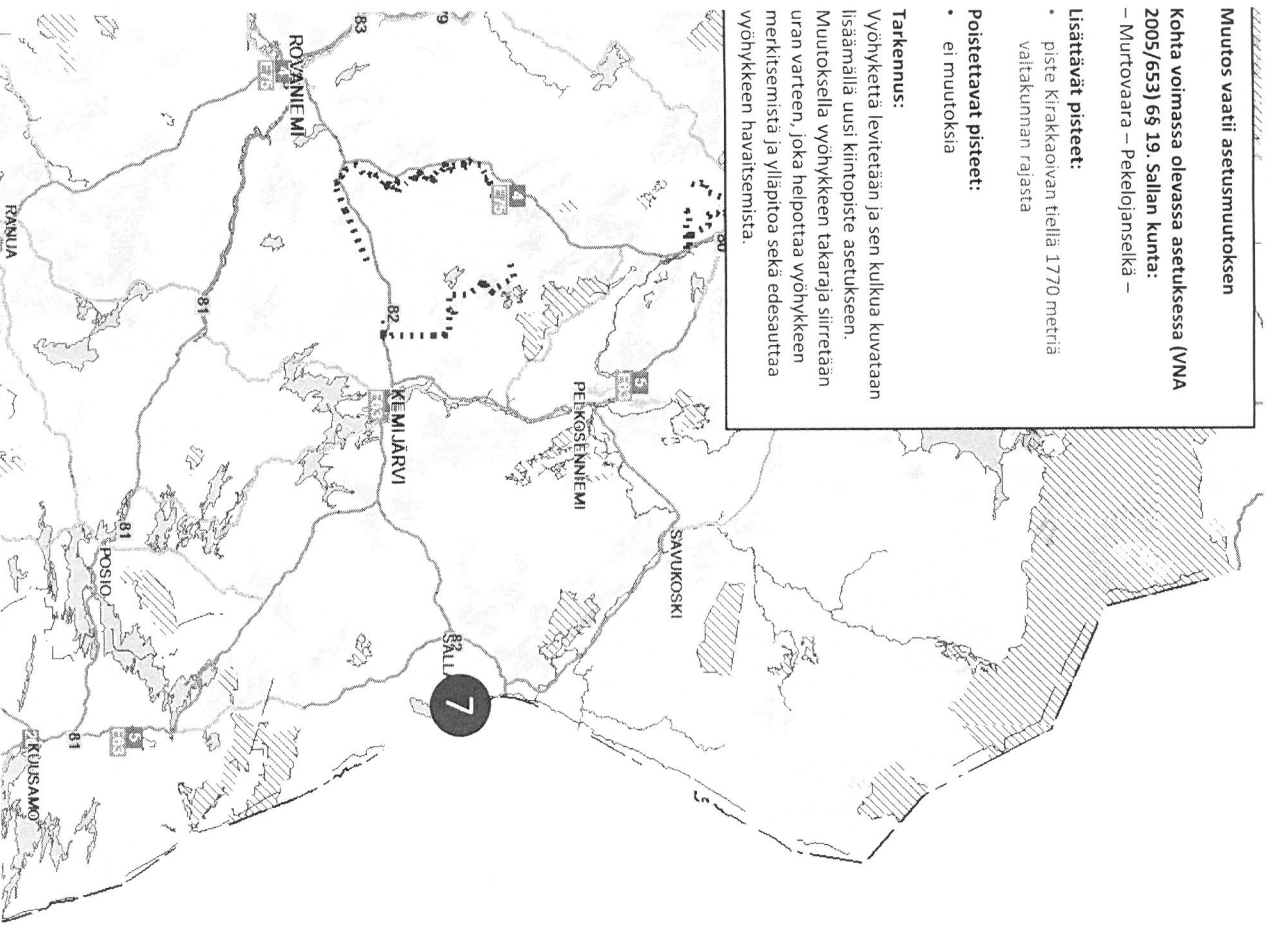
- ei muutoksia

Tarkennus:

Vyöhykettä levitetään ja sen kulkua kuvataan

lisäämällä uusi kiintopiste asetukseen.

Muutoksella vyöhykkeen takaraja siirretään uran varteen, joka helpottaa vyöhykkeen merkistämistä ja ylläpitoa sekä edesauttaa vyöhykkeen havaitsemista.



www

KARTTALITTE C2:

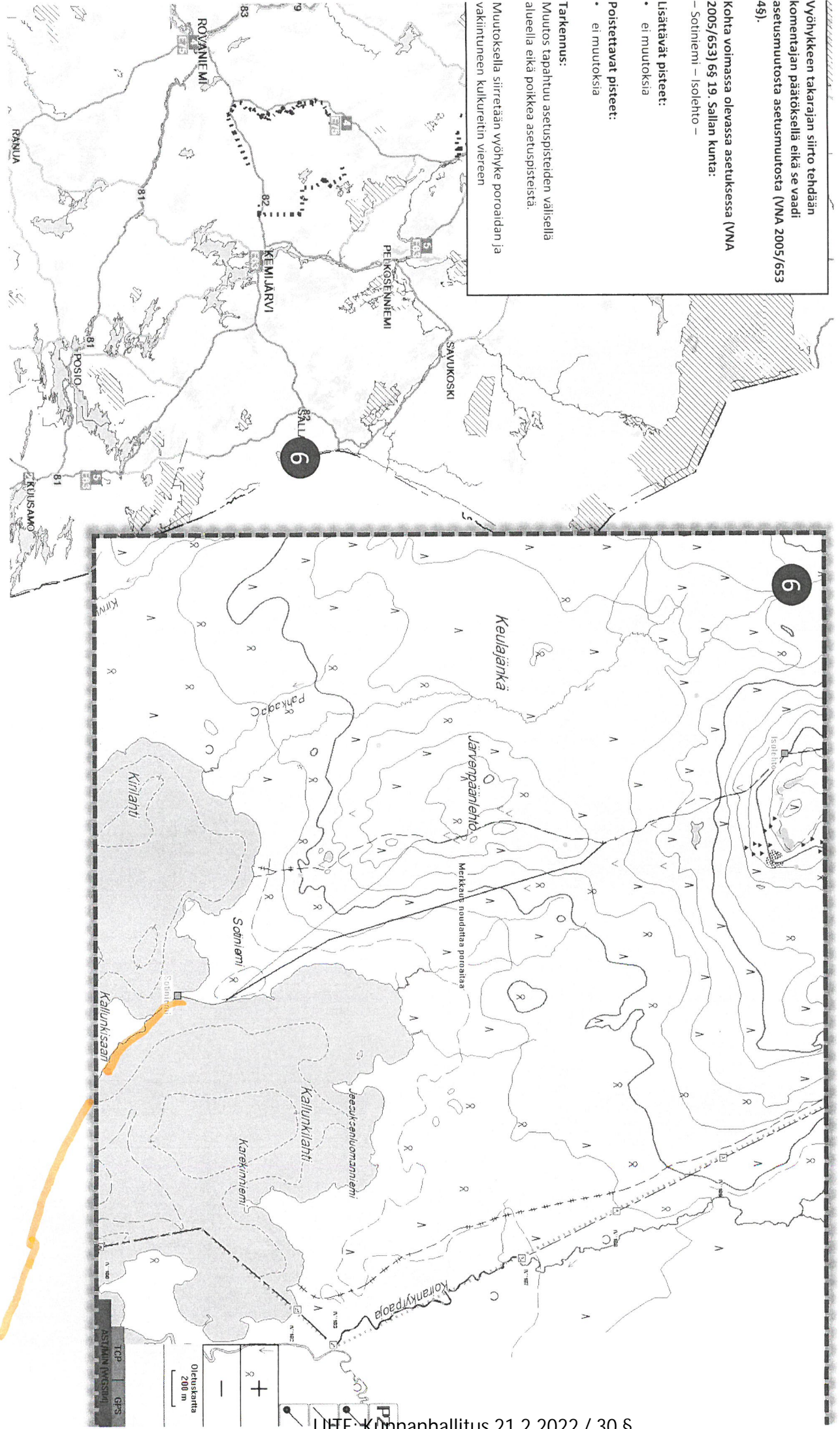
Vyöhykkeen takarajan siirto tehdään komentajan päätöksellä eikä se vaadi asetusmuutosta asetuseroista (VNA 2005/653 4§).

Kohta voimassa olevassa asetuksessa (VNA 2005/653) 6§ 19. Sallan kunta:
– Sotiniemi – Isolehto –

- Lisättävät pisteet:
- ei muutoksia
- Poistettavat pisteet:
- ei muutoksia

Tarkennus:
Muutos tapahtuu asetuspuisteiden välisellä alueella eikä poikkea asetuspuisteista.

Muutoksella siirretään vyöhyke poroaidan ja vakintuneen kulkureitin viereen



www.R

KARTTALIITE C1:

Kiintopisteen lisääminen vaatii
asetusmuutoksen

Kohta voimassa olevassa asetuksessa (VNA
2005/653) 6§ 19. Sallan kunta:

- Siekajärvi Iansiranta – piste Onkamo
- Siekakangas tiellä 1 350 metriä länteen
- valtakunnan rajasta – Kallunkisaari –

Lisättävät pisteet:

- piste Onkamo Siekakangas tiellä 670 metriä
- valtakunnan rajasta

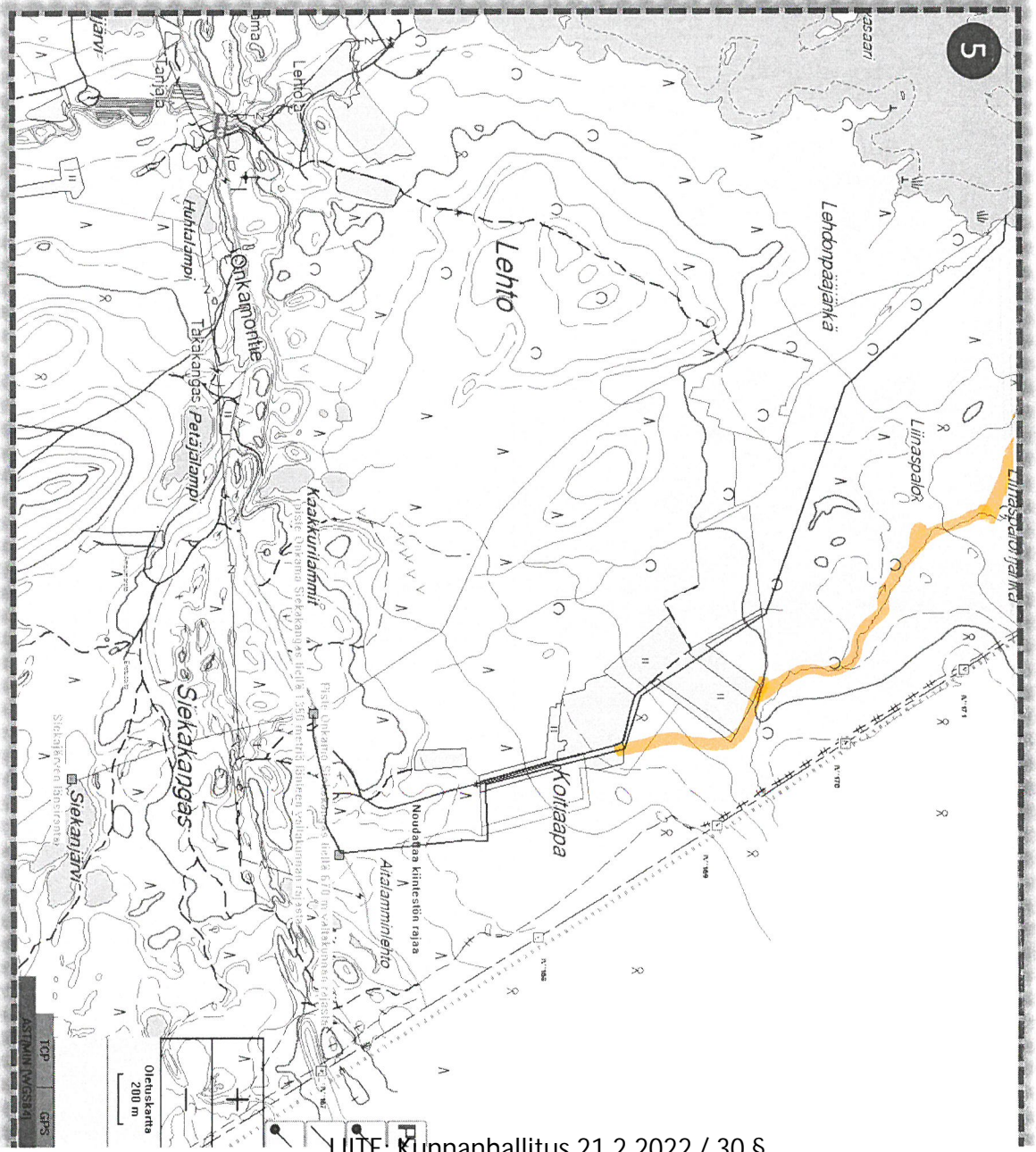
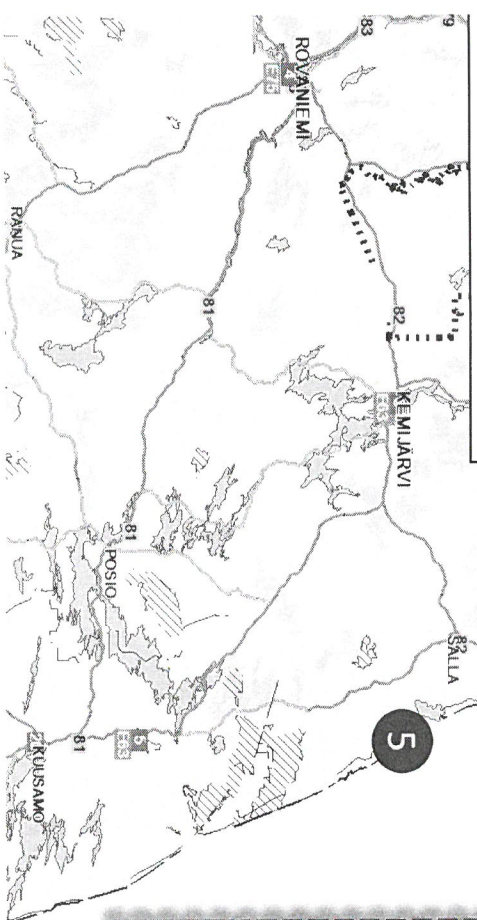
Poistettavat pisteet:

- ei muutoksia

Tarkennus:

Muutos tapahtuu asetuspisteiden välisellä
alueella eikä poikkea asetuspisteistä, mutta
asetusmuutoksessa lisättävällä asetuspisteellä
Piste Onkamo Siekakangas tiellä 670m
valtakunnan rajasta tarkennetaan suunnitellun
vyöhykkeen takarajan kulku.

Muutos helpottaa vyöhykkeen merkitsemistä ja
ylläpitoa sekä merkinnän havaittavuutta.
Mahdollistava uran ja peltojen käytön ilman
rajavyöhykelupaa. Siirron johdosta yksi
poronerotuspaikka jää rajavyöhykkeen
ulkopuolelle.



www TP