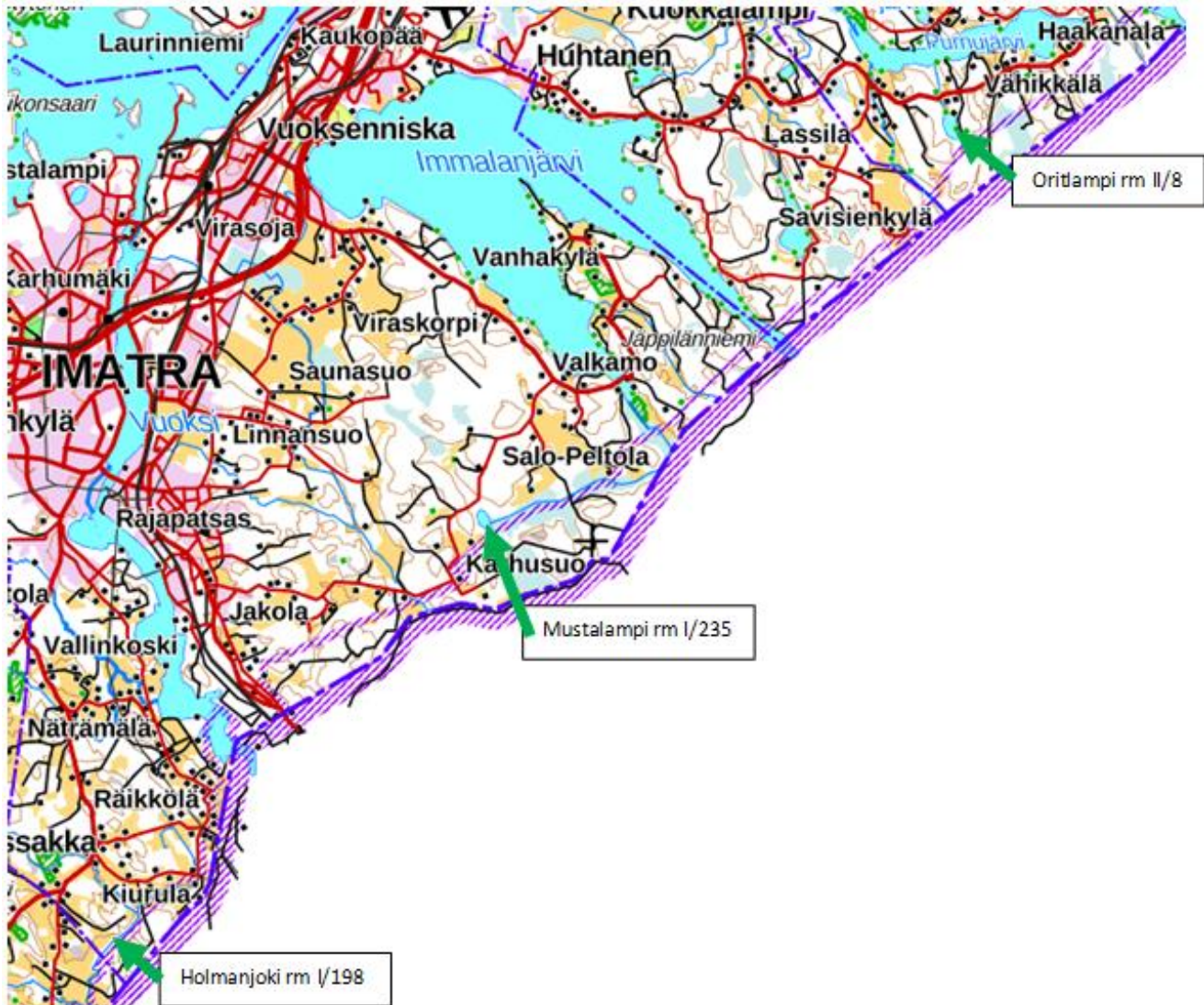
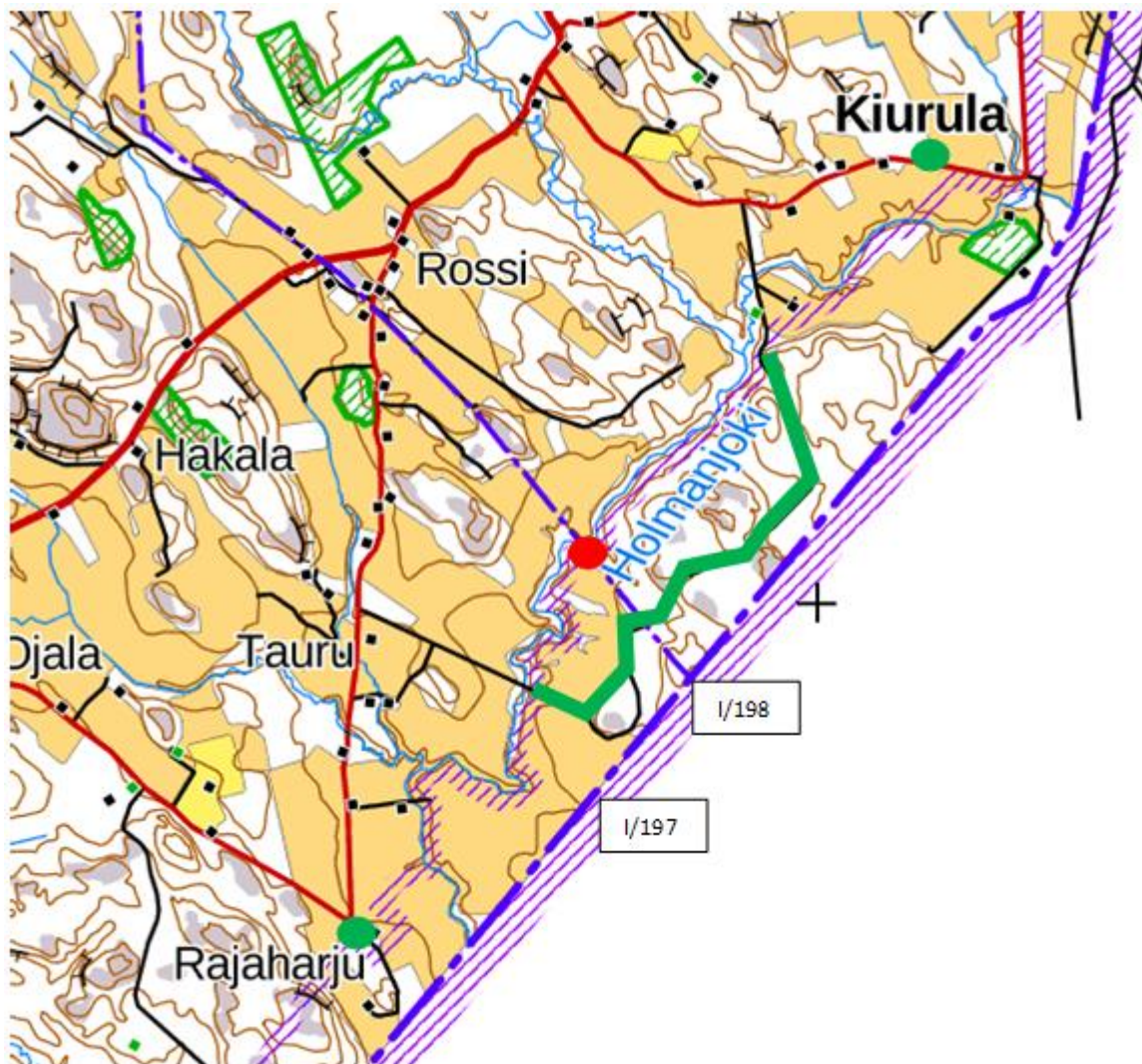


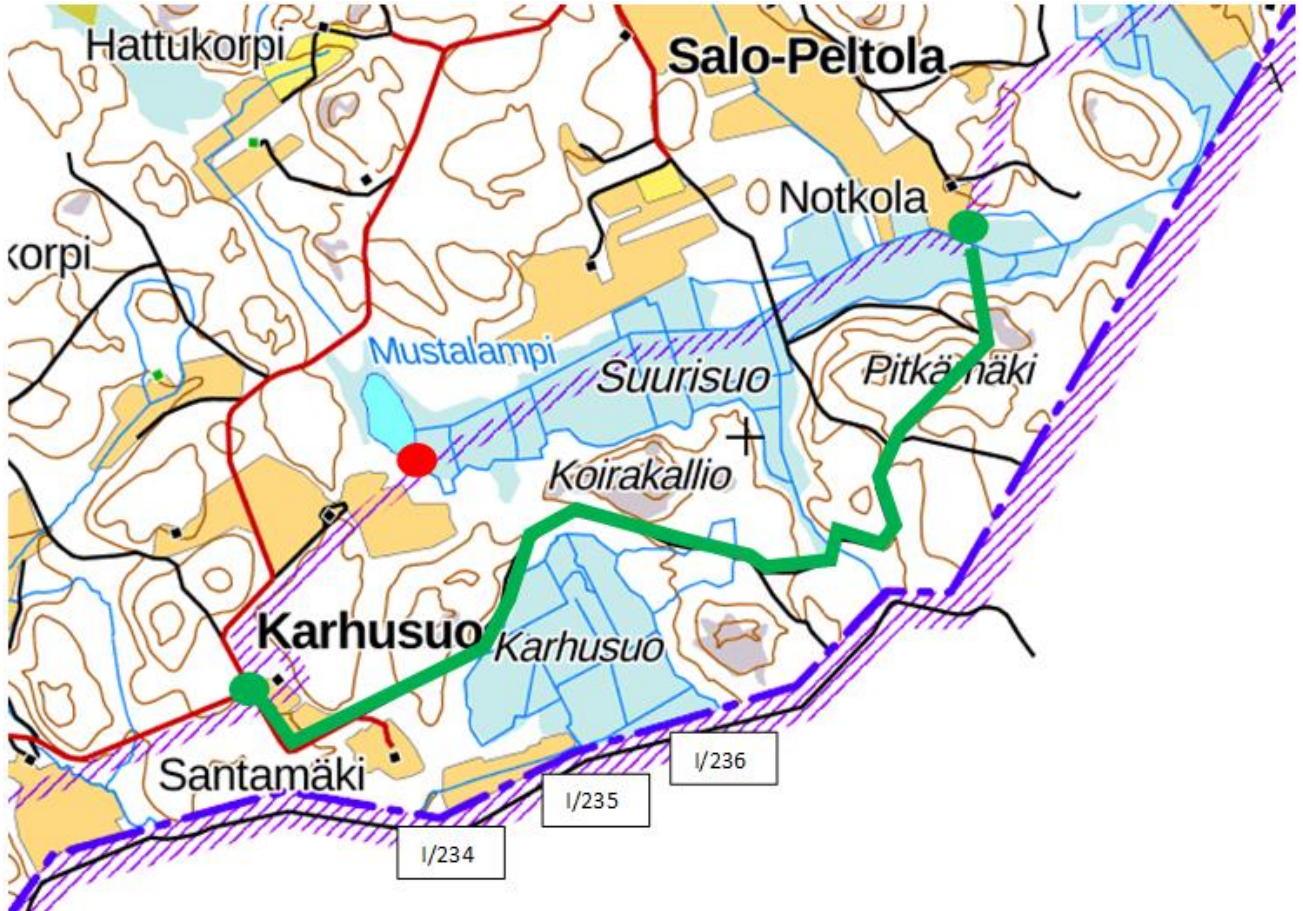
7. Imatran kaupunki



Yleiskuva alueesta.

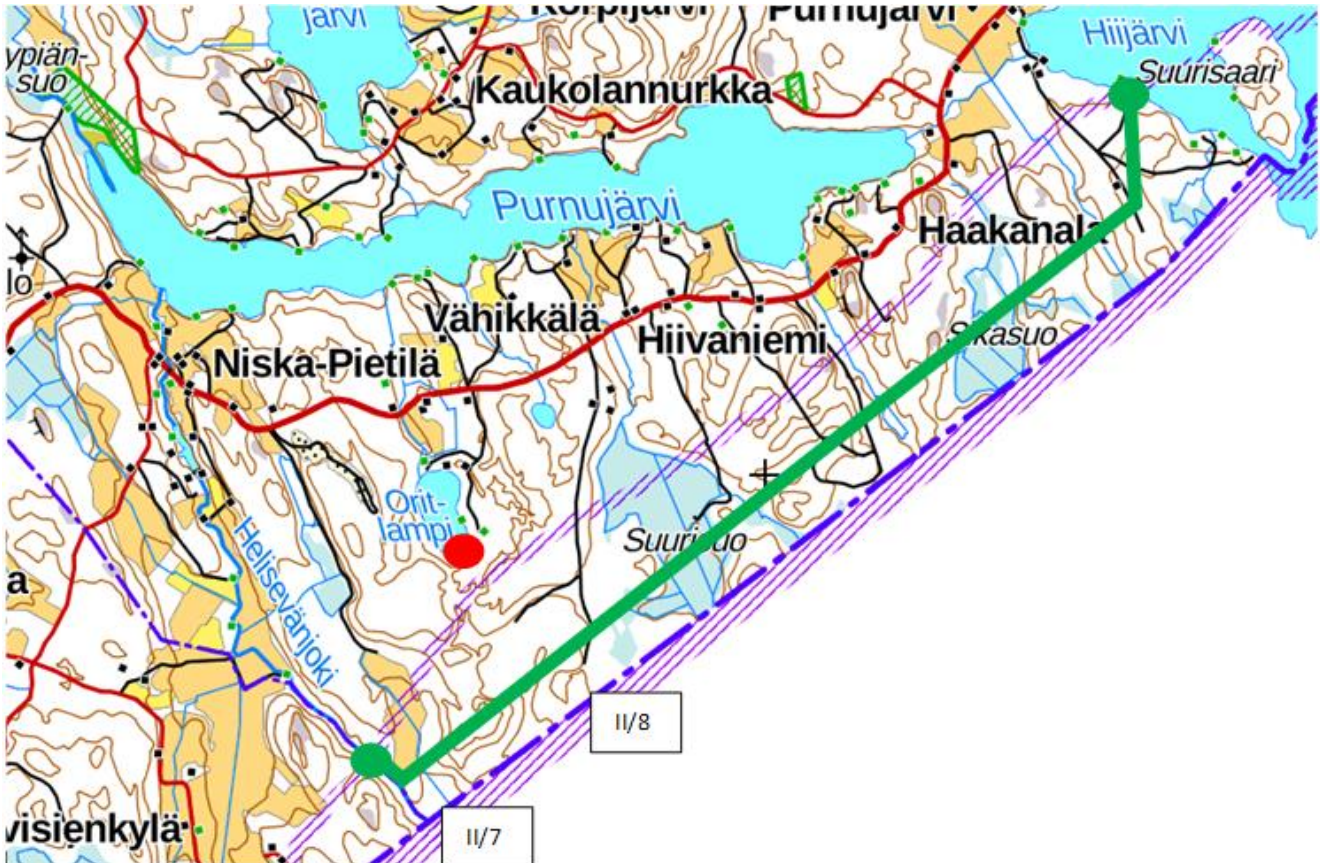


Holmanjoen alueelta poistettava piste (punainen piste). Säilytettävät pisteet on merkitty vihreillä pisteillä, ja uusi suunniteltu rajavyöhykkeen kulku on merkitty vihreällä viivalla.



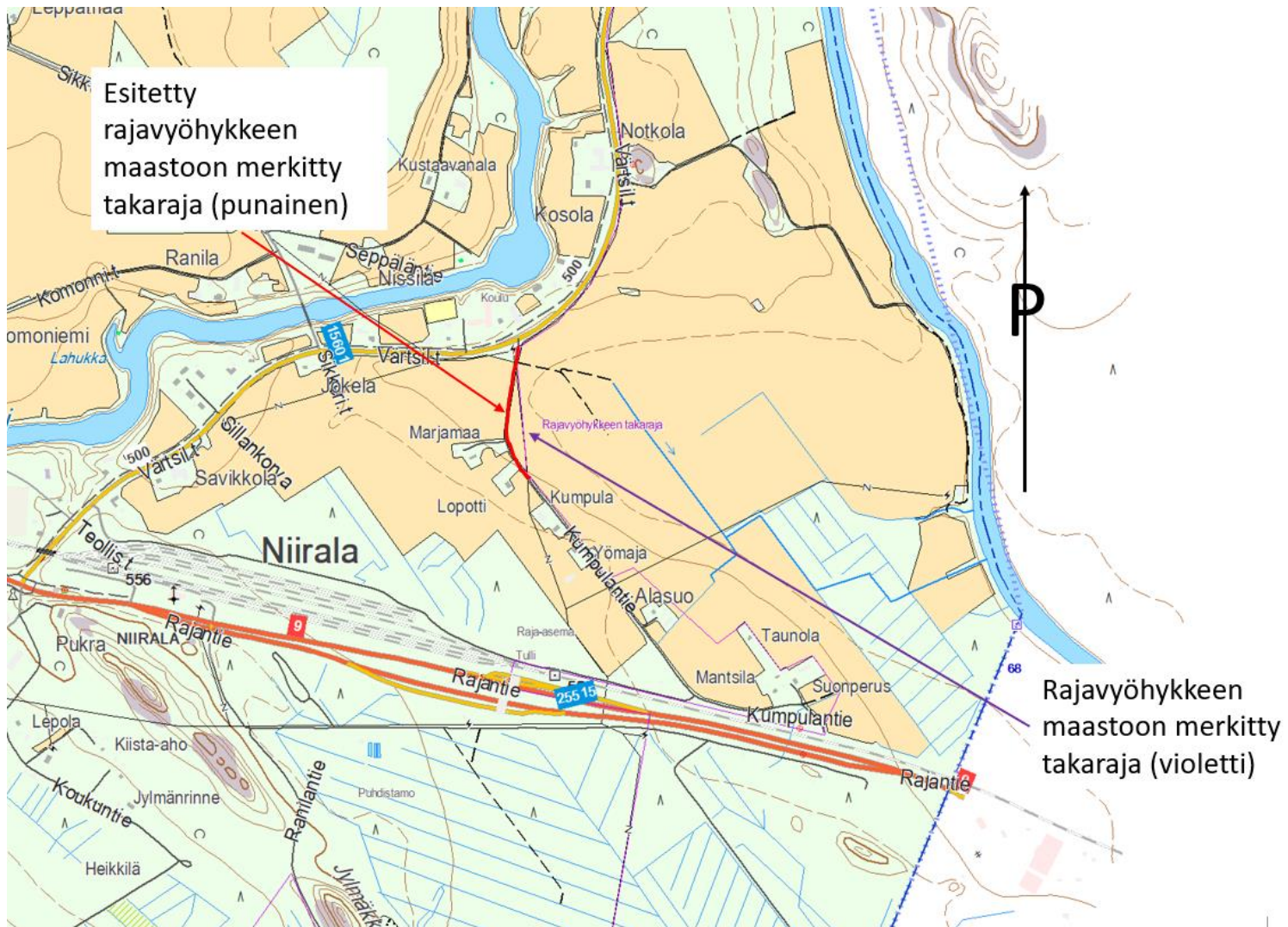
Mustalammelta poistettava piste (punainen piste). Säilytettävät pisteet on merkitty vihreillä pisteillä, ja uusi suunniteltu rajavyöhykkeen kulku on merkitty vihreällä viivalla.

9. Rautjärven kunta



Oritlammelta poistettava piste (punainen piste). Säilytettävät pisteet on merkitty vihreillä pisteillä, ja uusi suunniteltu rajavyöhykkeen kulku on merkitty vihreällä viivalla (tarkka kulku määritellään myöhemmin, noin 250 metriä rajasta).

12. Tohmajärven kunta



Niiralan tulli- ja raja-aseman alue. Rajavyöhykkeen takarajan nykyinen kulku on merkitty violetilla ja sen esitetty uusi kulku punaisella.

13. Joensuun kaupunki

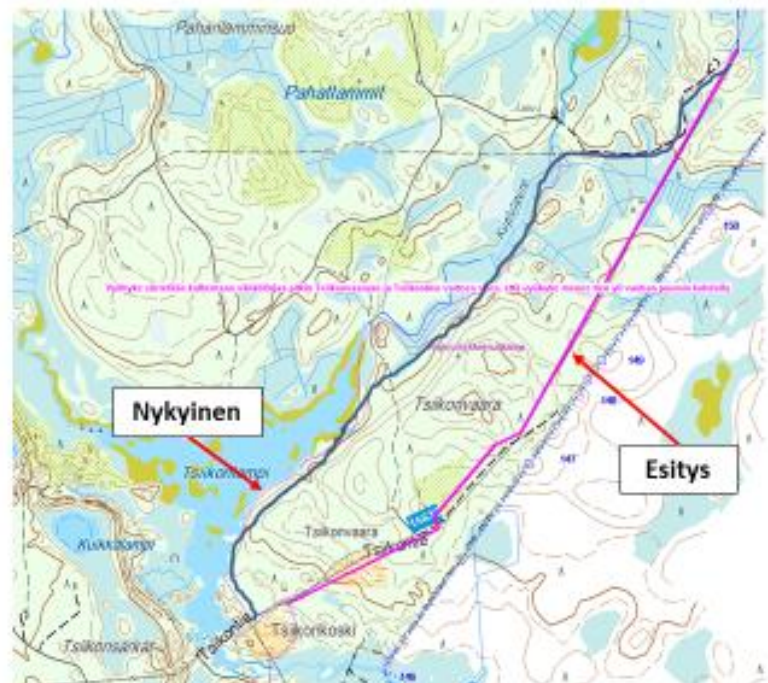
Rajavyöhykemuutosesitys Tsiikko III/146 – III/150

Merkinnän siirtäminen pois peitteisestä Tsiikonlammen rannasta ja Kupluspuron varresta. Siirto sähkölinjalle ja tieuran varteen. Tieura jäisi pääosin rajavyöhykkeelle. Rajavyöhykkeen merkintöjen helpompi huollettavuus sekä kokonaisuudessa selkämpi kulku (tienvarsi ja sähkölinja).

Muutettavaksi esitettävä asetusteksti:

”- Tsiikonlampi - Tsiikonlammen pohjoiskärki - Varpuvaaraan johtavan tien ja sähkölinjan risteys, piste 440 metriä valtakunnan rajasta”

→ Tsiikonvaara- Varpuvaaraan johtavan tien ja sähkölinjan risteys, piste 440 metriä valtakunnan rajasta”



Rajavyöhykkeen takarajan nykyinen kulku on merkitty tummansinisellä ja sen esitetty uusi kulku violetilla.

14. Ilomantsin kunta

Rajavyöhykemuutosesitys Hanhisuon alue rm III/272 – III/274

Rajavyöhykkeen kaventaminen. Merkinnän siirtäminen Hanhipuron varresta Hanhisuolle. Hanhipuron varsi on tihekasvuista. Rajavyöhykkeen merkinnät näkyvät heikosti ja ovat purovarressa vaikeasti kunnostettavissa. Merkintöjen siirtäminen avoimemalle suoalueelle. Merkinnän siirtäminen pois tiheäkasvuisesta Koirajoki varresta (näkyvyys, kunnostaminen)

Muutettavaksi esitettävä asetusteksti:
"Tapionaho - Hanhilammille johtava puro - Hanhilammit kaakkoisranta"
→ Tapionaho – Hanhisaari – Hanhilammit kaakkoisranta



Rajavyöhykkeen takarajan nykyinen kulku on merkitty tummansinisellä ja sen esitetty uusi kulku violetilla.

Muutosesitys Möhkö Koitajoen alue rm III/209 – III/217

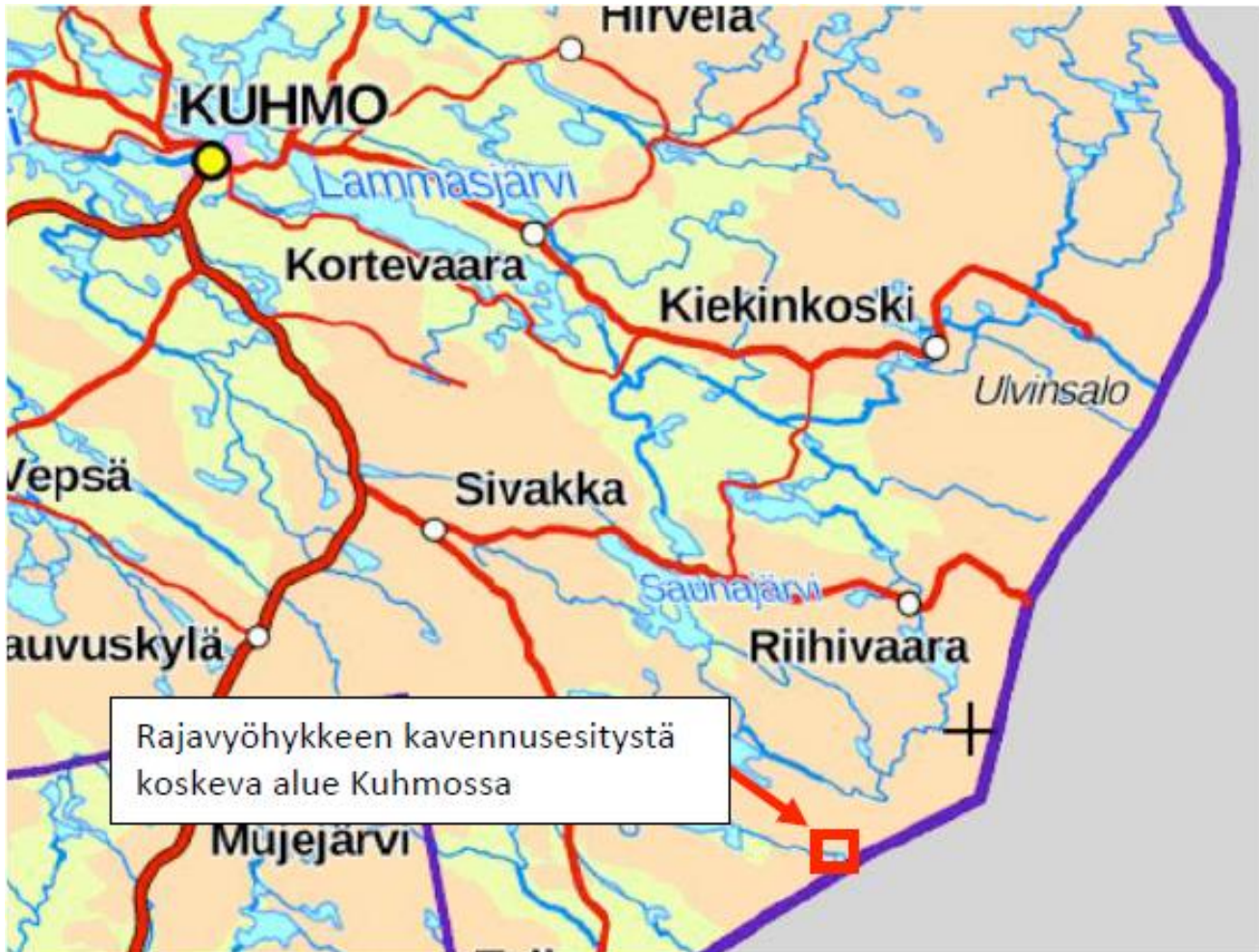
Merkinnän siirtäminen peitteisestä ja vaikeakulkuisesta maastosta tienvarteen ja ojalinjalle. Tieura jäisi edelleen rajavyöhykkeelle. Rajavyöhykkeen merkinnät näkyvät heikosti peitteisessä maastossa ja ovat kyseisessä vaikeasti kunnostettavissa, lukuisia ojanylityksiä eikä selkätä linjaa.

Muutettavaksi esitettävä asetusteksti:
"Rahelampi - Ilomantsinlampi -
Koitajoelle johtava tie - Lehtosaari
(mukaan lukien)"
→ Rahelampi - Vihurinsuo -
Koitajoelle johtava tie - Lehtosaari



Rajavyöhykkeen takarajan nykyinen kulku on merkitty tummansinisellä ja sen esitetty uusi kulku violetilla.

16. Kuhmon kaupunki

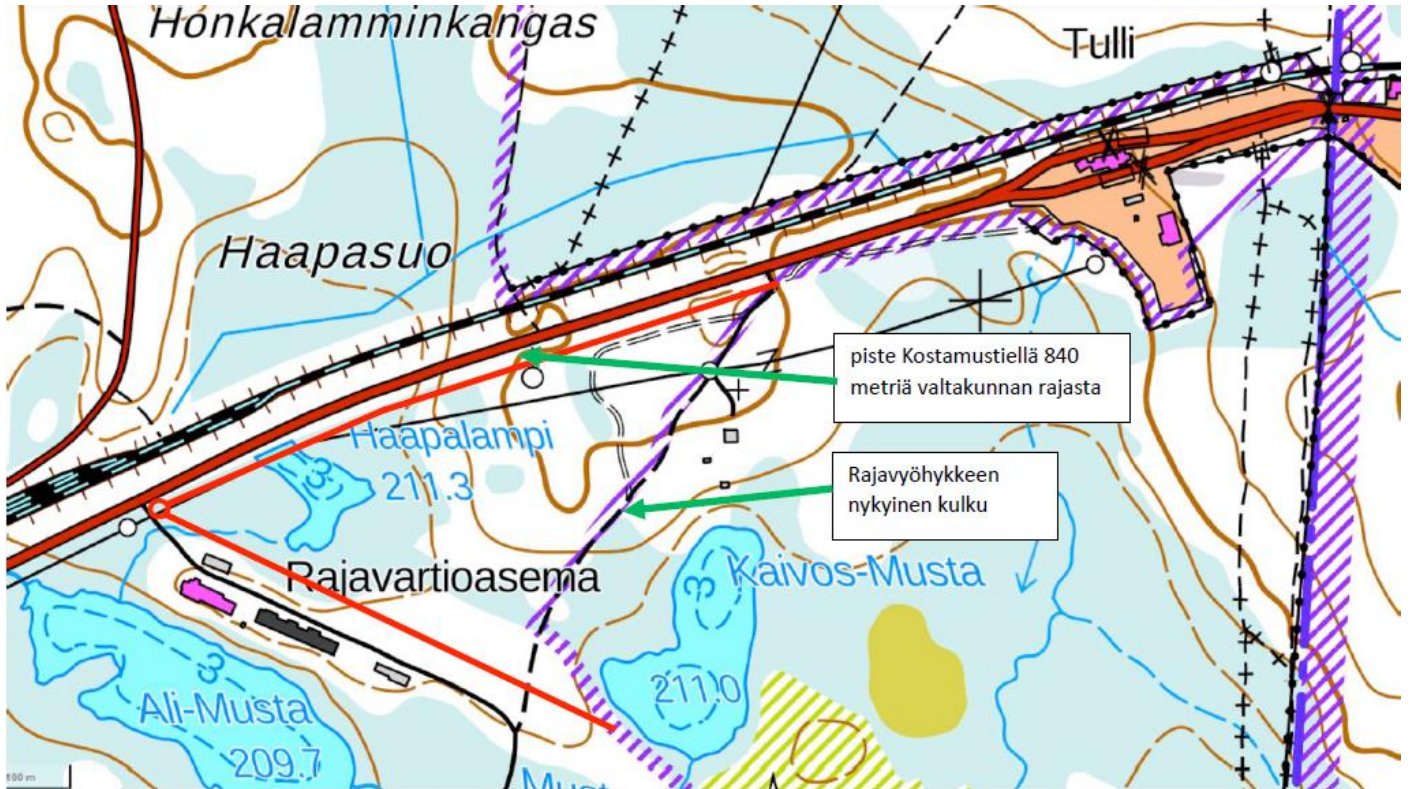




Kuhmo, Jonkeri, Jokivaara – Mäntyvaara -välinen alue.



— Esitys uudeksi rajavyöhykkeen kuluksi

Rajavyöhykkeen takarajan nykyinen kulku on merkitty violetilla ja sen esitetty uusi kulku punaisella.



-  Piste Kostamustiellä 1200 metriä valtakunnan rajasta
-  Uusi rajavyöhykkeen kulku

Vartiuksen rajanylityspaikka. Rajavyöhykkeen takarajan nykyinen kulku on merkitty violetilla ja sen esitetty uusi kulku punaisella.