

Poronlihan tuotannon kannattavuuden eroista ja niitä selittävistä tekijöistä eri osissa poronhoitoaluetta

Jukka Tauriainen
Tutkija
Luonnonvarakeskus

Sisällys

1. Johdanto	2
2. Selvitettävät kysymykset	2
3. Aineisto ja menetelmät	2
3.1. Aineisto	2
3.2. Kannattavuuden mittaaminen	3
4. Kannattavuuserot.....	3
5. Kannattavuuseroja selittäviä tekijöitä.....	5
5.1. Yrityskoko.....	5
5.2. Tuotot	5
5.3. Kustannukset	6
5.4. Tase	7
6. Johtopäätökset	7

1. Johdanto

Poronlihantuotantoa harjoittavien ruokakuntien (yritysten) keskimääräistä kannattavuutta on selvitetty monissa eri tarkasteluissa ja selvityksissä sekä raportoitu Luonnonvarakeskuksen Taloustohtori-verkkopalveluissa lähes koko 2000-luvun ajan.

Keskimääräinen kannattavuuskehitys on tärkeää tuntea, mutta yritysten liikkeenjohdon ja kehittämisen sekä myös politiikkavalmistelun kannalta keskiarvon ympärillä oleva hajonta on mielenkiintoinen.

2. Selvitettävät kysymykset

Tässä tarkastelussa selvitetään, millaisia eroja erikokoisten ja eri alueiden yritysten taloudellisissa tuloksissa on ja mitkä tekijät johtavat joko heikkoon tai hyvään kannattavuuteen.

Tarkastelussa pyritään selvittämään, onko alueittaisten ja kokoluokittaisten yritysryhmien välillä havaittavissa kannattavuuseroja. Toiseksi pyritään etsimään ko. eroja selittäviä tekijöitä.

3. Aineisto ja menetelmät

3.1. Aineisto

Luonnonvarakeskuksen ylläpitämässä porotalouden kannattavuuskirjanpidossa seurataan poronlihantuotannon talouskehitystä vuosittain noin 75 porotaloutta harjoittavalta ruokakunnalta kerättävän aineiston avulla. Seuranta on aloitettu poronhoitovuonna 2002/2003. Otosaineisto edustaa yli 80 eloporoa omistavia ruokakuntia.

Tämä tarkastelu on toteutettu poronhoitovuoden 2017/2018 aineistolla. Poronhoitovuonna 2017/2018 kannattavuuskirjanpitoaineistossa oli 72 yli 80 eloporon karjan omaavaa yritystä. Yritysten jakautuminen alueittain ja kokoluokittain on esitetty taulukossa 1.

Taulukko 1. Porotalouden kannattavuuskirjanpitoaineiston yritykset alueittain ja kokoluokittain poronhoitovuonna 2017/2018.

2017/2018	Saamelaisten kotiseutualue	Muu erityinen poronhoitoalue	Muu poronhoitoalue	Yhteensä
80–130 eloporoa	6	3	10	16
130–230 eloporoa	4	3	21	28
230– eloporoa	8	7	13	28
Yhteensä	18	10	44	72

Aineistoa tarkastellaan Taloustohtori-analyysijärjestelmällä painotettujen ryhmäkeskiarvojen ja hyvin ja heikosti kannattavien yritysten tuloksia kuvaavien fraktiilikeskisarvojen avulla. Tietosuojan vuoksi tarkasteltavassa ryhmässä on oltava vähintään neljä yritystä.

Tuloksia painotettaessa Taloustohtorissa yhdistetään automaattisesti sellaiset kokoluokat, joissa ei ole havaintoja, saman alueen pienempiin tai suurempiin kokoluokkiin. Yrityskohtaiset painokeruimet määräytyvät alueittain ja kokoluokittain muodostetuissa klustereissa perusjoukon ja otoksen yritysmäärien osamääränä.

3.2. Menetelmät

Kannattavuuseroja tarkastellaan taulukoimalla Taloustohtorin avulla hyvin ja heikosti kannattavia yrityksiä. Hyvin ja heikosti kannattavien yritysten ryhmät muodostetaan jättämällä aineiston painotetun kannattavuusjakauman molemmista päistä viisi prosenttia tarkastelun ulkopuolelle ja poimimalla ryhmiin painokerrointen mukaan 20 prosenttia yrityksistä. Hyvän ja heikon kannattavuuden syitä pyritään selittämään näiden ryhmien eroavaisuuksilla tuotto-, kustannus-, tase- ja tunnusluku-tarkasteluissa.

Menetelmällä ei välttämättä kyetä näyttämään kannattavuuseroja täysin aukottomasti. Latukka (2010, s. 5) toteaaakin, että kannattavuuserojen syiden löytäminen vaatisi tilastollisia analyyseja, ekonometrisia tai tekoälypohjaisia menetelmiä. Menetelmällä saatuja tuloksia voidaan kuitenkin pitää vähintään suuntaa antavina.

3.3. Kannattavuuden mittaaminen

Yrittäjätulo on tuloslaskelmasta johdettu välitulos, joka kuvaa kokonaistuotosta poromiesperheen työpalkaksi ja oman pääoman koroksi jäävää osuutta. Yrittäjätulo ei mittaa varsinaisesti kannattavuutta, sillä sitä laskettaessa ei oteta huomioon yrittäjäperheen oman työn ja oman pääoman käyttömääriä. Yrittäjätulo lasketaan nettotuloksen ja yrittäjäperheen palkkavaatimuksen summana.

Kannattavuudella tarkoitetaan yrityksen pitkän tähtäimen tulontuottamiskykyä.

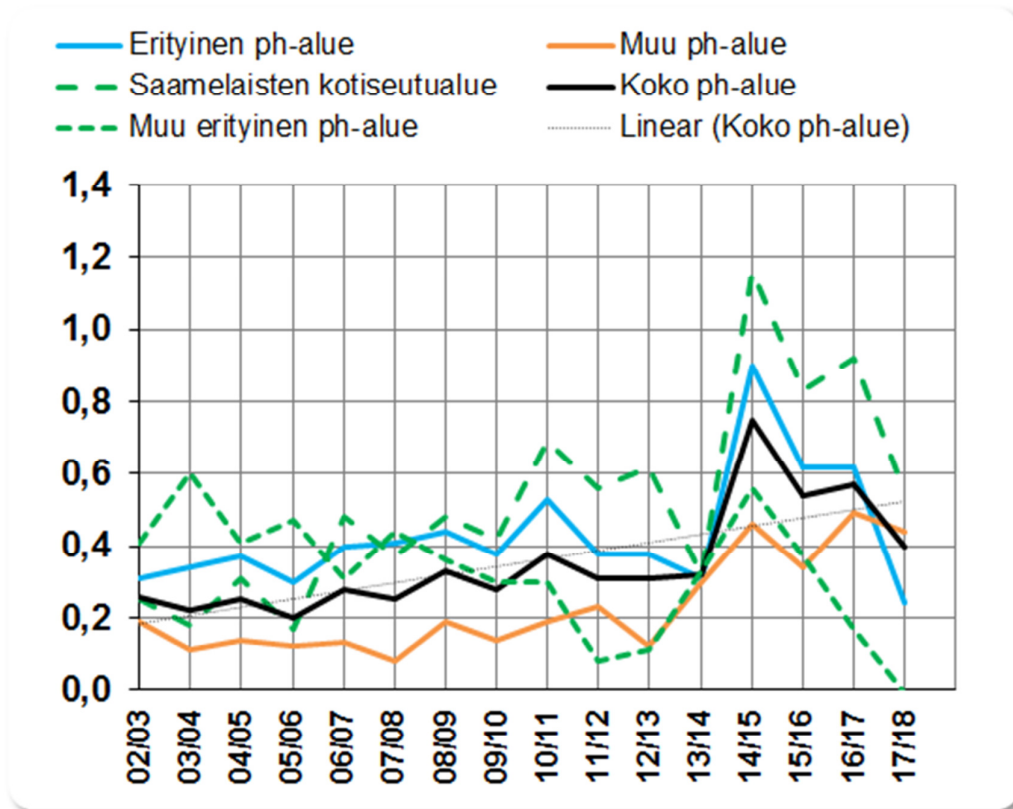
Porotalouden kannattavuuskirjanpidossa suhteellista kannattavuutta mitataan kannattavuuskerroin-tunnusluvulla. Kannattavuuskerroin näyttää, kuinka suuren osan yrittäjäperheen oman työn palkkavaatimuksesta ja oman pääoman korkovaatimuksesta yrittäjätulo kattaa. Kannattavuuskertoimen ollessa yksi (1,00), yrittäjätulo on täsmälleen em. vaatimusten suuruinen, eli yritys on kannattava. Negatiivinen kertoimen arvo osoittaa, että yrittäjätuloa ei ole jäänyt lainkaan ja kannattavuus on heikko.

Kannattavuuskerroin lasketaan seuraavalla kaavalla:

$$\text{Kannattavuuskerroin} = \frac{\text{yrittäjätulo}}{(\text{yr. perheen palkkavaatimus} + \text{oman pääoman korkovaatimus})}$$

4. Kannattavuuserot

Poornlihantuotannon kannattavuustrendi on 2000-luvulla ollut nouseva, mutta vuosien välillä on viime vuosina ollut laajaakin vaihtelua. Poronlihantuotannon keskimääräinen kannattavuuskerroin poronhoitovuonna 2017/2018 oli 0,40. Saamelaiden kotiseutualueella kertoimen arvo oli 0,55, muulla erityisellä poronhoitoalueella -0,01 ja muulla poronhoitoalueella 0,44. Kannattavuus heikkeni kaikilla alueilla. Kannattavuuskehitys on kuvattu seuraavan sivun kuviossa 1.



Kuvio 1. Poronlihantuotannon suhteellinen kannattavuuskehitys eri alueilla 2002/2003 - 2017/2018. . Luonnonvarakeskus 2019.

Koko kannattavuuskirjanpidon olemassolon ajan poronlihantuotanto on kannattavinta erityisesti poronhoitoon tarkoitettulla alueella. Tällä alueella saamelaisalueen paliskuntien yritykset ovat olleet vielä muita kannattavampia.

Kokoluokittainen kannattavuusvertailu osoittaa kaikista suurimpien porokarjojen olevan kannattavampia vuonna 2017/2018. Poikkileikkausaineiston tilastollinen tarkastelu yrityskohtaisella aineistolla ei osoita selkeästi kannattavuuden paranevan yrityskoon kasvaessa. Yrityskoon vaikutus näkyy vasta, kun tarkastellaan riittävän laajojen kokoluokkien keskiarvoja. (Taulukko 2).

Taulukko 2. Kannattavuuserot yrityskokoluokittain 2017/2018. Luonnonvarakeskus 2019.

Kokoluokka	Eriytinen poronhoito- alue	Muu poronhoitoalue	Koko poronhoitoalue
80–130 eloporoa	-0,49	0,33	0,08
130–230 eloporoa	0,05	0,43	0,26
230– eloporoa	1,01	0,82	1,06

Kaikilla tarkasteltavilla alueilla hyvin ja heikosti kannattavien yritysten välillä on poronhoitovuonna 2017/2018 suuri kannattavuusero (seur. sivun taulukko 3). Eriyisen poronhoitoalueen eteläosan heikot-ryhmän kannattavuutta ei voida esittää, sillä ryhmässä ei ole riittävästi yrityksiä tietosuojan turvaamiseksi.

Taulukko 3. Kannattavuudeltaan hyvien ja heikkojen yritysten keskimääräiset kannattavuuskertoimet poronhoitoalueen eri osissa vuonna 2017/2018. Luonnonvarakeskus 2019.

	Hyvät	Keskiarvo	Heikot
Koko ph-alue	1,27	0,40	-0,22
Erytyinen ph-alue	1,01	0,24	-0,56
Saamelaisten kotiseutualue	1,56	0,55	-0,55
Muu erityinen ph-alue	0,36	-0,01	.
Muu ph-alue	1,22	0,44	-0,09

5. Kannattavuuseroja selittäviä tekijöitä

Kannattavuuseroille etsittiin selittäjiä vertaamalla eri alueiden hyvien ja heikkojen ryhmien eri muuttujia toisiinsa. Erot esitetään prosentuaalisina. Osa muuttujista laskettiin eloporoa kohti, jotta nähtäisiin, onko ryhmien välillä havaittavissa esim. kustannustehokkuuseroja. Raportoitaviksi poimittiin tilinpäätöksen ja tuotannon muuttujista eniten toisistaan poikkeavat ja absoluuttisilta arvoiltaan suurimmat, eli eniten tulokseen vaikuttavat.

5.1. Yrityskoko

Hyvin kannattavat yritykset olivat eloporomäärältään erityisellä poronhoitoalueella ja sen sisällä saamelaisten kotiseutualueella yli kolminkertaisia heikosti kannattaviin verrattuna (taulukko 4). Eteläisellä poronhoitoalueella hyvien ja heikkojen kokoero ei ollut pohjoiseen alueeseen verrattuna merkittävä.

Eloporomäärän kasvaessa tuotannossa tarvittava työmäärä pääsääntöisesti kasvaa. Näin erityisen poronhoitoalueen hyvin kannattavilla yrityksillä yrittäjäperheen työmäärä on selvästi suurempi kuin heikosti kannattavilla. Muulla poronhoitoalueella hyvin pärjäävissä yrityksissä työmäärä sen sijaan on pienempi. Eloporea kohti laskettuna työmäärä on kaikilla alueilla hyvin menestyvien ryhmässä pienempi.

Taulukko 4. Hyvin kannattavien yritysten yrityskokoon liittyvien muuttujien ero heikosti kannattaviin verrattuna.

	Koko poronh. alue	Erytyinen poronh. alue	Saamel. kotiseutualue	Muu erit. poronh. alue	Muu poronh. alue
Eloporot	55 %	243 %	241 %	.	18 %
Yrittäjäperheen oma työ yrit. kohti	-9 %	47 %	87 %	.	-33 %
Yrittäjäperheen oma työ elop. kohti	-42 %	-57 %	-45 %	.	-44 %

5.2. Tuotot

Yrityksen kokonaistuotto mittaa yrityksen koko tuotannon arvoa, eli se on selkeästi yritysکوosta riippuvainen. Hyvin kannattavilla yrityksillä eloporoa kohti lasketut tuotot olivat kaikilla alueilla suuremmat kuin heikosti kannattavilla. Tuottomuuttujien erot hyvin ja heikosti kannattavien välillä on esitetty seuraavan sivun taulukossa 5.

Eteläisellä poronhoitoalueella vahingonkorvaukset ovat hyvin kannattavilla yrityksillä selvästi suuremmat ja poronlihan myyntituotot pienemmät kuin heikosti kannattavilla. Saamelaisalueella tilanne oli päinvastainen.

Poronlihan suoramyynnit tuotot olivat erityisen poronhoitoalueen hyvin kannattavilla selkeästi suuremmat kuin heikosti kannattavilla. Erityisen poronhoitoalueen hyvin kannattavien ryhmässä suoramyynnin osuus poronlihan myyntituotoista oli 59 prosenttia ja heikosti kannattavien ryhmässä 21 prosenttia.

Taulukko 5. Hyvin kannattavien yritysten tuottomuuttujien ero heikosti kannattaviin verrattuna.

	Koko poronh. alue	Erityinen poronh. alue	Saamel. kotiseutualue	Muu erit. poronh. alue	Muu poronh. alue
Tuotot yritystä kohti	158 %	410 %	555 %	.	93 %
Tuotot eloporoa kohti	66 %	49 %	92 %	.	63 %
Suoramyynni, € yritystä kohti	147 %	2045 %	1887 %	.	-17 %
Suoramyynni, € eloporoa kohti	59 %	525 %	482 %	.	-30 %
Teuraiden myynni, € yritystä kohti	86 %	297 %	787 %	.	25 %
Teuraiden myynni, € elop. kohti	19 %	16 %	160 %	.	5 %
Vahingonkorvaukset yritystä kohti	400 %	335 %	99 %	.	1793 %
Vahingonkorvaukset elop. kohti	222 %	27 %	-42 %	.	1500 %
Tuet yhteensä yritystä kohti	14 %	75 %	100 %	.	9 %
Tuet yhteensä eloporoa kohti	-27 %	-49 %	-41 %	.	-8 %

5.3. Kustannukset

Yhteenlasketut tuotantokustannukset eloporoa kohti ovat kaikkien alueiden hyvin kannattavien ryhmässä pienemmät kuin heikosti kannattavilla.

Näin on laita myös suurimmalla osalla kustannustekijöistä. Poikkeuksen tekevät vain tarhaus- ja vasotuskulut, jotka ovat suuremmat hyvin kannattavien ryhmässä kaikilla alueilla ja poistot, jotka ovat suuremmat saamelaisalueen hyvin menestyvillä yrityksillä. Rehujen hankintakulut on kannattavuuskirjanpidossa erotettu tarhaus- ja vasotuskuluista, jotka näin ollen jäävätkin hyvät-heikot – ryhmien alueittaisissa keskiarvoissa muutamasta kymmenestä vajaaseen 1 500 euroon yritystä kohti.

Yrittäjäperheen oman työn palkkakustannus on kannattavuuden kannalta hyvin merkittävä kustannuserä ja se käyttäytyy samalla tavoin kuin edellä kappaleessa 5.1 esitetty työtuntimäärä.

Kustannustekijöitä on esitetty seuraavan sivun taulukossa 6.

Taulukko 6. Hyvin kannattavien yritysten kustannusmuuttujien ero heikosti kannattaviin verrattuna.

	Koko poronh. alue	Eryitynen poronh. alue	Saamel. kotiseutualue	Muu erit. poronh. alue	Muu poronh. alue
Tuotantokustannus yritystä kohti	15 %	114 %	155 %	.	-15 %
Tuotantokustannus eloporoa kohti	-26 %	-38 %	-25 %	.	-28 %
Rehukustannus yritystä kohti	-48 %	122 %	4 %	.	-7 %
Rehukustannus eloporoa kohti	-66 %	-35 %	-70 %	.	-22 %
Konekustannus yritystä kohti	-13 %	49 %	81 %	.	-9 %
Konekustannus eloporoa kohti	-44 %	-57 %	-47 %	.	-23 %
Poistot yritystä kohti	134 %	197 %	269 %	.	-20 %
Poistot eloporoa kohti	51 %	-13 %	8 %	.	-33 %
Tarhaus- ja vasotuskulut yrit. kohti	562 %	2073 %	32500 %	.	122 %
Tarhaus- ja vasotuskulut elop. kohti	326 %	533 %	9452 %	.	88 %

5.4. Tase

Taseen loppusumma, eli yritykseen tilikauden lopussa sitoutuneen pääoman kokonaismäärä, on hyvin kannattavien ryhmässä suurempi kaikilla alueilla, sillä yritykset ovat suurempia mm. eloporomäärälläkin mitaten. Eloporea kohti laskettuna taseen loppusummassa ei ole hyvin ja heikosti kannattavien ryhmien välillä selkeää eroa.

Hyvin kannattavissa yrityksissä suurempi osa taseesta oli tuottavaa vaihto-omaisuutta kuin heikosti kannattavissa. Sama ilmiö havaittiin niin eteläisellä kuin pohjoisellakin poronhoitoalueella.

6. Johtopäätökset

Hyvin ja heikosti kannattavien yritysten ryhmäkeskiarvoja tarkastelemalla havaittiin ryhmien välillä suuret kannattavuuserot kaikilla tarkasteltavilla alueilla. Suurin ero oli saamelaisten kotiseutualueella.

Kannattavuuserojen selittäjiä etsittäessä käytettiin menetelmää, jossa aineiston yrityksistä muodostettiin hyvin ja heikosti kannattavien yritysten ryhmät. Aineistosta etsittiin ryhmäkeskiarvojen avulla muuttujia, jotka poikkesivat hyvin ja heikosti kannattavien ryhmien välillä eniten ja joiden vaikutus tulokseen oli suurin.

Tarkastelussa havaittiin, että hyvin kannattavat yritykset olivat eloporomäärällä mitaten suurempia kuin heikosti kannattavat, ja ne sijaitsivat useammin saamelaisten kotiseutualueella. Hyvin kannattavissa yrityksissä selviydettiin vähemmällä työmäärällä eloporoa kohti kuin huonommin kannattavissa.

Tuottojen osalta tuli ilmi selkeä ero erityisen ja muun poronhoitoalueen välillä. Erityisellä poronhoitoalueella hyvin kannattavilla yrityksillä poronlihan myyntituotot ovat selkeästi suuremmat kuin heikosti menestyvillä. Suoramyynti oli hyvin kannattavilla niin ikään yleisempää.

Muulla poronhoitoalueella sen sijaan vahingonkorvausten merkitys positiiviseen kannattavuuteen johtavana tekijänä korostui. Siellä poronlihan myyntituotot olivat heikosti menestyvillä yrityksillä suuremmat kuin hyvin menestyvillä.

Kustannuksilla on myös selkeä vaikutus kannattavuuteen. Mitä suuremmat kokonaistuotantokustannukset eloporoa kohti ovat, sitä heikompi on kannattavuus. Rehu- ja konekustannukset olivat kaikilla alueilla suuremmat heikosti kannattavilla yrityksillä.

Kustannustarkastelussa havaittiin myös, että tarhauksen ja vasotuksen kustannuksilla on yhteys parempaan kannattavuuteen. Tämä tulos ei automaattisesti tarkoita, että mitä suuremmat tarhaus- ja vasotuskulut ovat, sitä parempi kannattavuus olisi. Kyseisten kulujen kannattavuusvaikutus kertoo mahdollisesti hyvin ja heikosti kannattavien ryhmän tuotantotapojen eroista, jotka johtavat esim. parempaan vasatuottoon tai pienempiin kustannuksiin.

Tarkastelussa käytetyn menetelmän heikkoudet tunnistetaan voidaan edellä esitettyjä havaintoja kannattavuustekijöistä pitää vähintään suuntaa antavina. Jatkotutkimuksissa olisikin rakennettava tialstollinen tarkastelu, jossa kannattavuustekijät voitaisiin saada luotettavammin esille.

Lähteet

Latukka, A. 2010. Maitotilojen kannattavuuserojen syyt. Julkaisussa: Hopponen, A. (toim.) Maataloustieteen Päivät 2010. Suomen maataloustieteellisen seuran julkaisuja 26. <https://journal.fi/smst/article/download/75766/37148/>. Viitattu 10.10.2019. 5 s.

Luonnonvarakeskus. 2019. Porotalouden kannattavuustulokset Taloustohtorin Porotalousverkkopalvelussa. <https://portal.mtt.fi/portal/page/portal/taloustohtori/porotalous>. Viitattu 31.10.2019.