

# RAAHEN SEUDUN DEMOGRAFINEN KILPAILUKYKYANALYYSI

# 1. MUUTTOLIIKKEEN ERITYISPIIRTEET 2000-LUVULLA

Alueiden väestönkehitys perustuu kolmeen osatekijään: luonnolliseen väestönlisäykseen (syntyvyyskuolleisuus), kuntien väliseen muuttoliikkeeseen (tulomuutto-lähtömuutto) ja siirtolaisuuteen (maastamuutto-maahanmuutto). Suomen väkiluvun kasvu perustui 2000-luvun puoliväliin saakka luonnolliseen väestönlisäykseen. Tämän jälkeen **siirtolaisuudesta on tullut Suomen väestönkehityksen dynaamisin osatekijä**. Historiallinen käänne tapahtui vuonna 2007, jonka jälkeen nettomaahanmuuton suhteellinen osuus koko maan väestönlisäyksessä on edelleen kasvanut. Viime vuosina siirtolaisuuden osuus koko maan väestönlisäyksestä on ollut jo kaksi kertaa suurempi kuin luonnollisen väestönlisäyksen.

**Muuttoliike on aluerakenteen keskeinen muutosvoima.** Suomessa tehtiin yhteensä noin 11,7 miljoonaa muuttoja kuntien välillä ja sisällä vuosien 2000–2013 välisenä aikana. 2000-luvulla on tehty vuosittain keskimäärin 888 000 muuttoja. Muutoista kaksi kolmasosaa (66 %) on kuntien sisäisiä muuttoja kunnan osaluueelta toiselle ja yksi kolmasosa (34 %) kuntien rajat ylittäviä muuttoja. Kuntien välisistä muutoista keskimäärin 60 % ylittää maakuntien väliset rajat ja 40 % seutukuntien väliset rajat. Noin joka kymmenes muutto ylittää Suomen rajat. **Neljä viidestä muutosta on lähimuuttoja, jotka tapahtuvat oman kunnan tai oman seutukunnan sisäpuolella.**

**Muuttojen määrä on ollut 2000-luvulla sekä määrällisesti että suhteellisesti lähes samaa tasoa kuin niin sanotun suuren muuton vuosina 1970-luvun vaihteessa.** 1970-luvun vaihteen ”suurta muuttoja” pidetään yleisesti ja julkisuudessa vilkkaimpana muuttojaksona Suomen historiassa, mutta 2000-luku on ollut vähintään yhtä suuren liikkuvuuden aikaa. Muuttojen määrä on noussut trendinomaisesti 1980-luvun lopulta lähtien. Tilastointi- ja aluejakojen muutokset eivät mahdollista täysin luotettavaa vertailua ”suuren muuton” ja 2000-luvun ”uuden suuren muuton” välillä, mutta perustellusti voidaan todeta liikkuvuuden olevan vähintään yhtä korkealla tasolla. Suuren muuton aikoihin suuret ikäluokat olivat sekä suuria että nuoria: ne tulivat ryminällä sekä opiskelu- että työmarkkinoille. Uuden suuren muuton 2000-luvulla nuoret ikäluokat ovat pienempiä kuin aikaisemmin historiamme aikana, mutta siitä huolimatta muuttajien määrä ja muuttoalttius ovat korkealla tasolla. Kotikuntalain muutoksen (1994) jälkeen opiskelijat ovat voineet vapaasti kirjautua opiskelupaikkakuntiansa asukkaiksi toisin kuin suuren muuton aikoihin, mutta muutos selittää vain pienen osan muuttojen määrän kasvusta.

**Muuttoalttius on ollut korkea koko 2000-luvun ajan. Viisivuotisjaksoittain tarkasteltuna muuttoliike oli vilkkaimmillaan vuosina 2005–2009.** Kuntien sisäinen muuttoliike on kasvanut hyppäyksittäin aikaisempaa korkeammalle tasolle 1970-luvulta alkaen: vuonna 1979 tehtiin ensimmäisen kerran yli 400 000 kuntien sisäistä muuttoja, vuonna 1998 rikkoutui 500 000 muuton raja ja 600 000:n muuton raja ylitettiin ensimmäisen kerran vuonna 2005.

Kuntien välinen muuttoliike oli keskimäärin noin 200 000 muuttoja vuodessa 1950-luvulla ja 250 000 muuttoja 1960–1970 -luvuilla, minkä jälkeen on kivuttu noin 250 000-300 000 muuton tasolle. Kuntien välinen muuttoliike oli periaatteessa (tekninen tilastointi erilainen ja kuntien määrä suurempi) vilkkainta vuosina 1970–1974. **Muuttojen kasvu tulee esiin sekä maan sisäisessä muuttoliikkeessä että siirtolaisuudessa.** Suuren muuton huippuvuonna 1974 tehtiin 276 034 muuttoja, mutta 2000-luvulla on määrällisesti muutettu enemmän vuonna 2001, vuosina 2004–2007 ja 2011–2012.

**Vuonna 2007 tehtiin 293 204 muuttoja, joka on määrällisesti korkein luku kuntien välisessä muuttoliikkeessä tilastointihistorian aikana (1878 alkaen).** Vuositasolla on asukaslukuun suhteutettuna muutettu eniten vuonna 1974 (58,7 promillea) ja toiseksi eniten vuonna 2007 (55,3 promillea).

Maan sisäisen muuttoliikkeen vilkkauden lisäksi siirtolaisuusmuuttojen määrä on kasvanut tasaisesti koko 2000-luvun ajan. Tämä koskee erityisesti lisääntyvää maahanmuuttoa, joka on lähes kaksinkertaistunut vuosien 2000–2012 välillä. **Vuosina 2011–2012 maahanmuutto oli määrällisesti suurempaa kuin koskaan aikaisemmin.** Maastamuuttajien määrä on pysynyt samalla tasolla koko 2000-luvun ajan. Nettosiirtolaisuudesta saadut muuttovoitot ovat olleet suurimmillaan vuosina 2011–2013, jolloin rikottiin aikaisemmat muuttoennätykset. Taulukossa 1. kuvataan viisivuotisjaksoittain maan sisäinen liikkuvuus kuntien sisällä ja välillä suhteuttamalla se keskiväkilukuun. Tulokset kuvataan promilleina tuhatta asukasta kohden.

**Taulukko 1.** Maan sisäinen muuttoliike ja siirtolaisuus vuosina 2000–2013

Vuosi	Kuntien välinen muutto	Kuntien sisäinen muutto	Maahanmuutto	Maastamuutto	Nettosiirtolaisuus
2000	243 034	544 690	16 895	14 311	2 584
2001	263 989	594 609	18 955	13 153	5 802
2002	256 382	577 888	18 113	12 891	5 222
2003	255 502	593 589	17 838	12 083	5 755
2004	265 157	599 494	20 333	13 656	6 677
2005	274 672	617 327	21 355	12 369	8 986
2006	272 280	593 286	22 451	12 107	10 344
2007	278 907	589 363	26 029	12 443	13 586
2008	268 524	561 549	29 114	13 657	15 457
2009	263 646	571 617	26 699	12 151	14 548
2010	270 688	568 997	25 636	11 905	13 731
2011	281 537	594 140	29 481	12 660	16 821
2012	275 967	593 846	31 278	13 845	17 433
2013	267 194	576 610	31 241	13 893	18 048

Lähde: Tilastokeskus, väestötilastot

Muuttojen määrästä ja kehityksestä on mahdollista tehdä luotettavia tulkintoja esimerkiksi viiden vuoden kehityksen tai vielä pidemmän aikavälin perusteella tarkastelemalla samanaikaisesti sekä määrällistä (absoluuttisten muuttojen määrä) että suhteellista (%-osuus keskipäiväkiluvusta) kehitystä (katso taulukko 2.)

**Muuttoliike on erittäin valikoivaa iän suhteen. Keskimäärin kaksi kolmesta muuttajasta on iältään alle 35-vuotiaita ja noin puolet kaikista muutoista tehdään ikävuosien 20–34 aikana.** Eri ikäryhmien muuttojen määrän kehitystä eli muuttoalttiutta voidaan laskea vertaamalla tietyn ikäluokan muuttajia suhteessa saman ikäluokan kokoon. Muuttoalttiuden kasvu tulee hyvin esiin keskipitkän (1987–2012) ja pitkän aikavälin tarkastelussa (1972–2012). Kuntien välinen muuttoliike oli suhteellisesti vilkkaimmillaan vuosina 1970–1974 viisivuotisjaksoittain tarkasteltuna, mutta muuttoalttiuus on ollut viime vuosina kaikissa ikäryhmissä suurempaa kuin jopa em. ”suuren muuton” vuosina. Muuttoalttiuus on kasvanut kaikissa ikäryhmissä noin kaksinkertaiseksi esimerkiksi 1990-luvun vaihteeseen verrattuna.

**Taulukko 2.** Kuntien sisäinen ja välinen muuttoliike asukasluvuun suhteutettuna vuosina 1970–2012

Vuodet*	Kuntien sisäinen muuttoliike promilleina tuhatta asukasta kohden	Kuntien välinen muuttoliike promilleina tuhatta asukasta kohden	Maan sisäinen muuttoliike yhteensä promilleina tuhatta asukasta kohden
1970–1974	...	51,5	...
1975–1979	82,2	49,6	124,8
1980–1984	81	40,0	121
1985–1989	83,7	40,9	124,6
1990–1994	84	37,5	121,5
1995–1999	102,1	47,0	149,5
2000–2004	112,7	48,4	161,1
2005–2009	111,6	50,3	161,9
2010–2013	109,0	50,5	159,5

Lähde: Tilastokeskus, väestötilastot

Muuttoalttius on ylivoimaisesti korkein 20–24 –vuotiaiden ikäryhmässä, jonka muuttoalttius on kasvanut 1,8 -kertaiseksi 1990-luvun vaihteeseen verrattuna. Nuoremmassa 15–19 –vuotiaiden ikäryhmässä muuttojen määrä on jopa 2,3 kertaistunut ajanjakson 1987–2012 aikana. Viimeisten vuosien aikana (2010–2012) on muuttoalttius ollut suurempaa kuin koskaan aikaisemmin kolmessa ikäryhmässä (15–19, 35–39 ja 60–64 –vuotiaat). Esimerkiksi 20–24 –vuotiaiden muuttoalttius on 11 kertaa suurempi kuin esimerkiksi 60–64-vuotiaiden ja noin 4 kertaa suurempi kuin 35–39 –vuotiaiden. Nuorten ikäluokat ovat merkittävästi pienemmät kuin esimerkiksi 1970-luvulla, mutta nuoret muuttavat aikaisempaa aiemmin pois vanhempien luota ja tekevät useampia muuttoja vuodessa kuin aikaisemmin.

**Taulukko 3.** Ikäryhmien muuttoalttius promilleina keskiväkiluvun tuhatta asukasta kohden vuosina 1987–2012

Vuodet	Ikäryhmä 15–19	Ikäryhmä 20–24	Ikäryhmä 25–29	Ikäryhmä 30–34	Ikäryhmä 35–39	Ikäryhmä 60–64
1972–1974	46,2	141,4	125,9	71	41,5	15,2
1975–1979	43,5	113,6	94,0	55,8	33,4	12,8
1980–1984	37,6	88,8	95,4	54,4	33,6	12,4
1985–1989	34,0	119,0	104,4	57,4	33,9	12,6
1990–1994	36,7	113,0	93,7	50,8	28,8	10,3
1995–1999	60,6	158,7	115,8	66,5	38,0	13,7
2000–2004	78,5	188,8	130,2	76,4	46,0	15,8
2005–2009	85,2	195,0	135,2	80,1	49,0	17,5
2010–2012	88,6	197,0	132,0	79,6	50,3	17,7

Lähde: Tilastokeskus, väestötilastot

Muuttoliikkeen luonteeseen liittyy eräänlainen aikaviive. Muuttoliikkeen vaikutukset ilmenevät alue- ja yhdyskuntarakenteen kehityksessä vasta keskipitkällä ja pitkällä aikavälillä. Muuttoliikkeestä aiheutuvat syy- ja seuraussuhteet ovat suorassa ja varsinkin epäsuorassa yhteydessä alue- ja kaupunkikehitykseen. Tämä ilmenee muun muassa samanaikaisena keskittymis- ja autioitumiskehityksenä. Suurten kaupunkien ja kaupunkiseutujen rooli on vahvistunut alueellisessa työnjaossa 2000-luvulla, kun taas yhä suurempi osa maapinta-alasta on muuttumassa poismuuttoalueeksi. **Suomen kaupungistumisaste on laskentatavasta riippuen noin 70 %:n tasolla.** Kaupungistumisaste on noin 10–15 prosenttia jäljessä esimerkiksi Ruotsia. Jos Suomen kehitys noudattaa Ruotsin kehitystrendiä niin kuin tähän saakka, muuttoliike kuntien välillä jatkuu nykyisenkaltaisena siihen saakka kunnes kaupungistumisaste saavuttaa noin 85 %:n tason. Tämä tarkoittaisi käytännössä maan sisällä noin 400 000-600 000 ihmisen muuttoja kaupunkiin tai kaupunkiseuduille.

## 1.2 Aluekehityksen erityispiirteet 2010-luvun vaihteessa

Ulkoisen toimintaympäristön globaalit (globalisaatio, ilmastomuutos ja muuttoliike) ja kansalliset muutostrendit vaikuttavat jatkossa oletettavasti alue- ja yhdyskuntarakenteeseen pikemmin keskittävästi kuin tasoittavasti. Suomen 2010-luvun alue- ja yhdyskuntarakenteen kehityksen ”iso kuva” voidaan tiivistää seuraavaan viiteen keskeiseen muutosajuriin. Muuttoliike, työvoiman liikkuvuus ja maahanmuuton lisääntyminen on kuudes keskeinen muutosajuri, mutta niiden merkitystä käsitellään yksityiskohtaisemmin luvuissa 1,3 ja 1.4. Kaikki seuraavat muutostekijät vaikuttavat Raahen seudun tulevaan kehitykseen joko suoraan tai epäsuoraan.

### 1.2.1 Kaupungistumis- ja taajamoitumiskehitys

Perinteinen maakuntiin, seutukuntiin ja kuntiin perustuva alueellinen ja hallinnollinen hierarkia on murroksessa. Maakuntalähtöisen mallin sijaan jatkossa korostuu aikaisempaa enemmän kaupunkiseutulähtöisyyteen ja toiminnallisiin alueisiin perustuvat aluejaot. Valtion ja kaupunkiseutujen **sopimukselliset järjestelyt** (kasvusopimukset, INKA-ohjelma, seutukaupunkipilotit, kunta- ja sote –uudistukset sekä muut reformit) korostavat entisestään toiminnallisten alueiden merkitystä.

Aluehierarkiassa erottuu yhä selvemmin de facto neljän kategorian kuntatyyppiä: metropolialue, suuret noin 100 000 asukkaan keskuskaupunkivetoiset kaupunkiseudut, 40–50 seutukeskusta ja pienet kunnat. Raahen on oman vaikutusalueensa seutukeskus, mutta ei kuulu väestömäärältään suuriin tai keskisuuriin kaupunkiseutuihin. Raahen seudun vahvuutena ja heikkoutena näkökulmasta riippuen on sijainti Oulun seudun vaikutusalueen reunalla. Oulun seutu on asukasluvultaan ja työpaikkamäärältään 4:nneksi suurin kaupunkiseutu Suomessa, mikä on Raahen seudulle potentiaalinen ja mahdollistava tekijä, mutta samalla suuren vetovoimansa vuoksi keskeinen uhkatekijä. Raahen seudun tulevassa kehittämisessä on otettava huomioon, että Oulun seudun kaltaisten suurten kaupunkiseutujen asunto-, työ-, asiointi- ja vetovoimamarkkinoiden vaikutusalueet laajenevat alue- ja yhdyskuntarakenteen vyöhykkeisyyden ehdoilla.

Suurten kaupunkiseutujen merkitystä vahvistaa se, että kolme viidestä suomalaisesta asuu 10 suurimmalla kaupunkiseudulla ja neljä viidestä 20 suurimmalla kaupunkiseudulla. 12 suurinta kaupunkiseutua (yli 100 000 asukkaan kaupunkiseudut) tuottavat kaksi kolmasosaa koko maan bruttokansantuotteesta, siellä sijaitsee kaksi kolmesta työpaikasta ja yrityksestä ja ne vastaavat neljä viidesosasta koko maan tutkimus- ja tuotekehitysmenoista. Taajamissa asuu lähes yhdeksän kymmenestä suomalaisesta. Aluerakenteen kehityksessä korostuu kaupungistuminen, taajamoituminen ja varsinkin nuorten ikäluokkien kohdalla urbaanien arvojen vahvistuminen. Keskittymis- ja autoitumiskehitys etenevät samanaikaisesti.

Raahen seudun tuleva kehitys on riippuvainen seudun asemoinnista suhteessa laajenevaan Oulun seudun vaikutusalueeseen.

### 1.2.2 Alueiden välinen epäsymmetrinen kehitys

2010-luvun aluekehitykselle on ominaista epäsymmetrinen kehitys. Alueelliset erot ovat kasvaneet keskeisillä ulkoista elinvoimaa mittaavilla muuttujilla. Alueellinen eriytymiskehitys ilmenee asutus- ja työpaikkakehityksen pirstoutumisena sekä muuttovirroissa alueiden välillä: kasvavat ja supistuvat alueet erkaantuvat yhä kauemmaksi toisistaan.

**Aluekehityksen epäsymmetriset vaikutukset iskevät eniten haavoittuvimmille yksipuolisen toimialarakenteen alueille ja vähiten monipuolisen toimialarakenteen alueille.** Raahen seudun työpaikkaomavaraisuusaste on korkea, mutta toimialarakenne on haavoittuvainen sen yksipuolisuuden vuoksi. Turun kauppakorkeakoulun Porin yksikön vuonna 2014 tekemässä seutukuntien monipuolisuusindeksissä Raahen seutu oli yksi vähiten monipuolisimmista seuduista, kun tarkasteltiin henkilöstön sijoittumista teollisuuden eri toimialoille. Talouden suhdannehäiriöt jakautuvat epätasaisesti eri alueille riippuen alueiden tuotantorakenteen monipuolisuudesta. Tämä korostaa entisestään **talouden, tuotannon, osaamisen, liikkumisen ja muiden keskittymien ympärille muodostuneiden solmupisteiden merkitystä.**

**Aluekehityksen ekonomisaatio** tai suuruuden ekonomia nostavat kaikessa kehittämisessä keskiöön talouteen ja kilpailukykyyn liittyvät tekijät. Alueiden menestys tai menestymättömyys perustuu yhä enemmän niiden asemaan suhteessa solmupisteisiin. Hyvät ja toimivat yhteydet solmupisteisiin ovat avainroolissa tulevan kehittämisen näkökulmasta.

### 1.2.3 Liikenne- ja kasvukäytäviin perustuva vyöhykkeisyys

**Aluekehityksen uutena piirteenä on liikenne- ja kasvukäytäviin perustuvan vyöhykkeisyyden korostuminen, joka murtaa perinteiset, hallinnolliset, maantieteelliset ja ohjelmalliset aluejaot.** Liikennekäytävien rungon ympärille muodostuu kasvu- ja kehityskäytäviä, joiden merkitys korostuu suurten kaupunkiseutujen ja niihin kytkettyvien muiden alueiden välillä.

**Saavutettavuus, sujuva liikkuminen ja nopeat liikenneyhteydet ovat nousemassa keskeiseen rooliin erikokoisten seutujen kehityksessä.** Kasvavat alueet keskittyvät keskeisten liikennekäytävien varrelle tai niiden asteittain laajenevalla pendelöinti- ja vaikutusalueelle. Saavutettavuus taas on vahvassa yhteydessä asutus- ja työpaikkakeskittymien sijaintiin ja sijoittumiseen. Kehitystä vauhdittaa osaltaan suuret käynnissä olevat reformit (mm. kunta- ja sotereformit), Uudet asukkaat ja työpaikat keskittyvät entistä harvemmillä seuduille. **Tunnin aikaetäisyys oman alueen keskukseen nousee kriittiseksi tekijäksi aluekehityksen, liikkumisen ja sujuvan arjen näkökulmasta.**

Raahen maantieteellinen ja liikenteellinen sijainti noin tunnin etäisyydellä ensisijaisesti Oulun seudusta on tärkeä potentiaalinen kilpailukykytekijä.

#### 1.2.4 Pendelöinnin lisääntyminen

**Työlliset muuttajat hakeutuvat ensisijaisesti vähitellen yhtenäiseksi muodostuvalle Etelä-Suomen työssäkäyntialueelle ja suurten kaupunkiseutujen vaikutusalueelle.** Pendelöinti eli työmatkaliikenne kodin ja työpaikan välillä on edelleen lisääntynyt 2000-luvulla. Pendelöijien määrä on lisääntynyt ja pendelöintietäisyydet ovat kasvaneet vuosikymmen vuosikymmeneltä. Joka kolmas suomalainen pendelöi oman asuinkuntansa ulkopuolelle. Pendelöijien määrä on korkein suurten kaupunkien kehyskunnissa.

Pendelöinti muovaa muuttoliikkeen tavoin alue- ja yhdyskuntarakennetta, sillä pendelöijien keskimääräiset tulot ovat noin kolmanneksen suuremmat kuin asuinkunnassaan työskentelevien. **Lisääntynyt pendelöinti ja muuttoliike ovat luonteeltaan eriytymistä ja keskittymishakuisuutta vahvistavia ilmiöitä, joiden syy- ja seuraussuhteet ilmenevät aluerakenteessa vasta keskipitkällä ja pitkällä aikavälillä.**

#### 1.2.5 Kiihtyvä ei-aineellinen kilpailu alueiden välillä

Alueiden välinen kilpailu fyysisistä ja henkisistä resursseista kiihtyy. Perinteisten kovien tekijöiden, kuten teollisten investointien, työpaikka-avausten, maantie-, lento-, rautatie-, satamayhteyksien ja infrastruktuurihankkeiden rinnalla, korostuvat pehmeisiin kilpailukykytekijöihin, kuten osaamiseen, innovaatioihin, luovuuteen, ilmapiiriin, mainekuvaan, vapaa-ajanviettomahdollisuuksiin, kulttuuriin jne. liittyvät tekijät. **Alueiden on oltava samanaikaisesti sekä houkuttelevia ja vetovoimaisia ”kovien tekijöiden” suhteen että erottautuvia ja poikkeavan profiilin omaavia ”pehmeiden tekijöiden” suhteen, kuten potentiaalisten tulomuuttajien, paluumuuttajien, osaajien, yritysten ja investointien houkuttelussa.** Osaavien ihmisten ja arkiviihtyvyyden merkitys korostuvat elinvoiman lähteenä.

Suurten kaupunkien ja Raahen kaltaisten seutukeskusten vetovoimaan vaikuttavat kovien ja pehmeiden tekijöiden rinnalla asumiseen ja asuin- ja elinympäristön laatuun, peruspalveluihin, kunnallistekniikkaan, kulttuuritarjontaan jne. liittyvät tekijät.

Paikan laatu, paikan merkitys ja paikkojen välinen kilpailu korostavat alueeseen liitettyjen mieli- ja mainekuvien merkitystä.

### 1.3 Muuttoliike lisää alueellisia eroja

Suomen aluerakenne repeytyi väestöllisestä näkökulmasta 2000-luvulla kasvaviin, supistuviin ja kriisiytyviin kuntiin. **Kasvat alueet sijaitsevat maantieteellisesti yhä pienemmällä alueella.** Nettomuuton yleissuunnat ovat säilyneet samankaltaisena vuosikymmenestä toiseen: maalta kaupunkiin ja Itä- ja Pohjois-Suomesta Etelä- ja Länsi-Suomeen. **Väkiluku kasvaa enää vain joka kolmannessa kunnassa ja seutukunnassa.** Taulukossa 4. on kuvattu positiivisen väestönkehityksen kunnat osatekijöittäin vuosien 1980–2012 välisenä aikana.

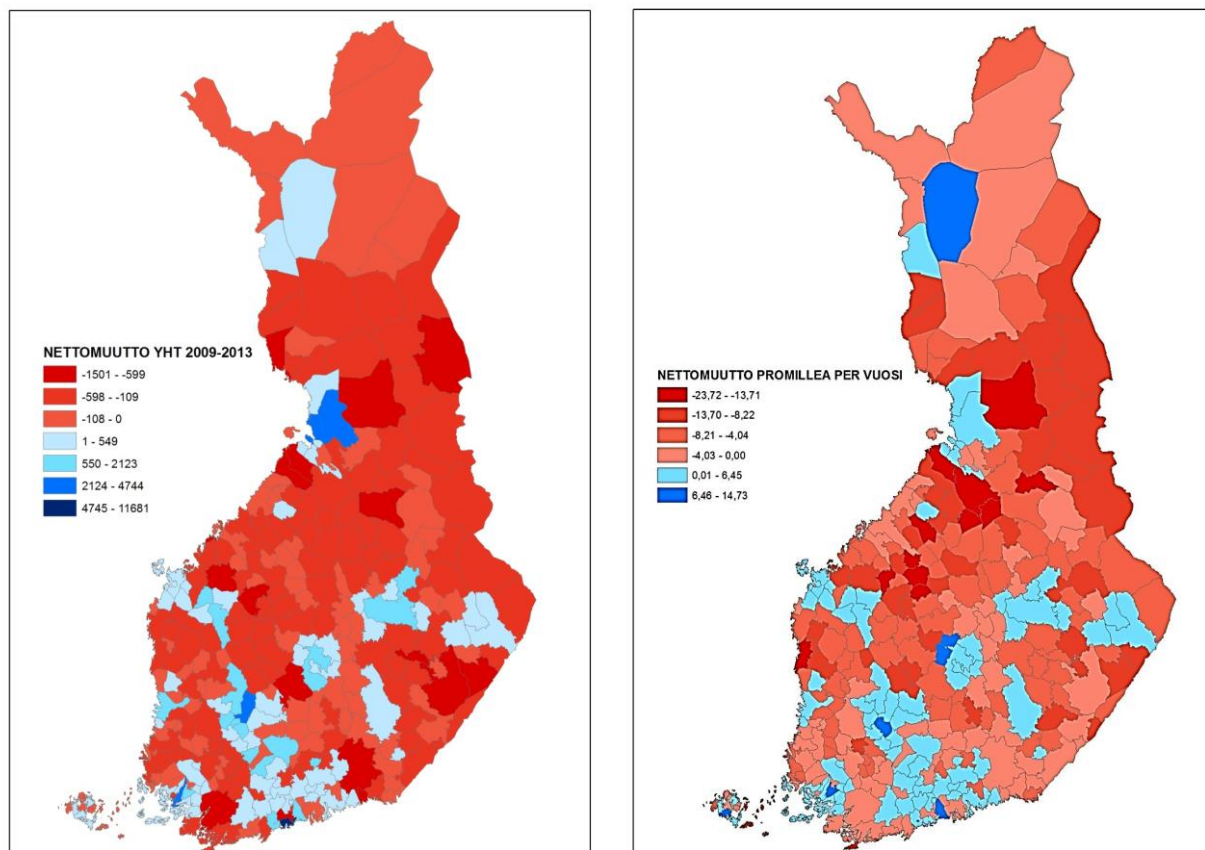
**Taulukko 4.** Positiivisen väestönkehityksen kunnat osatekijöittäin vuosina 1980-2012\* (\* alueluokitus takautuvasti 1.1.2013 alueluokituksen mukaan (=320 kuntaa)

VÄESTÖNKEHITYKSEN OSATEKIJÄT / KUNNAT	1980-1989	1990-1999	2000-2009	2010-2012
Luonnollinen väestönlisäys (syntyvyys-kuolleisuus)	<b>200 (62,5 %)</b>	<b>156 (48,8 %)</b>	<b>118 (36,9 %)</b>	<b>115 (35,9 %)</b>
Kuntien välinen muuttoliike (tulomuutto-lähtömuutto)	<b>135 (42,2 %)</b>	<b>98 (30,6 %)</b>	<b>112 (35,0 %)</b>	<b>101 (31,6 %)</b>
Nettosiirtolaisuus (maahanmuutto-maastamuutto)	<b>211 (65,9 %)</b>	<b>208 (65,0 %)</b>	<b>242 (75,6 %)</b>	<b>275 (85,9 %)</b>

Lähde: Tilastokeskus, väestötilastot

**Muuttovoittoa maan sisäisestä muuttoliikkeestä sai kuntien välisestä muuttoliikkeestä keskimäärin joka kolmas kunta (104/320) vuosina 2009–2013.** Määrällisesti eniten muuttovoittoa saivat Helsinki, Tampere, Oulu, Turku, Kuopio ja Seinäjoki. 20 määrällisesti eniten muuttovoittoa saanutta kuntaa olivat joko suuria tai keskisuuria keskuskaupunkeja tai niiden kehyskuntia. Muuttovetovoimaisimpia kuntia suhteessa asukaslukuun olivat Pirkkala, Jomala, Kittilä, Kauniainen, Lempäälä ja Lieto. Yli 40 000 asukkaan kunnista vetovoimaisimpia olivat Seinäjoki, Tampere ja Kuopio.

**Muuttotappiota sai kuntien välisestä muuttoliikkeestä keskimäärin kaksi kolmesta kunnasta (216/320) vuosina 2009–2013.** Määrällisesti suurimmat muuttotappiot kärsivät **Kajaani, Kouvola, Raahе, Kemi, Kotka ja Kuusamo.** Muuttotappiollisimmat kunnat olivat joko teollisia rakennemuutospaikkakuntia, keskisuuria keskuskaupunkeja tai maakuntien reuna-alueiden seutukeskuksia. Poikkeuksena oli vain Vantaa. Suhteessa asukaslukuun eniten muuttotappiota kärsivät Sottunga, Siikajoki, Pyhäntä, Paltamo, Pudasjärvi ja Sievi. Yli 40 000 asukkaan kunnista eniten muuttotappioita suhteessa asukaslukuun saivat Kotka, Salo ja Kouvola. Kuviossa 1. esitetään sekä määrällisesti että suhteessa asukaslukuun vetovoimaisimmat kunnat viiden vuoden ajanjaksolla vuosina 2009-2013



**Kuvio 1.** Kuntien välisessä nettomuutossa määrällisesti ja suhteellisesti muuttovetovoimaisimmat kunnat vuosina 2009–2013

Talouden toiminnalla ja dynamiikalla on taipumus keskittyä sinne missä on jo ennestään suuria keskittymiä. Raahen seudun kannalta keskeinen merkitys on Oulun seudulla, joka on ollut vahvan keskittymisen kohteena vuosikymmenestä toiseen. Keskittyminen metropolialueelle, Tampereen seudulle ja Oulun seudulle on jopa kiihtynyt viime vuosikymmenien aikana. **Oulun seutu on noussut 1990-luvulla ja varsinkin 2000-luvun alkupuolella yhä vahvemmin kolmanneksi kansalliseksi keskittymäksi.** Oulun vaikutusalue on laajentunut viime vuosikymmenien aikana, mutta kasvukehä ei ulotu Raahen seudulle saakka.

Muuttoliikkeen suuri trendi on pitkään ollut Suomessa idästä ja pohjoisesta etelään ja länteen sekä maalta kaupunkiin. Kehitys on jatkunut edelleen 2000-luvulla. Suuret kaupungit, kaupunkiseudut ja niiden vaikutusalueet keräävät pääosan muuttovirroista. Suurin osa seutujen välisistä muuttajista on nuoria aikuisia, jotka ovat iältään alle 35-vuotiaita. Opiskelupaikat ja työpaikkatarjonta opiskelunsa päättäneille sekä

työntävät että vetävät muuttajia suurille kaupunkiseuduille. **Suurten kaupunkien asemaa on entistään vahvistanut 2000-luvulla lisääntynyt maahanmuutto. Maahanmuutto kohdistuu maan sisäisiä muuttovirtoja painokkaammin suuriin kaupunkeihin.**

Suurten kaupunkiseutujen sisällä tapahtuu muuttoliikettä keskuskaupungeista ympäryskuntiin varsinkin lapsiperheiden keskuudessa. Tosin viime vuosina muuttovirta suurten kaupunkien kehyskuntiin on heikentynyt ja muuttovirrat ovat kääntyneet kehyskuntia enemmän keskuskaupunkeihin. Muuttoliikkeen lisäksi myös luonnollinen väestönkehitys tukee edelleen kaupungistumista. Suuriin kaupunkeihin ja niiden kehyskuntiin on pitkään jatkuneen positiivisen muuttoliikkeen ansiosta kertynyt runsaasti potentiaalisessa laajenemisvaiheessa olevaa ikäluokkaa. Tämä taas lisää lasten määrää samoilla alueilla.

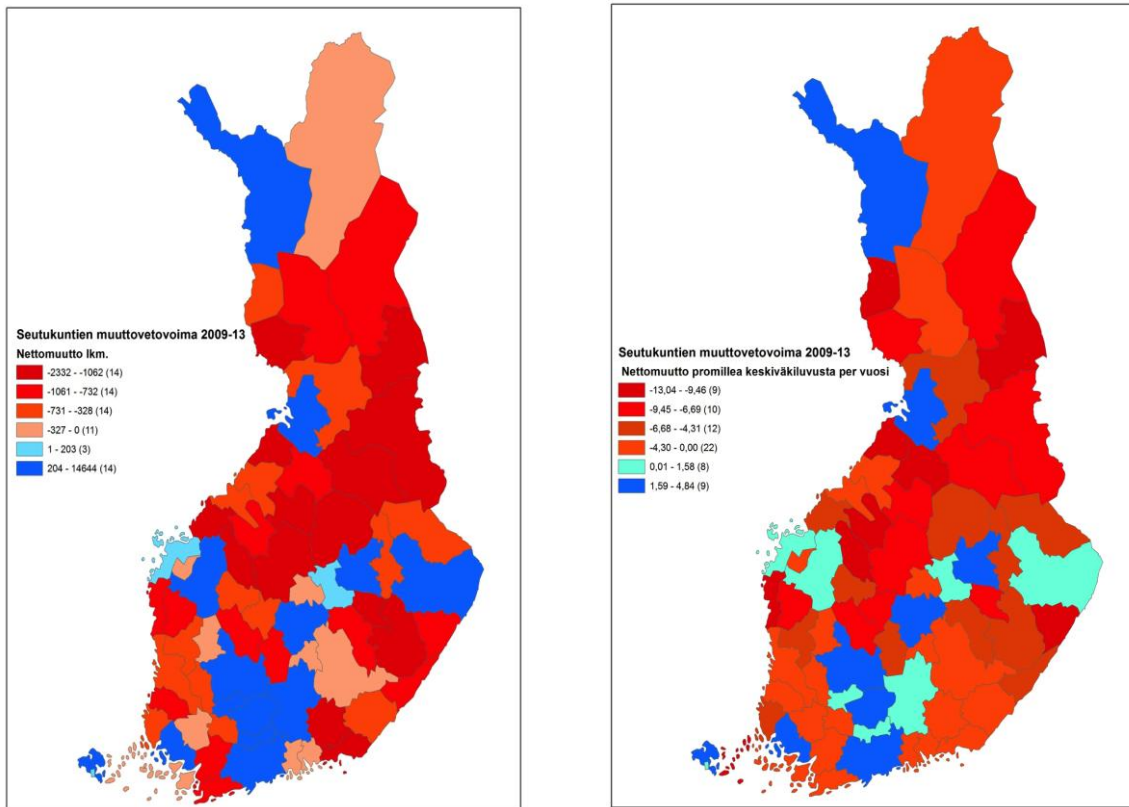
Kaupunkiseutujen välistä polarisoitumista kuvaa niiden saama väestönlisäys tai -vähennys 2000-luvulla. Kehitys näyttää keskittyvän erityisesti metropolialueelle ja sen vaikutusalueelle. Helsingin seutukunnan väestönlisäys oli noin 182 000 asukasta vuosina 2000-2012. Kuuden kaupunkiseudun eli Tampereen, Turun, Oulun, Lahden, Jyväskylän ja Kuopion kaupunkiseutujen väestönlisäys oli yhteensä 161 000 asukasta. Viiden muun suuren tai keskisuuren kaupunkiseudun eli Porin, Lappeenrannan, Joensuun, Seinäjoen ja Vaasan) väestönlisäys oli yhteensä 12 600 henkilöä vuosina 2000-2012.

**12 suurimman kaupunkiseudun väestönlisäys oli yhteensä 355 000 asukasta vuosina 2000-2012 eli noin 27 300 henkilöä vuodessa.** Muiden 58 kaupunkiseudun väestönvähennys oli noin 100 000 henkilöä vuosina 2000-2012. Sijainti ja saavutettavuus korostuvat kasvavien alueiden väestönkehityksessä: kaikki nopeimmin kasvaneet kunnat sijaitsevat joko maantie- ja rautatieverkoston varrella, solmupisteissä tai niiden välittömällä vaikutusalueella.

**2000-luvun muuttoliikekehitykseen liittyy alueiden polarisoitumisen lisäksi epäsymmetrisyys.** Suurten ja keskisuurten kaupunkiseutujen kehityksessä on muuttoliikkeen näkökulmasta suuria eroja. Metropolialueen, Tampereen, Turun, Oulun ja Jyväskylän seuduilla muuttovoittoa saavat sekä keskuskaupunki että kaikki sen kehyskunnat. Keskisuurilla kaupunkiseuduilla (Lahden, Kuopion, Porin, Joensuun, Lappeenrannan, Vaasan ja Seinäjoen) keskuskaupungit saavat muuttovoittoa, mutta kehyskunnista enää vain osa. Keskisuurten kaupunkiseutujen kehyskuntien kehitys vaihtelee itse asiassa varsin rajusti. Keskuskaupunkien välittömässä läheisyydessä olevat kehyskunnat ovat pääsääntöisesti vahvalla kasvu-uralla, mutta etäisyyden kasvaessa muuttotappiot kasvavat.

**Vuosina 2009–2013 muuttovoittoa sai kuntien välisestä nettomuutosta enää vain 17 kaupunkiseutua kun muuttotappioista kärsi 53 seutua.** Helsingin seutu sai yhteensä 14 644 henkilöä muuttovoittoa ja muut 16 muuttovoittoa seutua 26 299 henkilöä: **kuusi eniten muuttovoittoa saanut seutu eli Helsingin, Tampereen, Turun, Oulun, Jyväskylän ja Kuopion seudut saivat 89,1 % kaikista muuttovoitoista.** Määrällistä muuttovoittoa saaneet seudut keskittyvät erityisesti Helsinki-Hämeenlinna-Tampere - kasvukäytävän vaikutusalueelle ja muille suurille tai keskisuurille korkeakouluseuduille (pl. Tunturi-Lapin seutu ja Ahvenanmaa). Muuttovetovoimaisimpia suhteessa asukasluukuun olivat Tampereen, Ålands landbygdsin ja Tunturi-Lapin seudut. Kuopion, Oulun ja Turun seudut olivat muuttovetovoimassa sijoilla 3-6: Kuopion seudun vetovoima kohentui merkittävästi 2000-luvun kuluessa

Määrällisesti eniten muuttotappiota saivat maakuntien kakkos- ja kolmoskeskusten ympärillä olevat kaupunkiseudut (Kemi-Tornion, Raahen, Ylä-Savon, Kotka-Haminan, Pietarsaaren, Varkauden seudut jne.). **Alle 80 000 asukkaan seuduista (N=55/70) sai muuttovoittoa vain viisi seutua ja alle 40 000 asukkaan seuduista vain Ahvenanmaan kaksi seutua ja Tunturi-Lapin seutu.** Asukasluukuun suhteutettuna eniten muuttotappiota saivat maakuntien reunoilla olevat maaseutumaiset seudut ja osa teollisuuden rakennemuutosalueista. Kuviossa 2 esitetään määrällisesti ja suhteellisesti muuttovetovoimaisimmat seudut vuosina 2009-2013



**Kuvio 2.** Kuntien välisessä muutossa muuttovetoimaisimmat kaupunkiseudut vuosina 2009-2013

## 1.2 Valikoiva muuttoliike suurten ja keskisuurten kaupunkiseutujen sisällä

Toinen keskeinen kehityspiirre liittyy valikoivaan muuttoliikkeeseen suurilla kaupunkiseuduilla. Leen (1966) klassisen määritelmän mukaan muuttoliike on valikoivaa yksinkertaisesti sen vuoksi, että ihmiset ovat henkilökohtaisilta ominaisuuksiltaan, preferensseiltään ja käyttäytymiseltään erilaisia. Kun eri ihmisten tai väestöryhmien tarpeet ovat erilaiset, muuttavat ihmiset ja väestöryhmät erilaisille alueille. Kaupunkiseudun sisäisen kehityksen tai alue- ja yhdyskuntarakenteen näkökulmasta asia ei tietenkään ole näin yksinkertainen. **Muuttoliikkeen valikoivuus tarkoittaa tiivistettynä sitä, että esimerkiksi jonkun kaupunkiseudun sisällä eri kuntien tulo- ja lähtömuuttajat eroavat merkittävästi toisistaan työmarkkina-asemaltaan, taloudellisilta, sosiaalisilta ja ikään liittyviltä ominaisuuksiltaan.**

**Neljä viidestä muutosta on niin sanottuja lähimuuttoja eli muutot tapahtuvat joko oman kunnan sisällä tai saman kaupunkiseudun sisällä.** Vain yksi viidestä muutosta on niin sanottu kaukokuutto, jolloin ylitetään maakuntien välinen raja. Kaukokuutot ovat luonteeltaan niin sanottuja aitoja muuttoja, jonka seurauksena vaihtuvat muuttajan asuin- tai työpaikka tai päivittäinen elinpiiri. **Asumis- ja ympäristöperustaiset lähimuutot ovat kasvaneet yhtäjaksoisesti 1970-luvun puolivälistä alkaen.**

Kaupunkiseuduilla on kuntien välillä monenlaista vuorovaikutusta, jonka välittävinä tekijöinä ovat muun muassa kuntien välinen muuttoliike, kuntarajat ylittävä pendelöinti, asiointiliikenne ja asukkaiden sekä yritysten sijoittuminen kaupunkiseudun sisällä. Muuttoliike ja muuttajat muovaavat aluerakennetta muuttopäätöksiin liittyvien valintojen kautta. **Muuttoliikkeen tai -virtojen valikoivuus on noussut aikaisempaa keskeisemmäksi tutkimuskohteeksi vasta 2000-luvulla Suomessa.** Muuttovirtojen valikoivuus koskee ensisijaisesti metropolialuetta ja toissijaisesti muita suurimpia kaupunkiseutuja (Tampereen, Turun, Oulun ja Jyväskylän).

Valikoiva muuttoliike kytkeytyy vahvasti asumiseen ja asuntomarkkinoiden kehitykseen suurilla kaupunkiseuduilla. Kuntien maankäyttö- ja kaavoituspolitiikalla on suuri vaikutus siihen, onko kaupunkiseudun sisäinen kehitys tasapainoista vai epätasapainoista muuttajien rakenteen näkökulmasta. Laakson ja Loikkasen (2004) mukaan kunta voi halutessaan vaikuttaa asukasrakenteeseen siten, että se

keskittyy esimerkiksi kaavoittamaan vain pientaloasuntojen rakentamista ja välttää sosiaalista asuntotuotantoa. Asukasrakenteen valikointi johtaa ajan mittaan kaupunkiseudun sisällä mosaiikkimaiseen eriytymiskehitykseen. Tällöin toiset kunnat keskittyvät keski- ja hyvätuloisia houkuttelevaan ja pienituloisia syrjivään kaavoituspolitiikkaan, kun taas toiset kunnat joutuvat vastaamaan pienituloisten, nuorten, opiskelijoiden, työttömien ja maahanmuuttajien asuttamisesta sosiaalisen asuntotuotannon keinoin.

Suuret erot tulo- ja lähtömuuttajien profiilissa saman toiminnallisen alueen sisällä aiheuttavat tavallisesti kitkaa erityisesti alueen keskustaajungin ja kehyskuntien välillä. Tulo- ja lähtömuuttajien rakenteessa olevat merkittävät erot ovat kehyskuntien näkökulmasta tervettä kilpailua ja keskustaajungin näkökulmasta seudun sisäistä osaoptimointia. Molemmissa näkökulmissa on perusteensa.

Muuttajien ikärakenne vaikuttaa kuntien tulo- ja menovaikutuksiin, minkä vuoksi muuttajien ikärakenteella on keskeinen vaikutus kuntien talouskehityksen kannalta. **Muuttoliikkeen valikoivuutta lisää se, että keskimäärin kaksi kolmesta muuttajasta on iältään alle 35-vuotiaita ja noin puolet kaikista muutoista tehdään ikävuosien 20–34 aikana.** Väestön ikääntyessä muuttoliikkeen suhteellinen merkitys kasvaa, koska nuoret, opiskelijat tai työuran alkuvaiheessa olevat nuoret aikuiset ovat yliedustettuina muuttajien joukossa ja heidän muuttonsa kohdentuvat alueellisesti epätasaisesti.

Valikoivuus tulee iän tavoin esiin muun muassa muuttajien työmarkkina-asemassa, tulo- ja koulutustasossa. Työllisten, koulutettujen ja nuorten aikuisten asuinpaikkaan liittyvät valinnat vaikuttavat suoraan alueiden elinvoimaan. Muuttoliikkeen valikoivuuteen metropolialueella keskitytään tämän analyysin luvussa 5.

### 1.3 Lisääntynyt maahanmuutto ja vieraskielisten määrä

**Kolmas erityispiirre liittyy lisääntyneeseen maahanmuuttoon.** Ulkomaan kansalaisten määrä ja osuus väkiluvusta on kasvanut nopeasti 2000-luvun aikana. Ulkomaalaisten määrä on kuitenkin alhainen verrattuna esimerkiksi muihin Pohjoismaihin. Suomessa asui 183 000 ulkomaan kansalaista, 245 000 vieraskielistä ja 266 000 ulkomailla syntynyttä vuoden 2011 lopussa. Metropolialueella maahanmuuttajien määrä on kaksinkertaistunut 2000-luvun aikana.

**Suomen väestöstä oli vuoden 2011 lopussa alle kuusi prosenttia ulkomailla syntyneitä tai toisen polven maahanmuuttajia.** Esimerkiksi Ruotsissa ulkomailla syntyneitä on noin kolme kertaa enemmän (15 %) ja toisen polven maahanmuuttajakin jo noin viisi prosenttia koko väestöstä. Norjassa ja Tanskassa ulkomailla syntyneiden osuus on kaksinkertainen (10 %) Suomeen verrattuna. Ulkomaan kansalaisten osuus on noin 3,3 % koko maan väestöstä. Vaikka ulkomaan kansalaisten määrä on alhainen, on kasvuvauhti ollut varsin ripeää. Suomessa oli noin 22 000 ulkomaan kansalaista vuonna 1990, mutta määrä kasvoi noin 90 000 henkilöön vuonna 2000 ja edelleen noin 183 000 henkilöön vuoden 2011 lopussa.

Suomen ja ulkomaiden välisessä muuttoliikkeessä kaikki maakunnat ovat muuttovoitollisia. Siirtolaisuus tasapainottaa usean sellaisenkin maakunnan muuttotasetta, jotka kärsivät muuttotappioista maan sisäisessä muuttoliikkeessä. Nettosiirtolaisuus oli tappiollinen vain kuudessa maakunnassa. **Vuosina 2000–2012 suurin osa kunnista (neljä viidestä) sai muuttovoittoa maahanmuutosta lisääntyneen maahanmuuton ja alhaisen lähtötason ansiosta. Maahanmuutto on usealla alueella joko väestönkehityksen dynaamisin osatekijä tai ylipäättään ainoa positiivinen osatekijä.**

**Vieraskieliset keskittyvät jopa kantaväestöä enemmän harvoin kuntiin.** Asukasluvultaan neljässä suurimmassa kunnassa (Helsinki, Espoo, Tampere ja Vantaa) asuu lähes neljännes väestöstä, mutta noin puolet vieraskielisestä väestöstä. **Vieraskielisistä neljä viidestä (75 %) asuu 17 kunnassa. Helsingissä asuu sekä lukumäärällisesti että suhteellisesti eniten vieraskielisiä.** Vuoden 2012 lopussa Helsingissä asui runsaat 73 000 vieraskielistä, mikä oli 12,2 prosenttia pääkaupungin väestöstä. Helsingin jälkeen vieraskielisten osuudet väestöstä olivat vuonna 2012 korkeimmat Vantaalla (11,9 prosenttia) ja Espoossa (11,3 prosenttia).

Raahen seudulla vieraskielisen väestön osuus oli vuoden 2013 lopussa erittäin alhainen: Raahessa vieraskielisten osuus oli 2,4 %, Siikajoella 1,3 % ja Pyhäjoella vain 1,0 prosenttia. Vieraskielisten osuus on seudulla yli kaksi kertaa alhaisempi kuin keskimäärin koko maassa.

## 2. ANALYYSIN VIITEKEHYS, TAVOITTEET JA AINEISTOT

### 2.1 Analyysin viitekehys

Tämän analyysin viitekehysenä käytetään niin sanottua positiivisen kasvun kehää, jossa muuttoliikettä ja muuttoa analysoidaan viiden seudulle kasvu- ja kilpailuetua tuottavan tekijän avulla.

Seuraavaan kuvioon on tiivistetty lyhyesti ja tiiviisti kuvattu viisi kasvuetua tuottavaa tekijää. Mitä useampi kasvuetua tuottava asia toteutuu alueella, sitä paremmat edellytykset alueella on kasvulle. Alueen kilpailukyvyyn kannalta merkitykselliset kasvu- ja kilpailuedut täydentävät toinen toisiaan.



Kuvio 3. Alueen vetovoiman kannalta viisi kasvu- ja kilpailuetua

#### 1. Alkuetu

**Alue saa puolelleen alkuedun historiallisen kehityksen, alueellisen työnjaon tai tapahtuneen kehityksen tuloksena.** Alkuetu syntyy aluksi erinomaiseen luonnonmaantieteelliseen sijaintiin ansiosta. Alkuetua vahvistaa keskittymiskehitys. Alueen kasvukehä laajenee ja lukkiutuu niin sanotuksi positiivisen kasvun kehäksi, jolloin kasvu synnyttää uutta kasvua. Hyviä esimerkkejä alkuedun kaupungeista ovat esimerkiksi Helsinki, Turku, Tampere, Oulu ja Pori. **Raahen seutu kuuluu niin sanottuihin vanhoihin kaupunkeihin ja rannikolla oleviin luontaisiin asutuskeskittyymiin, mutta alkuetua alueella ei ole ollut samankaltaisessa mittakaavassa kuin esimerkiksi Oulun seudulla.**

#### 2. Sijainti- ja saavutettavuusetu

Alueen sijainti- ja saavutettavuusetu perustuu alueen optimaaliseen sijaintiin ja saavutettavuuteen suhteessa muihin keskittyymiin, verkostoihin tai logistisiin solmupisteisiin. **Hyvä saavutettavuus perustuu sujuvaan liikkumiseen ja liikenteeseen sekä toimiviin maantie-, rautatie-, lento-, satama- ja muihin väylä- ja liikennekäytäväyhteyksiin.** Sujuvan liikkumisen näkökulmasta aikaetäisyys minuutteina ohittaa vähitellen perinteisen kilometreihin perustuvan matkaetäisyydestä tarkastelun. **Raahen seutu sijaitsee sujuvan liikkumisen ja toimivien liikenneväylien osalta kohtuullisen hyvässä paikassa.**

#### 3. Demografinen etu

Alueen demografinen etu perustuu alueen positiiviseen väestönkehitykseen, joka pitää sisällään luonnollisen väestönlisäyksen ja muuttoliikkeen (maassamuutto ja siirtolaisuus). **Raahen seudun luonnollinen**

väestönlisäys on merkittävä ja selvästi keskimääräistä korkeammalla tasolla, mutta haasteena ovat suuret muuttotappiot maan sisäisessä muuttoliikkeessä. Raahen luonnollinen väestönlisäys ja siirtolaisuus ei riitä paikkaamaan kuntien välisestä muuttoliikkeestä kertyneitä muuttotappioita.

#### 4. Rakennettu eli strateginen etu

Alueen rakennettu tai strateginen etu perustuu alueen tietoihin strategisiin valintoihin ja pitkäjänteiseen kehittämiseen, jolloin alue panostaa järjestelmällisesti valittuihin painopisteisiin tulevaisuuslähtöisesti alueen yhteisen ja kestävä edun näkökulmasta. Positiivinen uusiutuminen käynnistyy usein rakennemuutoksen tai sisäisen ja/tai ulkoisen shokin seurauksena. Ennakointi- ja muutosherkkyys korostuu tavassa reagoida muuttuneeseen tilanteeseen.

#### 5. Mentaalinen etu

Alueen mentaalinen etu perustuu alueen tahtotilaan, jossa korostuu positiivisten mielikuvien luominen. Ulkopuolisten (elinkeinoelämä, valtio, EU jne.) ja omilla päätöksillä on iso ohjaava merkitys. Onnellisilla sattumilla, tapahtumilla ja ulkopuolisilla päätöksillä on iso merkitys. Pienestä tai vähäpätöisestä voi kasvaa vähitellen isoa ja merkittävää jne.

**Positiivisen kasvun kehässä on toisin sanoen kyse eräänlaisista kerrannaisvaikutusten ketjusta, jossa yksi positiivinen muutostekijä johtaa toiseen, joka johtaa taas kolmanteen ja niin edespäin kehämäisesti.**

Positiivisten vaikutusten kehä lukkiutuu ja kasvu ruokkii uutta kasvua. Positiivisen kasvun kehälle pääseminen edellyttää yhden tai useamman kasvuedun toteutumista. **Kasvuedut eivät toteudu vahingossa tai sattumalta alku- ja sijaintietua lukuun ottamatta, vaan alueen omilla tavoitteilla, valinnoilla ja päätöksillä on keskeinen merkitys.**

Positiivisen kasvun kehän vaiheet voidaan jakaa edelleen kuuteen eri vaiheeseen, jotka täydentävät toisiaan ja ovat sidoksissa toisiinsa:

1. Uudet työpaikat syntyvät sinne, missä on osaavaa työvoimaa, vetovoimainen toimintaympäristö ja hyvät tulevaisuuden toimintaedellytykset.
2. Uudet työpaikat lisäävät aktiivi-ikäisten eli osaavan ja ammattitaitoisen työvoiman muuttamista alueelle.
3. Alueen markkinat kasvavat ja laajenevat: toisin sanoen mitä enemmän alueelle muutetaan, sitä enemmän alueen markkinat kasvavat.
4. Alueen vetovoima lisää edelleen muuttoliikettä. Ihmiset muuttavat sinne missä on työpaikkoja tai missä koetaan olevan tulevaisuudessa työmahdollisuuksia.
5. Alueen markkinat kasvavat ja laajenevat jälleen kasvavan vetovoiman ja mahdollisuuksien vuoksi.
6. Alueelle syntyy uusia työpaikkoja alkuperäisen päätoimialan ympärille

**Raahen seutu on esimerkki on seudusta, joka on joutunut vähitellen supistuvan negatiivisen laskukierteen kehälle.** Edellä luetellut kehitys vaiheet etenevät päinvastaiseen suuntaan eli työpaikkojen väheneminen johtaa aktiivi-ikäisten poismuuttoon, markkinoiden supistumiseen, vetovoiman laskemiseen, edelleen lisääntyviin poismuuttoihin ja niin edespäin vahvistaen alueen negatiivista kokonaiskehitystä.

## 2.2 Analyysiaineisto

Analyysin tutkimusaineiston muodostavat Tilastokeskuksen avoimet tilastot ja maksulliset tilastotietokannat ja -rekisterit. Muuttoliikettä koskevat määrälliset tiedot perustuvat Tilastokeskuksen StatFin -tietokannan vuositaulukoihin vuosien 2000–2013 välisenä aikana.

Muuttoliikkeen rakennetta koskevat tiedot perustuvat Tilastokeskuksen Muuttajien taustatiedot -tietokannan vuositaulukoihin vuosien 2006–2011 välisenä aikana. Vuosi 2011 on viimeisin käytettävissä oleva tilastovuosi.

Lisäksi analyysin yhteydessä hyödynnetään muita Tilastokeskuksen väestönkehitykseen ja muuttoliikkeeseen liittyviä tilastotietoja sekä muita käytettävissä olevia kirjoittajan omia ja muiden tekemiä muuttoliikkeeseen liittyviä tutkimuksia, selvityksiä, kartoituksia ja analyyssejä. Lisäksi analyysissä hyödynnetään Suomen ympäristökeskuksen (SYKE) vyöhykkeisyyteen perustuvia kartta-aineistoja.

## 2.3 Analyysin kohde ja tavoitteet

Analyysin kohteena on Raahen seutukunta, johon kuuluvat Raahen kaupungin lisäksi Pyhäjoen ja Siikajoen kunnat. Analyysissä huomioitiin takautuvasti seudulla 2000-luvulla tapahtuneet kuntaliitokset: Pattijoen liittyminen Raahen vuonna 2003, Ruukin liittyminen Siikajokeen vuonna 2007 sekä Vihannin liittyminen Raahen vuonna 2013.

Raahen seudun kilpailukykyä analysoitiin alueellisesta ja väestöllisestä näkökulmasta. Alueellisen kilpailukyvyyn kohdalla verrattiin Raahen seutua muihin seutuihin, joiden elinkeino- ja toimialarakenteen kehitys, yleinen kehitys ja rakennemuutostilanne on samankaltainen kuin Raahen seudulla. Alueellisen kilpailukyvyyn osalta vertailuseudut olivat Imatran, Kajaanin, Kokkolan, Vakka-Suomen, Varkauden, Ylä-Savon ja Äänekosken seudut. Alueellisen kilpailukyvyyn vertailumuuttajat olivat niin sanottua makromuuttajia, kuten bruttokansantuotteen kehitys, työpaikka- ja työllisyyskehitys, väestökehitys, kuntatalouden kehitys, osaamiskehitys ja yritysdynamiikan kehitys.

Väestöllisen kilpailukyvyyn kohdalla verrattiin Raahen kehitystä samankaltaisen kehityksen omaavien seutujen keskuskaupunkeihin tai seutukeskuksiin. Raahen vertailukohteena olivat Iisalmi, Imatra, Kajaani, Kokkola, Varkaus ja Uusikaupunki. Raahen seudun kuntien kehitystä analysoitiin sekä määrällisestä että rakenteellisesta näkökulmasta. **Analyysin keskeisenä tavoitteena oli yhdistää toisiinsa määrällistä ja rakenteellista muuttoliikettä koskevaa tilastotietoa.** Määrällisiin aineistoihin tukeutuminen johtaa usein pinnallisiin ja tulkinnanvaraisiin tuloksiin, jos analyysin aikajänne käsittää lyhyen ajanjakson tai analyysin kohteena oleva alue on väestömäärältään pieni. Määrällisiä aineistoja käyttämällä ei voida myöskään tehdä luotettavia johtopäätöksiä etenkin kuntatalouden sekä sosiaalisen ja demografisen kehityksen näkökulmasta.

Alueiden kannalta kriittinen kysymys on, keitä ovat tulo- ja lähtömuuttajat taloudellisilta, sosiaalisilta ja demografisilta ominaisuuksiltaan ja mitä seurausvaikutuksia muuttajien rakenteesta on kuntatalouteen ja väestörakenteeseen lyhyellä, keskipitkällä ja pitkällä aikavälillä. Väestöllisen kilpailukyvyyn osalta keskeiset tulokset esitetään koostetaulukoissa niin absoluuttisina kuin suhteellisina lukuina. Jälkimmäiset esitetään aidon vertailun mahdollistamiseksi pääsääntöisesti promilleina keskiväkiluvun tuhatta asukasta kohden väestötieteen tutkimusperinteen mukaisesti.

Selvityksessä käytetty alueluokittelu perustuu vuoden 2014 aluejakoon.

Alueiden demografiseen kehitykseen liittyviä luotettavia johtopäätöksiä voidaan tehdä, jos analyysin aikajänne on vähintään viisi vuotta. Tämän analyysin aikajänteenä on määrällisten aineistojen osalta vuodet 2000–2013 ja rakenteellisten ominaisuuksien osalta 2007–2011.

## 2.4 Analyysin käsitteet

**Nettomuutto** tarkoittaa tulo- ja lähtömuuton välistä erotusta.

**Nettosiirtolaisuus** kuvaa maahan- ja maastamuuton välistä erotusta.

**Maassamuutto** tarkoittaa kuntien välistä muuttoliikettä maan rajojen sisäpuolella, **siirtolaisuus** taas maan rajat ylittävää muuttoliikettä. Muuttojen määrällinen kehitys ilmaistaan absoluuttisina lukuina ja suhteellinen kehitys joko prosentteina tai promilleina suhteessa keskiväkilukuun.

**Keskiväkiluku** on erikseen määritellyn alueen väkiluvun keskiarvo erikseen määriteltynä aikana.

Muuttoliikkeen valikoivuudella tarkoitetaan tulo- ja lähtömuuttajien ominaisuuksien tai profiilien välillä olevia eroja.

**Työmarkkina-asema** voi olla työllinen (työssä oleva), työtön tai työvoiman ulkopuolinen (lapsi, eläkeläinen, opiskelija, varusmies tai muu työvoimaan kuulumaton).

**Koulutusaste** perustuu Tilastokeskuksen yleiseen luokitukseen, jossa erotetaan toisistaan perusasteen, keskiasteen ja korkea-asteen tutkinnon suorittaneet.

**Tulokertymä** tarkoittaa jonkun alueen kaikkien tulo- ja lähtömuuttajien kalenterivuoden aikana kertyneitä kaikkia tuloja (valtionveronalaiset tulot, kunnallisveronalaiset tulot, yrittäjätulot ja muut tulot). Alueen tulokertymä saadaan vähentämällä kaikkien tulomuuttajien kaikki tulot kaikkien lähtömuuttajien kaikista tuloista. Tulokertymä voi olla joko positiivinen tai negatiivinen. Kyse on laskennallisesta luvusta, joka ei toteudu sellaisenaan kunnan tilinpäätöksessä.

**Keskimääräiset tulot** ilmaisevat alueen kaikkien tulo- tai lähtömuuttajien keskimääräiset tulot kalenterivuoden aikana.

**Muuttojen suuntautumisella**, kohdentumisella tai muuttojen suunnilla tarkoitetaan tulo- ja lähtömuuttajien muuttojen tulo- tai lähtöaluetta maakunnittain, seutukunnittain ja kunnittain.

### 3. RAAHEN SEUDUN ALUEELLINEN KILPAILUKYKY (ULKONINEN ELINVOIMA)

Alueellisella kilpailukyvyllä tarkoitetaan alueiden kykyä synnyttää, houkutella ja ylläpitää toimintaa, joka lisää alueen taloudellista ja sitä kautta syntyvää ja lisääntyvää alueellista (kokonais)hyvinvointia. Kilpailukykyisellä alueella on ominaisuuksia, joiden avulla se voi osallistua kilpailuun muiden alueiden kanssa. **Kilpailuetua muihin alueisiin nähden saavutetaan, jos alue pystyy tuottamaan jonkin sellaisen ominaisuuden, jonka avulla se erottuu edukseen muista alueista.**

Alueellista kilpailukykyä voidaan tarkastella myös esimerkiksi yritysten sijaintipaikka- ja investointipäätösten näkökulmasta tai kuinka vetovoimainen alue on osaavan työvoiman liikkuvuuden näkökulmasta. **Aluetta voidaan pitää kilpailukykyisenä, mikäli sillä on ominaisuuksia, joita yritykset tai avainmuuttajaryhmät pitävät tärkeinä sijoittumispäätöstä tehtäessä.** Kilpailukyky kuvaa tällöin yritysten, alueen ja työvoiman toimintaympäristöä, kykyä ylläpitää alueella jo sijaitsevien yritysten toimintaedellytyksiä ja houkutella alueelle uusia asukkaita, yrityksiä ja investointeja.

**Alueen pitkäjänteinen menestyminen on kuitenkin hyvin monesta asiasta kiinni. Siihen vaikuttavat kaikki alueen toimijat: asukkaat, yritykset, yhteisöt ja julkinen valta. Myös alueen sijainnilla, sen liikenneyhteyksillä ja -verkostoilla on suuri merkitys.** Koulutettujen ihmisten ja alueellisen kehityksen välinen positiivinen yhteys on todennettu useissa tutkimuksissa. Esimerkiksi yrityksille osaavan työvoiman saatavuus on eräs tärkeimmistä sijaintiin vaikuttavista tekijöistä.

Alueet eivät toimi eristyksissä, vaan kunkin alueen menestymiseen vaikuttavat suuressa määrin maan muiden alueiden ja ulkomaiden vaikutus. Alueiden taloudet ovat osa kansainvälistä taloutta, jossa kaikkien toimijoiden päätöksillä ja toiminnalla on vaikutusta toisiinsa. **Menestymisen edellytykset muuttuvat ajan kuluessa ja osa kilpailukykyyn vaikuttavista tekijöistä voi muuttua hyvinkin nopeasti.**

Seuraavassa osiossa tarkastellaan Raahen seudullista kilpailukykyä ulkoista elinvoimaa mittaavien muuttujien perusteella suhteessa elinkeino- ja toimialarakenteeltaan, väestökehitykseltään ja yleiseltä kehitykseltään samankaltaisiin seutuihin. Yhteistä kaikille vertailuseuduille on keskimääristä suurempi toimialariippuvuus yhdestä tai kahdesta keskeisestä toimialasta ja teollinen rakennemuutos. Raahen seudun verrokkeja ovat analyysissä Imatran, Kajaanin, Kokkolan, Vakka-Suomen, Varkauden, Ylä-Savon (Iisalmen ympärillä) ja Äänekosken seudut.

Kilpailukykyä verrataan bruttokansantuotteen, työpaikka- ja työllisyyskehityksen, väestöllisen kehityksen, osaamisrakenteen, yritysdynamiikan ja kuntatalouden näkökulmasta. Seudut on laitettu järjestykseen muutosprosentin perusteella, koska se osoittaa hyvin 2000-luvun kehityksen suunnan ja tunnistaa paremmin muutoksen näkökulmasta nousussa, paikallaan pysyneet ja laskussa olevat seudut suhteessa toisiinsa.

Lukuina käytetään absoluuttisia ja suhteellisia 2000-luvun kehityksen osalta.

#### 3.1 Väkiluvun kehitys vuosina 2000-2013

Alueiden väestönkehitystä tarkasteltiin absoluuttisen väestönlisäyksen ja suhteellisen muutoksen näkökulmasta vuosina 2000-2013.

Väestönkehityksen osatekijät ovat luonnollinen väestönlisäys, kuntien välinen nettomuutto ja siirtolaisuus. Seudun asukasluvun kehitys on hyvä alueen yleisen kehityksen indikaattori. Seudun väestönlisäykseen tai – vähennykseen vaikuttavat useat tekijät, jolloin useat tekijät ovat riippuvuussuhteessa toisiinsa. Esimerkiksi asukas- ja työpaikkakehitys on yleensä vahvassa sidoksessa suhteessa toisiinsa.

Koko maan väestö lisääntyi noin 270 000 henkilöllä (5,2 %) vuosien 2000-2013 välisenä aikana. Verrokkiseuduista Kokkolan seutu oli ainoa, joissa väestö lisääntyi 2000-luvuna aikana. Kokkolan väestönlisäys jäi kuitenkin hieman koko maan kasvua alhaisemmaksi.

**Raahen seudulla väestö väheni noin 2000 henkilöllä (-5,5 %).** Kahden tuhannen henkilön vähennys on paljon noin 35 000 asukkaan alueella, mutta vähennys oli varsin maltillinen verrokkiseutuihin verrattuna. Kokkolan seudun tilanne on paras vertailuseuduista. Äänekosken ja Raahen seutujen väestökehitys on negatiivinen, mutta vähemmän heikompi kuin muilla vertailuseuduilla. Raahen ja Kajaanin kehitys oli väestökehityksen osatekijöiden osalta samankaltainen 2000-luvun aikana

Teollisen rakennemuutoksen negatiiviset seurauksen väestökehitykseen ilmenevät karuimmillaan Imatran, Ylä-Savon ja Varkauden seutujen väestökehityksessä: seudut menettivät keskimäärin kymmenyksen väestöstään 14 vuoden ajanjakson aikana 2000-luvulla. Kolmen em. seudulla väestö väheni yhteensä peräti 15 000 henkilöllä vuosien 2000–2013 välisenä aikana.

**Taulukko 5.** Väestönkehitys Raahen seudulla suhteessa verrokkiseutuihin vuosina 2000-2013

Seutukunta	Väkiluku 2000	Väkiluku 2013	Muutos 2000-2013	Muutos % 2000-2013
KOKO MAA	5181115	5451270	270155	5,2
Kokkolan	50288	52706	2418	4,8
Äänekosken	23230	22923	-307	-1,3
Raahen	36444	34456	-1988	-5,5
Kajaanin	60275	56767	-3508	-5,8
Vakka-Suomen	33519	30933	-2586	-7,7
Ylä-Savon	63074	56792	-6282	-10
Varkauden	35975	32277	-3698	-10,3
Imatran	48139	42917	-5222	-10,8

Lähde: Tilastokeskus, väestötillastot

### 3.2 Bruttokansantuotteen kehitys vuosina 2000-2011

Alueen bruttokansantuotteen kehitys ja muutos ovat hyviä yleismittareita aluekehityksen muutosdynamiikan ymmärtämisessä. **Raahen seudun bruttokansantuote nousi asukasta kohden laskettuna noin 5 600 euroa vuosina 2000–2011. BKT kasvoi noin neljänneksellä vuosikymmenessä.** BKT:n muutos oli hitaampaan kuin keskimäärin vertailuseuduilla ja koko maassa. **Raahen seudun positio säilyi samana suhteessa muihin 2000-luvun aikana:** vuonna 2000 Raahen seudun BKT asukasta kohden oli alhaisempi kuin Varkaudessa, mutta nousi korkeammaksi vuonna 2011. Kokkolan suhteen tilanne oli päinvastainen.

Vuonna 2000 BKT oli ylivoimaisesti korkein Äänekosken seudulla. Äänekosken BKT ylitti selvästi koko maan keskiarvon. Vuonna 2011 Äänekosken seutu oli ainoa, jossa BKT:n määrä alentui vuoteen 2000 verrattuna. Vuonna 2011 BKT oli korkein Kokkolan ja Imatran seuduilla, joissa BKT ylitti myös koko maan keskiarvon. Kokkolan seudun BKT nousi määrällisesti ja suhteellisesti eniten 2000-luvun aikana.

BKT oli asukasta kohden laskettuna alhaisin Ylä-Savon ja Kajaanin seutukunnissa vuonna 2000 ja 2011. Alueellisten erojen suuruutta kuvaa esimerkiksi vuonna 2000 se, että Äänekosken BKT asukasta kohden oli yli kaksi kertaa suurempi kuin Ylä-Savossa. Vuoteen 2011 mennessä alueelliset erot olivat tasoittuneet. Ylä-Savon BKT asukasta kohden nousi suhteellisesti toiseksi eniten ja määrällisesti kolmanneksi eniten 2000-luvun aikana.

Vuonna 2011 koko maan korkein bruttokansantuote asukasta kohden oli Helsingin seudulla (46 999 €/asukas).

**Taulukko 6.** Bruttokansantuotteen kehitys Raahen seuduilla suhteessa verrokkiseutuihin vuosina 2000-2011

Seutukunta	BKT € 2000	BKT 2011 €	Muutos € 2000-2011	Muutos % 2000-2011
Kokkolan	20939	36941	16002	76,4
Ylä-Savon	15933	26909	10976	68,9
Imatran	24607	36937	12330	50,1
Kajaanin	18330	26995	8665	47,3
KOKO MAA	25539	35016	9477	37,1
Vakka-Suomen	21765	29258	7493	34,4
Raahen	23571	29200	5629	23,9
Varkauden	24445	29033	4588	18,8
Äänekosken	33748	33419	-329	-1

Lähde: Tilastokeskus, aluetilinpito

### 3.3 Työllisyys- ja työpaikkakehitys vuosina 2000-2013

Alueiden työllisyys- ja työpaikkakehitystä analysoitiin työllisyys- ja työttömyysasteen sekä työpaikkakehityksen avulla. Työllisyysaste kuvaa työllisten 15-64 –vuotiaiden osuutta samanikäisestä väestöstä. Työttömyysaste taas kuvaa työttömien osuutta 15-74 –vuotiaasta väestöstä. Työpaikkojen määrän muutos kuvaa sitä, onko alueella työpaikkojen määrä lisääntynyt vai vähentynyt 2000-luvun aikana.

Mittarit liittyvät toisiinsa sekä heijastavat vahvasti alueen yleistä kehitystä ja suhdannevaihteluita. **Noususuhdanteessa työpaikkojen määrä lisääntyy, työllisyysaste nousee ja työttömyysaste laskee. Laskusuhdanteessa tilanne kehittyy päinvastaiseen suuntaan.**

**Työpaikkakehitys indikoi hyvin alueen yleistä kehitystä ja toimeliaisuutta.** Koko maassa syntyi 66 000 (2,9 %) uutta työpaikkaa vuosina 2000-2011. Kokkolan seudun työpaikkakehitys oli paras vertailuseuduista vuosina 2000-2011. Kokkolan seudulle syntyi noin 3 000 uutta työpaikkaa. **Kokkolan työpaikkakehitys oli peräti viisi kertaa suurempi kuin koko maassa keskimäärin.** Kajaanin ja Ylä-Savon seudut olivat muut vertailuseudut, joissa työpaikkojen määrä nousi 2000-luvun aikana.

**Raahen seudun työpaikkakehitys oli tasapainoinen noin 200 työpaikan menetyksestä huolimatta.** Raahen seudulla työpaikat vähenivät -1,4 prosenttia vuosien 2000-2011 välisenä aikana. **Raahen seudulla lisääntyivät yksityisen sektorin ja kuntien työpaikat, mutta suurimmat työpaikkamenetykset tulivat valtiota ja valtioenemmistöisiltä osakeyhtiöiltä.** Raahen seudun erityispiirteenä oli se, että yrittäjien määrä vähentyi 178 vuosina 2000-2011.

Seuduittain tarkasteltuna suurimmat työpaikkamenetykset kohdistuivat Imatran ja Varkauden seutuun. Molemmilta seuduilta hävisi enemmän kuin joka kymmenes työpaikka kuluneen vuosikymmenen aikana. Vakka-Suomen ja Äänekosken seutujen työpaikkamenetykset olivat myös huomattavat. Raahen seudun työpaikkamenetykset olivat vähäisiä verrattuna Imatran ja Varkauden seudun toimialarakenteen muutoksen syvyyteen.

**Taulukko 7.** Työpaikkakehitys Raahen seudulla suhteessa verrokkiseutuihin vuosina 2000-2011

Seutukunta	Työpaikat 2000	Työpaikat 2011	Muutos 2000-2011	Muutos % 2000-2011
Kokkolan	20068	23056	2988	14,9
Kajaanin	21801	22904	1103	5,1
KOKO MAA	2288557	2354422	65865	2,9
Ylä-Savon	21625	21699	74	0,3
Raahen	14565	14366	-199	-1,4
Vakka-Suomen	13723	12602	-1121	-8,2
Äänekosken	9791	8817	-974	-9,9
Varkauden	13878	12026	-1852	-13,3
Imatran	17893	15248	-2645	-14,8

Lähde: Tilastokeskus, työssäkäynti

Koko maan työllisyysasteessa ei tapahtunut merkittävää kohentumista 2000-luvun aikana. Vuonna 2000 koko maan työllisyysaste oli 67,2 % ja 69,6 % vuonna 2012. Vuosina 2013-2014 työllisyysaste on heikentynyt.

Kokkolan ja Vakka-Suomen työllisyysasteet olivat vertailuseutujen korkeimmat vuonna 2012: ne olivat samalla ainoat vertailuseudut, joissa työllisyysaste ylitti koko maan keskiarvon ja 70 %:in rajan. Kokkolan työllisyysaste nousi suhteellisesti eniten (6,4 %-yksikköä) vuosien 2000-2012 välisenä aikana. Kokkolan seudun työllisyysasteen kohentumista kuvaa hyvin se, että Kokkolan seudun parannus oli paras verrattuna 15 suurimpaan seutuun vuosina 2000-2012.

Raahen seudun työllisyysaste oli 63,9 % vuonna 2000 ja 65 % vuonna 2012. **Raahen seudun työllisyysaste kohentui 1,1 prosenttiyksikköä 2000-luvun aikana. Kaikkien vertailuseutujen työllisyysaste nousi 2000-luvun aikana, mutta Raahen seudun parannus oli vertailujoukon toiseksi vähäisin.** Äänekosken seudulla työllisyysaste nousi vain 0,2 %-yksikköä vuosina 2000-2012. **Raahen seudun työllisyysaste oli Vakka-Suomen ja Kokkolan seudun jälkeen kolmanneksi korkein sekä vuonna 2000 että 2012.**

Työllisyysaste jäi selvästi muita alhaisemmaksi Varkauden seudulla. Äänekosken ja Imatran seutujen työllisyysaste oli myös keskimääräistä alhaisempi. Ylä-Savon seudun työllisyysaste oli vertailujoukon alhaisin vuonna 2000, mutta nousi suhteellisesti toiseksi eniten Kokkolan jälkeen 2000-luvun aikana. Kajaanin seudun lähtötaso oli Ylä-Savon tavoin alhainen ja nousu suhteellisen ripeää.

**Taulukko 8.** Työllisyysasteen kehitys Raahen seudulla suhteessa verrokkiseutuihin vuosina 2000-2012

Seutukunta	Työllisyysaste 2000	Työllisyysaste 2012	Muutos %-yksikköä
Kokkolan	64,2	70,6	6,4
Ylä-Savon	58,7	64,5	5,8
Kajaanin	59,5	64,8	5,3
KOKO MAA	67,2	69,6	2,4
Vakka-Suomen	68,5	70,6	2,1
Imatran	61,7	63,4	1,7
Varkauden	60,1	61,3	1,2
Raahen	63,9	65	1,1
Äänekosken	62,8	63	0,2

Lähde: Kuntaliitto, kuntien vertailukuvaajat

Koko maan työttömyysaste alentui -1,8 prosenttiyksikköä vuosien 2000-2012 välisenä aikana. Työttömyysaste oli 10,8 % vuoden 2012 lopussa. Vuonna 2000 koko maan keskiarvoa alempi työttömyysaste oli vain Vakka-Suomen seudulla ja vuonna 2012 Kokkolan ja Vakka-Suomen seuduilla. Työttömyysaste alentui eniten Kajaanin, Kokkolan ja Ylä-Savon seuduilla.

**Raahen seudulla työttömyysaste alentui -3,3 prosenttiyksikköä vuosina 2000–2012. Raahen seudun työttömyysaste alentui selvästi enemmän kuin koko maassa keskimäärin, mutta lähtötaso oli myös selvästi koko maan keskiarvoa korkeampi.** Raahen työttömyysaste oli 14,8 % vuonna 2000 ja 11,5 % vuonna 2012. Raahen seudun työttömyysaste oli vertailujoukon kolmanneksi paras Kokkolan ja Vakka-Suomen jälkeen.

Vuonna 2000 työttömyysaste oli korkein Kajaanin seudulla (19,8 %) ja vuonna 2012 Äänekosken seudulla. Äänekosken seutu oli ainoa vertailuseuduista, jossa työttömyysaste nousi 2000-luvun aikana. Varkauden työllisyyskehitys oli myös selvästi hitaampaa kuin koko maassa keskimäärin.

**Taulukko 9.** Työttömyysasteen kehitys Raahen seudulla suhteessa verrokkiseutuihin vuosina 2000-2012

Seutukunta	Työttömyysaste 2000	Työttömyysaste 2012	Muutos %-yksikköä
Kajaanin	19,8	13,4	-6,4
Kokkolan	15,3	9,3	-6
Ylä-Savon	19,3	14	-5,3
Raahen	14,8	11,5	-3,3
Imatran	17	14,7	-2,3
Vakka-Suomen	11,8	10	-1,8
KOKO MAA	12,6	10,8	-1,8
Varkauden	17,6	16,8	-0,8
Äänekosken	16,5	17,6	1,1

Lähde: Kuntaliitto kuntien vertailukuvaajat

### 3.4 Taloudellinen huoltosuhte vuosina 2000-2012

Taloudellinen huoltosuhte lasketaan jakamalla työllisten määrä ei-työllisten määrällä. Työllisiin kuuluvat työssä olevat henkilöt ja ei-työllisiin työttömät työnhakijat ja työvoiman ulkopuolella olevat henkilöt. Taloudellisen huoltosuhteen lasku on positiivinen ja nousu negatiivinen asia. Taloudelliseen

huoltosuhteeseen vaikuttavat taloudellisten suhdanteiden ja työllisyyskehityksen vaihtelujen lisäksi muun muassa syntyvyys, väestön ikääntyminen sekä muuttoliike.

Koko maan taloudellinen huoltosuhde oli 1,32 vuonna 2000 ja 2012. Toisin sanoen yhtä työllistä henkilöä kohden oli 1,32 ei-työllistä henkilöä.

**Taloudellinen huoltosuhde oli kaikilla verrokkiseuduilla koko maan keskiarvoa heikompi 2000-luvulla paitsi Vakka-Suomessa vuonna 2000.**

**Raahen taloudellinen huoltosuhde oli Vakka-Suomen seudun jälkeen toiseksi kilpailukykyisin vuonna 2000.** Vuonna 2012 Raahen seutua optimaalisempi huoltosuhde oli Vakka-Suomen, Kokkolan ja Kajaanin seuduilla. Raahen seudun huoltosuhde heikkeni suhteellisesti kolmanneksi eniten vuosien 2000-2012 välisenä aikana.

Taloudellinen huoltosuhde parani kohentuneen työllisyyskehityksen ansiosta eniten Ylä-Savon, Kajaanin ja Kokkolan seuduilla vuosien 2000-2012 välisenä aikana. Taloudellinen huoltosuhde heikkeni muilla verrokkiseuduilla 2000-luvun aikana. Äänekosken seudulla taloudellinen huoltosuhde nousi suhteellisesti eniten. Taloudellinen huoltosuhde oli absoluuttisesti korkein Varkauden, Äänekosken ja Imatran seuduilla vuonna 2012

**Taulukko 10.** Taloudellinen huoltosuhde Raahen seudulla suhteessa verrokkiseutuihin vuosina 2000-2012

Seutukunta	Taloudellinen huoltosuhde 2000	Taloudellinen huoltosuhde 2012	Muutos 2000-2012	Muutos % 2000-2012
Ylä-Savon	1,83	1,65	-0,18	-9,8
Kajaanin	1,71	1,56	-0,15	-8,8
Kokkolan	1,5	1,38	-0,12	-8
KOKO MAA	1,32	1,32	0	0
Varkauden	1,69	1,75	0,06	3,6
Vakka-Suomen	1,32	1,41	0,09	6,8
Imatran	1,61	1,72	0,11	6,8
Raahen	1,51	1,64	0,13	8,6
Äänekosken	1,52	1,74	0,22	14,5

Lähde: Tilastokeskus, työssäkäynti

### 3.5 Kuntatalouden kehitys vuosina 2000-2012

Kuntatalouden kehitystä analysoitiin kahden kuntatalouden perusmuuttujan kautta: kunnallisverojen ja kuntalainojen kehitystä tarkasteltiin euroina asukasta kohden vuosien 2000–2012 välisenä aikana.

Kunnallisverot olivat asukasta kohden laskettuna 1 868 euroa vuodessa vuonna 2000 ja 3 102 euroa vuonna 2012. Kunnallisverot kasvoivat keskimäärin 66,1 prosenttia (1 234 €) koko maassa vuosien 2000 ja 2012 välisenä aikana.

Kaikkien vertailuseutujen kunnallisverotulojen määrä asukasta kohden jäi alhaisemmaksi kuin koko maan keskiarvo vuosina 2000-2012. **Vuonna 2000 kunnallisverot asukasta kohden olivat korkeimmat Äänekosken, Imatran ja Raahen seuduilla.** Vuonna 2012 verotettavat tulot olivat korkeimmat Imatran, Vakka-Suomen ja Äänekosken seuduilla. Kunnallisverotettavat tulot nousivat määrällisesti ja suhteellisesti eniten Vakka-Suomen seudulla. Jokaisen vertailuseudun verotettavat tulot nousivat määrällisesti yli tuhannella eurolla.

Raahen seudun kunnallisverotettavat tulot olivat kolmanneksi korkeimmat vuonna 2000 ja neljänneksi korkeimmat vuonna 2012. **Raahen seudun kunnallisverojen suhteellinen nousu oli samalla tasolla koko maan kehityksen kanssa.**

Kunnallisverotulot olivat Ylä-Savon seudulla selvästi vertailuseutuja alhaisemmat vuonna 2000 ja 2012. Toisaalta Ylä-Savon suhteellinen muutos oli vertailujoukon toiseksi ripein.

**Taulukko 11.** Kunnallisverotulojen kehitys Raahen seudulla suhteessa vertailuseutuihin vuosina 2000-2012

Seutukunta	Kunnallisverotulot €/as. 2000	Kunnallisverotulot €/as. 2012	Muutos 2000-2012	Muutos % 2000-2012
Vakka-Suomen	1638	2905	1267	77,4
Ylä-Savon	1371	2409	1038	75,7
Kajaanin	1620	2740	1120	69,1
Varkauden	1664	2804	1140	68,5
Kokkolan	1680	2817	1137	67,7
KOKO MAA	1868	3102	1234	66,1
Raahen	1719	2849	1130	65,7
Imatran	1769	2926	1157	65,4
Äänekosken	1772	2873	1101	62,1

Lähde: Tilastokeskus, kuntien tilinpäätökset

Kuntalainojen määrä kasvoi erittäin nopeasti koko maassa 2000-luvun aikana. Vuonna 2000 kuntalainat ilman konsernilainoja olivat keskimäärin 746 euroa ja vuonna 2012 jo 2 261 euroa asukasta kohden. **Kuntalainojen määrä peräti kolminkertaistui vuosikymmenessä.** Alueelliset erot ovat suuret: positiivisena ääriesimerkkinä on Rauman seutu, jossa kuntalainojen määrä oli vain 389 euroa asukasta kohden vuoden 2012 lopussa. Rauman seudun kuntalainojen määrä kasvoi vain 44 euroa vuosien 2000-2012 välisenä aikana.

Kuntalainojen määrä oli alhaisempi kuin keskimäärin koko maassa kaikilla muilla seuduilla kuin Raahen ja Kokkolan seuduilla vuonna 2000. **Raahen seudulla oli 2,4 kertaa enemmän kuntalainaa asukasta kohden kuin koko maassa jo vuonna 2000.** Kokkolan velkamäärä oli myös poikkeuksellisen suuri koko maan keskiarvoon verrattuna vuonna 2000. Vuonna 2000 kuntalainojen määrä oli alhaisin Vakka-Suomen, Äänekosken ja Ylä-Savon seuduilla.

Vuonna 2012 kuntalainojen määrän nopeaa kasvua asukasta kohden kuvaa se, että absoluuttisten lainojen määrä oli kasvanut 756-3089 euron välillä. Suhteellinen muutos vaihteli alhaisimmillaan 111 %:in tasolla ja korkeimmillaan peräti 438 %:in välillä. Lainakanta oli vuonna 2012 koko maan keskiarvoa alhaisempi viidellä seudulla. **Raahen seudun lainakanta oli Kokkolan tavoin ylivoimaisesti korkein edelleen vuonna 2012.** Raahen seudulla oli kuntalainaa asukasta kohden 4 649 euroa. Raahen seudun absoluuttinen lainamäärä kasvoi 2 826 euroa asukasta kohden vuosina 2000-2012. Lainamäärä oli lähtötasolla jo merkittävästi korkeampi kuin vertailuseuduilla Kokkolan seutua lukuun ottamatta. Raahen seudun kuntalainojen muutosprosentti jäi kuitenkin keskimääräistä alhaisemmaksi.

Kuntalainat nousivat määrällisesti eniten Kokkolan, Raahen ja Äänekosken seuduilla ja suhteellisesti rajuimmin Äänekosken, Vakka-Suomen ja Kajaanin seuduilla vuosien 2000-2012 välisenä aikana. Lainakanta oli alhaisin Imatran ja Varkauden seuduilla vuonna 2012

**Taulukko 12.** Kuntalainojen määrän kehitys Raahen seudulla suhteessa vertailuseutuihin vuosina 2000-2012

Seutukunta	Lainakanta 2000	Lainakanta 2012	Muutos 2000-2012	Muutos % 2000-2012
Varkauden	741	1562	821	110,8
Imatran	681	1437	756	111
Raahen	1823	4649	2826	155
Ylä-Savon	622	1850	1228	197,4
Kokkolan	1525	4614	3089	202,6
KOKO MAA	746	2261	1515	203,1
Kajaanin	639	2239	1600	250,4
Vakka-Suomen	436	1579	1143	262,2

Äänekosken	544	2927	2383	438,1
------------	-----	------	------	-------

Lähde: Tilastokeskus, kuntien tilinpäätökset

### 3.6 Yritysdynamiikan kehitys vuosina 2000-2012

Yritysdynamiikkaa analysoitiin kahden muuttujan avulla, jotka liittyivät yritysperustantaan ja yritysaktiivisuuteen suhteessa keskväkilukuun. **Yritysperustanta tarkoittaa aloittaneiden ja lopettaneiden yritysten erotusta suhteessa yrityskantaan. Yritysaktiivisuudella tarkoitetaan yritysten määrää suhteessa keskväkilukuun.**

Koko maassa aloitti noin 261 000 yritystä ja lopetti noin 191 000 yritystä vuosien 2005-2012 välisenä aikana. Yritysperustanta oli yhteensä noin 70 000 yritystä kahdeksan vuoden aikana eli keskimäärin 8 750 yritystä vuodessa. Koko maassa oli keskimäärin 65 yritystä tuhatta asukasta kohden vuoden 2012 lopussa.

Koko maan yritysperustannan ja yritysaktiivisuuden yllä verrokkiseuduista vain Vakka-Suomen seutu Varsinais-Suomesta. Vakka-Suomen yritysperustanta ja yritysaktiivisuus oli selvästi dynaamisempaa kuin verrokkiseuduilla.

Raahen seudun yritysperustanta oli verrokkiseutujen keskitasoa vuosina 2005-2012. Raahen seudulla aloitti 268 yritystä enemmän kuin lopetti vuosina 2005-2012. Raahen seudun yritysaktiivisuus eli yritysten määrä suhteessa keskväkilukuun oli alhaisin verrokkiseuduista.

Yritysperustanta oli alhaisin Varkauden, Ylä-Savon ja Imatran seuduilla. Yritysaktiivisuus oli Raahen kanssa samalla tasolla Äänekosken, Kajaanin, Varkauden ja Imatran seuduilla.

**Taulukko 13.** Yritysperustanta ja yritysaktiivisuus Raahen seudulla suhteessa verrokkiseutuihin vuosina 2005-2012

Seutukunta	Yritysperustanta abs. 2005-2012	Yritysperustanta 2005-2012/promillea per vuosi	Yritysaktiivisuus 2012/promillea
Vakka-Suomen	480	15,2	84
KOKO MAA	69901	13,2	64,8
Kokkolan	538	10,5	60
Ylä-Savon	320	5,4	55,4
Imatran	279	6,2	50
Varkauden	173	5,1	49,7
Kajaanin	438	7,6	48,3
Äänekosken	197	8,5	47
Raahen	268	7,7	46,9

Lähde: Tilastokeskus, aloittaneet ja lopettaneet yritykset

### 3.6 Osaamispääoman kehitys vuosina 2000-2012

Seutujen osaamis- tai koulutustasoa analysoitiin yhtäältä tutkinnon suorittaneiden osuudella (%) yli 15-vuotiaasta väestöstä sekä ylempään korkeakoulututkinnon ja tutkijakoulutuksen suorittaneiden ("akateemiset") osuutena vuosien 2000-2012 välisenä aikana.

Koulutustaso on noussut tasaisesti koko maassa pitkään. Sama kehitystrendi jatkui edelleen 2000-luvulla. **Yli 15-vuotiaasta väestöstä tutkinnon suorittaneita oli 59,4 % vuonna 2000 ja 68,5 % vuonna 2012.** Tutkinnon suorittaneiden osuus nousi hieman yli vuosikymmenessä 9,1 %-yksikköä. Kaikilla verrokkiseuduilla tutkinnon suorittaneiden osuus oli alhaisempi kuin koko massa keskimäärin vuonna 2000. Kajaanin seudun tutkinnon suorittaneiden osuus nousi samalle tasolle kuin koko maan keskiarvo vuonna 2012.

Raahen seudun tutkinnon suorittaneiden osuus oli 57,6 % vuonna 2000 ja 66,7 % vuonna 2012. **Raahen seudulla oli kurottavana 1,8 prosenttiyksikköä koko maan keskiarvoon molempina ajankohtina.** Raahen seudun tutkinnon suorittaneiden osuus nousi 9,1 %-yksikköä 2000-luvun aikana. **Raahen seudun tutkinnon suorittaneiden osuus oli Kajaanin jälkeen toiseksi korkein vuonna 2000 ja kolmanneksi korkein Kajaanin ja Kokkolan seutujen jälkeen vuonna 2012.**

Ylä-Savon, Imatran ja Äänekosken seutujen tutkinnon suorittaneiden osuus oli verrokkiseutuja alhaisempi vuosina 2000-2012. Ylä-Savon seudulla tutkinnon suorittaneiden osuus nousi kuitenkin suhteessa eniten 2000-luvun aikana. Kokkolan ja Kajaanin seuduilla tutkinnon suorittaneiden nousi myös nopeasti 2000-luvun aikana.

**Taulukko 14.** Tutkinnon suorittaneiden osuus Raahen seudulla suhteessa verrokkiseutuihin vuosina 2000-2012

Seutukunta	Tutkinnon suorittaneiden osuus % 2000	Tutkinnon suorittaneiden osuus % 2012	Muutos %-yksikköä 2000-2012
Ylä-Savon	52,5	63,5	11
Kokkolan	56,3	66,9	10,6
Kajaanin	58,2	68,5	10,3
Äänekosken	53,7	63,3	9,6
Imatran	52,8	62,1	9,3
Raahen	57,6	66,7	9,1
KOKO MAA	59,4	68,5	9,1
Vakka-Suomen	55,1	63,9	8,8
Varkauden	56,9	65,6	8,7

Lähde: Tilastokeskus, koulutus rakenne

Ylemmän korkeakoulututkinnon ja tutkijakoulutuksen eli akateemisen tutkinnon suorittaneiden alueelliset erot ovat suuria suurten ja monipuolisten korkeakouluseutujen ja muun maan välillä. **Akateemisen tutkinnon suorittaneita oli koko maassa 10,1 % koko väestöstä vuonna 2000 ja 13 % vuonna 2012.**

Akateemisten osuus oli koko maassa keskimäärin kaksinkertainen verrokkiseutuihin verrattuna vuonna 2000 ja 2012. Kokkolan ja Kajaanin muita vertailuseutuja korkeampi osuus selittyy ammatti- ja tiedekorkeakoulujen sijoittumisena niiden alueelle. Kajaanin ja Kokkolan seuduilla akateemisten osuus oli muita korkeampi molempina ajankohtina. Lisäksi akateemisten suhteellinen osuus nousi samoilla seuduilla eniten 2000-luvun aikana.

**Raahen ja Vakka-Suomen seuduilla oli vähiten akateemisia vuonna 2000 ja 2012.** Molemmilla seuduilla myös suhteellinen muutos oli hitain. Kokkolan ja Kajaanin seutuja lukuun ottamatta akateemisten osuus oli vuonna 2012 samalla tasolla kuin koko maassa keskimäärin 1990-luvun vaihteessa.

**Taulukko 15.** Akateemisen tutkinnon suorittaneiden osuus Raahen seudulla suhteessa verrokkiseutuihin vuosina 2000-2012

Seutukunta	"Akateemisten" osuus % 2000	"Akateemisten" osuus % 2012	Muutos %-yksikköä 2000-2012
KOKO MAA	10,1	13	2,9
Kokkolan	6	8,3	2,3
Kajaanin	6,4	8,2	1,8
Varkauden	5	6,5	1,5
Imatran	5,1	6,4	1,3
Ylä-Savon	4,4	5,7	1,3
Äänekosken	4,7	5,8	1,1
Raahen	4,3	5,3	1
Vakka-Suomen	4,3	5,3	1

Lähde: Tilastokeskus, koulutusrakenne

### 3.7 Alueellisen kilpailukykyanalyysin yhteenveto

Raahen seudun alueellista kilpailukykyä verrattiin kehitykseltään, toimialarakenteeltaan ja rakennemuutokseltaan kahdeksaan samankaltaiseen seutuun 2000-luvulla. Raahen seudun vertailukohteena olivat Imatran, Kajaanin, Kokkolan, Vakka-Suomen, Varkauden, Ylä-Savon ja Äänekosken seudut.

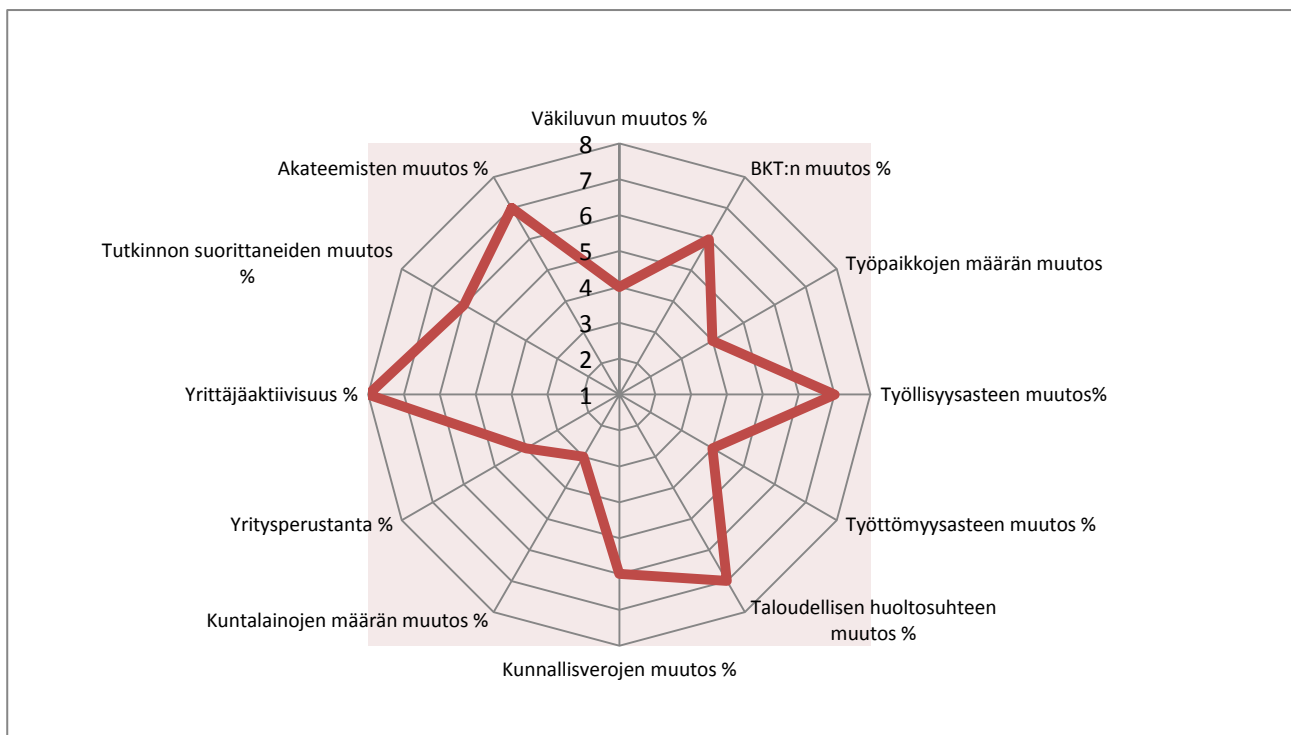
#### Raahen seudun positio vertailuseutuihin verrattuna oli tasaista keskitasoa.

Raahen seutu oli kuntalainojen määrän kehityksessä 2000-luvun aikana kolmas (kuntalainojen määrän muutosprosentti oli noussut kolmanneksi vähiten, kun verrattiin kuntalainojen määrää vuonna 2000 ja 2012).

Raahen seutu oli neljäntenä eli keskitasolla asukas- ja työpaikkojen määrän muutoksessa, työttömyysasteen alentumisessa ja yrityserustannassa.

Raahen seutu jäi vertailuseutujen keskitason alapuolella tai viimeisenä BKT:n muutoksessa asukasta kohden, työllisyysasteen kohentumisessa, taloudellisen huoltosuhteen muutoksessa, kunnallisverojen kehityksessä asukasta kohden, yrittäjäaktiivisuudessa, tutkinnon ja akateemisen tutkinnon suorittaneiden muutoksessa.

Seuraavassa kuviossa on Raahen seudun sijoitus muuttujittain suhteessa vertailuseutuihin vuosina 2000-2012.



**Kuvio 4.** Raahen seudun sijoitus muuttujittain alueellisen kilpailukykyyn muuttujilla vertailuseutuihin verrattuna vuosina 2000-2012

Analyysin vertailupohjan laajentamiseksi analysoitiin Raahen seudun sijoitusta kaikkien Manner-Suomen 67 seudun joukossa elinkeino- ja toimialarakenteen kehitykseen painottuneiden mittarien osalta. Turun yliopiston kauppakorkeakoulun Porin yksikkö ([www.satamittari.fi](http://www.satamittari.fi)) julkaisee vuosittain ”Seutukuntien kilpailukykyymittaristoa”, jossa kaikkien seutujen kilpailukykyä ja sijoitusta suhteessa toisiinsa verrataan kuuden alueellisen kilpailukykyymuuttujan avulla.

Analyysiin valitut kilpailukykyymuuttujat olivat työllisyysaste, korkea-asteen koulutettujen osuus väestöstä, teollisuusvaltaisuus, työn tuottavuus, yritysdynamiikka ja innovatiivisuus. Analyysissä jokaiselle seutukunnalle lasketaan muuttujakohtainen indeksiarvo, jonka jälkeen jokaisen seudun indeksilukua

verrataan kaikkien seutukuntien keskimmäiseen arvoon eli mediaaniin. Mediaania käyttämällä poistetaan suurimmat poikkeamat seutujen välillä.

**Raahen seutu sijoittui kaikkien seutujen joukossa varsin hyvin vuosina 2009-2012. Jos kaikki Suomen seudut jaetaan viiteen viidennekseen, Raahen seutu sijoittui vuonna 2009 ja 2010 parhaaseen viidennekseen, vuonna 2011 kolmanneksi parhaaseen viidennekseen ja vuonna 2012 toiseksi parhaaseen viidennekseen.**

Raahen seudun positio oli 9. vuonna 2009, 13. vuonna 2010, 27. vuonna 2011 ja 15. vuonna 2012.

**Taulukko 16.** Seutukuntien kilpailukykymittariston kilpailukyysisimmät seutukunnat vuosina 2009-2012

SIIJOITUS	2009	2010	2011	2012
1.	Oulun	Oulun	Porvoon	Porvoon
2.	Salon	Salon	Vaasan	Vaasan
3.	Tampereen	Tampereen	Helsingin	Helsingin
4.	Vaasan	Porvoon	Oulun	Tampereen
5.	Porvoon	Vaasan	Salon	Oulun
6.	Helsingin	Helsingin	Tampereen	Turun
7.	Äänekosken	Turunmaan	Rauman	Hämeenlinnan
8.	Turunmaan	Äänekosken	Turunmaan	Lappeenrannan
9.	Raahen	Kaakkois-Pirkanm.	Etelä-Pirkanmaan	Turunmaan
10.	Jyväskylän	Turun	Turun	Etelä-Pirkanmaan
		13. Raahen	27. Raahen	15. Raahen

Lähde: Turun yliopiston kauppakorkeakoulun Porin yksikkö [www.satamittari.fi](http://www.satamittari.fi)

Raahen seudun positiota verrattiin edelleen suhteessa samoihin verrokkiseutuihin kuin verrattiin alueellista kilpailukykyä.

Raahen ja Äänekosken seudut sijoituivat verrokkiseuduista parhaiten vuosien 2009-2013 keskiarvosijoituksen mukaan. Raahen ja Äänekosken keskimääräinen sijoitus kaikkien seutujen joukossa oli 16. vuosien 2009-2012 välisenä aikana. Raahen seutu oli parhaimmillaan 9. ja Äänekosken seutu 7.

Kokkolan seudun sijoitus oli keskimäärin 18. Kokkolan seudun positio suhteessa muihin seutuihin kohentui merkittävästi vuosien 2009–2012 välisenä aikana. Imatran seutu sijoittui neljän vuoden keskiarvolla sijalle 19. ja Varkaus sijalle 20. Ylä-Savon seutu sijoittui keskimäärin sijalle 34., Vakka-Suomen seutu sijalle 36 ja Kajaanin seutu sijalle 38.

Seuraavassa taulukossa on kuvattu seutujen positio suhteessa kaikkiin seutuihin vuosina 2009-2012.

**Taulukko 17.** Raahen seudun sijoittuminen seutukuntien kilpailukykymittaristossa suhteessa vertailuseutuihin vuosina 2009-2012

Seutukunta	2009	2010	2011	2012	Keskiarvosijoitus
Imatran	18.	17.	16.	24.	19.
Kajaanin	40.	40.	40.	33.	38.
Kokkolan	23.	24.	13.	11.	18.
Raahen	9.	13.	27.	15.	16.
Vakka-Suomen	38.	35.	35.	35.	36.
Varkauden	14.	16.	25.	23.	20.
Ylä-Savon	33.	27.	37.	38.	34.
Äänekosken	7.	8.	15.	32.	16.

Lähde: Turun yliopiston kauppakorkeakoulun Porin yksikkö [www.satamittari.fi](http://www.satamittari.fi)

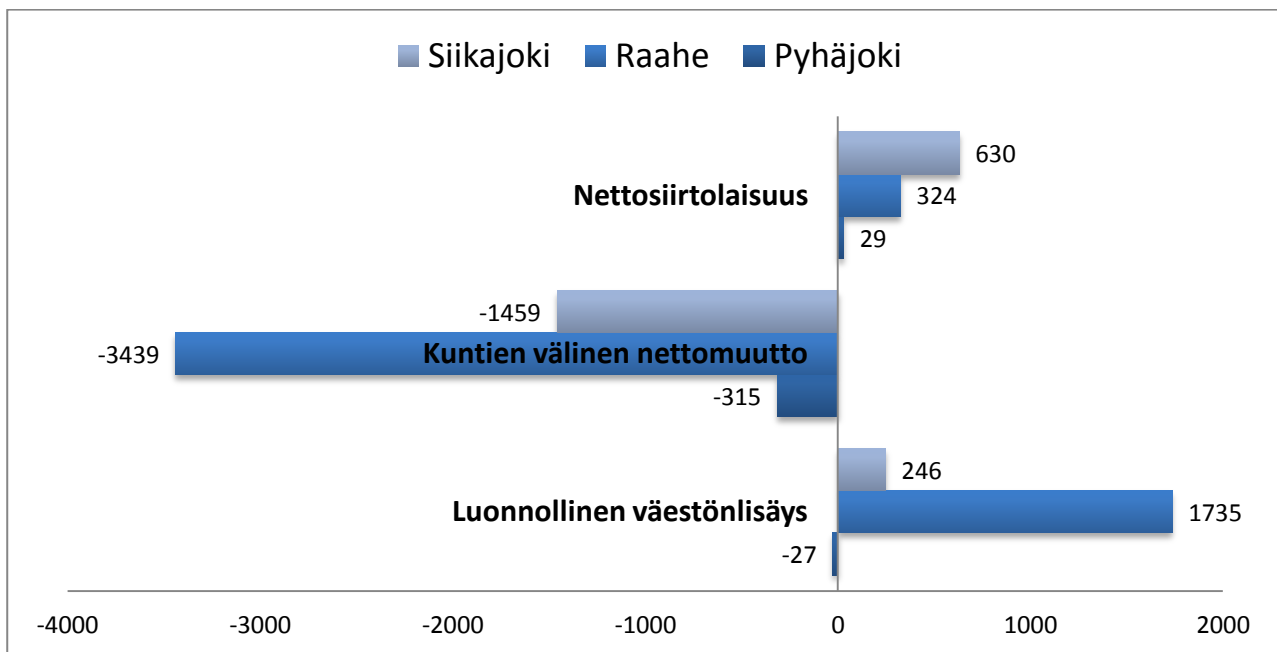
## 4. RAAHEN SEUDUN MÄÄRÄLLINEN MUUTTOLIIKEANALYYSI

Raahen seudun määrällisessä muuttoliikeanalyysissä läpikäytiin demografinen kehitys kaikkien väestönkehityksen osatekijöiden (luonnollinen väestönlisäys, kuntien välinen nettomuutto ja nettosiirtolaisuus) osalta vuosina 2000–2013.

Väestönkehityksen osatekijöitä analysoitiin absoluuttisina ja suhteellisina lukuina. Määrällisen analyysin yhteydessä tarkasteltiin seudun tulo- ja lähtömuuttajien muuttojen suuntautumisen lähtö- ja tuloalueita.

Raahen seudulla asui 34 456 asukasta vuoden 2013 lopulla: Pyhäjoella 3 356, Raahessa 25 507 ja Siikajoella 5 593 asukasta. Raahen seutu on väkiluvultaan hieman keskitasoa suurempi seutu kaikista kaupunkiseuduista (34/70). **Raahen seudun väestö väheni noin -2 300 henkilöllä vuosina 2000-2013 eli keskimäärin 163 henkilöllä vuodessa.** Väestö väheni kaikissa kolmessa kunnassa: Raahessa -1 380, Siikajoella -583 ja Pyhäjoella -313 henkilöä.

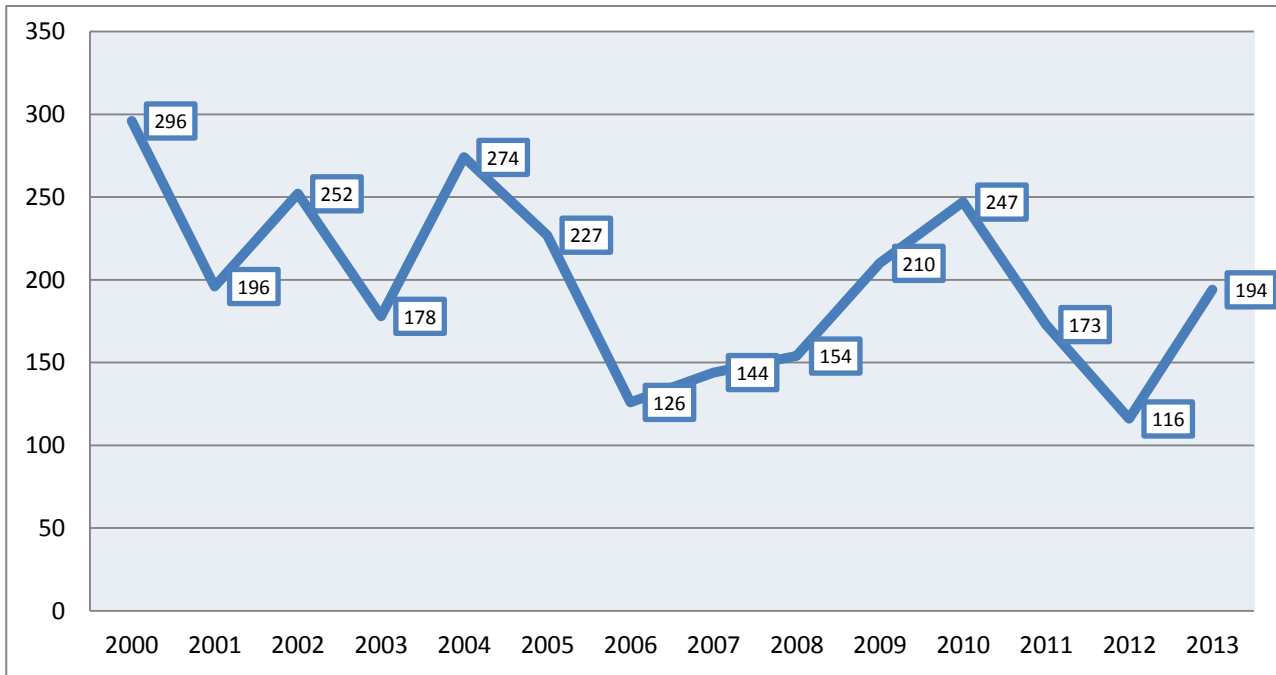
**Raahen seudun väestönvähennys perustuu muuttotappioihin kuntien välisestä nettomuutosta.** Seudun kunnat menettivät 2000-luvun aikana yhteensä 5 213 henkilöä kuntien välisessä muuttoliikkeessä. Kehitys on ollut viime vuosina ”häijyä” jopa kansallisessa kontekstissa: **vuosina 2009-2013 Raahen seutu kärsi kolmanneksi eniten määrällistä ja viidenneksi eniten suhteessa asukasluukuun muuttotappiota kaikkien 70 kaupunkiseudun joukossa.** Seutukunnan muuttotase muihin kuntiin oli negatiivinen jokaisena vuonna 2000-luvun aikana.



**Kuvio 5.** Raahen seudun kuntien väestönkehitys osatekijöittäin vuosina 2000-2013

**Kaikki seudun kunnat saivat muuttotappiota 2000-luvun aikana: Raahes eniten ja Pyhäjoki vähiten.** Pyhäjoki on ainoa seudun kunnista, joka on saanut muuttovoittoa yksittäisinä vuosina (2 kertaa vuosina 2000–2013). Seudun kuntien muuttotappiot olivat suurimmillaan 2000-luvun alussa ja pienivät vuosikymmenen loppua kohden, mutta ovat 2010-luvun vaihteen jälkeen taas asteittain kasvaneet. Raahen kaupungin suurimmat muuttotappiot ajoittuvat vuosiin 2001-2003, Siikajoki taas sai eniten muuttotappiota muista kunnista 2010-luvulla. Pyhäjoen muuttotappio on jakautunut ajallisesti tasaisemmin kuin kahden muun kunnan.

Raahen seudun kuntien riippuvuussuhde Ouluun on huomattavan suuri. Oulun muuttovetovoima on Raahen seudun muuttoliikkeen näkökulmasta poikkeuksellisen raju. Seuraava kuvio osoittaa, että **Oulu sai Raahen seudun kolmesta kunnasta yhteensä muuttovoittoa 1 238 henkilöä vuosina 2000–2013 eli keskimäärin 88,4 henkilöä vuodessa.** Oulun saamat muuttovoitot olivat suurimmillaan vuosina 2000–2004 ja 2009–2010. Vuonna 2012 Oulun muuttovoitto Raahen seudulta jäi 116 henkilöön, joka oli pienin muuttovoitto 2000-luvun aikana.



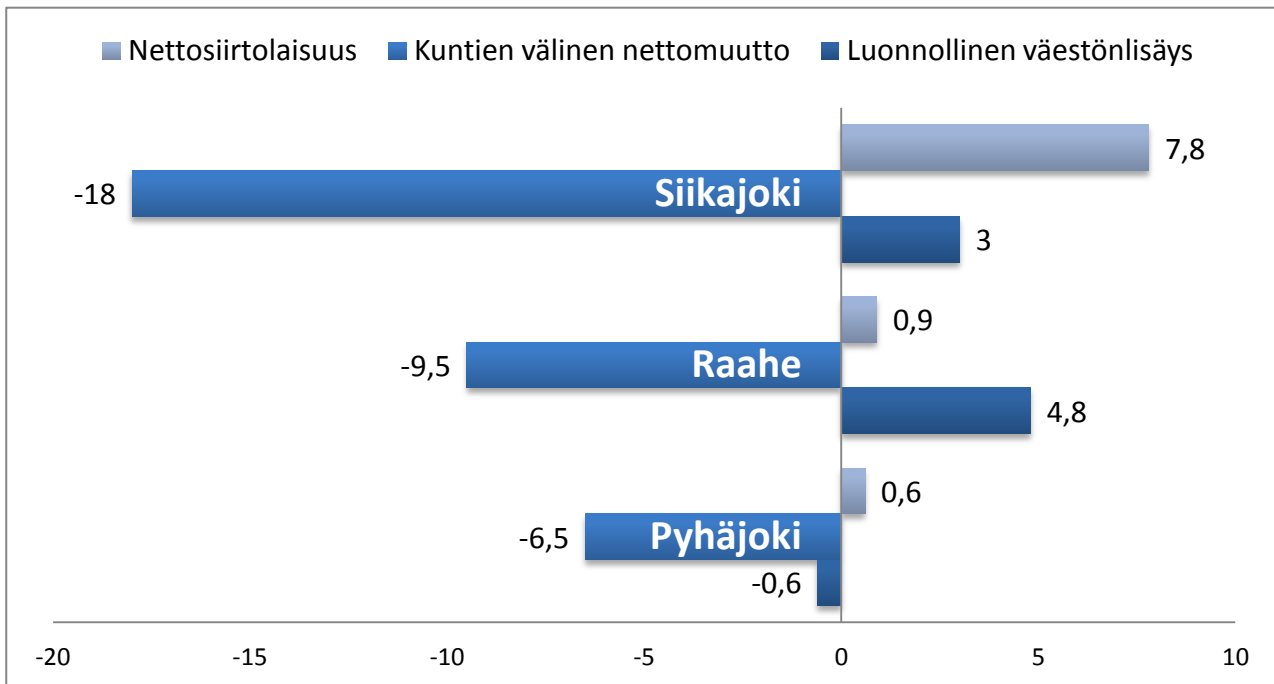
Lähde: Tilastokeskus, väestötilastot

**Kuvio 6.** Raahen seudun kuntien nettomuutto suhteessa Oulun kaupunkiin vuosina 2000-2013

**Raahen seudun muuttotappioita kuntien välisestä muuttoliikkeestä tasapainottaa osittain kansainvälinen muuttoliike.** Raahen seutu sai maahanmuutosta muuttovoittoa lähes tuhannen (983) henkilön verran. Seudun nettosiirtolaisuus oli positiivista jokaisena vuonna 2000-luvulla niin kuin de facto alhaisen lähtötason vuoksi kaikilla muillakin seuduilla Suomessa. Muuttovoitto maahanmuutosta on edelleen kasvanut 2010-luvulla selvästi: Raahen seudun vuosina 2010-2013 saama siirtolaisuusmuuttovoitto vastaa neljää viidennestä seudun koko 2000-luvun ensimmäisen vuosikymmenen aikana saamasta siirtolaisuusmuuttovoitosta. Eniten muuttovoittoa ulkomailta sai Siikajoki, jonka muuttotase ulkomailta oli positiivinen jokaisena tarkasteluvuonna. Pyhäjoen nettosiirtolaisuus oli käytännössä vähäistä.

**Raahen seudun demografisena pelastusrenkaana on korkea syntyvyys.** Luonnollinen väestönlisäys tasapainottaa rujoja muuttotappioita kuntien välisestä muuttoliikkeestä. Raahen seudun luonnollinen väestönlisäys oli lähes kaksi tuhatta henkilöä (1954). Luonnollinen väestönlisäys oli positiivinen Raahessa ja Siikajoella, mutta Pyhäjoella kuolleisuus ylitti syntyvyyden. Seudun luonnollinen väestönlisäys on viimeisinä tarkasteluvuosina ollut korkeampaa kuin edeltävällä vuosikymmenellä, tosin se on huippuvuoden 2010 jälkeen ollut laskussa. **Raahen ja Siikajoen luonnollinen väestönlisäys on ollut positiivista jokaisena vuonna 2000-luvulla.** Pyhäjoen luonnollinen väestönlisäys oli negatiivista useimpina vuosina 2000-luvun ensimmäisen vuosikymmenen aikana, mutta 2010-luvulla kuolleisuus on ollut kunnassa syntyvyyttä korkeampaa vain yhtenä tarkasteluvuonna.

**Siikajoen väestö väheni eniten ja Raahen vähiten suhteutettuna keskiväkiluvun tuhanta asukasta kohden vuosina 2000–2013.** Siikajoki kärsi kuntien välisessä muuttoliikkeessä asukasluvuun suhteutettuna huomattavasti suuremmat muuttotappiot kuin kaksi muuta seudun kuntaa: muuttotappiot olivat kolminkertaiset Pyhäjokeen ja lähes kaksinkertaiset Raaheen verrattuna suhteessa väkilukuun. Siikajoki sai nettosiirtolaisuudesta puolestaan enemmän muuttovoittoa kuin Raahen ja Pyhäjoki suhteessa asukasluvuun: jopa 16 kertaa enemmän kuin Pyhäjoki. Luonnollinen väestönlisäys oli Raahessa sekä absoluuttisesti että suhteellisesti suurempaa kuin Siikajoella ja Pyhäjoella.



**Kuvio 7.** Raahen seudun kuntien väestönkehitys osatekijöittäin suhteessa asukaslukuun vuosina 2000-2013

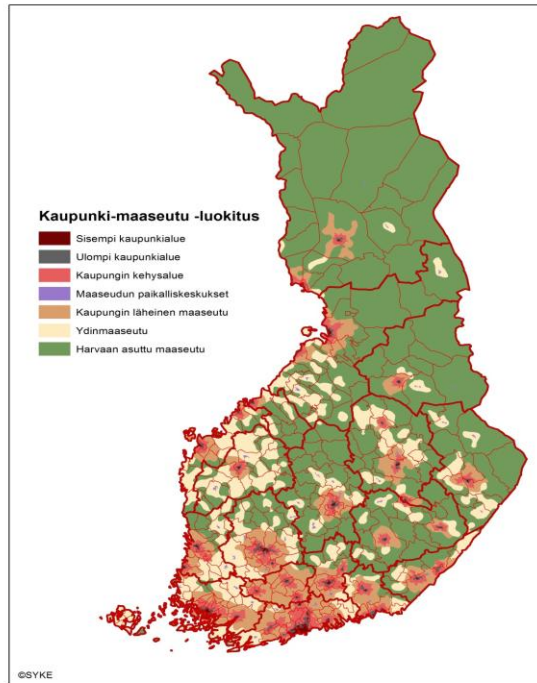
#### 4.1 Raahen seudun tulo- ja lähtömuuttojen suuntautuminen

Mäntysalon ym. (2012) mukaan **kuntien välillä on monenlaista vuorovaikutusta, jonka välittävänä tekijöinä ovat muun muassa kuntien välinen muuttoliike, kuntarajat ylittävä pendelöinti, asiointiliikenne ja asukkaiden sekä yritysten sijoittuminen kaupunkiseudun sisällä.**

Etäisyyksien ja palvelutuotannon alhaisten menojen yhteys on heidän tutkimuksensa mukaan optimaalisimmillaan 15-20 kilometrin päässä kaupunkiseudun keskuspaikasta. Palveluiden tuottamisesta ja järjestämisestä aiheutuvat nettokustannukset ovat alle 15 kilometrin etäisyydellä olevissa lähikunnissa alhaisemmat ja yli 15 kilometrin päässä keskukselta korkeammalla tasolla. Mäntysalon mukaan saman toiminnallisen alueen kunnat ovat eriarvoisessa asemassa suhteessa toisiinsa riippuen etäisyydestä keskuskaupungista. Tulokset ovat vaikeasti yhteen sovitettavissa Raahen seutuun, sillä kyse on pienestä kaupunkiseudusta ja keskuskaupunki-kehyskunta –problematiikkaa esiintyy korkeintaan pienessä mittakaavassa.

**Seudun sisäistä yhteenkuuluvuutta (koheesioastetta) voidaan analysoida sekä resurssiriippuvuuden että yhdyskuntarakenteen vyöhykkeisyyden, työmatka- ja muuttoliikkeen suuntautumisen näkökulmasta.** Yhdyskuntarakente-, työssäkäynti- ja muuttoliikeperusteet ovat kiinteässä toiminnallisessa riippuvuussuhteessa toisiinsa. Tällöin yhteenkuuluvuuden ja kiinteyden astetta voidaan tarkastella lähinnä kolmesta toisiinsa kietoutuvasta näkökulmasta:

**1. Yhdyskuntarakenteen vyöhykkeisyyden näkökulmasta:** Suomen ympäristökeskus (SYKE) on käyttänyt sekä yhdyskuntarakenteen vyöhykkeisyyttä kaupunkiseudun maankäytön ja liikenteen suunnittelumenetelmänä että kaupunki-maaseutu –luokitusta alueiden määrittelyssä. Molempia menetelmiä on mahdollista hyödyntää aikaisemman kehityksen ja nykytilanteen lisäksi tulevan kehityksen ennakkoinnissa. Seuraavassa kuviossa maaseutu- ja kaupunkialueiden luokituksessa alueet jaetaan 7-portaisen luokittelun perusteella sisempään ydinalueeseen, ulompaan ydinalueeseen, kehysalueeseen ja maaseutumaiseen reuna-alueeseen sekä yhdyskuntarakenteen vyöhykkeisyyden perusteella keskustan jalankulku-, alakeskuksen jalankulku-, keskustan reuna-, joukkoliikenne- ja autovyöhykkeeseen. **Raahen seudun kunnat kuuluvat sekä kaupunkialueeseen, kehysalueeseen ja kaupungin läheiseen maaseutuun.**



**Kuvio 8.** Raahen seudun kunnat yhdyskuntarakenteen vyöhykkeisyyden näkökulmasta

**2. Työssäkäynnin näkökulmasta:** Työmatkaliikenne (pendelöinti) on perinteinen tapa tarkastella keskuskaupungin ja kehyskunnan välistä keskinäisriippuvuutta yhteisten työmarkkinoiden näkökulmasta. Kuntarakennelain yhteydessä tarkastellaan kaupunkiseutujen toiminnallista yhteenkuuluvuutta niin sanottujen elinvoimaperusteiden mukaan. Keskeiset kriteerit liittyvät yhdyskuntarakenne- ja työssäkäyntikriteereihin. Alueen katsotaan muodostavan yhtenäisen kokonaisuuden, jos se täyttää yhdyskuntarakennekriteerin (yhtenäinen keskustaajama-alue), pendelöinti keskuskuuntaan on vähintään 25 % ja työpaikkaomavaraisuusaste on alle 80 %. **Raahen seudun kolme kuntaa muodostavat kiinteän ja yhtenäisen toiminnallisen alueen työssäkäynnin suuntautumisen näkökulmasta.** Pyhäjoen pendelöintiaste on 49 %, josta Raahen suuntautuu 35 % pendelöintivirroista. Siikajoen pendelöintiaste on 41 %, josta Raahen suuntautuu 25 %. Molemmat kunnat täyttävät kuntarakennelain työssäkäynnin raja-arvon. Raahen omavaraisuutta korostaa lisäksi se, että omassa asuinkunnassaan työskentelevien raahelaisten osuus (90,4 %) on peräti toiseksi korkein koko maassa Kuusamon (91,5 %) jälkeen. Raahesta pendelöi vain 9,6 % oman asuinkunnan ulkopuolelle. Siikajoen työpaikkaomavaraisuusaste (80,4 %) ylittää juuri ja juuri kuntarakennelain alarajan (80 %), mutta Pyhäjoen työpaikkaomavaraisuusaste (61,8 %) jää, toistaiseksi, alle 80 %:in rajan alle.

**3. Kaupunkiseudun sisäisen muuttoliikkeen näkökulmasta:** Vähemmän käytetty tapa liittyä muuttoliikkeen keskushakuisuuteen, jossa analysoidaan keskuskaupungin ja kehyskunnan välisten muuttojen osuutta kaikista tulo- ja lähtömuutoista. Keskimäärin neljä viidestä muutosta tehdään joko oman kunnan tai saman seutukunnan kuntien välillä. Kuntien rajat ylittävistä tulo- ja lähtömuutoistakin suurin osa tapahtuu naapurikuntien välillä. Lähimuutot keskukselta kehyskuuntaan tai keskukselta kehyskuuntaan liittyvät läheisesti seudullisiin asunto-, työ- ja asiointimarkkinoiden kiinteyteen. Mitä suurempi osa kehyskunnan kaikista tulo- ja lähtömuutoista on keskussidonnoisia, sitä yhtenäisempi alue on asunto-, työ- ja palvelumarkkinoiden näkökulmasta. **Raahen seudulla Pyhäjoen kaikista tulo- ja lähtömuutoista liittyi 28,2 % Raahen ja Siikajoen osalta 33,5 % vuosina 2007-2013.**

Kaupunkiseudun toiminnallinen yhtenäisyys tulee korostuneesti esiin, kun yhdyskuntarakenteen vyöhykkeisyyden lisäksi tarkastellaan samassa yhteydessä pendelöintiä (työmatkaliikennettä keskuskuuntaan), työpaikkaomavaraisuutta (kunnan työpaikkojen määrä kunnan sataa työssä olevaa kohden) ja muuttoliikkeen suuntautumista Raahen, Pyhäjoen ja Siikajoen välillä. Muuttojen suuntautuminen ja pendelöinti ovat vahvassa yhteydessä toisiinsa: mitä suurempi osuus kehyskunnan tulo- ja lähtömuutoista on keskusriippuvaisia, sitä enemmän suuntautuu pendelöintiä keskuskuuntaan ja sitä alhaisempi on kunnan

työpaikkaomavaraisuusaste. **Elinvoimakriteerien osalta Raahen seudun kunnat muodostavat kiinteän ja yhtenäisen toiminnallisen alueen.**

#### **4.2.1 Pyhäjoen tulo- ja lähtömuutto sekä nettomuutto maakunnittain, seutukunnittain ja kunnittain vuosina 2000-2013**

Pyhäjoelle tullaan pääsääntöisesti oman maakunnan sisältä/sisälle: Pohjois-Pohjanmaalta tuli seitsemän kymmenestä (69,2 %) muutosta. Muiden maakuntien osuudet jäivät selvästi vähäisiksi. Toiseksi eniten kuntaan muutettiin Uudeltamaalta (7,2 %) ja kolmanneksi eniten Keski-Pohjanmaalta (3,2 %).

Joka kolmas (30,2 %) muutti Pyhäjoelle Raahen seudun muista kunnista. Noin joka viides (22,1 %) tuli Ylivieskan seudun kunnista. Seuraavaksi eniten tultiin Oulun (14,5 %), Helsingin (7,2 %) ja Kokkolan (2,8 %) seuduilta. Kaikkien muiden seutujen osuus oli noin viidennes (20,6 %) tulomuuttovirroista.

Kunnittain tarkasteltuna melkein joka kolmas (28,7 %) tulija tuli Raahesta. Seuraavina tulivat Oulu (10,1 %), Kalajoki (8,4 %), Oulainen (7,1 %) ja Helsinki (2,7 %). Kaikkien muiden kuntien osuus oli 43,0 prosenttia

Pyhäjoelta lähdettiin ensisijaisesti muualle Pohjois-Pohjanmaalle: seitsemän kymmenestä (71,9 %) lähtömuutosta kohdistui muualle maakuntaan. Seuraavaksi eniten muutettiin Uudellemaalle (6,4 %), Keski-Suomeen (3,7 %), Pirkanmaalle (2,8 %) ja Lappiin (2,5 %). Muiden maakuntien osuus lähtömuutosta jäi 12,7:n prosenttiin.

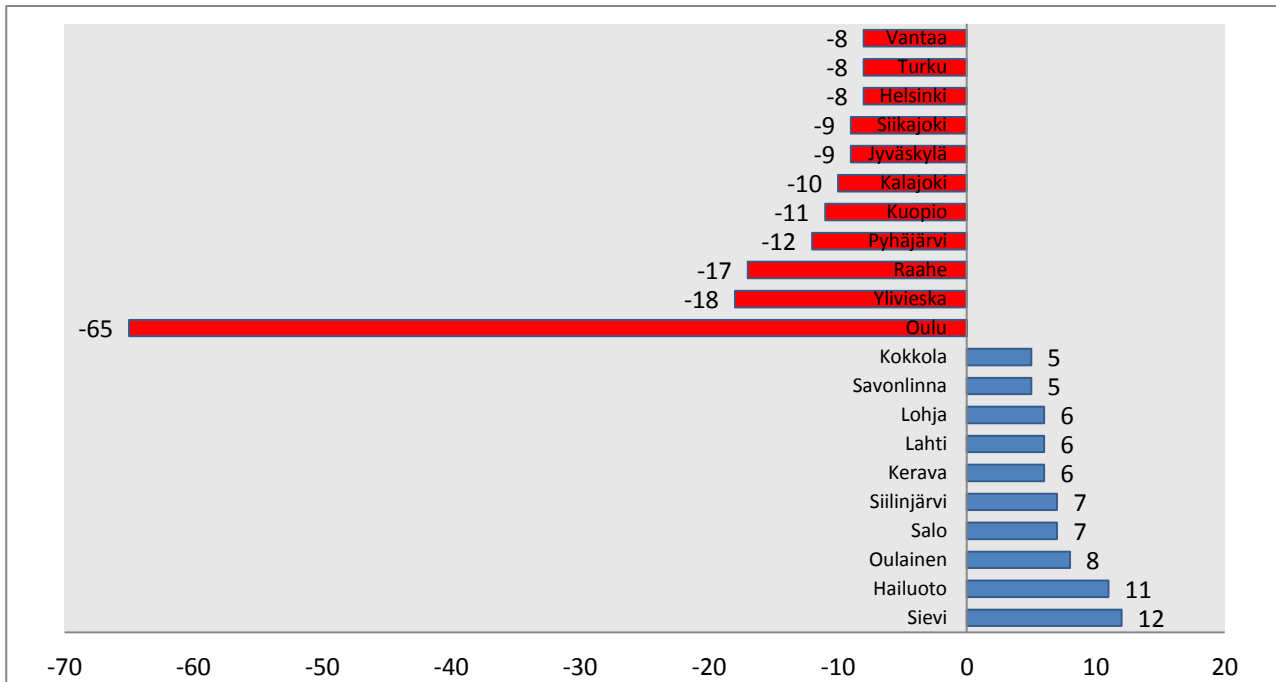
Seutukunnittain tarkasteltuna Pyhäjoelta muutettiin eniten muualle Raahen seutukuntaan (30 %). Joka viides (20,9 %) lähtömuutto kohdistui Ylivieskan seudulle ja vajaa viidennes (18,3 %) Oulun seudulle. Helsingin seutu oli neljänneksi suurin lähtömuuttojen kohdealue (6,2 %). Vajaa neljännes (24,7 %) muutti muille seuduille koko maahan.

Kunnittain tarkasteltuna Raaha oli ensisijaisin muuttokohde (27,6 %). Oulu oli toinen tärkeä muuttokohde (15,5 %) ja Kalajoki kolmas keskeinen muuttokohde (8,6 %). Seuraavina olivat Oulainen (5,6 %) ja Ylivieska (3,9 %). Neljä kymmenestä (38,7 %) Pyhäjoen lähtömuutosta suuntautui kaikkiin muihin Suomen kuntiin.

Pyhäjoen muuttotase oli positiivinen yhdeksän maakunnan suhteen, joskin vain pienillä, alle kymmenen muuttajan luvuilla. Pyhäjoki sai muuttovoittoa Keski-Pohjanmaalta (+7), Etelä-Savosta (+6), Päijät-Hämeestä (+6), Kymenlaaksosta (+3), Pohjanmaalta (+2), Pohjois-Karjalasta (+2), Etelä-Karjalasta (+1), Lapista (+1) ja Uudeltamaalta (+1). Pyhäjoen muuttotase oli tasapainossa Ahvenanmaan, Kainuun ja Pohjois-Savon kanssa. Kunnan muuttotase oli negatiivinen seitsemän maakunnan osalta. Pyhäjoki sai lähes sadan henkilön (-96) muuttotappion Pohjois-Pohjanmaalta. Muihin maakuntiin koetut muuttotappiot olivat huomattavasti pienempiä. Runsaan kymmenen henkilön muuttotappiot Pyhäjoki sai Keski-Suomesta (-12) ja Pirkanmaalta (-11) ja alle kymmenen henkilön muuttotappiot Satakunnasta (-4), Kanta-Hämeestä (-2), Varsinais-Suomesta (-2) ja Etelä-Pohjanmaalta (-1).

Myös seutukunnittain tarkasteltuna Pyhäjoen muuttovoitot olivat muutaman henkilön luokkaa. Eniten muuttovoittoa kunta sai Salon (+7), Lahden (+6), Tunturi-Lapin (+6), Koillismaan (+5), Kokkolan (+5) ja Savonlinnan (+5) seutukunnista. Suurimman muuttotappionsa Pyhäjoki kärsi Oulun seutukuntaan (-53) ja sen jälkeen eniten muuttotappiota tuli Raahen (-26), Nivala-Haapajärven (-13), Turun (-9) ja Ylivieskan (-9) seutukunnista.

Kuntatasolla suurimmat muuttovoitot Pyhäjoelle tuli Sievistä (+12), Hailuodosta (+11), Oulaisista (+8), Salosta (+7) ja Siilinjärveltä (+7) ja suurimmat muuttotappiot Oulusta (-65), Ylivieskasta (-18), Raahesta (-17), Pyhäjärveltä (-12) ja Kuopiosta (-11).



Kuvio 9. Pyhäjoen nettomuutto kunnittain vuosina 2000-2013

#### 4.2.2 Raahen tulo- ja lähtömuutto sekä nettomuutto maakunnittain, seutukunnittain ja kunnittain vuosina 2000-2013

Raaheen tulomuutettiin ylivoimaisesti eniten muualta Pohjois-Pohjanmaalta, josta tuli kaksi kolmesta (64,3 %). Vajaa kymmenes (8,8 %) tuli Uudeltamaalta. Seuraavina olivat Lappi (5,6 %), Pirkanmaa (3,5 %) ja Kainuu (2,3 %). Muiden maakuntien osuus Raahen tulomuutosta jäi 14,4 prosenttiin.

Raaheen muutettiin ylivoimaisesti eniten Oulun seutukunnasta (32,3 %). Seuraavaksi eniten kaupunkiin muutettiin muista Raahen seutukunnan kunnista (16,0 %). Joka kymmenes (9,3 %) muuttaja oli lähtöisin Ylivieskan seudulta. Seuraavaksi suurimmat lähtöalueet olivat Helsingin seutu (8,4 %) ja Haapavesi-Siikalatvan seutu (3,2 %). Joka kolmas (30,9 %) tulomuutto Raaheen tehtiin muista Suomen seutukunnista.

Joka neljäs tulomuuttaja tuli Raaheen Oulusta (26,6 %). Noin joka kymmenes (11,7 %) tuli Siikajoelta. Seuraavaksi eniten Raaheen tultiin Oulaisista (4,4 %), Pyhäjoelta (4,2 %) ja Helsingistä (3,5 %). Puolet (50,0 %) Raahen tulomuuttajista tuli muista Suomen kunnista.

Raahesta lähtömuutettiin selvästi eniten muihin Pohjois-Pohjanmaan kuntiin (62 %). Vajaa kymmenes muutti Uudellemaalle (9,2 %). Muiden maakuntien osuus oli vähäinen: Lappi (4,6 %), Pirkanmaa (4,3 %) ja Keski-Suomi (3,3 %). Muiden maakuntien osuus Raahen lähtömuutosta oli 16,6 prosenttia.

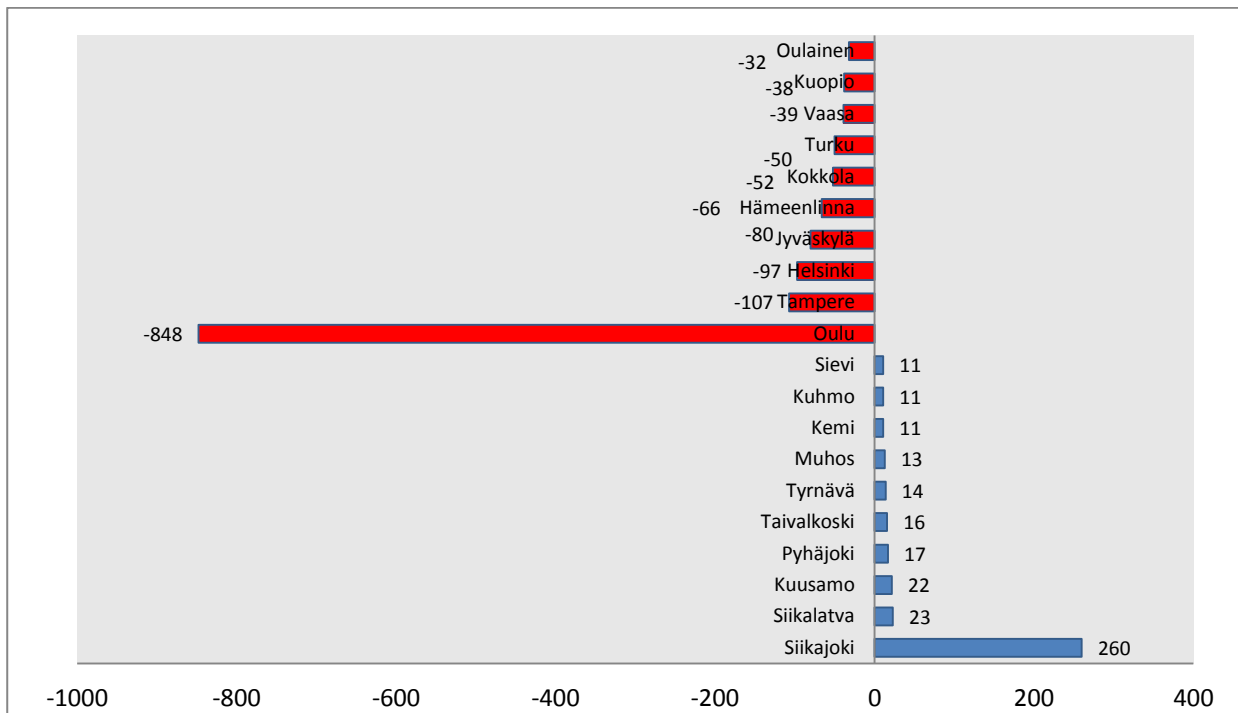
Lähes neljä kymmenestä raahelainen muutti Oulun seudulle (38,2 %). Joka kymmenes (10,0 %) muutti muihin Raahen seudun kuntiin. Vajaa kymmenes (8,7 %) muutti Ylivieskan seudulle ja lähes yhtä suuri osa (8,6 %) Helsingin seudulle. Tampereen seudulle lähtömuutti 3,8 prosenttia. Kolme kymmenestä (30,8 %) raahelaisista lähtömuuttajista suuntasi muihin seutukuntiin.

Kunnittain tarkasteltuna Raahesta muutettiin eniten Ouluun (32,4 %). Muiden kuntien osuudet Raahen lähtömuutosta jäivät huomattavasti pienemmiksi: Siikajoki (6,6 %), Helsinki (4,1 %), Oulainen (4,1 %) ja Pyhäjoki (3,3 %). Puolet (49,4 %) Raahen lähtömuutoista kohdistui muihin kuntiin.

**Raahe sai vähäistä muuttovoittoa kolmesta maakunnasta: Kainuusta (+19), Lapista (+8) ja Ahvenanmaalta (+6).** Viidestätoista maakunnasta tuli muuttotappiota, joista merkittävin kohdistui Pohjois-Pohjanmaalle (-645). Yli sadan henkilön muuttotappiot Raahe kärsi lisäksi Uudellemaalle (-114), Pirkanmaalle (-112) ja Keski-Suomeen (-110). Yli viidenkymmenen henkilön muuttotappion Raahe sai Keski-Pohjanmaalta (-59), Varsinais-Suomesta (-53) ja Kanta-Hämeestä (-51). Lisäksi muuttotappiota tuli Pohjanmaalta (-39), Pohjois-Savosta (-32), Pohjois-Karjalasta (-18), Satakunnasta (-18), Etelä-Pohjanmaalta (-16), Etelä-Karjalasta (-14), Etelä-Savosta (-7) ja Kymenlaaksosta (-2).

Seutukuntatasolla Raahе sai eniten muuttovoittoa omasta seutukunnasta (+277). Sen jälkeen eniten muuttovoittoa tuli Koillismaan (+38), Kehys-Kainuun (+19), Itä-Lapin (+9) ja Varkauden (+6) seuduilta. Raahе kärsi eniten muuttotappiota Oulun seudulle (-885). Yli sadan henkilön muuttotappiot tuli niin ikään Helsingin (-126) ja Jyväskylän (-110) seuduille. Raahen muuttotappion kärkeen nousivat lisäksi Tampereen (-94) ja Ylivieskan (-70) seutukunnat.

Raahе sai selvästi eniten muuttovoittoa Siikajoelta (+260). Siikajoen jälkeen suurimmat muuttovoitot Raahеen tuli Siikalatvasta (+23), Kuusamosta (+22), Pyhäjoelta (+17) ja Taivalkoskelta (+16). Ylivoimaisesti suurimman muuttotappion Raahе kärsi Oululle (-848). Raahen muuttotappion muita kärkikuntia olivat Tampere (-107), Helsinki (-97), Jyväskylä (-80) ja Hämeenlinna (-66).



**Kuvio 10.** Raahen nettomuutto kunnittain vuosina 2000-2013

#### 4.2.3 Siikajoen tulo- ja lähtömuutto sekä nettomuutto maakunnittain, seutukunnittain ja kunnittain vuosina 2000-2013

Siikajoelle muutettiin ylivoimaisesti eniten muualta Pohjois-Pohjanmaalta: jopa enemmän kuin kolme neljästä (76,2 %) tuli omasta maakunnasta. Muiden maakuntien osuudet Siikajoen tulomuutosta jäivät vähäisiksi. Toiseksi eniten kuntaan muutettiin Uudeltamaalta (5,5 %) ja kolmanneksi eniten Lapista (4,1 %). Niiden jälkeen Siikajoelle suuntautuneiden muuttojen lähtöalueiden kärkeen nousivat Pirkanmaa (1,9 %) ja Kainuu (1,8 %). Joka kymmenes (10,6 %) Siikajoelle muuttanut oli lähtöisin muista maakunnista.

Seutukunnittain tarkasteltuna Siikajoelle muutettiin eniten Oulun seudulta (39,1 %). Yli neljännes (28,1 %) muuttajista tuli Raahen seutukunnasta. Sen jälkeen kuntaan muutettiin eniten Helsingin (5,3 %), Ylivieskan (3,8 %) ja Haapavesi-Siikalatvan (2,8 %) seutukunnista. Muiden seutukuntien osuus Siikajoen tulomuutosta jäi vajaaseen viidennekseen (18,1 %).

Siikajoelle tulomuutettiin muita useammin Oulusta (29,1 %) ja Raahesta (26,9 %). Muiden kuntien osuudet jäivät vähäisiksi: Liminka (3,9 %), Kempele (2,7 %), Helsinki (2,2 %) ja Siikajoki (2,2 %). Kolmannes (33,1 %) muuttajista oli lähtöisin muista kunnista.

Siikajoelta lähtömuutettiin eniten muihin Pohjois-Pohjanmaan kuntiin (74,9 %). Siikajoelta lähdettiin oman maakunnan lisäksi toissijaisesti Uudellemaalle (6,6 %), Lappiin (3,6 %), Pirkanmaalle (2,7 %) ja Varsinais-Suomeen (1,8 %). Muiden maakuntien osuus jäi kymmenekseen (9,1 %).

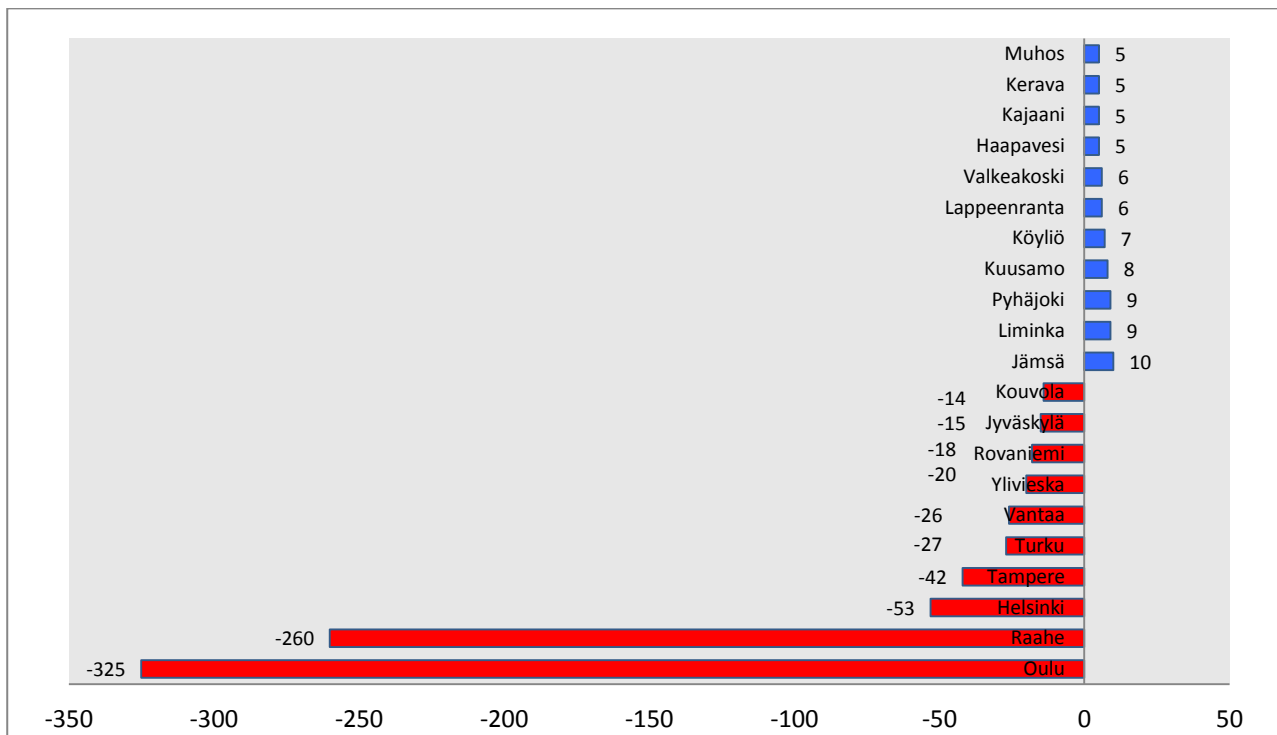
Seutukuntatasolla Siikajoelta muutettiin useimmin Oulun (38,6 %) ja Raahen seuduille (28,4 %). Muiden seutujen osuus oli vähäinen: Helsingin (6,4 %), Ylivieskan (3,7 %) ja Tampereen (2,2 %). Joka viides (20,7 %) lähtömuutto kohdistui muihin seutukuntiin.

Kunnittain tarkasteltuna Siikajoelta lähtömuutettiin ensisijaisesti Ouluun (31,8 %) ja Raaheen (27,3 %). Seuraavaksi eniten Siikajoelta lähdettiin Helsinkiin (3,3 %), Limingalle (2,4 %) ja Kempeleelle (2,3 %). Kolmannes (32,2 %) lähtömuutoista suuntatui muihin kuntiin.

**Siikajoki sai marginaalista muuttovoittoa kolmesta maakunnasta: Etelä-Pohjanmaalta (+4), Etelä-Savosta (+3) ja Etelä-Karjalasta (+1).** Ahvenanmaan ja Siikajoen muuttotase oli tasapainossa, sillä niiden välillä ei tapahtunut kumpaankaan suuntaan yhtäkään muuttoja tarkasteluajanjaksolla. Siikajoki sai muuttotappiota 15 maakunnasta. Selvästi suurimman (-617) muuttotappionsa kunta kärsi Pohjois-Pohjanmaalle. Sen jälkeen suurimmat muuttotappiot tulivat Uudeltamaalta (-79), Pirkanmaalta (-38), Varsinais-Suomesta (-30) ja Lapista (-22). Yli kymmenen henkilön muuttotappiot Siikajoen tulle lisäksi Kymenlaaksosta (-17), Keski-Pohjanmaalta (-14), Pohjois-Karjalasta (-12) ja Pohjois-Savosta (-12). Alle kymmenen henkilön muuttotappiot Siikajoki sai Keski-Suomesta (-7), Pohjanmaalta (-5), Päijät-Hämeestä (-5), Kanta-Hämeestä (-3), Satakunnasta (-3) ja Kainuusta (-1).

Seutukunnittain tarkasteltuna Siikajoki sai eniten muuttovoittoa Jämsän seutukunnasta (+10), jonka ohella suurimmat muuttovoitot tuli Rauman (+7), Torniolaakson (+6), Koillismaan (+5) ja Seinäjoen (+5) seutukunnista. Merkittävimmät muuttotappiot Siikajoen tulle Oulun (-319) ja Raahan (-251) seutukunnista ja niiden jälkeen Helsingin (-78), Tampereen (-38) ja Ylivieskan (-30) seuduilta.

Myös Siikajoen kuntakohtaiset muuttovoitot jäivät vaatimattomiksi. Kunnan muuttovoiton kuntakohtaiseen kärkiviisikkoon kohosivat Jämsä (+10), Liminka (+9), Pyhäjoki (+9), Kuusamo (+8) ja Köyliö (+7). Siikajoki kärsi suuret muuttotappiot Ouluun (-325) ja Raaheen (-260). Niiden jälkeen muuttotappiota tuli eniten Helsingistä (-53), Tampereelta (-42) ja Turusta (-27).



**Kuvio 11.** Siikajoen nettomuutto kunnittain vuosina 2000-2013

### 4.3. Raahen kaupungin määrällinen väestönkehitys vertailukaupunkeihin verrattuna vuosina 2000-2012

Raahen kaupungin määrällistä väestönkehitystä verrattiin kuuteen vertailukaupunkiin eli lisalmeen, Imatraan, Kajaaniin, Kokkolaan, Varkauteen ja Uuteenkaupunkiin. Kaikki vertailukaupungit olivat Raahen tavoin muuttotappiollisia maan sisäisestä muuttoliikkeestä keskipitkällä aikavälillä 2000-2013, mutta saivat Raahen tavoin muuttovoittoa siirtolaisuudesta.

Luonnollinen väestönlisäys oli positiivinen Kokkolassa, Raahessa ja Kajaanissa vuosina 2000-2013. Kuntien välisestä nettomuutosta saivat merkittäviä muuttotappiota kaikki kaupungit: muuttotappiot olivat määrällisesti suurimmat Kajaanissa, Raahessa ja Varkaudessa. Siirtolaisuus oli positiivinen kaikissa kaupungeissa niin kuin lähes kaikissa Suomen kunnissa. Siirtolaisuudesta saivat määrällisesti eniten muuttovoittoa Kajaani, Kokkola ja Imatra. Uudenkaupungin ja Iisalmen muuttovoitot siirtolaisuudesta olivat varsin vähäiset. Kokkola oli ainoa verokkikaupungeista, jonka väestönlisäys oli positiivinen vuosina 2000-2013.

**Taulukko 18.** Raahen väestönkehitys osatekijöittäin suhteessa verokkikaupunkeihin vuosina 2000-2013

Kunta	Luonnollinen väestönlisäys vuosina 2000-2013	Maan sisäinen muuttoliike abs. vuosina 2000-2013	Siirtolaisuus abs. vuosina 2000-2013	Yhteensä abs. Vuosina 2000-2013
Iisalmi	-156	-1281	247	-1190
Imatra	-1646	-1907	925	-2628
Kajaani	1266	-4559	1893	-1400
Kokkola	2702	-951	1110	2861
Raaha	1735	-3439	324	-1380
Varkaus	-972	-2481	451	-3002
Uusikaupunki	-169	-1705	143	

Lähde: Tilastokeskus, väestötilastot

Seuraavassa taulukossa verrataan väestönkehitystä väkilukuun suhteutettuna vuosina 2000–2013. Väestönkehitys oli asukasluukuun suhteutettuna negatiivisin Varkaudessa, Uudessakaupungissa ja Imatralla. Raahen väestönkehitys oli negatiivinen, mutta samalla kuitenkin maltillisempi kuin esimerkiksi Varkaudessa. Kokkola oli ainoa vertailukaupungeista, jossa väkiluku lisääntyi 2000-luvun aikana.

**Raahen luonnollinen väestönlisäys oli korkein suhteessa asukasluukuun vertailukaupungeista, mutta vastaavasti kuntien välinen nettomuutto oli heikoin.** Siirtolaisuus oli asukasluukuun suhteutettuna positiivisin Kajaanissa. Kokkolan tilanne oli väestönkehityksen osatekijöiden suhteen vertailukaupunkeja parempi.

**Taulukko 19.** Raahen väestönkehitys osatekijöittäin suhteessa keskiväkilukuun verokkikaupunkeihin verrattuna vuosina 2000-2013

Kunta	Luonnollinen väestönlisäys promillea vuosina 2000-2013	Maan sisäinen muuttoliike promillea vuosina 2000-2013	Siirtolaisuus promillea vuosina 2000-2013	Yhteensä promillea vuosina 2000-2013
Iisalmi	-0,5	-4,1	0,8	-3,8
Imatra	-4,0	-4,7	2,3	-6,4
Kajaani	2,4	-8,6	3,5	-2,7
Kokkola	4,3	-1,5	1,8	4,5
Raahe	4,8	-9,5	0,9	-3,8
Varkaus	-3,0	-7,5	1,4	-9,1
Uusikaupunki	-0,8	-7,6	0,6	-7,7

Lähde: Tilastokeskus, väestötilastot

## 5. RAAHEN SEUDUN RAKENTEELLINEN MUUTTOLIIKEANALYYSI

Raahen seudun rakenteellisessa (laadullisessa) muuttoliikeanalyysissä yhdistetään määrällisiä ja laadullisia muuttoliikeaineistoja eli määrällisen kehityksen rinnalla avataan tulo- ja lähtömuuttajien yksilöllisiä, demografisia, sosiaalisia ja taloudellisia ominaisuuksia. Analyysissä pureudutaan muuttajien pääasialliseen toimintaan muuttohetkellä tai työmarkkina-asemaan (työlliset, työttömät työnhakijat ja työvoiman ulkopuoliset), ikärakenteeseen (pääsääntöisesti ikäryhmittäin), koulutustasoon (perus-, keski- ja korkea-aste), tulorakenteeseen (tulot tuloryhmittäin ja keskimääräiset tulot), laskennalliseen tulokertymään ja työllisten muuttajien työnantaja- ja toimialasektoriin.

Painopiste on erityisesti sekä muuttajien työmarkkina-asemassa että muuttajien tulorakenteessa, keskimääräisessä tulotasossa ja muuttajien tulokertymässä. Luvuissa ovat kaikki Raahen seudun tulo- ja lähtömuuttajat vuosina 2007–2011 niin maan sisäisen muuttoliikkeen kuin maahanmuuton osalta.

### 5.1 Muuttajien pääasiallinen toiminta

Tulo- ja lähtömuuttajat voidaan jakaa pääasiallisen toiminnan tai työmarkkina-aseman perusteella työllisiin, työttömiin ja työvoiman ulkopuolella oleviin (opiskelijat, lapset, eläkeläiset, varusmiehet ja muut työvoimaan kuulumattomat).

Työllisten tulo- ja lähtömuutot ovat tulorakenteen, keskimääräisten tulojen ja tulokertymän ohella muuttoliikkeen tärkeitä indikaattoreita. **Työllisten muuttotaseen positiiviset ja negatiiviset seurausvaikutukset liittyvät kiinteästi alueen työmarkkinoiden muutosdynamiikkaan, työpaikkalisäykseen ja oletettuun työmarkkinapotentiaaliin uusien asukkaiden ja muuttajien näkökulmasta.**

Työllisten nettomuuttolukujen perusteella voidaan ennakoida muuttoliikkeen aiheuttamia vaikutuksia kunnan tulevaan kehitykseen kunnan eri osa-alueilla. **Työllisten muuttotase on toisin sanoen merkittävä alueen vetovoimaa ja potentiaalia kuvaava muuttaja.**

**Kuntien kannalta ”optimaalisia muuttajia” ovat sekä kuntataloudellisesta että myönteisten kerrannaisvaikutusten näkökulmasta työssä olevat (työlliset).** Syy on varsinkin kuntataloudellisesta näkökulmasta yksinkertainen: **yhden työllisen keskimääräiset tulot ovat noin neljä kertaa suuremmat kuin työvoiman ulkopuolella olevan tai työttömän työnhakijan.** Työllisten muuttajien keskimääräiset vuositulot olivat noin 28 000 euroa vuonna 2011, kun työvoiman ulkopuolella olevien ja työttömien muuttajien tulot jäivät keskimäärin 7 000 euroon. Ero on merkittävä, koska se heijastuu ja kumuloituu muuhun kehitykseen ajan kanssa. **Jokaisen kunnan kannalta on muuttajien rakenteen suhteen optimaalinen tilanne, kun työlliset ovat yliedustettuja tulomuuttajissa ja työvoiman ulkopuolella olevat sekä työttömät työnhakijat taas lähtömuuttajissa.**

**Taulukko 20.** Raahen seudun kuntien nettomuutto pääasiallisen toiminnan mukaan vuosina 2007-2011

Kunta	Työlliset	Työttömät	Lapset	Opiskelijat	Varusmiehet	Eläkeläiset	Muut
<b>Pyhäjoki</b>	-20	11	27	-84	-1	-6	0
<b>Raah</b>	-422	-101	79	-256	-26	-128	51
<b>Siikajoki</b>	-109	-22	-14	-161	-4	-39	-13
<b>Raahen seutu</b>	-551	-112	92	-501	-31	-173	38

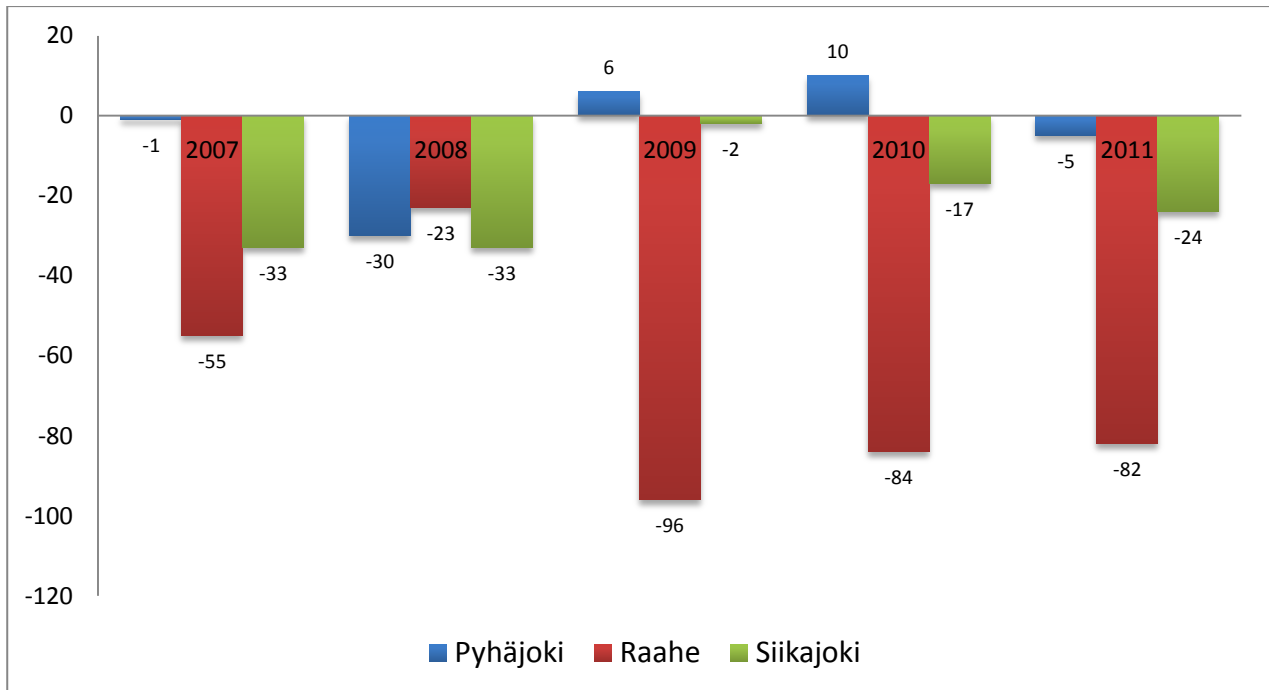
Lähde: Tilastokeskus, muuttajien taustatiedot -tietokanta

**Raahen seudun kaikki kunnat kärsivät työllisistä muuttajista muuttotappiota jokaisena vuonna aikavälillä 2007-2011.** Raahen seutu kärsi työllisistä muuttotappiota yhteensä -551 henkilöä eli keskimäärin noin -110 henkilöä vuodessa. Muuttotappio on huomattava sen negatiivisten kerrannaisvaikutusten vuoksi. Asukaslukuun suhteutettuna työllisistä sai eniten muuttotappiota Siikajoki ja vähiten Pyhäjoki. Raahen ja Siikajoki saivat muuttotappiota työllisistä jokaisena tarkasteluvuonna, mutta Pyhäjoki sai pientä muuttovoittoa työllisistä vuosina 2009–2010.

Jos Raahen seudun työllisten muuttotappiot (-501) ja työllisten keskimääräiset tulot vuodessa (28 000 €) lasketaan mekaanisesti yhteen, saadaan mittakaava Raahen seudun taloudellisista menetyksistä muuttajien

rakenteen vuoksi vuosina 2007–2011. Raahen seutu menetti laskennallisesti työllisten muuttotappion vuoksi yhteensä noin 15,4 miljoonaa euroa vuosina 2007-2011 eli keskimäärin 3,1 miljoonaa euroa vuodessa. Raahen kaupungin laskennallinen menetys oli keskimäärin 2,4 miljoonaa euroa vuodessa, Siikajoen 610 000 euroa vuodessa ja Pyhäjoen 112 000 euroa vuodessa.

Raahen seudun laskennallinen menetys oli 89,4 euroa asukasta kohden vuodessa. Siikajoen kunnan laskennallinen menetys asukasta kohden oli 109 euroa vuodessa, Raahen 94 euroa ja Pyhäjoen 33 euroa. Raahen seutu sai samanaikaisesti muuttotappiota työttömistä työnhakijoista (-112 hlöä), joka tasapainottaa jossain määrin Raahen seudun muuttotappioista aiheutuvia tulomenetyksiä.



Lähde: Tilastokeskus, muuttajien taustatiedot -tietokanta

**Kuvio 12.** Työllisten nettomuutto Raahen seudun kunnissa vuosina 2007-2011

**Kaikki Raahen seudun kunnat kärsivät muuttotappiota opiskelijoista, eläkeläisistä ja varusmiehistä.** Siikajoki ja Pyhäjoki saivat määrällisesti suurimmat muuttotappionsa opiskelijoista ja Raahen työllisistä. Raahen seutu sai yhteenlaskettuna opiskelijoista lähes yhtä suuren muuttotappion (-501 henkilöä) kuin työllisistä.

**Raahen seutu sai sen sijaan muuttovoittoa lapsista ja muista työmarkkinoiden ulkopuolisista ryhmistä.** Raahen ja Siikajoki kärsivät muuttotappiota työttömistä, mutta Pyhäjoki sai pientä muuttovoittoa. Raahen ja Pyhäjoki saivat Siikajoesta poiketen muuttovoittoa lapsista. Raahen sai seudun ainoana kuntana muuttovoittoa muista työmarkkinoiden ulkopuolisista ryhmistä. Siikajoki sai kyseisestä ryhmästä muuttotappiota ja Pyhäjoella muut ryhmien muuttotase oli tasapainossa.

Raahen kaupungin työllisten muuttotasetta verrattiin absoluuttisesti ja suhteellisesti analyysin syventämiseksi Iisalmeen, Imatraan, Varkauteen, Uuteenkaupunkiin ja Äänekoskeen. Varkaus sai määrällisesti ja suhteellisesti eniten muuttotappiota työllisistä vuosina 2007-2011. Raahen muuttotappiot olivat määrällisesti ja suhteellisesti toiseksi suurimmat. Imatran muuttotappiot työllisistä olivat lähellä Raahen lukuja. Iisalmen ja Äänekosken muuttotappiot työllisistä olivat vähäisimmät.

**Taulukko 21.** Raahen kaupungin työllisten nettomuutto suhteessa vertailukaupunkeihin vuosina 2007-2011

Seutukeskus	Työllisten nettomuutto abs. vuosina 2007-2011	Työllisten nettomuutto promillea keskiväkiluvusta per vuosi vuosina 2007-2011
Iisalmi	-119	-1,1
Imatra	-405	-2,8
Raahe	-422	-3,3
Varkaus	-658	-5,8
Uusikaupunki	-134	-1,7
Äänekoski	-120	-1,2

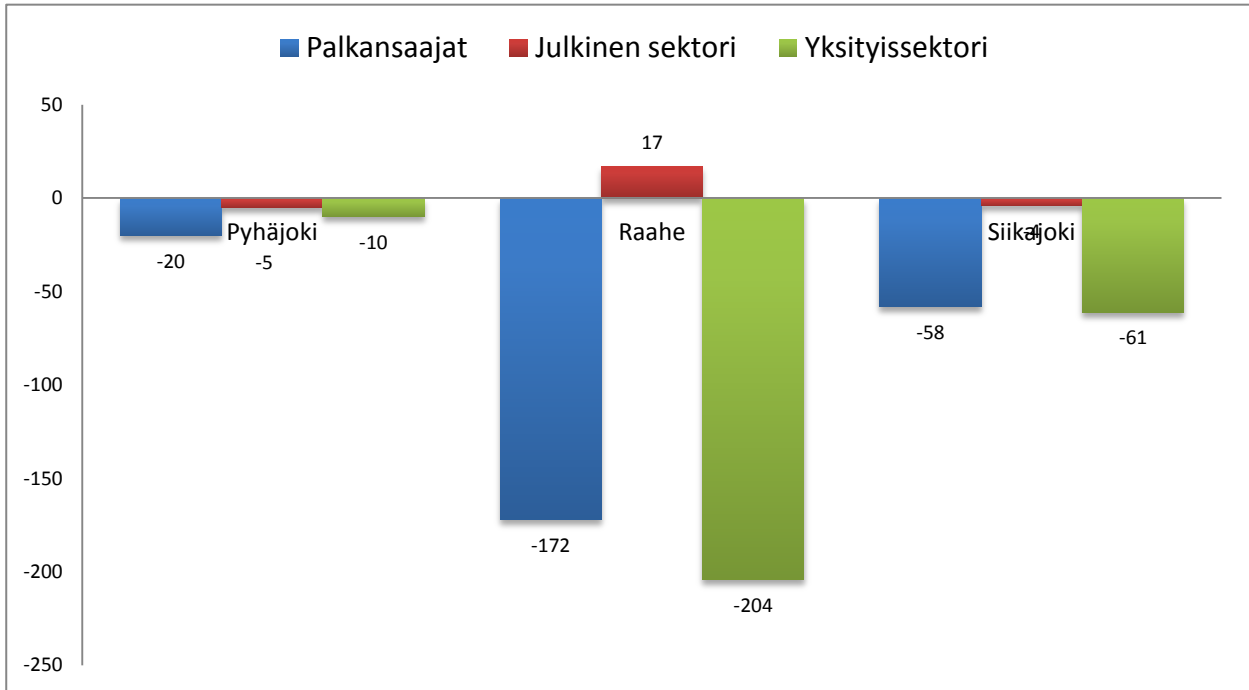
Lähde: Tilastokeskus, muuttajien taustatiedot -tietokanta

## 5.2 Työllisten muuttajien työnantaja- ja toimialasektori

Luvussa 5.1 tarkasteltiin Raahen seudun tulo- ja lähtömuuttajien työmarkkina-asemaa eli olivatko muuttajat työllisiä, työttömiä vai työvoiman ulkopuolella olevia (lapsia, opiskelijoita, eläkeläisiä, muihin työvoiman ulkopuolisiin ryhmiin kuuluvia). Tässä luvussa analysoidaan yksityiskohtaisemmin työllisten muuttajien työnantaja- ja toimialasektoria muuttohetkellä.

**Työnantajasektorit voidaan jakaa palkansaajien mukaan yksinkertaisesti julkiseen, yksityiseen ja muuhun sektoriin. Toimialasektorin määrittely perustuu Tilastokeskuksen viralliseen toimialaluokitukseen,** mutta analyysin kannalta on haasteena se, että virallinen toimialaluokitus vaihtui vuonna 2008 kesken muuttoliikkeen analyysin aikajännettä. Tämän vuoksi muuttajien toimialarakennetta analysoidaan erikseen vain vuosien 2008-2011 osalta.

**Raahen seutu sai muuttotappiota työllisistä palkansaajista yhteensä -250 henkilöä vuosina 2008-2011.** Yksityisen sektorin palkansaajista tuli -275 henkilön ja säätiöiden, yhdistysten, järjestöjen jne. palkansaajista -18 henkilön muuttotappio. Julkisen sektorin palkansaajista seutukunta sai 8 henkiön muuttovoiton. Kunnista Siikajoki sai muuttotappiota kaikkien työnantajasektorien palkansaajista. Raahe sai muuttovoittoa julkisen sektorin palkansaajista. Pyhäjoki sai muuttovoittoa säätiöiden, yhdistysten, järjestöjen jne. palkansaajista.



**Kuvio 13.** Raahen seudun kuntien nettomuutto työnantajasektorin mukaan vuosina 2008-2011

Raahen seutu sai toimialasektoreittain tarkasteltuna muuttotappiota kaikista muista toimialasektoreista kuin koulutuksesta (+28) ja kaivostoiminnasta ja louhinnasta (+2). Suurimmat muuttotappiot tulivat hallinto- ja tukipalvelutoiminnasta (-73), tukku- ja vähittäiskaupasta (-57) ja rakentamisesta (-39).

**Taulukko 22.** Raahen seudun kuntien työllisten nettomuutto toimialasektorin mukaan vuosina 2007-2011

TOIMIALASEKTORI	Pyhäjoki	Raahen seutu	Siikajoki	Raahen seutu
A Maatalous, metsätalous ja kalatalous	0	-14	-2	<b>-16</b>
B Kaivostoiminta ja louhinta	-1	-1	4	<b>2</b>
C Teollisuus	1	-44	16	<b>-27</b>
D Sähkö-, kaasu- ja lämpöhuolto, jäähdytysliiketoiminta	0	0	-1	<b>-1</b>
E Vesihuolto, viemäri- ja jätevesihuolto, jätehuolto ja muu ympäristön puhtaanapito	-2	-1	0	<b>-3</b>
F Rakentaminen	-4	-13	-22	<b>-39</b>
G Tukku- ja vähittäiskauppa	-1	-51	-5	<b>-57</b>
H Kuljetus ja varastointi	2	-2	-5	<b>-5</b>
I Majoitus- ja ravitsemistoiminta	-1	-17	1	<b>-17</b>
J Informaatio ja viestintä	-3	-17	2	<b>-18</b>
K Rahoitus- ja vakuutustoiminta	2	-11	-1	<b>-10</b>
L Kiinteistöalan toiminta	0	-4	0	<b>-4</b>
M Ammatillinen, tieteellinen ja tekninen toiminta	3	-12	-6	<b>-15</b>
N Hallinto- ja tukipalvelutoiminta	-3	-44	-26	<b>-73</b>
O Julkinen hallinto ja maanpuolustus	-2	-9	-8	<b>-19</b>
P Koulutus	3	22	3	<b>28</b>
Q Terveys- ja sosiaalipalvelut	-5	5	-10	<b>-10</b>
R Taiteet, viihde ja virkistys	0	-12	1	<b>-11</b>
S Muu palvelutoiminta	-6	-17	3	<b>-20</b>

T Kotitalouksien toiminta työnantajina	0	0	0	0
U Kansainvälisten organisaatioiden ja toimielinten toiminta	0	0	0	0
X Toimiala tuntematon	2	-11	-9	-18
<b>Yhteensä</b>	<b>-15</b>	<b>-253</b>	<b>-65</b>	<b>-333</b>

Lähde: Tilastokeskus, muuttajien taustatiedot -tietokanta

Pyhäjoki sai pientä muuttovoittoa ammatillisen, tieteellisen ja teknisen toiminnan (+3), koulutuksen (+3) ja teollisuuden (+1) aloilta. Pyhäjoen muuttotase oli tasapainossa maa-, metsä- ja kalatalouden, sähkö-, kaasu- ja lämpöhuollon sekä jäähdytysliiketoiminnan, kiinteistöalan toiminnan ja taiteiden, viihteen ja virkistyksen osalta, muilta toimialoilta tuli muuttotappiota. Suurin muuttotappio Pyhäjoelle tuli muun palvelutoiminnan (-6) alalta.

Raahen muuttovoittoa koulutuksesta (+22) ja terveys- ja sosiaalipalveluista (+5) ja muuttotappiota muilta aloilta lukuun ottamatta sähkö-, kaasu- ja lämpöhuoltoa ja jäähdytysliiketoimintaa, jonka muuttotase oli tasapainossa. Raahen työllisten muuttotappiot keskittyivät voimakkaimmin tukku- ja vähittäiskaupan (-51), hallinto- ja tukipalvelutoiminnan (-44) sekä teollisuuden (-44) aloille.

Siikajoki sai muuttovoittoa useammalta toimialalta kuin kaksi muuta kuntaa: Siikajoelle tuli muuttovoittoa teollisuudesta (+16), kaivostoiminnasta ja louhinnasta (+4), koulutuksesta (+3), muusta palvelutoiminnasta (+3), informaatio- ja viestintäalalta (+2) sekä yhden henkilön muuttovoitot majoitus- ja ravitsemustoiminnasta ja taiteiden, viihteen ja virkistyksen alalta. Eniten muuttotappiota Siikajoki kärsi hallinto- ja tukipalvelutoiminnan (-26), rakentamisen (-22) ja terveys- ja sosiaalipalvelujen (-10) aloilla.

### 5.3 Muuttajien ikärakenne

Muuttoliike on valikoivaa iän suhteen. Muuttajat ovat keskimäärin iältään nuorempia kuin ”paikallaan pysyvät”. Keskimäärin kaksi kolmesta muuttajasta on alle 35-vuotiaita. Muutot keskittyvät 15–24-vuotiaiden ja 25–29-vuotiaiden ikäryhmiin. Vilkkaimmin muuttavat nuoret aikuiset. Muuttoalttius alenee nopeasti iän karttuessa.

**Nuoret ja nuoret aikuiset hallitsivat Raahen seudun muuttovirtoja samalla tavoin koko maassa: neljä viidestä tulomuuttajasta (79,6 %) ja lähtömuuttajasta (79,4 %) olivat alle 35-vuotiaita.**

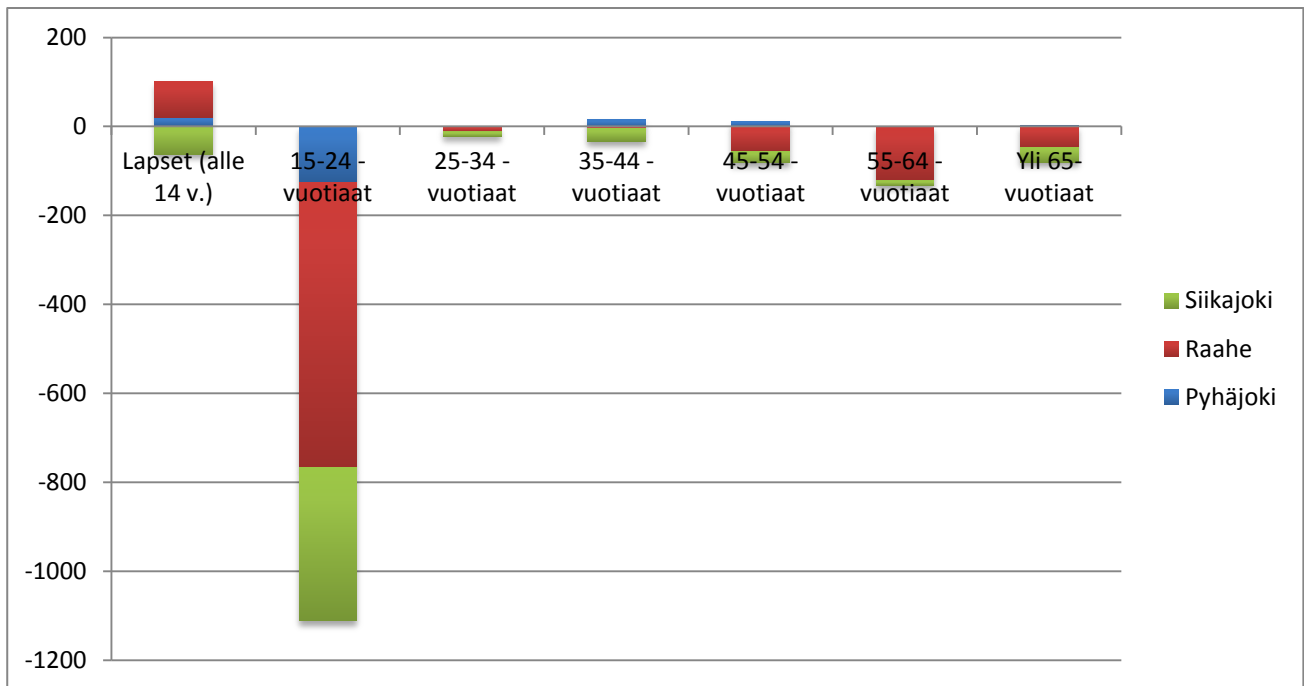
**Raahen seutu sai vuosina 2007–2011 muuttotappiota kaikista muista ikäryhmistä paitsi lapsista eli alle 14-vuotiaista.** Seudun muuttotappiot painottuivat voimakkaasti nuoriin ja opiskeleviin ikäluokkiin eli 15–24 –vuotiaisiin (-1 111). **Neljä viidesosaa Raahen seudun muuttotappiosta selittyy nuorten muuttotappioilla.** Toiseksi eniten seutu menetti 55–64 –vuotiaita ja kolmanneksi eniten yli 65-vuotiaita.

Kunnittain tarkasteltuna Siikajoki sai muuttotappiota kaikista ikäryhmistä: selvästi eniten 15–24 –vuotiaista ja toiseksi eniten lapsista. **Siikajoki oli seudun ainoa kunta, joka sai lapsista muuttotappiota.**

Raahen suurimmat muuttotappiot 15–24 –vuotiaiden jälkeen kohdistuivat 55–64 –vuotiaisiin. Raahen muuttotase ikäryhmittäin on sikäli erikoinen, että muuttotappiot kohdistuivat niin voimakkaasti nuoriin ja 55–64 –vuotiaisiin. **Raahen muuttoliike oli sen sijaan lähes tasapainossa aktiivi-ikäisten 25–44 -vuotiaiden osalta:** Raahen muuttotappiota vain 17 henkilöä aktiivi-ikäisistä vuosina 2007–2011. Raahen tilanne on tältä osin täysin toisenlainen kuin esimerkiksi Imatran tai Varkauden, jotka saivat merkittävää muuttotappiota nuorten lisäksi aktiivi-ikäisistä. Äänekosken tilanne oli samankaltainen kuin Raahen.

Pyhäjoki kärsi muuttotappiota ensisijaisesti 15–24 –vuotiaiden ikäluokasta. Kunnan 25–34 –vuotiaiden muuttotase oli tasapainossa ja kaikista muista ikäryhmistä tuli muuttovoittoa, joka keskittyi voimakkaimmin lapsiin. **Pyhäjoki sai ainoana kuntana muuttovoittoa aktiivi-ikäisistä eli 25–44 –vuotiaista.** Siikajoen muuttotappio aktiivi-ikäisistä oli asukaslukuun suhteutettuna suurempaa kuin Raahen.

Siikajoki sai aktiivi-ikäisistä suhteessa asukaslukuun eniten muuttotappiota (-1,3 promillea). Pyhäjoen muuttotappiot aktiivi-ikäisistä olivat lähes yhtä suuret (-0,9 promillea). Raahen osalta tilanne oli tasapainoinen, sillä aktiivi-ikäisten muuttotappiot olivat erittäin vähäiset (-0,1 promillea).



Lähde: Tilastokeskus, muuttajien taustatiedot -tietokanta

**Kuvio 14.** Raahen seudun kuntien nettomuutto ikärakenteen mukaan vuosina 2007–2011

#### 5.4 Muuttajien koulutus rakenne

Muuttoliikkeen yksi valikoivista piirteistä liittyy muuttajien koulutus rakenteeseen. Koulutustaso vaikuttaa muuttoalttiuteen: mitä korkeampi koulutus on muuttajalla, sitä todennäköisemmin ja useammin muutetaan. Tulos on looginen, kun tarkastellaan niitä perusteita, joiden mukaan yksilöt tekevät muuttovalintoja maksimoidakseen muuttamisesta koituvat hyödyt. Yksilön (tai alueen) kannalta investoiminen koulutuksen kaltaiseen inhimilliseen tai luovaan pääomaan parantaa mahdollisuuksia työmarkkinoilla ja kasvattaa tulokertymää tulevaisuudessa.

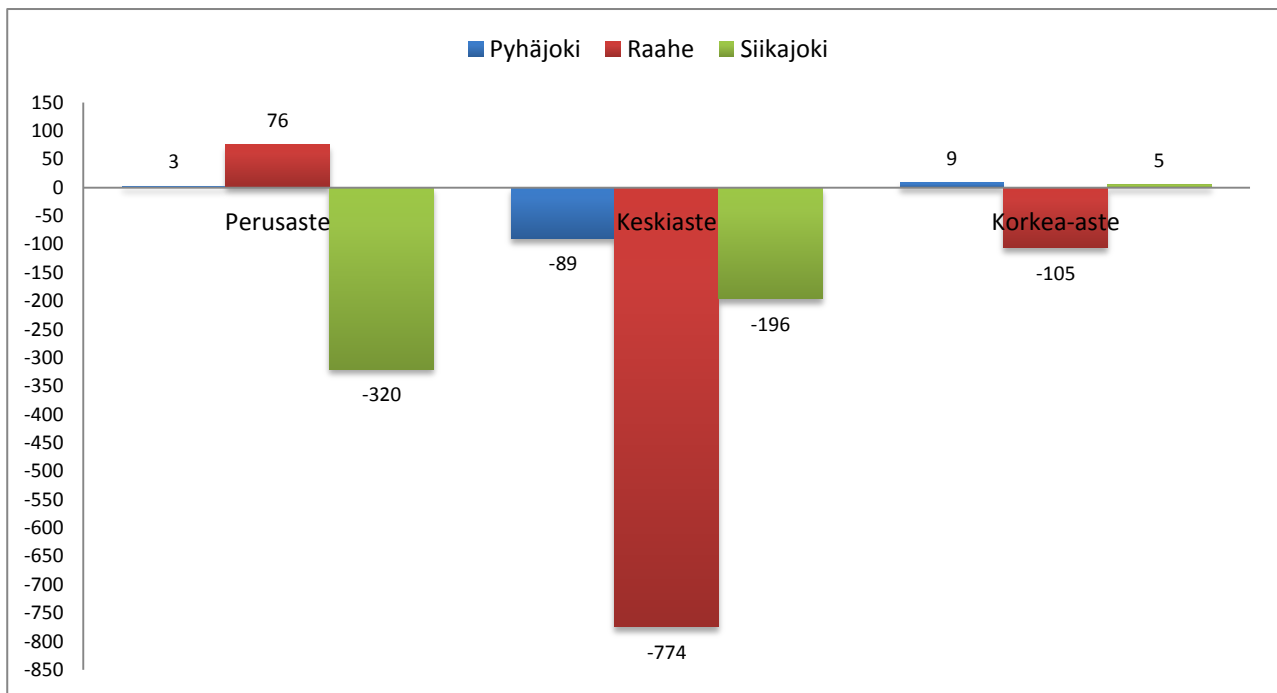
Koulutettujen muuttoja alueelta toiselle voidaan pitää eräänlaisina tulevaisuuden investointeina: muuttopäätös tehdään sekä käytettävissä olevien ”kovien ja pehmeiden” tekijöiden perusteella että tulevaisuuden mahdollisuuksien ja potentiaalın näkökulmasta. Muuttopäätökseen vaikuttavat inhimillisten tekijöiden lisäksi esimerkiksi alueen työmarkkinat, taloudelliset tekijät, asuin- ja elinympäristöön viihtyvyyteen liittyvät tekijät, palvelutarjonta, elämäntyyliä vahvistavat tekijät, alueen maine kuva, alueen tulevaisuuden potentiaali jne.

**Koulutettujen liikkuvuudella on olennainen merkitys alueen nykyisen ja varsinkin tulevan kilpailukyvyn näkökulmasta.** Alueiden talouskasvu perustuu tuottavuuden kasvuun ja arvonnäkökulmaan, jossa taas inhimillisen pääoman kerryttämisellä ja hyödyntämisellä on keskeinen merkitys.

**Raahen seutu sai muuttotappiota kaikkien koulutusasteiden muuttajista.** Muuttotappiot painottuivat keski-asteen tutkinnon suorittaneisiin (-1 059) ja vähiten korkea-asteen tutkinnon suorittaneisiin (-91). Tilanteeseen on luonnollinen ja looginen selitys siinä mielessä, että nuoret hakeutuvat korkeakoulun ja ammatillisen toisen asteen opintoihin niille alueille, joissa on monipuolinen kaikki koulutusasteet läpäisevä koulustarjonta. Raahen seudun kohdalla se tarkoittaa ensisijaisesti Oulua, Jyväskylää, Tampereä, Helsinkiä ja muita koulustarjonnaltaan vahvoja paikkakuntia. **Raahen seudun korkea-asteen tutkinnon suorittaneiden muuttotappiot ovat varsin maltilliset.**

Pyhäjoki sai muuttotappiota ainoastaan keskiasteen tutkinnon suorittaneista ja pientä muuttovoittoa kahdesta muusta koulutusryhmästä. Pyhäjoen ja Siikajoen erityispiirre useisiin pieniin kuntiin verrattuna on pieni muuttovoitto (+9) korkea-asteen tutkinnon suorittaneista. Korkea-asteen tutkinnon suorittaneista saa eniten suhteellista muuttovoittoa suurten kaupunkien kehyskunnat. Raahe sai muuttovoittoa perusasteen suorittaneista. Raahen muuttotappiot painottuivat nuoriin ikäluokkiin, jotka ovat suorittaneet peruskoulun tai lukion loppuun, jonka jälkeen nuoret hakeutuvat herkästi koulustarjonnaltaan vetovoimaisille

paikkakunnille. Asukaslukuun suhteutettuna Pyhäjoki sai suuremman muuttovoiton korkea-asteen tutkinnon suorittaneista kuin Siikajoki.



**Kuvio 15.** Raahen seudun kuntien nettomuutto koulutusrakenteen mukaan vuosina 2007-2011

Raahen kaupunki sai korkea-asteen tutkinnon suorittaneista -105 henkilöä muuttotappiota vuosina 2007-2011 eli keskimäärin 21 henkilöä vuodessa. Muiden vertailun kohteena olevien seutukeskusten poikkesi toisistaan. Äänekoski (65) ja Iisalmi (14) saivat pientä muuttovoittoa korkea-asteen tutkinnon suorittaneista sekä vastaavasti Imatra (-181) ja Varkaus (-264) muuttotappiota. Kaikki vertailun kohteena olevat seutukeskukset saivat Raahen tavoin muuttotappiota keskiasteen tutkinnon suorittaneista.

## 5.5 Muuttajien tulorakenne ja tulokertymä

Muuttoliikkeen yhteyttä alueen yleiseen kehitykseen ja kuntatalouteen voidaan syventää muuttajien tulorakenteen, keskimääräisten tulojen ja laskennallisen tulokertymän avulla. **Muuttoliikkeen vaikutus kuntatalouteen on periaatteessa yksinkertainen: jokainen muuttaja aiheuttaa kunnalle sekä tulo- että menovaikutuksia niin luovuttavassa kuin vastaanottavassa kunnassa.** Tulokunta saa muuttajien mukana verotuloja ja lähtökunnassa ne vähenevät. Muuttajien tulovaikutukset liittyvät ensisijaisesti verotuloihin, verotulotasaukseen ja valtionosuuksiin. Muuttajien ikä ja työmarkkina-asema ovat keskeisiä avaintekijöitä. Muuttojen suorat menovaikutukset liittyvät verotulojen vähenemiseen, julkisten palveluiden kysyntään, asuin- ja tonttitilan tarpeeseen, infrastruktuuriin liittyviin investointeihin ja palvelutuotannon järjestämiseen. Alueen kasvumahdollisuudet heikkenevät veropohjan ja inhimillisen pääoman menetyksen seurauksena. Väkiluvun väheneminen johtaa ainakin ”paperilla” väheneviin julkisiin kustannuksiin. Käytännössä muuttotappiot painottuvat yleensä aktiivi-ikäisiin, jolloin väestörakenteen vinoutuminen johtaa vähitellen nouseviin kustannuksiin esimerkiksi sosiaali- ja terveystalouden järjestämisessä. Palvelurakennetta on väestön vähetessä vaikea sopeuttaa vastaamaan täysin kulloistakin kysyntää.

Muuttojen epäsuorat vaikutukset liittyvät muuttajien tulevan potentiaalisen menettämiseen: muuttajien mukana siirtyy sen hetkisten tulojen lisäksi tulevia potentiaalisia tuloja sekä ennen muuta inhimillistä pääomaa, jotka lisääntyvät tulokunnissa ja vähenevät lähtökunnissa. Jokainen lähtömuuttaja on periaatteessa luovuttavalle kunnalle aina menetetty investointi, jonka tuoton korjaa vastaanottava kunta. Tosin muuttajat aiheuttavat uudelle kotikunnalle menoja, joista osa jää lähtökuntaan. Muuttovoittokunnissa kehä kulkee päinvastaiseen suuntaan.

Muuttoliikkeen ja kuntatalouden välisen riippuvuuden selvittämisessä on otettava huomioon kolme perustekijää: a) kunnassa asuvan kantaväestön tulotaso ja sen kehittyminen, b) tulo- ja lähtömuuttajien määrälliset ja laadulliset ominaisuudet ja c) kunnan tulo- ja lähtömuuttajien välisen tulokertymän erotus. **Muuttoliikkeen kunnallistaloudelliset vaikutukset ovat toisin sanoen riippuvaisia**

## muuttoliikeprosessin ajallisesta tarkastelutilanteesta, muuttajien määrästä ja ominaisuuksista ja muuttokunnan olosuhteista.

Tulo- ja lähtömuuttajien tulorakenteessa verrataan tuloryhmittäin tulo- ja lähtömuuttajien kaikkia tuloja toisiinsa. Tuloryhmittäisen analyysin kautta päästään kiinni siihen, ovatko tulo- ja lähtömuuttajat tulotasoltaan tulottomia, pieni-, keski- vai hyvätulaisia. Jos kunnan tulo- ja lähtömuutto painottuu rakenteeltaan eri tuloryhmiin, osoittaa se selkeästi alueen muuttajien profiilissa olevat erot. Toinen vaihtoehto on verrata toisiinsa tulo- ja lähtömuuttajien keskimääräisten tulojen välistä erotusta: mitä suurempi on erotus, sitä enemmän muuttajien profiili eroaa toisistaan.

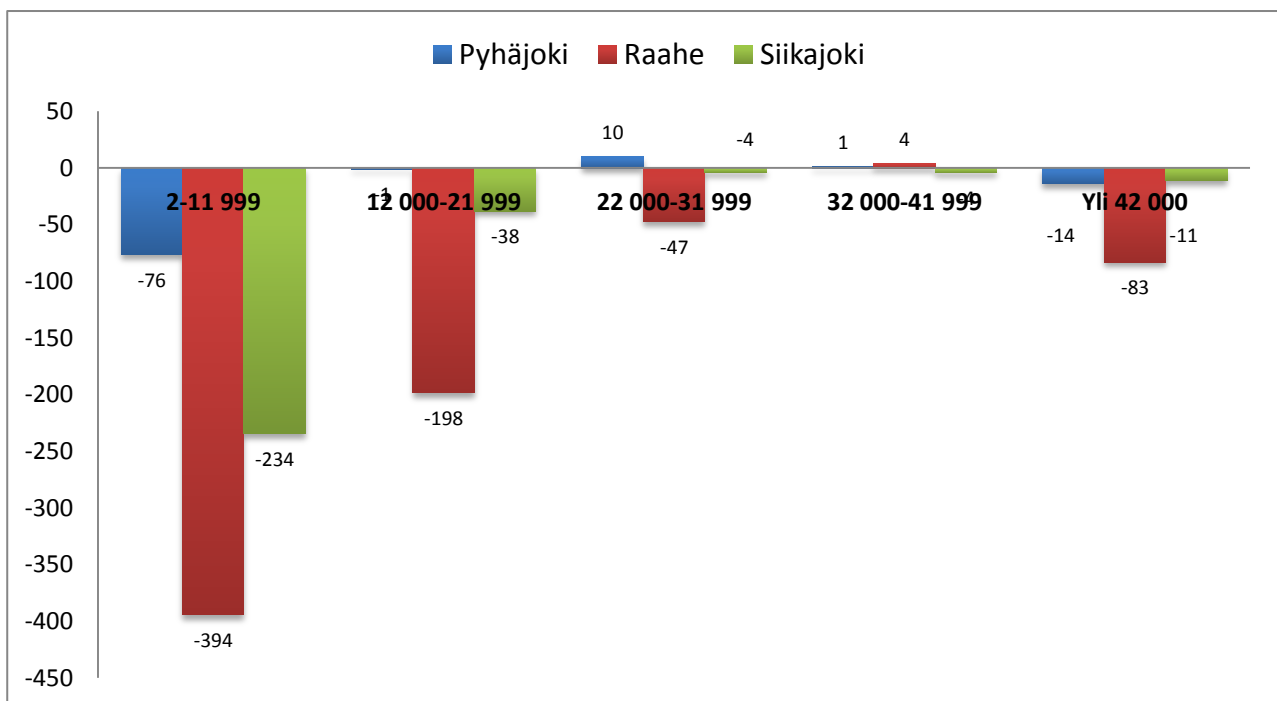
Muuttajien laskennallinen tulokertymä taas tarkoittaa alueen jokaisen tulo- ja lähtömuuttajan yhteenlaskettuja tuloja kalenterivuoden aikana. Tulo- ja lähtömuuttajien tulojen välinen erotus voi olla joko positiivinen tai negatiivinen. Tuloissa huomioidaan kaikki verottajan tiedossa olevat tulot (valtionveron- ja kunnallisveron alaiset tulot, yrittäjätulot, pääomatulot, muut tulot). Muuttajien tulokertymä on toisin sanoen eräänlainen raaka- tai pohjaluku ennen valtion suorittamia tasaustoimenpiteitä (valtionosuudet, verotulotasaukset). Tulokertymä tiedot eivät ole tilinpäätöksen tulevia lopullisia lukuja em. syiden vuoksi, mutta niiden avulla voidaan suuntaa antavasti osoittaa, hyötyykö alue taloudellisesti muuttajien rakenteesta (tulolisäys) vai aiheuttaako se rasitteita (menolisäys).

### 5.5.1 Raahen seudun tulo- ja lähtömuutto tuloryhmittäin ja keskimääräiset tulot vuosina 2007–2011

**Raahen seutu sai vuosina 2007-2011 muuttotappiota kaikista tuloluokista lukuun ottamatta yhden henkilön muuttovoittoa 32 000-41 999 euroa ansaitsevista.** Seudun muuttotappiot painottuivat pienituloisimpiin ryhmiin, erityisesti alle 12 000 euroa vuodessa ansaitseviin. Tämä selittyy muuttotappioiden painottumisella nuoriin opiskelulähtöisiin ikäluokkiin.

Siikajoki sai muuttotappiota kaikista tuloryhmittä. Raahen seutu sai muutaman henkilön muuttovoittoa 32 000-41 999 euron vuositulot omaavista ja Pyhäjoki sai vähäistä muuttovoittoa keskituloisista 22 000-41 999 euroa ansaitsevista. Kaikkien kuntien muuttovoitot painottuivat pienituloisiin ryhmiin.

Keskiväkilukuun suhteutettuna Pyhäjoki sai seudun kunnista suurimman muuttotappion keski- ja suurituloisista eli yli 32 000 euroa vuodessa ansaitsevista. Siikajoen ja Raahen suhteelliset muuttotappiot keski- ja suurituloisista olivat yhtä suuret.



**Kuvio 16.** Raahen seudun kuntien nettomuutto tuloryhmittäin vuosina 2007-2011

Raahen seudun kuntien tulo- ja lähtömuuttajien keskimääräiset tulot olivat varsin alhaiset. Pyhäjoen tulomuuttajien keskimääräiset tulot olivat noin 13 700 euroa vuodessa, Siikajoella 12 500 euroa ja Raahessa 12 400 euroa. Tulomuuttajien keskimääräisten tulojen alhaisuutta kuvaa se, että suurten kaupunkien kehyskunnissa tulomuuttajien keskimääräiset tulot ovat 20 000 euron molemmin puolin.

Lähtömuuttajien keskimääräiset tulot olivat korkeimmat Pyhäjoella (noin 13 800 euroa) ja Raahessa (13 700 €), mutta Siikajoella vain 12 400 euroa.

**Tulo- ja lähtömuuttajien keskimääräisten tulojen erotus kertoo, saako kunta tulohyötyjä vai menorasitteita muuttoliikkeen rakenteen vuoksi. Raahen seudun kuntien osalta tilanne oli tasapainoisin Siikajoella: tulomuuttajien keskimääräiset tulot olivat keskimäärin 104 euroa korkeammat kuin lähtömuuttajien vuosina 207–2011.** Pyhäjoen ja Raahen muuttajien keskimääräisten tulojen erotus oli negatiivinen kunnille, mutta muuttajien tulojen välinen erotus oli maltillinen varsinkin Pyhäjoella (-124 €). Raahen erotus oli noin -1 300 euroa eli jokaisen vuosina 2007-2011 lähtömuuttaneen keskimääräiset tulot olivat keskimäärin – 1294 euroa korkeammat kuin vuosina 2007-2011 tulomuuttaneen keskimääräiset tulot.

**Taulukko 22.** Raahen seudun kuntien tulo- ja lähtömuuttajien keskimääräiset tulot sekä tulojen välinen erotus vuosina 2007-2011

Kunta	Tulomuuttajien keskimääräiset tulot vuosina 2007-2011	Lähtömuuttajien keskimääräiset tulot vuosina 2007-2011	Tulo- ja lähtömuuttajien keskimääräisten tulojen välinen erotus vuosina 2007-2011/muuttaja
Pyhäjoki	13 676	13 800	-124
Raahe	12 406 (15 273 Vihanti)	13 690 (14 901 Vihanti)	- 1 284 (+372 Vihanti)
Siikajoki	12 518	12 411	-107

Lähde: Tilastokeskus, muuttajien taustatiedot -tietokanta

Raahen tulo- ja lähtömuuttajien keskimääräiset tulot olivat alhaisemmat kuin muissa vertailun kohteena olevissa seutukeskuksissa. **Raahen lähtömuuttajien keskimääräiset tulot olivat yhtä muuttoa kohden 1 284 euroa suuremmat kuin tulomuuttajien.** Varkauden tulo- ja lähtömuuttajien keskimääräisten tulojen erotus oli -1 272 euroa ja Imatran -406 euroa, mutta Iisalmen (+133) ja Äänekosken (+1242) erotukset olivat positiivisia. Keskimääräisten tulojen välinen railo on korkeimmillaan suurten keskuskaupunkien ja kehyskuntien välillä: suurissa kaupungeissa lähtömuuttajien keskimääräiset tulot voivat ylittää tulomuuttajien keskimääräiset tulot keskimäärin 3000–5000 eurolla ja kehyskunnissa tilanne on päinvastainen.

## 5.5.2 Raahen seudun tulo- ja lähtömuuton kertymä vuosina 2007-2011

**Raahen seudun muuttoliikkeen laskennallinen tulokertymä oli yhteensä 18,1 miljoonaa euroa negatiivinen vuosina 2007–2011 eli keskimäärin 3,6 miljoonaa euroa vuodessa.** Toisin sanoen kaikkien seudulle tulomuuttaneiden kaikki tulot olivat 18,1 miljoonaa euroa pienemmät kuin kaikkien lähtömuuttajien kaikki tulot. Muuttajien rakenne on tulokertymän näkökulmasta negatiivinen Raahen seudulle ja kaikille Raahen seudun kunnille.

Raahen seudun muuttoliikkeen laskennallinen tulokertymä tarkasteluajanjaksolla oli keskimäärin -3,6 miljoonaa euroa vuodessa ja asukasta kohden vuodessa laskettuna tulokertymä oli -104 euroa. **Muuttajien tulokertymä oli negatiivinen kaikissa seudun kunnissa: Pyhäjoella noin -860 000 euroa, Raahessa -13,8 miljoonaa euroa ja Siikajoella -3,4 miljoonaa euroa.**

Siikajoen muuttajien tulokertymä oli asukasta kohden vuodessa laskettuna seudun heikoin eli yhteensä -120 euroa asukasta kohden. Siikajoen negatiivinen tulokertymä on merkittävän korkea. Raahen muuttajien asukaskohtainen tulokertymä vuodessa oli -96 euroa asukasta kohden ja Pyhäjoella se oli -51 euroa asukasta kohden.

**Taulukko 23.** Raahen seudun kuntien nettomuuton tulokertymä yhteensä ja asukasta kohden laskettuna vuosina 2007-2011

<b>Kunta</b>	<b>Nettomuuton tulokertymä abs. miljoonaa euroa vuosina 2007-2011</b>	<b>Nettomuuton tulokertymä euroa asukasta kohden per vuosi (2007-2011)</b>
Pyhäjoki	860 000 (172 000 € per vuosi)	-51 euroa per asukas per vuosi
Raahe	13 800 000 (2 760 000 € per vuosi)	-96 euroa per asukas per vuosi
Siikajoki	3 400 000 (680 000 € per vuosi)	-120 euroa per asukas per vuosi
Raahen seutu	-18.100 000 ( 3.620 000 € per vuosi)	

Lähde: Tilastokeskus, muuttajien taustatiedot -tietokanta

Raahen kaupungin muuttoliikkeen laskennallinen tulokertymä oli keskimäärin 2,8 miljoonaa euroa negatiivinen vuodessa. Varkauden tulokertymä oli vielä negatiivisempi eli keskimäärin 3,0 miljoonaa euroa vuodessa. Imatran tulokertymä oli keskimäärin 1,7 miljoonaa euroa vuodessa. Iisalmen tulokertymä oli negatiivinen vain 191 000 euroa vuodessa. Äänekosken tulokertymä oli positiivinen, keskimäärin 380 000 euroa vuodessa vuosien 2007-2011 välisenä aikana.

## 6. YHTEENVETO KESKEISISTÄ TULOKSISTA

### Analyysin lähtökohdat

Selvityksessä analysoitiin Raahen seudun kuntien demografista kilpailukykyä 2000-luvulla ensisijaisesti muuttoliikkeen ja toissijaisesti alueellisen kilpailukyvyn näkökulmasta. Alueellisen kilpailukyvyn kohdalla Raahen seutua verrattiin muihin samankaltaisen kehityksen omaaviin seutuihin (Imatran, Kajaanin, Kokkolan, Varkauden, Vakka-Suomen, Ylä-Savon ja Äänekosken seudut) ja koko maan kehitykseen vuosina 2000-2013.

**Muuttoliike on keskeinen alueellinen muutosvoima tai –ajuri, mutta vain yksi tulokulma alueen menestymisen tai menestymättömyyden logiikan ja syy- ja seuraussuhteiden ymmärtämiseen. Muuttajista, uusista asukkaista, yrityksistä ja investoinneista käydään jatkossa kiihtyvää globaalia ja kansallista kilpailua alueiden välillä. Muuttovirroilla, inhimillisen pääoman siirtymisellä alueelta toiselle, on kiinteä yhteys alueiden kilpailukykyyn ja elinvoimaan.** Muuttoliike toimii eräänlaisena vipuvartena, jonka aiheuttamat vaikutukset heijastuvat alueiden elinvoimaan eri tavoin lyhyellä, keskipitkällä ja pitkällä aikavälillä. Muuttoliikkeeseen vaikuttavat tekijät seuraavat viiveellä elinkeino- ja toimialarakenteessa sekä talouden suhdanteissa tapahtuvia muutoksia. Muuttovirtojen kohdentuminen lähtö- ja tuloalueiden välillä on yksi indikaatio alueen houkuttelevuudesta, vetovoimasta ja tulevaisuuden potentiaalista.

**Alueen voi tehdä muuttajien silmissä houkuttelevaksi jokin yksittäinen tekijä tai useat eri tekijät yhdessä:** uudet työpaikat, koulutustarjonta, yritysdynamiikka, sijainti, osaavan työvoiman saatavuus, asuin- ja elinympäristön laatu, henkinen ilmapiiri, imago, maine kuva jne. Alueiden houkuttelevuus tai muuttovetovoima perustuu usean tekijän yhteisvaikutukseen, josta on mahdollista erottaa niin sanotut kovat tekijät (työpaikkakehitys, ansaintamahdollisuudet, koulutusmahdollisuudet ym.) tai pehmeät tekijät (sijainti, ilmapiiri, tunnelma, maine kuva, elämäntyyli ym.). **Alueen vetovoima muodostuu ja kumuloituu kovien ja pehmeiden tekijöiden yhteisvaikutuksesta.** Muuttoliike toimii eräänlaisena kehityksen joko positiivisena tai negatiivisena vipuvartena, jonka vaikutukset heijastuvat viiveellä alueen elinvoimaan, vetovoimaan ja houkuttelevuuteen. **Muuttoliikkeen todelliset vaikutukset tulevat usein esiin vasta keskipitkällä tai pitkällä aikavälillä.** Muuttoliikkeen syy- ja seuraussuhteiden ymmärtäminen edellyttää, että varsin pinnallisten määrällisten aineistojen rinnalla käytetään muuttajien rakennetta kuvaavia laadullisia ominaisuuksia.

**Raahen seudun asema on haastava alue- ja väestökehityksen näkökulmasta.** Raahen seutu ei kuulu kasvavien suurten tai keskisuurten kaupunkiseutujen joukkoon, osaamisrakenne on vino eikä sijainti- ja saavutettavuus ole yhtä kilpailukykyinen kuin esimerkiksi samankokoisilla seuduilla Etelä- ja Lounais-Suomessa.

Raahen seudun muuttoliikkeen määrällistä kehitystä tarkasteltiin väestökehityksen osatekijöiden (luonnollinen väestönlisäys, maan sisäinen muuttoliike ja maahanmuutto) osalta vuosien 2000–2013 välisenä aikana. Rakenteellista kehitystä analysoitiin muuttajien yksilöllisten, taloudellisten ja sosiaalisten ominaisuuksien perusteella vuosina 2007–2011.

### Raahen seudun alueellinen kilpailukyky

**Raahen seudun alueellista kilpailukykyä verrattiin seitsemään muuhun yleiseltä kehitykseltään ja rakenteeltaan samankaltaiseen kaupunkiseutuun.** Kaupunkiseutujen kehitystä analysoitiin aluetalouden, työllisyyden, väestökehityksen, osaamisen, yritysdynamiikan ja kuntatalouden muuttajien näkökulmasta. Analyysissä verrattiin kehitystä absoluuttisten ja suhteellisten lukujen avulla vuosien 2000–2013 välisenä aikana.

**Raahen seutu oli vertailuseutujen keskitasoa tai keskitason alapuolella lähes kaikilla muuttujilla.**

Vertailun vuoksi analyysin rinnalla käytettiin Turun yliopiston kauppakorkeakoulun Porin yksikön kehittämää ”Seutukuntien kilpailukyky-mittaristoa”, jossa ovat mukana kaikki Manner-Suomen seutukunnat (67). Mittaristo painottaa erityisesti seudun aluetaloudellista kilpailukykyä. **Raahen seutu sijoittui kaikkien seutujen joukossa erittäin hyvin vuosina 2009–2012. Jos kaikki Suomen seudut jaetaan viiteen viidennekseen, Raahen seutu sijoittui vuonna 2009 ja 2010 parhaaseen viidennekseen, vuonna 2011 kolmanneksi parhaaseen viidennekseen ja vuonna 2012 toiseksi parhaaseen viidennekseen.** Raahen seudun positio oli 9. vuonna 2009, 13. vuonna 2010, 27. vuonna 2011 ja 15. vuonna 2012.

Raahen ja Äänekosken seudut sijoittuivat verrokkiseuduista parhaiten vuosien 2009-2013 keskiarvosijoituksen mukaan. Raahen ja Äänekosken keskimääräinen sijoitus kaikkien seutujen joukossa oli 16. vuosien 2009-2012 välisenä aikana. Raahen seutu oli parhaimmillaan 9. ja Äänekosken seutu 7. Kokkolan seudun sijoitus oli keskimäärin 18. Kokkolan seudun positio suhteessa muihin seutuihin kohentui merkittävästi vuosien 2009-2012 välisenä aikana. Imatran seutu sijoittui neljän vuoden keskiarvolla sijalle 19. ja Varkaus sijalle 20. Ylä-Savon seutu sijoittui keskimäärin sijalle 34., Vakka-Suomen seutu sijalle 36 ja Kajaanin seutu sijalle 38.

## **Raahen seudun demografinen kilpailukyky muuttoliikkeen määrällisestä näkökulmasta**

Raahen seudun kuntien väestöllistä kilpailukykyä analysoitiin kaikkien väestönkehityksen osatekijöiden osalta vuosien 2000–2013 välisenä aikana.

Raahen seudulla asui 34 456 asukasta vuoden 2013 lopulla: Pyhäjoella 3 356, Raahessa 25 507 ja Siikajoella 5 593 asukasta. Raahen seutu on väkiluvultaan hieman keskitasoa suurempi seutu kaikista kaupunkiseuduista (34/70). **Raahen seudun väestö väheni noin -2 300 henkilöllä vuosina 2000-2013 eli keskimäärin 163 henkilöllä vuodessa.** Väestö väheni kaikissa kolmessa kunnassa: Raahessa -1 380, Siikajoella -583 ja Pyhäjoella -313 henkilöä.

**Raahen seudun väestönvähennys perustuu muuttotappioihin kuntien välisestä nettomuutosta.** Seudun kunnat menettivät 2000-luvun aikana yhteensä 5 213 henkilöä kuntien välisessä muuttoliikkeessä. Kehitys on ollut viime vuosina ”häijyä” jopa kansallisessa kontekstissa: **vuosina 2009-2013 Raahen seutu kärsi kolmanneksi eniten määrällistä ja viidenneksi eniten suhteessa asukasluukuun muuttotappiota kaikkien 70 kaupunkiseudun joukossa.**

Raahen seudun muuttotappioita kuntien välisestä muuttoliikkeestä tasapainottaa osittain kansainvälinen muuttoliike. Raahen seutu sai maahanmuutosta muuttovoittoa lähes tuhannen (983) henkilön verran. **Raahen seudun tärkeimpänä demografisena pelastusrenkaana on korkea syntyvyys.** Raahen seudun luonnollinen väestönlisäys oli lähes kaksi tuhatta henkilöä (1954). Luonnollinen väestönlisäys oli positiivinen Raahessa ja Siikajoella, mutta Pyhäjoella kuolleisuus ylitti syntyvyyden. **Raahen ja Siikajoen luonnollinen väestönlisäys on ollut positiivista jokaisena vuonna 2000-luvulla.**

**Raahen seudun kuntien tulo- ja lähtömuutoista pääosa suuntautuu omaan maakuntaan ja erityisesti naapurikuntiin. Raahen seudun kuntien kannalta Oulun muuttovetovoima on poikkeuksellisen raju.** Oulu sai Raahen seudulta muuttovoittoa 1 238 henkilöä vuosina 2000–2013 eli keskimäärin 88,4 henkilöä vuodessa. Raahen seudun riippuvuussuhde Oulusta on poikkeuksellisen suuri. Pohjois-Pohjanmaan osuus tulo- ja lähtömuuttovirroista oli keskimäärin seitsemän kymmenestä kaikista muutoista. Keskimäärin vain kolme kymmenestä muutosta suuntautui maakunnan ulkopuolelle: lähinnä suuriin korkeakoulukaupunkeihin.

Pyhäjoki sai kunnittain tarkasteltuna muuttovoittoa Sievistä (+12), Hailuodosta (+11), Oulaisista (+8), Salosta (+7) ja Siilinjärveltä (+7) ja muuttotappiota Oulusta (-65), Ylivieskasta (-18), Raahesta (-17), Pyhäjärveltä (-12) ja Kuopiosta (-11).

Raahen seutu sai eniten muuttovoittoa Siikajoelta (+260). Siikajoen jälkeen suurimmat muuttovoitot Raahen seudulle tuli Siikalatvasta (+23), Kuusamosta (+22), Pyhäjoelta (+17) ja Taivalkoskelta (+16). Raahen seutu kärsi suurimmat muuttotappiot Oululle (-848). Raahen seudun muut lähtömuuttotappiot tulivat Tampereelta (-107), Helsingistä (-97), Jyväskylästä (-80) ja Hämeenlinnasta (-66). Muuttotappio Oululle oli erittäin suuri.

Siikajoki sai muuttovoittoa vain Jämsästä (+10), Limingalta (+9), Pyhäjoelta (+9), Kuusamosta (+8) ja Köyliöstä (+7). Siikajoki kärsi erittäin suuret muuttotappiot Ouluun (-325) ja Raahen seudulle (-260). Niiden jälkeen muuttotappiota tuli eniten Helsingistä (-53), Tampereelta (-42) ja Turusta (-27).

## **Raahen seudun kuntien toiminnallinen kiinteys**

Kuntien välillä on monenlaista vuorovaikutusta, jonka välittävinä tekijöinä ovat muun muassa kuntien välinen muuttoliike, kuntarajat ylittävä pendelöinti, asiointiliikenne ja asukkaiden sekä yritysten sijoittuminen kaupunkiseudun sisällä.

**Raahen kaupunkiseudun toiminnallinen yhtenäisyys tuli korostuneesti esiin, kun yhdyskuntarakenteen vyöhykkeisyyden lisäksi tarkasteltiin samassa yhteydessä pendelöintiä (työmatkaliikennettä keskuskuntaan), työpaikkaomavaraisuutta (kunnan työpaikkojen määrä kunnan sataa työssä olevaa kohden) ja muuttoliikkeen suuntautumista Raahen, Pyhäjoen ja Siikajoen välillä.**

Muuttojen suuntautuminen ja pendelöinti ovat vahvassa yhteydessä toisiinsa: mitä suurempi osuus kehyskunnan tulo- ja lähtömuutoista on keskusriippuvaisia, sitä enemmän suuntautuu pendelöintiä keskuskuntaan ja sitä alhaisempi on kunnan työpaikkaomavaraisuusaste. **Elinvoimakriteerien osalta Raahan seudun kunnat muodostavat kiinteän ja yhtenäisen toiminnallisen alueen.**

## Muuttajien pääasiallinen toiminta

Raahan seudun kuntien tulo- ja lähtömuuttajien pääasiallista toimintaa (työmarkkina-asema) tarkasteltiin vuosien 2007-2011 välisenä aikana.

Työllisten tulo- ja lähtömuutot ovat muuttajien tulorakenteen ja -kertymän ohella ehkä merkittävin muuttoliikkeen seurantaindikaattori, koska siitä aiheutuvat kerrannaisvaikuttavat selittävät alueen työmarkkinoiden dynamiikkaa, työpaikkakehitystä ja oletettua työmarkkinapotentiaalia muuttajien näkökulmasta. **Työlliset ovat kuntien kannalta ”optimaalisia muuttajia:** kaikkien työllisten muuttajien keskimääräiset vuositulot olivat keskimäärin 28.003 euroa vuonna 2011, kun ei-työllisten muuttajien keskimääräiset tulot olivat keskimäärin 7.068 euroa. Ero on merkittävä, koska se heijastuu ja kumuloituu muuhun kehitykseen ajan myötä. **Jokaisen kunnan kannalta muuttajien rakenteen suhteen on optimaalinen tilanne, kun työlliset ovat yliedustettuja tulomuuttajissa ja työvoiman ulkopuolella olevat sekä työttömät työnhakijat taas lähtömuuttajissa.**

**Raahan seudun kaikki kunnat saivat työllisistä muuttajista muuttotappiota jokaisena vuonna aikavälillä 2007-2011.** Raahan seudun työllisten muuttotappiot olivat yhteensä -551 henkilöä eli keskimäärin noin -110 henkilöä vuodessa. Muuttotappio on suuri sen negatiivisten kerrannaisvaikutusten vuoksi. Asukaslukuun suhteutettuna työllisistä sai eniten muuttotappiota Siikajoki ja vähiten Pyhäjoki.

Raahan seutu sai muuttotappiota työllisistä työnantajasektorin mukaan tarkasteltuna palkansaajista yhteensä -250 henkilöä vuosina 2008-2011. Yksityisen sektorin palkansaajista tuli -275 henkilön ja säätiöiden, yhdistysten, järjestöjen jne. palkansaajista -18 henkilön muuttotappio. Julkisen sektorin palkansaajista Raahan seutu sai pientä muuttovoittoa (+8). Raahan seutu sai toimialasektoreittain tarkasteltuna muuttotappiota kaikilta muilta toimialoilta kuin koulutuksesta (+28) ja kaivostoiminnasta ja louhinnasta (+2). Suurimmat muuttotappiot tulivat hallinto- ja tukipalvelutoiminnasta (-73), tukku- ja vähittäiskaupasta (-57) ja rakentamisesta (-39).

Jos Raahan seudun työllisten muuttotappiot ja työllisten keskimääräiset tulot vuodessa (28 000 €) lasketaan mekaanisesti yhteen, saadaan mittakaava Raahan seudun taloudellisista menetyksistä muuttajien rakenteen vuoksi. **Raahan seutu menetti laskennallisesti työllisten muuttotappion vuoksi yhteensä noin 15,4 miljoonaa euroa vuosina 2007-2011 eli keskimäärin 3,1 miljoonaa euroa vuodessa.** Raahan kaupungin laskennallinen menetys oli keskimäärin 2,4 miljoonaa euroa vuodessa, Siikajoen 610 000 euroa vuodessa ja Pyhäjoen 112 000 euroa vuodessa. Raahan seudun laskennallinen menetys oli 89,4 euroa asukasta kohden vuodessa. Siikajoen kunnan laskennallinen menetys asukasta kohden oli 109 euroa vuodessa, Raahan 94 euroa ja Pyhäjoen 33 euroa. Raahan seutu sai samanaikaisesti muuttotappiota työttömistä työnhakijoista (-112 hlöä). Tämä tasapainottaa jossain määrin Raahan seudun muuttotappioista aiheutuvia tulomenetyksiä.

**Kaikki Raahan seudun kunnat saivat muuttovoittoa lapsista ja muuttotappiota opiskelijoista, eläkeläisistä ja varusmiehistä.** Siikajoki ja Pyhäjoki saivat määrällisesti suurimmat muuttotappionsa opiskelijoista ja Raaha työllisistä. Raahan seutu sai yhteenlaskettuna opiskelijoista lähes yhtä suuren muuttotappion (-501 henkilöä) kuin työllisistä. Raahan seutu sai muuttovoittoa lapsista ja muista työmarkkinoiden ulkopuolisista ryhmistä.

Raahan kaupungin työllisten muuttotasetta verrattiin absoluuttisesti ja suhteellisesti analyysin syventämiseksi Iisalmeen, Imatraan, Varkauteen, Uuteenkaupunkiin ja Äänekoskeen. Varkaus sai määrällisesti ja suhteellisesti eniten muuttotappiota työllisistä vuosina 2007-2011. Raahan muuttotappiot olivat määrällisesti ja suhteellisesti toiseksi suurimmat. Imatran muuttotappiot työllisistä olivat lähellä Raahan lukuja. Iisalmen ja Äänekosken muuttotappiot työllisistä olivat vähäisimmät.

## Muuttajien ikärakenne

**Muuttoliike on iän suhteen valikoivaa.** Muuttajat ovat keskimäärin iältään nuorempia kuin ”paikallaan pysyvät”. Keskimäärin kaksi kolmesta muuttajasta on alle 35-vuotiaita. Muutot keskittyvät 15–24-vuotiaiden ja 25–29-vuotiaiden ikäryhmiin. Vilkkaimmin muuttavat nuoret aikuiset. Muuttoalttius alenee nopeasti iän karttuessa.

**Raahen seutu sai vuosina 2007-2011 muuttotappiota kaikista muista ikäryhmistä paitsi lapsista eli alle 14-vuotiaista.** Seudun muuttotappiot painottuivat poikkeuksellisen voimakkaasti nuoriin ja opiskeleviin ikäluokkiin eli 15-24 –vuotiaisiin (-1 111). **Neljä viidesosaa Raahen seudun muuttotappiosta selittyy nuorten ikäluokkien muuttotappioilla.** Toiseksi eniten seutu menetti 55-64 –vuotiaita ja kolmanneksi eniten yli 65-vuotiaita.

Kunnittain tarkasteltuna Siikajoki sai muuttotappiota kaikista ikäryhmistä: selvästi eniten 15-24 –vuotiaista ja toiseksi eniten lapsista. **Siikajoki oli seudun ainoa kunta, joka sai lapsista muuttotappiota.**

**Raahen kaupungin suurimmat muuttotappiot painottuivat 15-24 –vuotiaiden ikäryhmän lisäksi 55-64 –vuotiaisiin.** Raahen muuttotase ikäryhmittäin on sikäli erikoinen, että muuttotappiot kohdistuivat niin voimakkaasti nuoriin ja 55-64 –vuotiaisiin. Raahen muuttoliike oli sen sijaan lähes tasapainossa aktiivi-ikäisten 25-44 -vuotiaiden osalta: Raahen seutu sai muuttotappiota vain 17 henkilöä aktiivi-ikäisistä vuosina 2007-2011. Raahen tilanne on tältä osin täysin toisenlainen kuin esimerkiksi verrokkina olleiden seutukeskusten, kuten Imatran tai Varkauden, jotka saivat merkittävästi muuttotappiota nuorten lisäksi aktiivi-ikäisistä.

Pyhäjoki kärsi muuttotappiota ensisijaisesti 15-24 –vuotiaiden ikäluokasta. Kunnan 25-34 –vuotiaiden muuttotase oli tasapainossa ja kaikista muista ikäryhmistä tuli muuttovoittoa, joka keskittyi voimakkaimmin lapsiin. **Pyhäjoki sai ainoana kuntana muuttovoittoa aktiivi-ikäisistä eli 25-44 –vuotiaista.** Siikajoen muuttotappio aktiivi-ikäisistä oli asukaslukuun suhteutettuna suurempaa kuin Raahen.

Siikajoki sai aktiivi-ikäisistä suhteessa asukaslukuun eniten muuttotappiota (-1,3 promillea). Pyhäjoen muuttotappiot aktiivi-ikäisistä olivat lähes yhtä suuret (-0,9 promillea). Raahen osalta tilanne oli tasapainoinen, sillä aktiivi-ikäisten muuttotappiot olivat erittäin vähäiset (-0,1 promillea).

## **Muuttajien koulutus rakenne**

Muuttajien koulutustaso **vaikuttaa muuttoalttiuteen: mitä korkeampi koulutus muuttajalla on, sitä todennäköisemmin ja useammin muutetaan.** Koulutettujen liikkuvuudella on olennainen merkitys alueen nykyisen ja erityisesti tulevan kilpailukyvyyn näkökulmasta.

**Raahen seutu sai muuttotappiota kaikkien koulutusasteiden muuttajista. Muuttotappiot painottuivat keski-asteen tutkinnon suorittaneisiin (-1 059) ja vähiten korkea-asteen tutkinnon suorittaneisiin (-91).** Muuttotappioiden painottuminen keskiasteen tutkinnon suorittaneisiin on looginen ottaen huomioon koulutustarjonnan rajallisuus Raahen seudulla. Korkea-asteen tutkinnon suorittaneiden muuttotappiot olivat varsin maltilliset.

Pyhäjoki sai muuttotappiota ainoastaan keskiasteen tutkinnon suorittaneista ja pientä muuttovoittoa kahdesta muusta koulutusryhmästä. Pyhäjoen ja Siikajoen erityispiirre useisiin pieniin kuntiin verrattuna on pieni muuttovoitto (+9) korkea-asteen tutkinnon suorittaneista. Raahen seutu sai muuttovoittoa perusasteen suorittaneista. Raahen muuttotappiot painottuivat nuoriin ikäluokkiin, jotka ovat suorittaneet peruskoulun tai lukion loppuun, jonka jälkeen nuoret hakeutuvat herkästi koulutustarjonnaltaan vetovoimaisille paikkakunnille. Asukaslukuun suhteutettuna Pyhäjoki sai suuremman muuttovoiton korkea-asteen tutkinnon suorittaneista kuin Siikajoki.

Raahen kaupunki sai korkea-asteen tutkinnon suorittaneista -105 henkilöä muuttotappiota vuosina 2007-2011 eli keskimäärin 21 henkilöä vuodessa. Muiden vertailun kohteena olevien seutukeskusten poikkesi toisistaan. Äänekoski (65) ja Iisalmi (14) saivat pientä muuttovoittoa korkea-asteen tutkinnon suorittaneista sekä vastaavasti Imatra (-181) ja Varkaus (-264) muuttotappiota. Kaikki vertailun kohteena olevat seutukeskukset saivat Raahen tavoin muuttotappiota keskiasteen tutkinnon suorittaneista.

## **Muuttajien tulot ja laskennallinen tulokertymä**

Muuttoliikkeen yhteyttä kuntatalouteen voidaan arvioida muuttajien tulo rakenteen, keskimääräisten tulojen ja laskennallisen tulokertymän avulla. Muuttoliikkeen tulovaikutukset ovat muuttajien työmarkkina-aseman keskeisiä avainindikaattoreita arvioitaessa muuttoliikkeen syy- ja seuraussuhteita. Muuttoliikkeen yhteyttä kuntatalouteen analysoitiin muuttajien tulo rakenteen, keskimääräisten tulojen ja laskennallisen tulokertymän avulla.

**Raahen seudun muuttoliikkeen laskennallinen tulokertymä oli yhteensä 18,1 miljoonaa euroa negatiivinen vuosina 2007–2011 eli keskimäärin 3,6 miljoonaa euroa vuodessa.** Toisin sanoen kaikkien seudulle tulomuuttaneiden kaikki tulot olivat 18,1 miljoonaa euroa pienemmät kuin kaikkien lähtömuuttajien kaikki tulot. Muuttajien rakenne on tulokertymän näkökulmasta negatiivinen Raahen seudulle ja kaikille

Raahen seudun kunnille. Raahen seudun muuttoliikkeen laskennallinen tulokertymä tarkasteluajanjaksolla oli keskimäärin -3,6 miljoonaa euroa vuodessa ja asukasta kohden vuodessa laskettuna tulokertymä oli -104 euroa. Raahen seutu sai vuosina 2007-2011 muuttotappiota kaikista tuloluokista lukuun ottamatta yhden henkilön muuttovoittoa 32 000-41 999 euroa ansaitsevista. **Seudun muuttotappiot painottuivat pienituloisimpiin ryhmiin, erityisesti alle 12 000 euroa vuodessa ansaitseviin. Tämä selittyy muuttotappioiden painottumisella nuoriin opiskelulähtöisiin ikäluokkiin.** Raahen seudun kuntien tulo- ja lähtömuuttajien keskimääräiset tulot olivat varsin alhaiset.

**Muuttajien tulokertymä oli negatiivinen kaikissa seudun kunnissa: Pyhäjoella noin -860 000 euroa, Raahessa -13,8 miljoonaa euroa ja Siikajoella -3,4 miljoonaa euroa keskimäärin vuodessa.** Siikajoen muuttajien tulokertymä oli asukasta kohden vuodessa laskettuna seudun heikoin eli yhteensä -120 euroa asukasta kohden. Siikajoen negatiivinen tulokertymä on merkittävän korkea. Raahen muuttajien asukaskohtainen tulokertymä vuodessa oli -96 euroa asukasta kohden ja Pyhäjoella se oli -51 euroa asukasta kohden.

Siikajoki sai muuttotappiota kaikista tuloryhmistä. Raahen seutu sai muutaman henkilön muuttovoiton 32 000-41 999 euron vuositulot omaavista ja Pyhäjoki sai vähäistä muuttovoittoa keskituloisista 22 000-41 999 euroa ansaitsevista. Kaikkien kuntien muuttotappiot painottuivat pienituloisiin ryhmiin. Keski-ikäluokkaan suhteutettuna Pyhäjoki sai seudun kunnista suurimman muuttotappion keski- ja suurituloisista eli yli 32 000 euroa vuodessa ansaitsevista. Siikajoen ja Raahen suhteelliset muuttotappiot keski- ja suurituloisista olivat yhtä suuret.

Pyhäjoen tulomuuttajien keskimääräiset tulot olivat noin 13 700 euroa vuodessa, Siikajoella 12 500 euroa ja Raahessa 12 400 euroa. Tulomuuttajien keskimääräisten tulojen alhaisuutta kuvaa se, että suurten kaupunkien kehyskunnissa tulomuuttajien keskimääräiset tulot ovat 20 000 euron molemmin puolin. Lähtömuuttajien keskimääräiset tulot olivat korkeimmat Pyhäjoella (noin 13 800 euroa) ja Raahessa (13 700 €), mutta Siikajoella vain 12 400 euroa.

Tulo- ja lähtömuuttajien keskimääräisten tulojen erotus kertoo, saako kunta tulohyötyjä vai menorasitteita muuttoliikkeen rakenteen vuoksi. **Raahen seudun kuntien osalta tilanne oli tasapainoisin Siikajoella: tulomuuttajien keskimääräiset tulot olivat keskimäärin 104 euroa korkeammat kuin lähtömuuttajien vuosina 2007–2011.** Pyhäjoen ja Raahen muuttajien keskimääräisten tulojen erotus oli negatiivinen kunnille, mutta muuttajien tulojen välinen erotus oli maltillinen varsinkin Pyhäjoella (-124 €). **Raahen erotus oli noin -1 300 euroa eli jokaisen vuosina 2007–2011 lähtömuuttaneen keskimääräiset tulot olivat keskimäärin -1 294 euroa korkeammat kuin vuosina 2007–2011 tulomuuttaneen keskimääräiset tulot.**

Raahen kaupungin muuttoliikkeen laskennallinen tulokertymä oli keskimäärin 2,8 miljoonaa euroa negatiivinen vuodessa. Varkauden tulokertymä oli vielä negatiivisempi eli keskimäärin 3,0 miljoonaa euroa vuodessa. Imatran tulokertymä oli keskimäärin 1,7 miljoonaa euroa vuodessa. Iisalmen tulokertymä oli negatiivinen vain 191 000 euroa vuodessa. Äänekosken tulokertymä oli positiivinen, keskimäärin 380 000 euroa vuodessa vuosien 2007-2011 välisenä aikana. Raahen tulo- ja lähtömuuttajien keskimääräiset tulot olivat alhaisemmat kuin muissa vertailun kohteena olevissa seutukeskuksissa. Raahen lähtömuuttajien keskimääräiset tulot olivat yhtä muuttoja kohden 1 284 euroa suuremmat kuin tulomuuttajien. Varkauden tulo- ja lähtömuuttajien keskimääräisten tulojen erotus oli -1 272 euroa ja Imatran -406 euroa, mutta Iisalmen (+133) ja Äänekosken (+1242) erotukset olivat positiivisia.

