

VALTION PALVELU- JA TOIMITILAVERKKOUUDISTUS 2030  
PIRKANMAAN ALUEELLINEN SUUNNITELMA  
30.10.2024

# Valtion palvelu- ja toimitilaverkkouudistus 2030 – Pirkanmaan alueellinen suunnitelma

## Sisällysluettelo

<b>1. Nykytilan kuvaus</b>	<b>3</b>
Väestö	3
Liikenne	7
Vapaa-ajan asutus	10
Valtion palvelutuottajat, toimitilat	11
<b>2. Pirkanmaan tavoitetila 2030</b>	<b>15</b>
<b>3. Toteutuksen vaiheistus ja reunaehdot</b>	<b>33</b>
<b>4. Riskianalyysi</b>	<b>36</b>
<b>5. Organisointi ja rahoitus</b>	<b>38</b>
<b>6. Viestintä, verkosto- ja sidosryhmätyö</b>	<b>40</b>
<b>7. Raportointi</b>	<b>42</b>

# Valtion palvelu- ja toimitilaverkkouudistus 2030 – Pirkanmaan alueellinen suunnitelma

Pirkanmaan alueellinen suunnitelma on laadittu maakunnan liiton, kuntien, hyvinvointialueen ja valtion toimijoiden yhteistyönä.

Alueellinen suunnitelma ei koske ns. käyttösidonnaisia tiloja (esim. museot, vankilat, tuomioistuimet, poliisilaitokset pois lukien lupahallinto).

Alueellinen suunnitelma on yleissuunnitelma, jonka pohjalta käynnistetään toimitilakohtaiset suunnitteluprosessit.

## 1. Nykytilan kuvaus

Suomen kolmanneksi suurimman kaupungin Tampereen ja sen kehyskuntien, seutukaupunkien ja osin lähes luonnontilaisen, maaseutumaisen Pirkanmaan muodostama monimuotoinen kokonaisuus pitää sisällään lähes kaikki maamme piirteet luonnonolojen, elinkeinojen ja väestökoostumuksenkin suhteen. Pirkanmaa on Suomi pienoiskoossa.

Pirkanmaa ei ole perinteinen heimomaakunta, mutta sitä sitoo silti yhteen tietty vaikeasti määriteltävä kulttuurinen, yhteyksiin ja yhteistyöhön ja korkeaan työmoraaliin perustuva, maanläheinen tekemisen meininki – asioita saadaan aikaiseksi yhdessä.

### Väestö

Pirkanmaan väestökehitys on ollut vahvaa. Maakunta on kasvanut kymmenen viime vuoden aikana n. 35.000 hengellä, ja kasvu on perustunut kaikkiin väestönkehityksen osatekijöihin. Syntyvyys on kuitenkin – kuten koko maassa – painunut ennätysmäisen alas ja keskittyy alueellisesti: jo puolet Pirkanmaan syntyneistä on tamperelaisia. Muuttovetovoimassa Pirkanmaa sen sijaan on erittäin kova, ja se on tässä häytytellyt jopa maan ykkösalueen sijoitusta.

Maakuntatason luvut peittävät sen, että alueen reunaosissa on pienempiä maaseutu- ja teollisuuspaikkakuntia, joissa väki on vähentynyt hyvinkin jyrkästi. Tilastokeskuksen väestöennusteet vuoteen 2030 tarkoittaisivat Ylä-Pirkanmaalla 11 % ja Luoteis-Pirkanmaallakin 8 % väestön vähenemistä, kun taas samalla aikavälillä Tampereen kaupunkiseudulle ennustetaan yli 15.000 asukkaan lisäystä ja seutu tavoittelee vieläkin suurempaa kasvua. Monipaikkainen työ ja asuminen ei ainakaan vielä näy pienten maalaiskuntien elinvoiman lisääjänä.

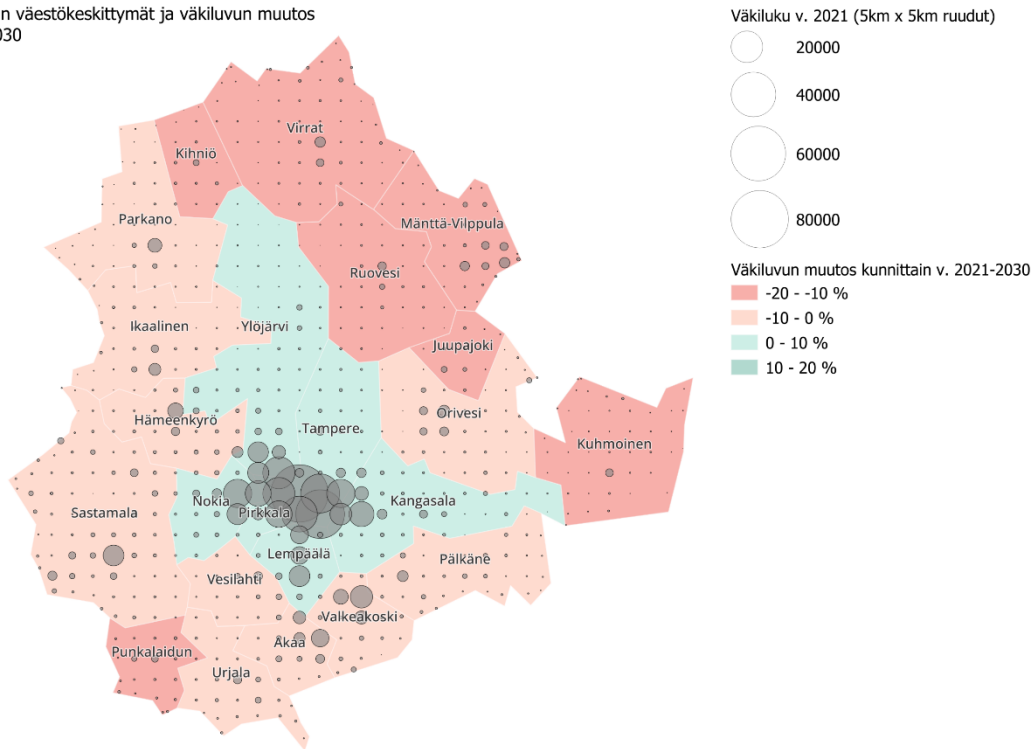
Tampereen kaupunkiseudulla asukasluku on kasvanut 2020-luvun alussa Tilastokeskuksen ennustetta nopeammin. Suunnitelmatyössä tullaan hyödyntämään vuonna 2024 tehtävää Pirkanmaan omaa väestöennuste ja -suunnitetyötä.

	Asukasluku 1.2.2024	Tilastokeskuksen ennuste 2030	Muutos	Muutos %
<b>Pirkanmaa</b>	<b>539 791</b>	<b>546805</b>	<b>7 014</b>	<b>1,3 %</b>
<b>Luoteis-Pirkanmaa</b>	<b>14 680</b>	<b>13 534</b>	<b>-1 146</b>	<b>-7,8 %</b>
Ikaalinen	6 821	6 364	-457	-6,7 %
Kihniö	1 729	1 487	-242	-14,0 %
Parkano	6 130	5 683	-447	-7,3 %
<b>Etelä-Pirkanmaa</b>	<b>41 647</b>	<b>39 057</b>	<b>-2 590</b>	<b>-6,2 %</b>
Akaa	16 408	15 326	-1 082	-6,6 %
Urjala	4 549	4 195	-354	-7,8 %
Valkeakoski	20 690	19 536	-1 154	-5,6 %
<b>Tampere</b>	<b>435 993</b>	<b>451 056</b>	<b>15 063</b>	<b>3,5 %</b>
Hämeenkyrö	10 347	9 755	-592	-5,7 %
Kangasala	33 601	34 456	855	2,5 %
Kuhmoinen	2 078	1 905	-173	-8,3 %
Lempäälä	24 717	25 520	803	3,2 %
Nokia	35 730	36 680	950	2,7 %
Orivesi	8 832	8 305	-527	-6,0 %
Pirkkala	20 894	21 288	394	1,9 %
Pälkäne	6 326	5 960	-366	-5,8 %
Tampere	255 333	268 502	13 169	5,2 %
Vesilahti	4 482	4 262	-220	-4,9 %
Ylöjärvi	33 653	34 423	770	2,3 %
<b>Lounais-Pirkanmaa</b>	<b>26 121</b>	<b>24 127</b>	<b>-1 994</b>	<b>-7,6 %</b>
Punkalaidun	2 627	2 336	-291	-11,1 %
Sastamala	23 494	21 791	-1 703	-7,2 %
<b>Ylä-Pirkanmaa</b>	<b>21 350</b>	<b>19 031</b>	<b>-2 319</b>	<b>-10,9 %</b>
Juupajoki	1 699	1 538	-161	-9,5 %
Mänttä-Vilppula	9 271	8 202	-1 069	-11,5 %
Ruovesi	4 112	3 606	-506	-12,3 %
Virrat	6 268	5 685	-583	-9,3 %

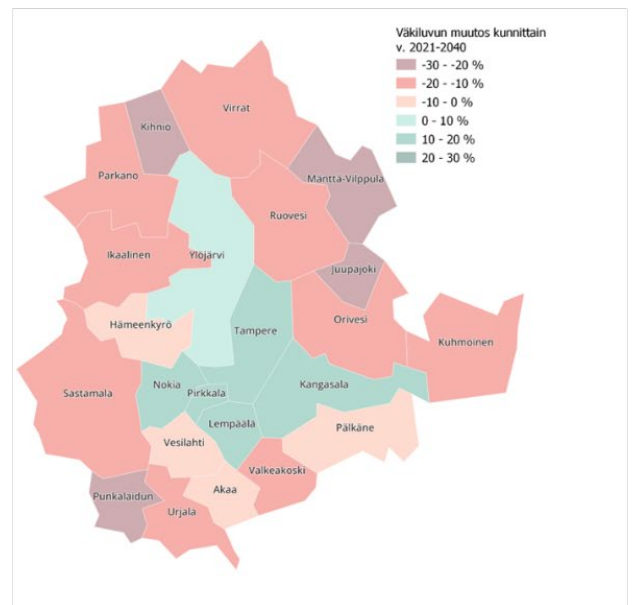
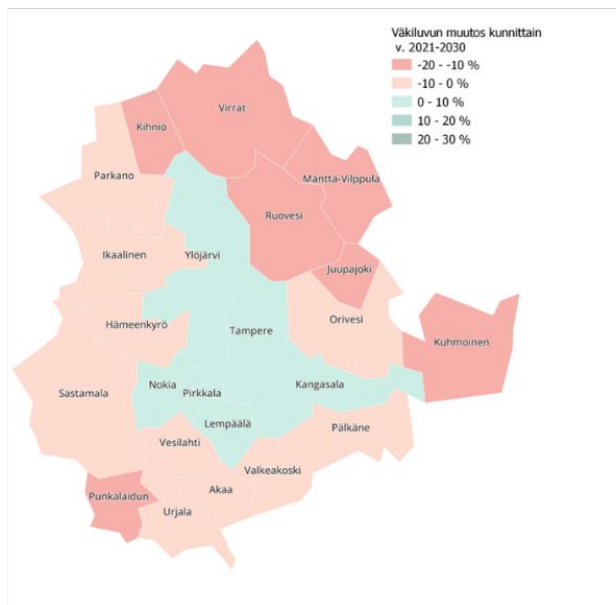
*Pirkanmaan asukasluku kunnittain sekä muutokset Tilastokeskuksen ennusteeseen nähden 2030 mennessä. Lähde: Tilastokeskus*

## Väestökeskittymät ja väkiluvun muutos

Pirkanmaan väestökeskittymät ja väkiluvun muutos v. 2021-2030



## Väkiluvun muutos



Maakunnan väestörakenne ikääntyy: koko Pirkanmaan huoltosuhde vuonna 2022 oli 60,4, ja se jatkaa väistämättä kohoamistaan. Väestöllinen huoltosuhde vaihtelee Tampereen 48:n ja Kuhmoisten 116:n välillä, ja vähenevän väkiluvun alueilla se heikkenee jatkossakin. Lapsiväestön (0 – 14-vuotiaat) osuus väestöstä on korkein Tampereen kaupungin lähikunnissa ja alin maakunnan reunoilla. Vanhusväestön (65 vuotta täyttäneet) osuus on vastaavasti korkein maakunnan reuna-alueilla ja matalin Tampereen seudun ja eteläisen kasvukäytävän varrelle sijoittuvissa kunnissa.

Muiden, kuin suomea, ruotsia tai saamea äidinkielenään puhuvien osuus väestöstä (6 %) ei ole kovin korkea maakuntien välisessä vertailussa. Vieraskielisten määrä ja osuus on selvästi korkein Tampereella.

	Vieraskielisten määrä	Vieraskielisten osuus %
<b>Luoteis-Pirkanmaa</b>		
Ikaalinen	177	2,6
Kihniö	30	1,7
Parkano	150	2,4
<b>Etelä-Pirkanmaa</b>		
Akaa	469	2,8
Urjala	115	2,5
Valkeakoski	845	4,1
<b>Tampere</b>		
Hämeenkyrö	179	1,7
Kangasala	986	3,0
Kuhmoinen	24	1,1
Lempäälä	725	2,9
Nokia	1117	3,2
Orivesi	174	1,9
Pirkkala	856	4,2
Pälkäne	189	3,0
Tampere	23391	9,4
Vesilahti	83	1,8
Ylöjärvi	989	2,9
<b>Lounais-Pirkanmaa</b>		
Punkalaidun	81	3,0
Sastamala	690	2,9
<b>Ylä-Pirkanmaa</b>		

Juupajoki	22	1,2
Mänttä-Vilppula	274	2,9
Ruovesi	69	1,7
Virrat	175	2,7
<b>Pirkanmaa yhteensä</b>	<b>31453</b>	<b>6,1</b>

*Vieraskielisten määrä ja osuus Pirkanmaalla kunnittain 2022. Lähde: Tilastokeskus*

Äidinkielenä puhutuimmat vieraat kielet Pirkanmaalla ovat venäjä, arabia sekä farsi/persia. Vuonna 2022 ukraina oli sijalla 17., minkä voisi olettaa sittemmin nousseen.

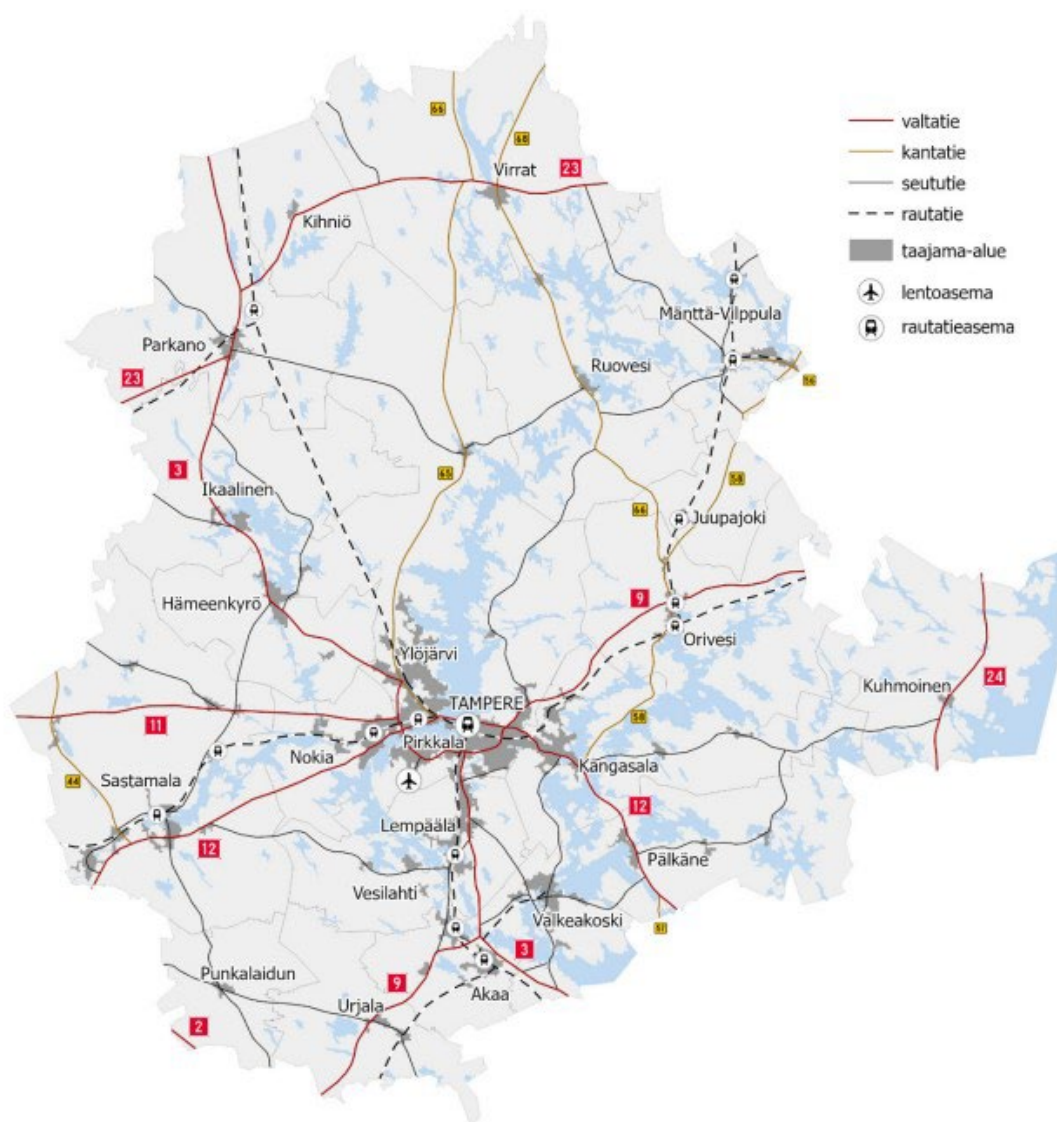
	VIERASKIELISET YHTEENSÄ	31453
1	venäjä	5065
2	arabia	2969
3	farsi, persia	2419
4	englanti	2385
5	viro, eesti	2306
6	kiina	1157
7	kurdi	939
8	thai	876
9	turkki	860
10	espanja	822
11	vietnam	777

*Puhutuimmat vieraat kielet äidinkielenä Pirkanmaalla 2022. Lähde: Tilastokeskus*

## Liikenne

Pirkanmaan läpi kulkee useita eri liikenteen pääväyliä, minkä lisäksi siellä on Suomen toiseksi liikennöidyin kaukoliikenteen rautatieasema ja eräs tärkeimmistä lentoasemista. Keskeinen sijainti, suuri väestöpohja ja pääväylien runsaat liikennesuoritteet tekevät maakunnasta erään Suomen merkittävimmistä liikenteen solmukohtista.

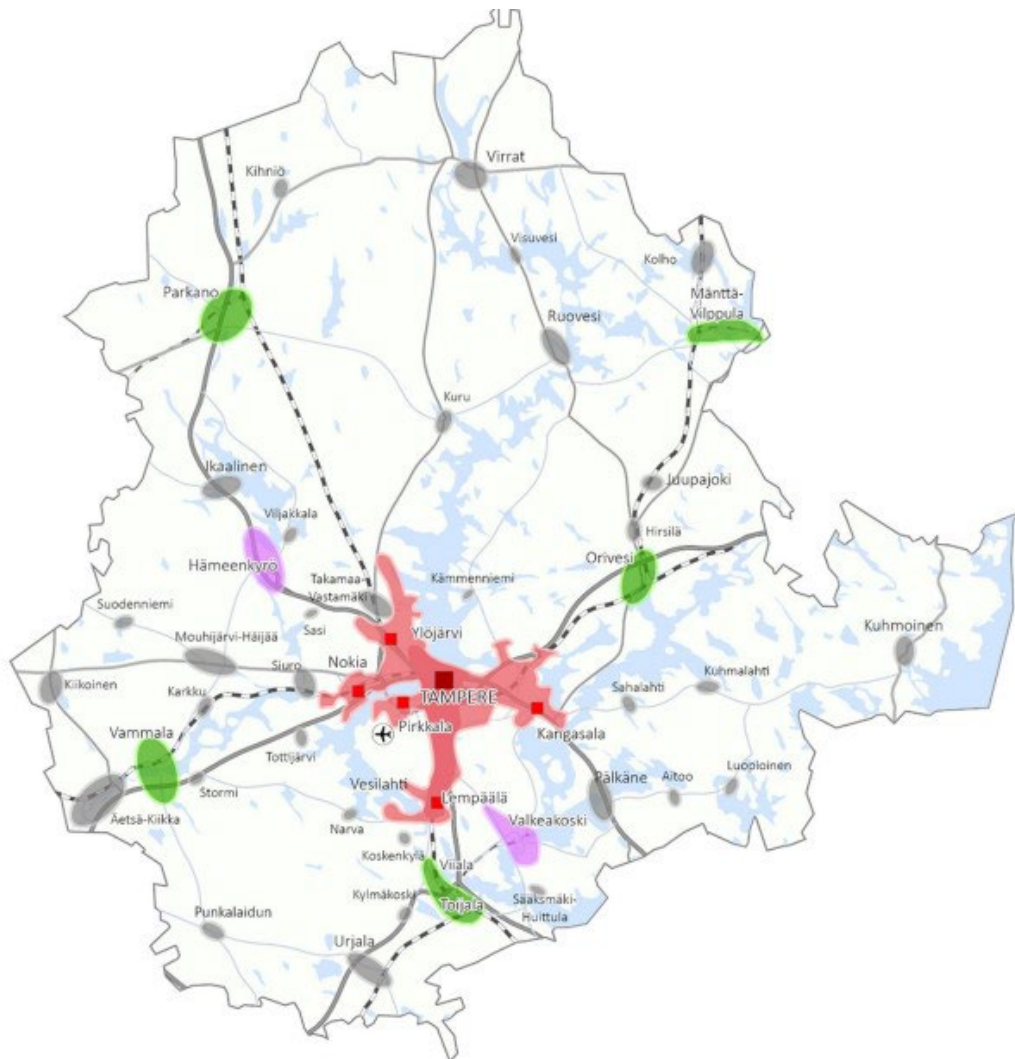
Liikenteen solmukohtana korostuu erityisesti Tampere, jossa risteävät valtatie 3, 9, 11 ja 12, Suomen tärkein ratayhteys Helsingistä Ouluun ja ratayhteydet Poriin, Raumalle ja Jyväskylään. Tampereen rautatieasema on henkilöliikenteen vakioaikataulujärjestelmän keskeisin junanvaihtopaikka. Maakunnan läpi kulkevat myös valtatie 2, 23 ja 24, ratayhteys Toijalasta Turkuun sekä useita kantateitä ja yhdysratoja.



*Pirkanmaan liikenneverkon keskeiset yhteydet. Lähde: Pirkanmaan liikennejärjestelmäsuunnitelma.*

Eri puolilla Pirkanmaata liikenneympäristö on täysin erilainen. Tampereen kaupunkialue ja osin kaupunkiseutu tarjoavat monipuolisia liikkumisen mahdollisuuksia lähijunien, raitiotien, kattavien bussiyhteyksien ja hyvien kävely- ja pyöräilymahdollisuuksien muodossa, minkä lisäksi erilaiset liikenteen jakamis- ja yhteiskäyttöalustat kasvattavat jatkuvasti suosiotaan. Seutukeskusten liikennejärjestelmä perustuu keskuksen sisäiseen kävelyyn, pyöräilyyn, hyvään saavutettavuuteen henkilöautolla ja nopeaan juna- tai bussiyhteyteen Tampereelle. Pienemmissä keskuksissa liikenneympäristö vaihtelee henkilöauton ollessa monelle tarpeen. Haja-asutusalueilla etäisyydet ovat suuria, palvelut usein kaukana ja autoilulle ei monella ole juuri vaihtoehtoja.





Liikenteelliset toimenpidealueet 2022



*Pirkanmaan liikennejärjestelmäsuunnitelman toimenpidealueet. Lähde: Pirkanmaan liikennejärjestelmäsuunnitelma.*

## Vapaa-ajan asutus

Tilastokeskuksen mukaan Pirkanmaalla on lähes 50.000 kesämökkiä, mikä on Varsinais-Suomen jälkeen maakunnittain toiseksi eniten koko maassa. Eniten vapaa-ajan asuntoja on Kangasalla, Pälkäneellä ja Ylöjärvellä. Suhteessa asukasluukuun kesämökkejä on eniten Kuhmoisissa (puolet enemmän kuin asukkaita!) sekä Pälkäneellä ja Ruovedellä.

Akaa	812
Hämeenkyrö	1 382
Ikaalinen	2 226
Juupajoki	472
Kangasala	4 486
Kihniö	908
Kuhmoinen	3 165
Lempäälä	1 113
Mänttä-Vilppula	1 591
Nokia	1 547
Orivesi	3 790
Parkano	1 181
Pirkkala	443
Punkalaidun	497
Pälkäne	4 409
Ruovesi	2 641
Sastamala	3 829
Tampere	3 741
Urjala	1 537
Valkeakoski	1 302
Vesilahti	1 704
Virrat	2 804
Ylöjärvi	4 402
<b>Yhteensä</b>	<b>49 982</b>

### *Kesämökkien lukumäärä Pirkanmaalla kunnittain*

Erityisesti Pirkanmaan pohjois- ja itäosissa on runsaasti kausiluontoista asiointia ja liikennettä aiheuttavaa vapaa-ajan asutusta. Alueilla, joiden ympärivuotinen väestöpohja on vähäistä, voi mökkeily moninkertaistaa tieverkon liikenne- ja taajamien

asiointimäärät sesonkiaikana eli erityisesti kesällä. Ilmiö on jokavuotinen ja ennakoitava, mutta silti vaativa.



*Pirkanmaan vapaa-ajan, virkistys- ja matkailun ympäristöt. Lähde: Pirkanmaan liikennejärjestelmäsuunnitelma.*

## Valtion palvelutuottajat, toimitilat

Valtion viranomaisilla on Pirkanmaalla omia toimipaikkoina yhteensä 38 toimitilaa, -paikkaa tai -pistettä 12 eri kunnassa

Kunta	Toimipaikkojen määrä	Kunta	Toimipaikkojen määrä
Tampere	17	Mänttä-Vilppula	2
Nokia	4	Orivesi	1
Valkeakoski	3	Parkano	1
Kangasala	2	Ylöjärvi	1
Sastamala	2	Lempäälä	1
Ikaalinen	2	Akaa	1

Työympäristöratkaisut ovat lähinnä huone-, avo- ja monitilatoimistoja. Aukiolot sijoittuvat pääsääntöisesti 8-16.15. Suurimmalla osalla toimijoista ei ole tarjolla etäpalveluja.

Käyntiasiointipisteiden lukumäärä maakunnassa	m2, asiakaspalvelutila	m2, toimistotila	m2, toiminnan tilat, arkisto ja muut tilat	Vuokrakustannukset €/vuodessa
38	5671	31 583	12 245	9 193 191

*Viranomaisten tilamäärät ja vuokrakustannukset koko maakunnan alueella.*

HTV-asiakaspalvelu	HTV-asiakaspalvelu 2030 arvio	HTV-toimistotyö	HTV-toimistotyö 2030 arvio
295	91	1 398	1033

*Asiakaspalvelussa toimiva HTV-määrä ja toimistotyön HTV:n tuorein tieto ja vuoden 2030 arviot (kaikki viranomaiset yhteenlaskettuna koko maakunnan alueella)*

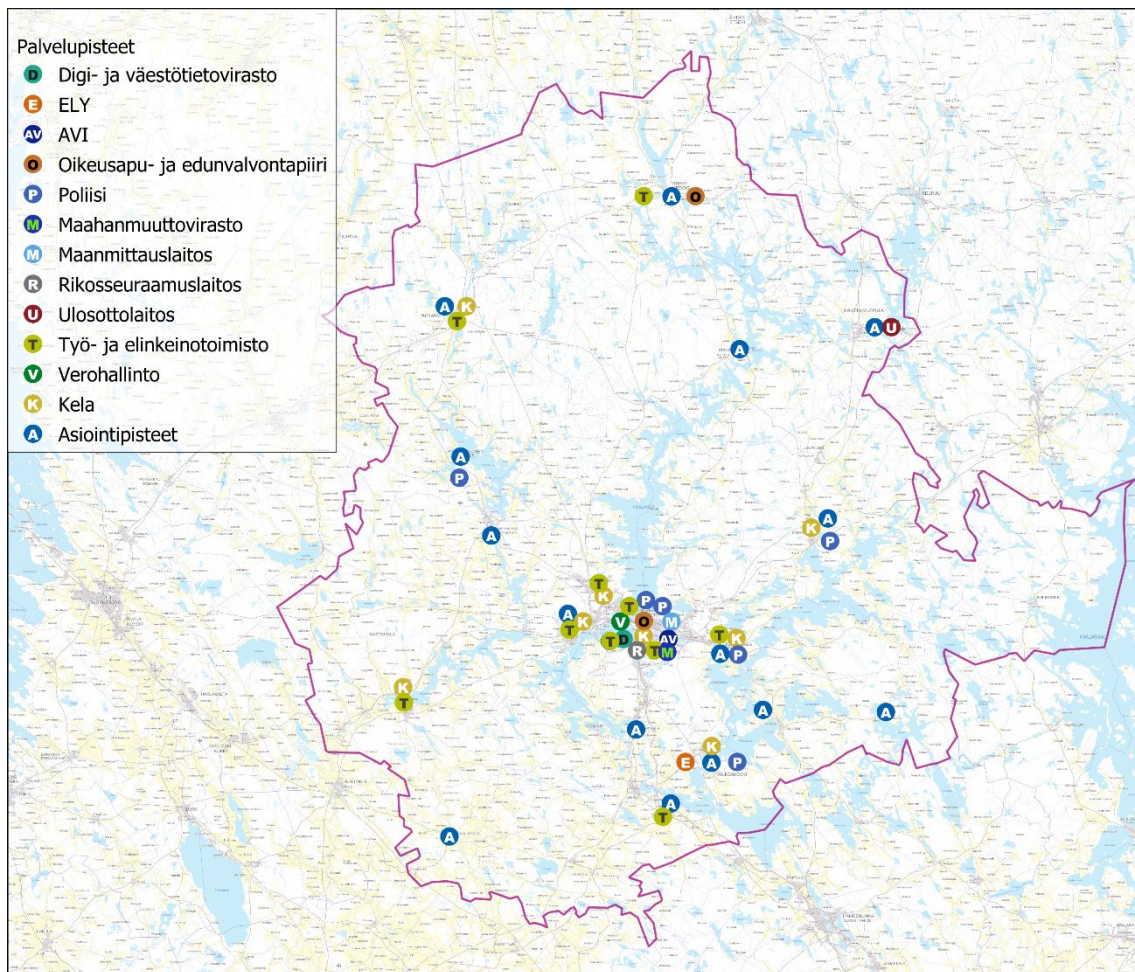
<b>Palveluntarjoaja</b>	<b>2019</b>	<b>2023</b>	<b>arvio 2030</b>
Sisä-Suomen poliisilaitos	12500	66000	64100
L-S oikeusapu- ja edunvalvontapiiri	7380	4010	4050
ELY	Tietoja ei saatavilla	1100	1000
Verohallinto	38870	20528	10000
Rikosseuraamuslaitos	3500	3500	4000
Maahanmuuttovirasto	9330	12779	15000
TE-toimisto	48247	42734	Tietoja ei saatavilla
Digi- ja väestötietovirasto	21000	15000	10000
Maanmittauslaitos	3450	7750	7200
Ulosottolaitos	4758	1445	1165
Kela	102701	37980	32063
Aluehallintovirasto	500	500	300
<b>Yhteensä</b>	<b>242906</b>	<b>201547</b>	<b>148878</b>

*Vuosittaiset käyntiasiointimäärät 2019, 2023 ja arvio vuodelle 2030 viranomaisittain kyselyn tulosten perusteella.*

Käyntiasiointeja edellyttäviä palveluja ovat:

- elossaolotodistukset ulkomaan eläkettä varten
- ulkomaalaisten rekisteröinti, vihkiminen, notaariasiat ja osin virkailijavaltuuttaminen
- henkilön tai hakemuksen jättämiseen liittyvä tunnistautuminen sekä biometristen tunnisteen ottaminen
- lakisääteisten alkuperäisten asiakirjojen toimittaminen
- asiakirjojen laadinta, jotka edellyttävät yhtäaikaista todistamista, esim. testamentti tai fyysistä allekirjoitusta
- yhteistyökumppaneiden toimipaikkasidonnainen asiointi
- yhdyskuntaseuraamusten täytäntöönpano, lausuntohaastattelut, rangaistusajan suunnittelu, päihdetestaukset
- suomalaisen henkilötunnuksen saaminen

Pirkanmaan nykyiset palvelupisteet on kuvattu suunnitelman liitteenä olevassa taulukossa. Pirkanmaalla toimivat valtion viranomaiset ovat arvioineet taulukkoon palvelupisteiden pinta-alat ja henkilötyövuodet, minkä perusteella on laskettu tehokkuudet.



## 2. Pirkanmaan tavoitetila 2030

### Johdanto

Alueellisen asiakaspalvelu- ja toimitilaverkon tavoitetilakuvaus perustuu palvelu- ja toimitilaverkkouudistuksen valtakunnallisiin tavoitteisiin, kriteereihin ja julkisen hallinnon yhteisten työympäristöjen konseptikonaisuuteen. Lisäksi alueellinen tavoitetilakuvaus perustuu valtion toimitilastrategian linjauksiin.

Valtioneuvosto on hyväksynyt 27.3.2024 valtakunnallisen suunnitelman valtion palvelujen saatavuudesta ja alueellisesta sijoittumisesta. Yhteisten palvelupisteiden sijoittaminen suunnitellaan alueellisesti siten, että lähimpään palvelupisteeseen on pääsääntöisesti enintään tunnin asiointietäisyys tieverkkoa pitkin. Lisäksi huomioidaan riittävä väestöpohja palveluvolyymin perustaksi. Näiden kriteereiden pohjalta syntyviä julkisen hallinnon yhteisiä asiakaspalvelupisteitä voi täydentää kevyemmät palveluratkaisut kuten ainoastaan etäpalveluun perustuvat pisteet tai liikkuvat palveluautot.

Valtioneuvosto on hyväksynyt 16.12.2021 periaatepäätöksen valtion toimitilastrategiaksi, joka ohjaa valtion työympäristöjen ja toimitilojen käytön kehittämistä ja tarkoituksenmukaista yhtenäistämistä. Toimitilastrategian mukaan pääosa toimistotiloista sijaitsee valtion virastotalossa tai -kampuksella ja ne sijoittuvat yhteisten asiakaspalvelupisteiden yhteyteen. Valtion virastotaloissa on kaikkien virastojen ja laitosten kesken yhteiskäyttöinen työympäristö, joka on monitilaympäristöä.

Toimistotilojen keskimääräinen tilatehokkuustavoite on 10 htm<sup>2</sup>/henkilötyövuosi. Tilatehokkuustavoitetta sovelletaan uusissa käynnistyvissä tilahankkeissa ottaen huomioon hallinnonalakohtaisia erityspiirteitä ja etä- ja läsnätyön suhde. Toimitilojen tulee tukea ja mahdollistaa tietoturvallinen työskentely ja luottamuksellisten asioiden käsittely.

Toimitilastrategian linjausten ja tavoitetilan mukaan asiakaspalvelutilat ja niihin liittyvät taustatyötilat ja muut toimistotilat ovat yhteiskäyttöisiä. Tilat ovat laajasti yhteisiä myös kuntien ja Kelan kanssa. Tilayhteistyötä voi syntyä myös uusien hyvinvointialueiden tai yrityssektorin kanssa. Asiakaspalvelutilat tukevat monikanavaista palvelujen tarjoamista. Yhteiset asiakaspalvelupisteet toteutetaan valtakunnallisen asiakaspalvelukonseptin mukaisesti.

Muuttuneiden työskentelytapojen ja alhaisten läsnäoloasteiden myötä on tunnistettu tarve päivittää tilamitoitusta. Hallitusohjelman mukaisesti valtion tilaohjelmaa tehostetaan merkittävästi ja tavoitteena on nostaa käyttöasteet vähintään pandemiaa edeltäneelle tasolle, mikä tarkoittaa nykyisillä läsnäoloasteilla vielä merkittävää tilojen tiivistämistä strategian tavoitteisiin nähden.

## **Pirkanmaan tavoitetila 2030**

Senaatti on toimittanut projektiryhmälle huhtikuussa 2024 optimoidun saavutettavuuslaskelman, jossa Tampereen lisäksi on yhteiset palvelupisteet Lempäälässä, Nokialla ja Valkeakoskella. Senaatti on projektiryhmän pyynnöstä tehnyt lisäksi vaihtoehtoisia laskelmia kolmella ja viidellä palvelupisteellä.

Palveluverkon vaihtoehtoja on käsitelty projektiryhmän kokouksissa touko- ja kesäkuussa. Projektiryhmä on työstänyt tavoitetilaa myös verkossa Howspace-työtilassa. Keskusteluja on käyty lisäksi mm. kuntajohtajakokouksessa ja maakuntahallituksessa.

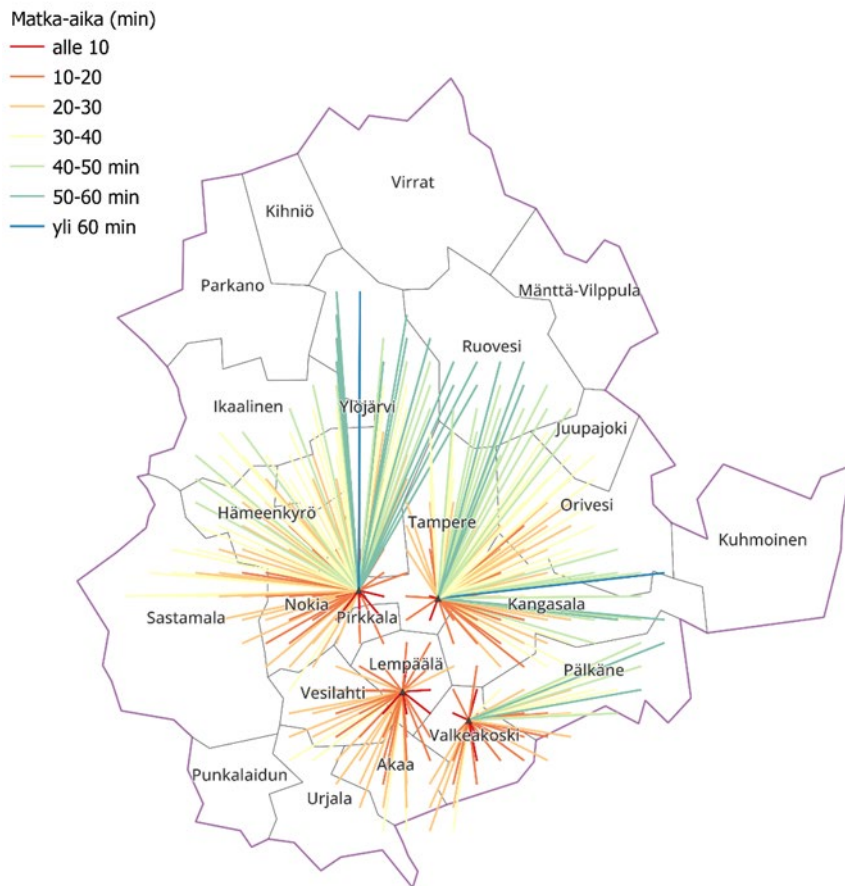
Projektiryhmä on tehnyt yksimielisen esityksen Pirkanmaan tavoitetilaksi 2030. Esitys perustuu Senaatin alkuperäiseen saavutettavuuslaskelmaan, jota on täydennetty kolmella S-koon palvelupisteellä:

L-koon palvelupiste: Tampere

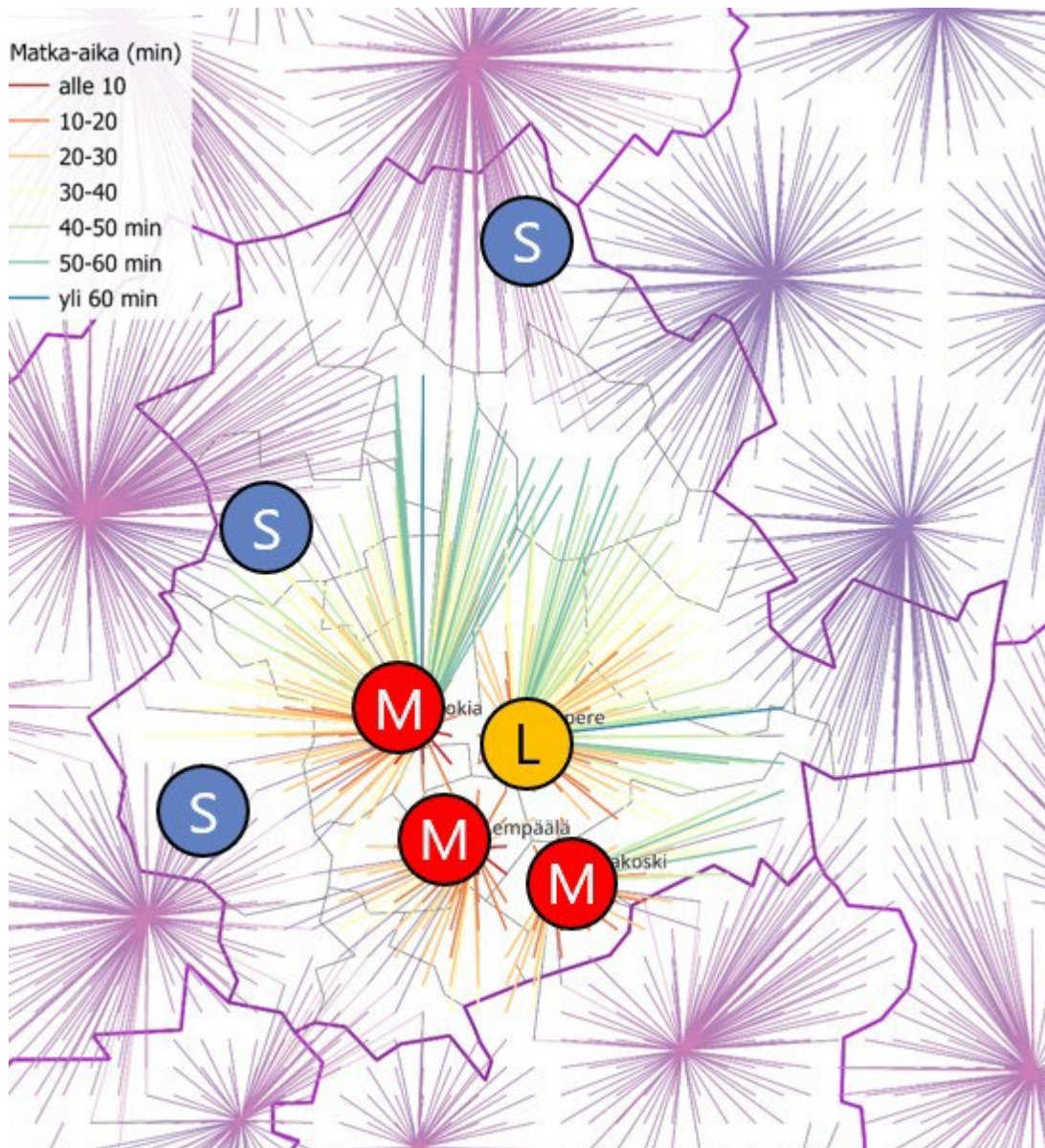
M-koon palvelupiste: Nokia, Lempäälä ja Valkeakoski

S-koon palvelupiste: Sastamala, Ikaalinen ja Virrat





*Senaatin laatima optimoitu saavutettavuuslaskelma Pirkanmaalla.*



*Pirkanmaan tavoitetila 2023. Kuvassa huomioitu myös naapurimaakuntien mahdollisten toimipisteiden saavutettavuus.*

Matka-aika (min)	Väestö 2022	2022 %	2022 kum%	Väestö 2030	2030 %	2030 kum%
0-10	212101	44,915	44,91	224985	45,377	45,38
10-20	209055	44,270	89,18	222146	44,805	90,18
20-30	32992	6,986	96,17	31663	6,386	96,57
30-40	13291	2,815	98,99	12613	2,544	99,11
40-50	3555	0,753	99,74	3295	0,665	99,78
50-60	1223	0,259	100,00	1091	0,220	100,00
60-70	15	0,003	100,00	14	0,003	100,00
70-	0	0,000	100,00	0	0,000	100,00
	<b>2022</b>	<b>2030</b>				
ka aika (min)	14,02	13,95				
ka matka (km)	9,2	9,1				

*Pirkanmaan väestö matka-ajan mukaan optimoituihin asiakaspalvelupisteisiin*

Senaatin laatimien saavutettavuuslaskelmien mukaan käytännössä koko Pirkanmaan väestö on alle tunnin ajomatkan etäisyydellä tavoitetilan mukaisista L- ja M-kokoluokan palvelupisteistä. Yli 95 prosenttia väestöstä asuu alle puolen tunnin ajomatkan päässä ja keskimääräinen matka-aika on alle 15 minuuttia. Väestö näyttää tulevaisuudessa muuttuvan siten, että tavoitetilan mukaisten palvelupisteiden saavutettavuus on vuonna 2030 vielä hieman nykyistä parempi.

Palvelupiste	Palvelupisteeseen kohdistuva väestö (arvio 2030)
Tampere	263830
Nokia	160112
Lempäälä	45226
Valkeakoski	26640

*Palvelupisteisiin kohdistuva väestö 2030.*

## **Tavoitetilan kuntakohtainen tilannekuva**

Suunnitelmassa kuvataan niiden kuntien tilannekuva, joihin tavoitetilassa suunnitellaan valtion palvelupiste.

### **Tampere (L-koon palvelupiste)**

#### **Nykytilanne valtionhallinnon näkökulmasta**

Tampereen virastotalossa (Attila) on merkittävin valtion tilojen ja toimijoiden keskittymä. Tilojen käyttöaste on erittäin matala.

Valtion toimijoilla on vuokrattuna yksityiseltä sektorilta useita toimistotiloja pääosin keskusta-alueelta ja kohteet ovat hajallaan.

#### **Tiedossa olevat mahdolliset, merkittävät muutokset**

Valtion organisaatioiden tavoitteena on aloittaa yhteisten työympäristöjen -hanke (n. 1700 hlö) Tampereen virastotalossa (Attila) ja, että hankkeen ensimmäisessä vaiheessa on mukana 23 toimijaa ja toisessa vaiheessa 5 toimijaa.

Ensimmäisessä vaiheessa tavoitellaan vuokrasopimusten allekirjoittamista syksyllä v. 2025 ja, että käyntiasiakaspalvelutilat aukeavat 01/2027. Tavoite on, että hankkeen ensimmäisen vaiheen valmistuu v. 2028 keväällä ja vaihe 2 on valmis 01/20230.

#### **Valtionhallinnon näkökulmasta tavoiteltava tilanne**

Tampereen virastotalossa (Attila) on valtion hallinnon yhteinen käyntiasiakaspalvelupiste, joka toimii osana Pirkanmaan käyntiasiointipalveluverkostoa tarjoten palvelua sekä fyysisen että etäpalvelun muodossa. Tampereen virastotalossa (Attila) on merkittävä käyntiasiointin keskittymä.

### **Nokia (M-koon palvelupiste)**

#### **Nykytilanne valtionhallinnon näkökulmasta**

Valtiolla ei ole paikkakunnalla kiinteistöomaisuutta, joka soveltuisi julkisen hallinnon yhteiseksi asiakaspalvelupisteeksi. Valtion viranomaiset (poliisi ja ulosotto) toimii nykyisin Nokialla yksityisen kiinteistönomistajan vuokratiloissa.

### **Tiedossa olevat mahdolliset, merkittävät muutokset**

Nokian kaupungin omistamissa kiinteistöissä mahdollisia tiloja julkisen hallinnon yhteiseksi asiakaspalvelupisteeksi voisi olla Kirjasto- ja kulttuuritalo Virrassa, virastotalolla tai kaupungintalolla.

Kirjasto- ja kulttuuritalo Virta sijaitsee Nokian kaupungin keskustassa ja se on hyvin saavutettavissa. Rakennus on uudehko ja esteetön. Vastaanotto- ja kokoustilaa on nykyisistä tiloista muokattavissa ja saatavissa.

Virastotalo ja kaupungintalo sijaitsevat myös keskustassa Harjukadulla. Tilat ovat esteettömiä ja nykyisellään toimistokäytössä. Tilat ovat muokattavissa.

Nokian kaupungin omistaman uuden sosiaali- ja terveysaseman tiloissa toimii KELAn toimipiste. Kiinteistön päävuokralainen on Pirkanmaan hyvinvointialue. Sosiaali- ja terveysaseman osalta voisi selvittää yhteistyössä kaupungin, Pirkanmaan hyvinvointialueen ja KELAn kanssa mahdollisuutta sijoittaa julkisen hallinnon yhteinen asiakaspalvelupiste tiloihin.

TE-toimiston Nokian toimipaikka (ja tulevan Tampereen seudun työllisyysalueen Nokian toimipaikka) toimii yksityisen kiinteistönomistajan vuokratiloissa.

Kaupunki on kiinnostunut selvittämään kaupungin omien asiakaspalvelujen sijoittamista yhteiseen julkiseen asiakaspalvelupisteeseen.

### **Valtionhallinnon näkökulmasta tavoiteltava tilanne**

Julkisen hallinnon yhteinen asiakaspalvelupiste on yhteinen valtionhallinnon, kaupungin, Kelan ja muiden toimijoiden kanssa, mutta ei sijaitse valtion omistamassa tai valtiolle vuokratuissa tiloissa.

### **Lempäälä (M-koon palvelupiste)**

#### **Nykytilanne valtionhallinnon näkökulmasta**

Valtiolla ei ole paikkakunnalla kiinteistöomaisuutta, joka soveltuisi julkisen hallinnon yhteiseksi asiakaspalvelupisteeksi.

### **Tiedossa olevat mahdolliset, merkittävät muutokset (esim. hanke)**

Ei mainittavaa.

### **Valtionhallinnon näkökulmasta tavoiteltava tilanne**

Julkisen hallinnon yhteinen asiakaspalvelupiste on yhteinen valtionhallinnon, kaupungin, Kelan ja muiden toimijoiden kanssa, mutta ei sijaitse valtion omistamassa tai valtiolle vuokratuissa tiloissa.

## **Valkeakoski (M-koon palvelupiste)**

### **Nykytilanne valtionhallinnon näkökulmasta**

Valtio omistaa Kiinteistöosakeyhtiö Valkeakosken virastotalo Apiankatu 5:n osakkeita. Kiinteistössä ovat vuokralla Poliisi ja Ulosottolaitos.

Valtiolla ei ole paikkakunnalla kiinteistöomaisuutta, joka soveltuisi julkisen hallinnon yhteiseksi asiakaspalvelupisteeksi.

### **Tiedossa olevat mahdolliset, merkittävät muutokset (esim. hanke)**

Valkeakosken kaupungilla vapautuu kaupungin keskustassa syksyllä 2025 Tietotien koulun tilat. Rakennus ollaan muuttamassa toimistokäyttöön ja ao. muutokseen on varaus investointiohjelmassa 2025. Kyseisen rakennuksen alimmassa kerroksessa on tällä hetkellä vuokralla Pirkanmaan hyvinvointialue (Kotihoidon toimistotilat) ja tulevista tiloista on keskusteltu mm. työllisyysalueen kanssa. Työllisyysalueen edustajat pitivät erinomaisen ajatuksena monialaisen palvelupisteen perustamista samoihin tiloihin. Lisäksi rakennukseen on jäämässä kaupungin omia toimintoja.

### **Valtionhallinnon näkökulmasta tavoiteltava tilanne**

Julkisen hallinnon yhteinen asiakaspalvelupiste on yhteinen valtionhallinnon, kaupungin, Kelan ja muiden toimijoiden kanssa, mutta ei sijaitse valtion omistamassa tai valtiolle vuokratuissa tiloissa.

## **Ikaalinen (S-koon palvelupiste)**

### **Nykytilanne valtionhallinnon näkökulmasta**

Valtiolla ei ole paikkakunnalla kiinteistöomaisuutta, joka soveltuisi julkisen hallinnon yhteiseksi asiakaspalvelupisteeksi.

### **Tiedossa olevat mahdolliset, merkittävät muutokset**

Ikaalisten kaupunki on vuokrannut vanhan Kelan tilan, johon tulee siirtymään seuraavat toiminnot:

Työvoima- ja yrityspalvelut eli henkilöasiakkaiden sekä työnantaja-asiakkaiden kasvokkain tapahtuva palvelu. Työvoima- ja yrityspalveluiden yhteistyökumppaneiden pop-upit ja ostopalveluina tuotettavat valmennukset toteutetaan samassa tilassa.

Asiointipiste, jossa asiakkaalla on mahdollisuus saada Kelan ja Digi- ja väestötietoviraston palveluihin kuuluvia, avustavia asiakaspalveluja. Asiointipisteellä on myös kelan videoyhteyspalvelu asiakkaiden käytössä. Asiointipisteen asiakaspäätteellä voi asioida sähköisesti Kelan, työllisyyspalveluiden ja Digi- ja väestötietoviraston palveluissa. Asiointipisteellä hoidetaan myös kaupungin puhelinvaihde.

Tilassa toimii myös kaupungin kotoutumisen palvelut kaikille Ikaalisissa asuville maahanmuuttajille. Tietoa-, neuvontaa- ja ohjausta annetaan maahanmuuttajien kaikkiin ongelmiin.

Tilassa toimii myös nuorten monialainen yhteispalvelupiste eli Ohjaamo. Ohjaamosta apua ja tukea saa erilaisiin elämäntilanteisiin kaikki alle 29-vuotiaat nuoret. Tilaan tulee myös elinkeinoyhtiön tarjoamat elinkeinopalvelut, joita tuotetaan tiiviissä yhteistyössä työvoima- ja yrityspalveluiden kanssa.

### **Valtionhallinnon näkökulmasta tavoiteltava tilanne**

Julkisen hallinnon yhteinen asiakaspalvelupiste on yhteinen valtionhallinnon, kaupungin, Kelan ja muiden toimijoiden kanssa, mutta ei sijaitse valtion omistamassa tai valtiolle vuokratuissa tiloissa.

## **Sastamala (S-koon palvelupiste)**

### **Nykytilanne valtionhallinnon näkökulmasta**

Valtiolla ei ole paikkakunnalla kiinteistöomaisuutta, joka soveltuisi julkisen hallinnon yhteiseksi asiakaspalvelupisteeksi.

### **Tiedossa olevat mahdolliset, merkittävät muutokset**

Sastamalassa kokonaisuus rakentuu Kauppalantalolle (Puistokatu 10). Läntisen Pirkanmaan työllisyysalueen lisäksi siellä toimii mm. Pirkanmaan hyvinvointialueen viranhaltijoita. Tiloja sovitellaan toimijoiden tarpeen mukaan.

### **Valtionhallinnon näkökulmasta tavoiteltava tilanne**

Julkisen hallinnon yhteinen asiakaspalvelupiste on yhteinen valtionhallinnon, kaupungin, Kelan ja muiden toimijoiden kanssa, mutta ei sijaitse valtion omistamassa tai valtiolle vuokratuissa tiloissa.

## **Virrat (S-koon palvelupiste)**

### **Nykytilanne valtionhallinnon näkökulmasta**

Valtiolla ei ole paikkakunnalla kiinteistöomaisuutta, joka soveltuisi julkisen hallinnon yhteiseksi asiakaspalvelupisteeksi.

### **Tiedossa olevat mahdolliset, merkittävät muutokset**

Virtain kaupungintalolla on tällä hetkellä Kelan ja Te-palvelujen asiointipiste, jossa kaupungin henkilöstö antaa avustavaa (ei asiantuntijatasoista) palvelua kuntalaisille ko. palveluissa. Asiointipiste toimii samassa yhteydessä kaupungin neuvonnan kanssa. Tällä hetkellä valmistellaan myös Kelan etäpalvelupisteen sijoittumista kaupungintalolle (yksi päivä viikossa), jossa kaupungintalon henkilöstö auttaa kuntalaisia ottamaan yhteyden Kelan asiantuntijaan etäyhteyden kautta.

Palvelupiste voisi toimia kaupungintalon neuvonnan/palvelupisteen yhteydessä jatkossakin. Palvelutarve huomioiden on mahdollista kartoittaa muitakin tiloja, kuten kirjasto tai virastotalon tilat kaupungintalon vieressä.

### **Valtionhallinnon näkökulmasta tavoiteltava tilanne**

Julkisen hallinnon yhteinen asiakaspalvelupiste on yhteinen valtionhallinnon, kaupungin, Kelan ja muiden toimijoiden kanssa, mutta ei sijaitse valtion omistamassa tai valtiolle vuokratuissa tiloissa.

## **Pirkanmaan hyvinvointialueen tilannekuva tavoitetilaa nähden**

Pirkanmaan hyvinvointialueen palveluverkkosuunnitelmat ovat vielä osittain valmisteilla ja näihin liittyvät toimitilaratkaisut kesken. Julkisen hallinnon asiakasyhdyspintoja hyvinvointialueella on etenkin Kelan palveluverkon osalta. Yleisesti hyvinvointialueen hallinnoimat tilat soveltuvat huonosti yhteiselle asiakaspalvelupisteelle sote- ja pelastustoiminnan erityisluonteesta johtuen.

Nokia: Pirkanmaan hyvinvointialueella on Pitkäniemessä omia, psykiatriselta sairaalatoiminnalta vapautuneita tiloja, mutta ne ovat etäällä Nokian keskusta-alueesta eivätkä siten optimaalisia julkisen hallinnon asiakaspalvelupisteeksi. Hyvinvointialue valmistelee kiinteistöjen myyntiä. Muilta osin hyvinvointialue toimii Nokiassa vuokratiloissa, joista Nokian sosiaali- ja terveysasemalla on myös Kelan asiointipiste. Kyseistä asiointitilaa ei ole mahdollista kasvattaa.



Lempäälä: Pirkanmaan hyvinvointialueella ei ole paikkakunnalla kiinteistöomaisuutta. Hyvinvointialue toimii Lempäälässä vuokratiloissa eikä tilat sovellu yhteiselle asiakaspalvelupisteelle.

Valkeakoski ja Sastamala: Pirkanmaan hyvinvointialueella on Valkeakoskella ja Sastamalassa omat sairaala-kampukset, mutta erikoissairaanhoidon erityisluonteesta johtuen toimipisteet eivät sovellu yhteisiksi asiakaspalvelupisteiksi. Muilta osin hyvinvointialue toimii Valkeakoskella ja Sastamalassa vuokratiloissa.

Ikaalinen ja Virrat: Pirkanmaan hyvinvointialueella ei ole paikkakunnilla omaa kiinteistöomaisuutta, vaan hyvinvointialue toimii niissä vuokratiloissa ja palveluverkkoa koskevat toimitilaratkaisut ovat vielä osittain kesken.

## **Työllisyysalueiden tilannekuva tavoitetilaan nähden**

### **Tampereen seudun työllisyysalue**

Tampereen seudun työllisyysalueen palveluverkko rakentuu monikanavaisesti kunkin kohderyhmän palvelutarpeiden perusteella siten, että osa palveluista tuotetaan käyntiasiointina työllisyysalueen palvelupaikoissa, osa jalkautuvina palveluina mm. oppilaitoksissa, yrityksissä ja palveluntuottajien tai yhteistyökumppaneiden tiloissa, osa digitaalisina, puhelin- ja muina etäasiointeina, jotka ovat paikkariippumattomia.

Työllisyysalueen fyysinen palveluverkko rakentuu siten, että jokaisessa kunnassa on palvelupaikka. Kaikissa palvelupaikoissa käyntiasiointi tapahtuu pääasiassa aikavarauksella, mutta suurimmissa palvelupaikoissa, joissa tilat sen mahdollistavat (Valkeakoski, Nokia Lempäälä, Kangasala, Tampereen toimipisteet ja Ylöjärvi) voi asioida myös aulapalvelussa, jossa asiakkaat voivat jättää työvoimaviranomaiselle osoitettua postia, vireyttää työnhakunsa, ilmoittautua työnhakijaksi paperi-ilmoittautumislomakkeella ja käyttää asiakaspäätettä. Pelkällä ajanvarauksella toimivien palvelupaikkojen osalta valmistellaan sopimukset vastaavien palvelujen tarjoamiseksi.

### **Läntisen Pirkanmaan työllisyysalue**

Läntisen Pirkanmaan työllisyysalueella ei ole vielä tehty lopullista päätöstä palveluverkosta.

Läntisen Pirkanmaan työllisyysalueella järjestämisvastuullisena kuntana on Sastamalan kaupunki. Sopimuskuntia, joiden viranhaltijoille siirretään toimivaltaa työvoimaviranomaisen lähipalvelu tehtäviin ovat Parkano, Ikaalinen ja Hämeenkyrö. Työllisyysalueeseen kuuluu kaikkiaan Sastamalan lisäksi viisi kuntaa, Kihniö, Parkano, Ikaalinen, Hämeenkyrö ja Punkalaidun. Sastamala tuottaa kaikki palvelut ( lähipalvelut ja keskitetyt palvelut ) Punkalaitumelle ja Parkano tuottaa lähipalvelut Kihniön kunnalle. Ikaalinen, Parkano ja Hämeenkyrö tuottavat itse lähipalvelut ja Sastamala tuottaa kaikille keskitetyt palvelut.

### **3. Toteutuksen vaiheistus ja reunaehdot**

Alueellisessa suunnittelussa ja toteutuksessa siirrytään maakuntakohtaisesti kohti vuoden 2030 tavoitetilaa. On kuitenkin mahdollista, että kaikkien viranomaisten osalta ei voida toteuttaa muutoksia ensi vaiheessa, vaan muutosten tekeminen jää esim. vuosikymmenen loppupuolelle. Näitä syitä voi olla esim. juuri uudistetut tilat, taloudellisuus, asetuksissa määritellyt paikkakunnat tai viranomaisen toiminnan luonne.

Pirkanmaalla ainoa L-kokoinen palvelupiste on Tampereella Attilassa. Attilaan kootaan käytännössä kaikki asiakaspalvelua tuottavat virastot ja viranomaiset kahdessa vaiheessa. Ensimmäinen vaihe on valmis vuoden 2028 alussa ja jälkimmäinen vaihe 20230 alussa.

Attilaan tulevat virastot ovat mukana suunnittelussa ja toistaiseksi kaikki virastot ovat mukana hankkeessa ja Attilaan muuttavien virastojen tilat irtisanotaan, ml siellä olevat asiakaspalvelupisteet Attilaan muuton yhteydessä.

Asiakaspalvelupisteen lisäksi kohteessa pitää olla myös taustatyöskentelyn tilat. Kampus-mallissa, jossa eri asiakaspalvelupisteet ovat eri paikoissa, joudutaan mahdollisesti rakentamaan taustatyöskentelyä varten tiloja eri kohteisiin. Tällöin virastot eivät saisi haluttuja tilakustannussäästöjä ja tilatehokkuus heikkenisi. Ulkopuolelle on jäämässä erittäin todennäköisesti KELA ja Tampereen kaupungin tuotantovastuulla olevat TE-palvelut.

#### **Pirkanmaalla toimivien valtion viranomaisten suunnitelmat sijoittumisesta palvelupisteisiin**

##### **Aluehallintovirasto**

Pirkanmaalla toimivaltainen aluehallintovirasto on Länsi- ja Sisä-Suomen aluehallintovirasto, jonka toimipaikoista yksi on Tampereella, Attilan kiinteistössä.

Aluehallintoviraston käyntiasiakaspalvelu on nykyisin hyvin vähäistä. Pirkanmaalla riittävä läsnäolo on saavutettu Tampereelta käsin. Palvelu- ja toimitilaverkkouudistuksessa toteutuva yhteinen etäpalvelu on hyvä mahdollisuus laajentaa asiantuntijatyön tavoitavuutta. Virastojen sähköinen palvelu säilyy ja laajenee.

Aluehallintovirastot ovat parhaillaan hallitusohjelman mukaisen aluehallintouudistuksen muutosvalmistelussa. Kuuden aluehallintoviraston toiminnot siirtyisivät yhteen valtakunnalliseen lupa- ja valvontavirastoon (LVV) vuoden 2026 alusta.

LVV:n toimipaikoista on tähän mennessä linjaus ”Uuden valtakunnallisen viraston toiminta perustuisi valtakunnallisten tehtävien ja prosessien hoitamiseen, mutta virasto toimisi alueellisesti yhteistoiminta-alueisiin perustuen. Tarvittaessa viraston toimipisteverkosto voi olla tätäkin laajempi.” Hyvinvointialueiden muodostamia SOTE-yhteistoiminta-alueita on viisi, mutta todennäköisesti LVV toimisi laajemmalla toimipisteverkostolla. Valtakunnallisen viraston päätoimipaikkaa ei ole vielä määritelty.

### **Pirkanmaan ELY-keskus**

Pirkanmaan ELY-keskuksella yksi toimipiste Tampereen virastotalossa (Attila), osoitteessa Yliopistonkatu 38. Pirkanmaan ELY-keskuksen käyntiasiakaspalvelun tarve on nykyisin hyvin vähäistä ja riittävä läsnäolo on saavutettu Tampereelta käsin. Pirkanmaan ELY-keskuksen vastuulla on järjestää ympäristö- ja liikenneasioiden valtakunnallisten asiakaspalvelukeskusten toiminta: näillä keskuksilla ei kuitenkaan käyntiasiointia ole.

Valtion aluehallinnon uudistuksessa kootaan valtion lupa-, ohjaus- ja valvontatehtäviä uuteen valtakunnalliseen virastoon (LVV-virasto). Samalla muodostetaan uudet alueelliset elinvoimakeskukset. Pirkanmaa ja Kanta-Häme tulevat kesäkuussa 2024 annetun hallituksen esityksen mukaan muodostamaan yhdessä vielä nimeämättömän alueen elinvoimakeskus-viraston (EVK). Sekä LVV:n että EVK:n palveluja on saatavilla jatkossakin Tampereen virastotalosta (Attila). Uusien virastojen on tarkoitus aloittaa toimintansa 1.1.2026. Uusien virastojen asiakasasiointiin liittyviä palveluja valmistellaan molempien virastojen valmisteluhankkeissa. Tässä kokonaisuudessa on mukana myös ympäristö- ja liikenneasioiden asiakaspalvelukeskusten toiminta.

Parhaillaan on käynnissä myös hanke Attilan toimitilojen kehittämiseksi valtion toimitilastrategian mukaiseksi yhteiseksi työympäristöksi. Tarkoituksena on toteuttaa valtiotoimijoiden yhteinen työympäristö ja yhteinen palvelupiste, josta kansalaiset saavat valtion tarjoamia palveluja yhdestä paikasta sujuvasti. Tämän hankkeen on tarkoitus valmistua vaiheittain vuosien 2026-2030 aikana.

## **Pirkanmaan työ- ja elinkeinotoimisto**

Osana TE24-uudistusta, Pirkanmaan TE-toimiston toiminta lakkaa 31.12.2024. Vastuu työvoimapalvelujen järjestämisestä työnhakijoille ja yrityksille ja muille työnantajille siirretään pääosin kuntien vastuulle. Osa Pirkanmaan TE-toimiston nykyisistä tehtävistä sijoitetaan valtionhallinnon sisällä uudelleen Maahanmuuttovirastoon (Migri) ja Pirkanmaan ELY-keskukseen.

Pirkanmaan TE-toimistosta kunnille siirtyvät tehtävät ja henkilöstö jakautuu kolmelle kuntien perustamalle työllisyysalueelle: Tampereen seudun työllisyysalueelle, Läntisen Pirkanmaan työllisyysalueelle sekä Eteläisen Keski-Suomen työllisyysalueelle. Palvelut siirtyvät kunnille 1.1.2025 lukien. Uudistuksen tavoitteena on palvelurakenne, joka edistää parhaalla mahdollisella tavalla työntekijöiden nopeaa työllistymistä ja lisää työ- ja elinkeinopalvelujen tuottavuutta, saatavuutta, vaikuttavuutta ja monipuolisuutta. Uudistuksessa huomioidaan palvelujen yhdenvertainen saatavuus. Työllisyysalueet vastaavat työvoimapalveluiden alueellisesta saatavuudesta 1.1.2025 alkaen.

## **Digi- ja väestötietovirasto**

Digi- ja väestötietovirasto tarkastelee lähiaikoina omaa toimipaikkaverkostaan. Pirkanmaalla olemme sijoittumassa Tampereen Attilan kiinteistöön valtion yhteiseen työympäristöön. Etäpalveluun olemme osallistumassa, tarkemmat järjestelyt selviävät ensi vuonna (2025) toteuttavan valtakunnallisen etäpalvelunpilotin jälkeen. M-koon paikkakunnista Nokia ja Lempäälä sijaitsevat aika lähellä Tamperetta ja niistä on hyvät julkiset kulkuyhteydet tulevaan Attila-keskittymään, joten nähtäväksi jää tuleeko Digi- ja väestötietovirastoon liittyvä asiointi keskittymään Tampereelle näiltäkin paikkakunnilta.

## **Sisä-Suomen poliisilaitos**

Poliisi tekee parhaillaan omaa arviotaan toimipaikkaverkostaan. Tavoitteena on, että poliisin toiminnot (rikostorjunta, valvonta- ja hälytystoiminta ja lupahallinto) eivät pirstaloituisi vaan toiminnot pysyisivät pääosin yhdessä. Toimintojen ylläpitäminen erillään ei ole kustannusten kasvun ja erityisesti toiminnallisuuden vuoksi järkevää. Poliisi arvioi asiointipisteeseen siirtymisen palvelun tarpeen perusteella. Asiaan vaikuttaa myös se, onko paikkakunnalla poliisiasemaa, josta on mahdollista tarjota lupahallinnon palveluja. Tällöin palveluja on sekä kustannus- että toiminnallisista syistä järkevämpi tarjota poliisiasemalta.

Poliisi on sitoutunut tarjoamaan lupapalveluja Attilan kiinteistöön perustettavassa L-koon asiakaspalvelupisteessä Tampereella. Poliisi tarjoaa siellä asiakaslähtöistä, käyntiasiointiin perustuvaa asiakaspalvelua kaikissa hakemus- ja ilmoitusasioissa. Sisä-Suomen poliisilaitokselle on valmistumassa uusi pääpoliisiasema Nekalan kaupunginosaan loppuvuodesta 2026. Poliisin muiden toimintojen (valvonta- ja hälytystoiminta, rikostorjunta, lupavalvonta ja löytötavaratoimisto) siirtyessä uusiin tiloihin Nekalaan, poliisin lupapalvelut siirtyvät tässä yhteydessä Attilan kiinteistöön, arviolta alkuvuodesta 2027.

M-koon asiakaspalvelupisteiksi ehdotettujen Nokian, Lempäälän ja Valkeakosken osalta poliisilla on poliisiasemat Nokialla ja Valkeakoskella. Nokian poliisiasemalla ei kuitenkaan tarjota tällä hetkellä lupapalveluja. Poliisi ei sitoudu etäpalvelujen tarjoamiseen, koska se ei ole lainsäädännöllisesti mahdollista. Kansalaisten asiointi lupa-asioissa perustuu lain mukaan siihen, että henkilön tunnistamisen suorittaa poliisi ja tunnistautuminen edellyttää poliisissa asiointia tai vahvaa sähköistä tunnistautumista. Nokia, Lempäälä ja Valkeakoski sijaitsevat myös hyvin lähellä Tamperetta ja Attilaa. Arvioitavaksi tulee, onko järkevämpää keskittää lupapalvelujen tarjonta vain Attilaan.

Sähköinen asiointi on mahdollista kaikissa poliisin keskeisimmissä lupahakemuksissa ja asiakirjoissa. Sähköinen käyttöaste on n. 85-90 % hakemuksista. Poliisin suuret käyntiasiointimäärät perustuvat henkilön identiteetin varmistamiseen, vahvaan tunnistamiseen ja biometristen tunnistusten tallentamiseen, mikä toimii perustana kaikelle muulle sähköiselle asioinnille.

Täydentäviä asiakaspalvelupisteitä on esitetty sijoitettavaksi Sastamalaan ja Virroille, joissa molemmissa on poliisiasemat. Mikäli tulevaisuudessa poliisiasemia tullaan lakkauttamaan, voidaan poliisin palvelujen tarjoamista asiakaspalvelupisteissä arvioida.

### **Länsi- ja Sisä-Suomen oikeusapu- ja edunvalvontapiiri**

Länsi- ja Sisä-Suomen oikeusapu- ja edunvalvontapiirillä / Oikeuspalveluvirastolla (aloittaa toimintansa 1.1.2025) on Pirkanmaan alueella palvelupaikat, joissa työskentelee viraston henkilöstöä Pirkanmaan edunvalvontatoimistolla Tampereella ja Pirkanmaan oikeusaputoimistolla Tampereella, Akaalla sekä Sastamalassa. Lisäksi virastolla on mahdollisuus palvella oikeusavun asiakkaita tarvittaessa erikseen

sovittuina ajankohtina myös Mänttä-Vilppulassa ja edunvalvonnan asiakkaita Ikaalisissa.

Edunvalvonnalla ei ole Tampereen ulkopuolelle sijoitettua henkilöstöä. Oikeusapu/talous- ja velkaneuvonta tällä hetkellä: Sastamalassa yksi oikeusavustaja ja yksi sihteer, Akaassa kaksi oikeusavustajaa, yksi talous- ja velkaneuvoja ja yksi sihteer, joiden osalta siirtymistä harkittava Valkeakoskelle tai Lempäälään. Lisäksi M ja S-koon pisteitä on tarve hyödyntää etäpalvelussa ja ns. vastaanottoaikkakuntina.

Pirkanmaan edunvalvontatoimisto sekä Pirkanmaan oikeusaputoimisto ovat mukana Tampereen Attila-hankkeen suunnittelussa. Kehitämme käyntiasioinnin ohella etä- ja verkkopalveluitamme, jolloin tulevaisuudessa yhä useampi asiakas välttää asiointikäynnin. Lisäksi Pirkanmaan edunvalvontatoimisto sekä Pirkanmaan oikeusaputoimisto ovat kiinnostuneita maakuntaan perustettavien M- ja S-koon palvelupisteiden joustavasta käyttömahdollisuudesta sekä yhteistyöstä Keski-Suomen maakunnan alueella olevien vastaavien palvelupisteiden hyödyntämisestä. Keski-Suomen maakunnan alueella Keski-Suomen oikeusaputoimiston Keuruun ja Jämsän palvelupisteet voivat palvella myös Pirkanmaan maakunnan raja-alueen asukkaita.

### **Rikosseuraamuslaitos**

Rikosseuraamuslaitoksella on Pirkanmaalla yksi toimipiste, se sijaitsee Tampereella, osoitteessa Rautatienkatu 10. Tampereen yhdyskuntaseuraamustoimisto työskentelee ko. osoitteessa ja meillä on paljon asiakasvastaanottoa.

Yhdyskuntaseuraamustoimiston lisäksi toimipisteessä on myös Rikosseuraamuslaitoksen muiden työntekijöiden työpisteitä.

Valtion toimitilakonseptin mukaisesti olemme lähivuosina siirtymässä Tampereen Attilan kiinteistöön valtion yhteiseen työympäristöön. Tämänhetkisen suunnitelman mukaisesti kiinteistön muutostyöt saadaan alkuun v. 2026. Asiakasvastaanottotilojen valmistuttua myös Rikosseuraamuslaitoksen muutto Attilaan mahdollistuu.

Jatkossakin on tarkoitus keskittää asiakasvastaanotto yhteen toimipisteeseen. Toki asiakastyötä tehdään laajasti; asiakkaiden kotona ja verkostokokouksissa eri toimijatahojen toimitiloissa sekä esim. yhdyskuntapalvelupaikoilla eri puolilla Pirkanmaata.

### **Maanmittauslaitos**

Maanmittauslaitoksella on tällä hetkellä palvelupisteet Tampereella ja Ikaalisissa. Maa- ja metsätalousministeriö on päättänyt muuttaa Maanmittauslaitoksen palvelupisteistä ja niiden sijainnista annettua asetusta 1.1.2025 alkaen siten, että Pirkanmaalle jää ainoastaan Tampereen palvelupiste Attilaan.

Maanmittauslaitos keskittää Pirkanmaalla jatkossa kaiken toimintansa Tampereen Attilaan. Maanmittauslaitoksella ei ole käytössään etäpalvelua ja sen käyttöönottoa pidetään epätodennäköisenä johtuen taloudellisista syistä sekä resursoinnin osalta.

### **Migri**

Migrillä on Pirkanmaalla yksi palvelupiste Tampereella, eikä tässä yhteydessä ole tunnistettu tarvetta laajentaa palvelupisteverkostoa. Niiden paikkakuntien osalta, missä meillä ei ole palvelupistettä olemme mukana tarjoamalla palveluitamme etänä, jos saamme rakennettua toimivan etäasiointikonseptin (IPA + etänä annettava neuvonta keskitetysti). Migri on mukana Tampereen Attila-hankkeen suunnittelussa, jonka osana selvitetään esimerkiksi turvallisuusviranomaisten osallistumiseen liittyviä haasteita (mm. turvaverkkotyöskentely, turvatarkastukset).

Tampereen palvelupiste on yksi Migrin isoimmista ja siellä on vaihtelevasti auki useampi ajanvarauslinja sekä yksi vuoronumeropalvelulinja. Myös oleskelulupiin liittyviä kuulemisia sekä kv-suojeluun liittyviä puhutteluja pidetään tarpeen mukaan. Huomiona se, että asiakkaat käyvät asioimassa usein perhekunnittain, mikä on otettava huomioon tiloissa.

Migri kehittää käyntiasiointiin ohella verkkopalveluita ja tulevaisuudessa yhä useampi asiakas välttää asiointikäynnin. Myös etäpalveluita kehitetään.

Pirkanmaalla ei ole jäämässä henkilöitä työskentelemään Attilan ulkopuolelle

### **Länsi- ja Sisä-Suomen oikeusapu- ja edunvalvontapiiri**

Länsi- ja Sisä-Suomen oikeusapu- ja edunvalvontapiirillä / Oikeuspalveluvirastolla (aloittaa toimintansa 1.1.2025) on Pirkanmaan alueella palvelupaikat, joissa työskentelee viraston henkilöstöä Pirkanmaan edunvalvontatoimistolla Tampereella ja Pirkanmaan oikeusaputoimistolla Tampereella, Akaalla sekä Sastamalassa. Lisäksi virastolla on mahdollisuus palvella oikeusavun asiakkaita tarvittaessa erikseen sovittuina ajankohtina myös Mänttä-Vilppulassa ja edunvalvonnan asiakkaita Ikaalisissa.



Pirkanmaan edunvalvontatoimisto sekä Pirkanmaan oikeusaputoimisto ovat mukana Tampereen Attila-hankkeen suunnittelussa. Kehitämme käyntiasioinnin ohella etä- ja verkkopalveluitamme, jolloin tulevaisuudessa yhä useampi asiakas välttää asiointikäynnin. Lisäksi Pirkanmaan edunvalvontatoimisto sekä Pirkanmaan oikeusaputoimisto ovat kiinnostuneita maakuntaan perustettavien M- ja S-koon palvelupisteiden joustavasta käyttömahdollisuudesta sekä yhteistyöstä Keski-Suomen maakunnan alueella olevien vastaavien palvelupisteiden hyödyntämisestä. Keski-Suomen maakunnan alueella Keski-Suomen oikeusaputoimiston Keuruun ja Jämsän palvelupisteet voivat palvella myös Pirkanmaan maakunnan raja-alueen asukkaita.

### **Verohallinto**

Verohallinnolla Pirkanmaan ainoa käyntiasiointipalvelupiste sijaitsee Tampereella Hatanpään valtatiellä. Verotoimistossa asioivien asiakkaiden määrä on laskeva ja asiointitarvetta verotoimistoon on vain harvoin. Näin ollen käyntiasiakaspalvelun keskittäminen jatkossakin Tampereen toimipisteeseen nähdään riittävänä. Verohallinto on mukana Valtion yhteisten toimitilapalvelujen suunnittelussa ja suunnitelman mukaan Verohallinnon Tampereen toimitilat ja asiakaspalvelu siirtyisivät Attilan tiloihin nykyisen vuokrasopimuksen päätyttyä eli hankkeen toisessa vaiheessa vuoden 2030 alussa.

Tampereelle ei jää Verohallinnon toimipisteitä tai työntekijöitä Attilan ulkopuolelle. Arvio Tampereen henkilöstömäärästä vuonna 2030 on n. 480 htv (sis. kausivaihtelun). Vero ei tule tarjoamaan henkilökohtaista palvelua M-koon palvelupisteissä. Etäpalvelun tarjoamista M- ja S-koon pisteissä arvioidaan henkilöstöresurssit sekä taloudelliset resurssit huomioiden.

### **Ulosottolaitos**

Ulosottolaitoksen lähipalvelut ovat tulevaisuudessa keskittymässä Tampereelle. Tällä hetkellä ulosottolaitos toimii Tampereen oikeustalolla. Pirkanmaan viisi muuta toimipaikkaa on esitetty lakkautettavaksi. Asiakkaita ohjataan jatkossa käyttämään entistä enemmän sähköisiä palveluita. Ulosottolaitos on mukana yhteispalvelupiste Attilan yhteisen työympäristön kehittämisessä ja toimintojen siirtäminen sinne on harkinnassa. Päätöstä Attilaan siirtymisestä ei kuitenkaan ole tehty. Siirtyvä henkilömäärä olisi 80-110.

Lisäksi Ulosottolaitos on kiinnostunut maakuntaan perustettavien M- ja S-koon joustavasta käyttömahdollisuudesta, etäpalvelu mukaan lukien.

## **Kela**

Kelan palveluverkko Pirkanmaalla pitää sisällään kymmenen palvelupistettä. Tampereen palvelupiste on asiointimäärältään ylivoimaisesti suurin palvelupiste Pirkanmaalla. Tampereen palvelupistettä lukuun ottamatta kaikki muut palvelupisteet ovat avoinna vain ajanvarauksella. Kelan omien palvelupisteiden lisäksi Kela-palvelua Pirkanmaalla tarjoavat kolmetoista yhteispalvelun asiointipistettä, joista kuudessa on Kelan etäpalvelu. Lisäksi Pirkanmaalla on 41 muuta lähipalvelupistettä, joissa on käytössä Kelan etäpalvelu.

Kelan oman palveluverkon tarkastelua tullaan jatkamaan ja tavoitteena on lisätä tila-palveluyhteistyötä kumppanien kanssa. Tämä voi tarkoittaa omien Kelan palvelupisteiden korvaamista muilla palveluilla. Näissä tilanteissa asiakkaiden paikallisten lähipalvelujen saatavuus turvataan palveluyhteistyötä ja etäpalvelua hyödyntämällä. Asiakasyhdyspintoja katsotaan löytyvän eniten työllisyys- ja hyvinvointialueiden kanssa.

Palvelu- ja toimitilaverkkohankkeen toteutuksessa on perusteltua huomioida tilayhteistyömahdollisuudet työllisyys- ja hyvinvointialueiden kanssa. Kela osallistuu perustettaviin palvelupisteisiin ensisijaisesti tarjoamalla etäpalvelua.

Kelan Tampereen palvelupiste jatkaa palvelua vuonna 2021 remontoituissa tiloissa Aleksis Kiven kadulla. Attilassa Kela on läsnä etäpalvelulla. Muun Pirkanmaan osalta M- ja S-koon perustettavissa valtion palvelupisteissä toimitaan etäpalveluna.

Etäpalvelun osalta aloitus on mahdollista heti palvelupisteiden perustamisen jälkeen, kun tila- ja laiteasiat ovat kunnossa.

## Kooste viranomaisten suunnitellusta sijoittumisesta palvelupisteisiin

Palvelupiste	Viranomaisten sijoittuminen palvelupisteeseen
L-palvelupiste, Tampere, Attila	<p>Kaikki viranomaiset sijoittuvat Attilaan tai harkitsevat sitä.</p> <p>AVI, ELY, DVV, Rikosseuraamus, Maanmittauslaitos, Migri ja Vero sijoittuvat joka tapauksessa vain Attilaan.</p> <p>Kela on läsnä Attilassa etäpalveluna</p>
Tampere, muut	<p>Kela: Aleksis Kiven katu</p> <p>Muut nykyiset sijainnit?</p>
M-palvelupisteet: Nokia, Lempäälä ja Valkeakoski	<p>Pirkanmaan edunvalvontatoimisto sekä Pirkanmaan oikeusaputoimisto ovat kiinnostuneita M- ja S-koon palvelupisteiden joustavasta käyttömahdollisuudesta</p> <p>Vero: Etäpalvelun tarjoamista M- ja S-koon pisteissä arvioidaan henkilöstöresurssit sekä taloudelliset resurssit huomioiden.</p> <p>Kela: M- ja S-koon perustettavissa valtion palvelupisteissä toimitaan etäpalveluna.</p>
S-palvelupisteet: Sastamala, Ikaalinen ja Valkeakoski	<p>Pirkanmaan edunvalvontatoimisto sekä Pirkanmaan oikeusaputoimisto ovat kiinnostuneita M- ja S-koon palvelupisteiden joustavasta käyttömahdollisuudesta</p> <p>Vero: Etäpalvelun tarjoamista M- ja S-koon pisteissä arvioidaan henkilöstöresurssit sekä taloudelliset resurssit huomioiden.</p> <p>Kela: M- ja S-koon perustettavissa valtion palvelupisteissä toimitaan etäpalveluna.</p>

## 4. Riskianalyysi

Tässä luvussa kuvataan palvelu- ja toimitilaverkkohankkeen alueelliseen suunnitteluun ja toimeenpanoon liittyvät tunnistetut riskit.

Valtakunnallisen hankkeen riskianalyysi kuvaa hyvin hankkeen riskejä sekä niiden todennäköisyyksiä myös Pirkanmaalla. Projektin aikana valtiontalouden kehitykseen liittyvät huolet ja epävarmuudet ovat nousseet alkuvuotta selkeämmin esiin. Rahoituksen riittämättömyys voi estää tai hidastaa alueellisen tavoitetilan toteuttamista. Tämä on noteerattu myös valtakunnallisen riskianalyysin päivityksessä.

Monet valtion viranomaiset näyttävät jo päättäneen keskittää toimintoja Pirkanmaalla vain Tampereelle ja Attilaan. On mahdollista, että erityisesti M-koon palvelupisteet Nokialla, Lempäälässä ja Valkeakoskella toteutuvat suppeahkoina tai jotkut niistä voivat jäädä kokonaan toteutumatta.

### Aluehallintovirasto

LVV:n keskeinen tehtävä tulee olemaan myös valtion palvelu- ja toimitilaverkkouudistuksen koordinointi, käytännössä yhdessä Senaatin ja Valtorin kanssa. ”Kapulanvaihtovaiheessa” saattaa realisoitua joitakin toiminnallisia riskejä (esim. rahoitus- ja työnjakokysymykset), mutta näkymä vuoteen 2030 olisi selkiytyvä.

### Sisä-Suomen poliisilaitos

Mahdollisia riskejä yhteisiin asiakaspalvelupisteisiin siirtymisessä on suureen asiakasmäärään vastaaminen siten, että palvelu on sujuvaa ja tunnistetut palveluketjut mahdollistavat palvelun saamisen/tarjoamisen samalla asiakaskäynnillä.

Poliisin asiakasmäärä on jo itsessään vuosittain suuri ja vaihteleva, mikä aiheuttaa asiakaspalvelutilojen toiminnan suunnitteluun haasteita. Hankkeen tavoitteena oleva kustannussäästöjen saaminen on poliisin osalta haasteellista, koska toimintoja on kahdessa eri toimipaikassa (Nekalan pääpoliisiasema ja Attilan asiointipiste) ja se vaikeuttaa esimerkiksi henkilöstön joustavaa käyttöä eri työtehtävissä ja toimenkuvissa.

Laaja-alaisen ja kattavan vaikuttavuusarvioinnin tekeminen on järkevää ennen päätösten tekemistä ja asiakaspalvelupisteeseen siirtymistä. Tulee olla tiedossa mm.

toiminnalliset vaikutukset, kustannukset ja kustannusten jakaantuminen eri toimijoiden kesken.

## 5. Organisointi ja rahoitus

Tässä luvussa kuvataan alueellisen projektiryhmän kokoonpano ja tehtävät.

Valtiovarainministeriö asetti 12.1.2024 valtion palvelu- ja toimitilaverkkouudistuksen alueellista suunnittelua ja toimeenpanoa varten Pirkanmaan projektiryhmän. Työryhmän toimikausi on 12.01.2024 – 31.12.2024.

Alueellisen projektiryhmän tavoitteena on valtion palvelu- ja toimitilaverkkohankkeen valtakunnallisten linjausten ja valtion toimitilastrategian pohjalta suunnitella ja käynnistää asiakaspalvelu- ja toimitilaverkkouudistusta Pirkanmaan alueella. Työn tavoitteena on, että viimeistään vuonna 2030 valtion viranomaisten käyntiasiointi on Pirkanmaan alueella koottu yhteisiin palvelupisteisiin yhteistyössä Kelan, kuntien ja soveltuvien osin hyvinvointialueiden kanssa. Lisäksi tavoitteena on vähentää valtion viranomaisten toimistotilaa valtion toimitilastrategian linjausten mukaisesti.

Ryhmän tehtävänä on:

- valmistella Pirkanmaan alueellinen suunnitelma valtakunnallisen rakenteen mukaisesti 31.10.2024 mennessä. Alueellisessa suunnittelussa tulee ottaa tarpeen mukaan huomioon myös naapurimaakunnat. Alueellinen suunnitelma ei koske ns. käyttösidonnaisia tiloja (esim. museot, vankilat, tuomioistuimet).
- käynnistää alueellisen suunnitelman toimeenpano.
- tukea hankkeen viestintäverkostoa alueellisten ja paikallisten viestinnän kohderyhmien tavoittamisessa.
- osallistaa alueen julkisen hallinnon henkilöstöä ja asiakkaita alueelliseen suunnitteluun.

Ryhmä voi asettaa tarpeen mukaan alaryhmiä ja kuulla ryhmän ulkopuolisia asiantuntijoita. Ryhmän tulee kuulla myös henkilöjärjestöjen edustajia.

Ryhmä raportoi työstään valtion palvelu- ja toimitilaverkkouudistuksen valtakunnallisille valmistelu- ja ohjausryhmille.

Projektiryhmän kokoonpano:

Puheenjohtaja

Matti Lipsanen, aluekehitysjohtaja, Pirkanmaan liitto

Jäsenet

Ari Torkkel, johtaja, Digi- ja väestötietovirasto

Kari Holsti, ylitarkastaja, Etelä-Suomen aluehallintovirasto

Ari Nygren, yksikön päällikkö, Pirkanmaan ELY-keskus, varapuheenjohtaja  
 Teija Hyytiäinen, johtaja, Länsi- ja Sisä-Suomen oikeusapu- ja edunvalvontapiiri  
 Hannele Koskela, lupapäällikkö, Sisä-Suomen poliisilaitos  
 Juha Sandberg, johtaja Pirkanmaan TE-toimisto  
 Minna Mäkitalo-Laihorinne, asiakaspalvelukeskuksen päällikkö, Kela  
 Helena Hytönen, ylitarkastaja, Maahanmuuttovirasto  
 Pasi Reunanen, tietopalvelupäällikkö, Maanmittauslaitos  
 Tiina Leinonen, yksikönpäällikkö, Rikosseuraamuslaitos  
 Pauli Rantamäki, aluejohtaja, Senaatti-kiinteistöt  
 Seppo Lauhamo, toimistopäällikkö, Ulosottolaitos  
 Jarmo Lamminpää, ryhmäpäällikkö, Valtori  
 Anna Karhenmaa, ryhmäpäällikkö, Verohallinto  
 Petri Laurikka, kiinteistöjohtaja, Pirkanmaan hyvinvointialue  
 Reija Linnamaa, strategiajohtaja, Tampereen kaupunki  
 Pauli Piiparinen, kaupunginjohtaja, Ylöjärven kaupunki  
 Toni Leppänen, kunnanjohtaja, Ruoveden kunta  
 Oskari Auvinen, kaupunginjohtaja, Kangasalan kaupunki  
 Heidi Rämö, kunnanjohtaja, Lempäälän kunta  
 Hanna Vuojela, hallintojohtaja, Nokian kaupunki  
 Jarkko Malmberg, kaupunginjohtaja, Sastamala

#### Sihteeri

Marianne Koski, suunnittelija, Pirkanmaan liitto

#### Alueellisen projektiryhmän asiantuntijat

Maija Pihlajaniemi, projektipäällikkö, Senaatti-kiinteistöt  
 Tommi Hatinen, projektiasiantuntija, valtiovarainministeriö

Pirkanmaan liitolle on myönnetty 25.000 euron erityisvaltionavustus hankkeen koordinoimisesta aiheutuvien kulujen kattamiseksi. Valtionavustushakemuksessa avustuksen käyttö arvioitiin kohdentuvan seuraavasti:

Kululaji	Summa (EI ALV)	Käyttötarkoitus lyhyesti
Henkilöstökustannukset	22 000,00 €	Projektiryhmän sihteerin, puheenjohtajan ja mahdollisten asiantuntijoiden palkkakustannukset
Kokouskustannukset	2 000,00 €	
Matkakustannukset	1 000,00 €	

## 6. Viestintä, verkosto- ja sidosryhmätyö

Projektiryhmä ja sen varajäsenet muodostavat valmistelun keskeisimmän verkoston.

Pirkanmaan liitto on viestinyt valtion palvelu- ja toimitilahankkeen etenemisestä tiedotteillaan.



### [Valtion palveluverkkoa uudistetaan Pirkanmaalla](#)

10.5.2024 | Hankkeet ja selvitykset, Pirkanmaan  
liitto

Uudistusta on käsitelty Pirkanmaan maakuntahallituksessa 13.5.2024 ja Pirkanmaan johtajakokouksessa 8.5. sekä 30.8.2024.

### **Pirkanmaan digitukiverkoston kuvaus**

Digitukea tarjoaa Pirkanmaalla useampi toimija. Alueella tukea tarjoavat esimerkiksi:

- ATK Seniorit Mukanetti (laajasti tukea noin 30 eri toimipisteessä Pirkanmaalla)
- Amurin Teon Tupa ry
- Tampereen kaupunginkirjaston toimipisteet



- Ylöjärven kaupunki (pääkirjasto)
- Hämeenkyron kunta (pääkirjasto)
- Eläkkeensaajien keskusliitto (Verkosta virtaa -hanke, toimii useammalla alueella)
- Lempäälän kunta (pääkirjasto)
- Eläkeliitto Vammalan yhdistys
- Vähähaara-Seura ry (Sastamala)
- Kuhmoisten kunta (kirjasto)

Tällä hetkellä suurin yksittäinen opastusten järjestäjä on ATK Seniorit Mukanetti. Mukanetin vapaaehtoiset opastavat pääsääntöisesti kirjastoissa, palvelu- ja senioritaloissa, erilaisten ikäihmisten yhdistysten opastuspaikoissa, lähitoreilla ja kuntien tiloissa. Nämä kaikki ovat matalan kynnyksen paikkoja, joissa tavoitamme myös niitä ”heikommassa” asemassa olevia ikäihmisiä. Opastuspaikoiksi on valittu matalan kynnyksen kohtaamispaikkoja, jotta mahdollisimman moni tuen tarvitsija tavoitettaisiin. Pirkanmaan hyvinvointialueen digituki ja liikkuvat palvelut ovat myös lisänneet opastuksen tarvetta alueella, ja Mukanetti tekee yhteistyötä myös Pirkanmaan hyvinvointialueen kanssa.

Pirkanmaan digituen alueellisen koordinaation kehittämishanke eli PiDiKe-hanke (2019-2021) oli osa 14 maakunnallisen digitukihankkeen kokonaisuutta, jota koordinoi Digi- ja väestötietovirasto ja rahoitti valtiovarainministeriö. Pirkanmaalla hanke aloitti toimintansa marraskuussa 2019. PiDiKe-hankkeen omisti Pirkanmaan liitto ja sen hankekumppaneita ovat Pirkanmaan sairaanhoitopiiri, Kansaneläkelaitos ja Akaan kaupunki. Hankkeen loppuraportin mukaan hankkeen aikana verkostoon kuului 121 toimijaa, joista 44 kertoi olevansa aktiivisia. Toimijoista hankkeita oli 11, järjestöjä 29, kansalaisopistoja 3, kuntia 21, kirjastoja 22, muita 8, seurakuntia 2, viranomaisia 4, yksittäisiä henkilöitä 7 ja yrityksiä 14.

## 7. Raportointi

Alueellinen projektiryhmä raportoi säännöllisesti valtakunnalliselle palvelu- ja toimitilaverkkohankkeelle. Alueellisen projektiryhmän puheenjohtaja tai sihteeri esittelee pyydettyä alueellisen toimeenpanon etenemistä hankkeen valmistelu- ja ohjausryhmille. Menettelytavasta sovitaan erikseen. Lopullinen alueellinen suunnitelma tulee hankkeen valmistelu- ja ohjausryhmän käsittelyyn.

Pirkanmaan projektiryhmän puheenjohtaja on esitellyt alueellista suunnitelmaa palvelu- ja toimitilaverkkohankkeen valtakunnalliselle valmisteluryhmälle 17.9. ja 1.10.2024.