

Valtion palvelu- ja toimitilaverkkouudistus - Satakunnan alueellinen suunnitelma



25.11.2024

Sisällysluettelo

Valtion palvelu- ja toimitilaverkkouudistus - Satakunnan alueellinen suunnitelma	1
Sisällysluettelo.....	2
Johdanto	3
1. Nykytilan kuvaus.....	3
Väestön sijainti ja väkiluvun muutos	3
Väestön ikärakenne.....	6
Väestön kielijakauma ja maahanmuuttotilanne.....	8
Liikenneverkko ja väestön etäisyys palvelupisteistä	16
Vapaa-ajan asutuksen merkitys palvelutarpeeseen	23
Muita palvelujen tuottamiseen vaikuttavia tekijöitä	26
Valtion tuottamat palvelut	27
Kuntien asiakaspalvelu	35
Työllisyysalueiden toimitilat	39
Hyvinvointialueen hallinnolliset palvelut (asiakaspalvelu)	40
Maakunnan alueella sijaitsevat asiointipisteet (yhteispalvelu)	42
2. Tavoitetila 2030.....	44
Johdanto	44
Tavoitteita Satakunnan palvelu- ja toimitilaverkolle	45
3. Toteutuksen vaiheistus ja reunaehdot.....	51
4. Riskianalyysi.....	53
5. Organisointi ja rahoitus	56
Satakunnan alueellisen projektiryhmän tehtävät ja kokoonpano	56
Alueellisen suunnittelun rahoitus	58
6. Viestintä ja sidosryhmäyhteistyö	60
Keskeiset sidosryhmät	60
Viestintä ja osallistaminen	60
Maakunnan tärkeimmät paikallismediat	63
Satakunnan digituen verkosto.....	64
7. Raportointi	66
LIITE 1 Valtiollisten toimijoiden sijoittuminen vuoden 2030 tavoitetilassa.....	67
LIITE 2 Toimijakohtaiset näkemykset vuoden 2030 tavoitetilasta	68

Johdanto

Valtion palvelu- ja toimitilaverkkouudistuksen Satakunnan alueellinen suunnitelma on laadittu yhteistyössä maakunnan liiton, kuntien ja valtion toimijoiden kanssa. Uudistus koskee ensisijaisesti palvelu- ja toimitilaverkkouudistuksen valtakunnallisessa toimeenpanosuunnitelmassa mainittuja viranomaisia. Poliisiasemien ja muiden käyttösidonnaisten tilojen tarkastelu ei ole osa tätä uudistusta.

Alueellinen suunnitelma on yleissuunnitelma, jonka pohjalta voidaan käynnistää toimitilakohtaiset suunnitteluprosessit.

Tämä alueellinen suunnitelma perustuu tämän hetken arvioon ja suunnitelmaa tulee tarkastella uudestaan hankkeen toimeenpanon edetessä.

1. Nykytilan kuvaus

Väestön sijainti ja väkiluvun muutos

Satakunnan maakuntaan kuuluu 16 kuntaa, jotka jakautuvat kolmeen seutukuntaan. Alla olevassa taulukossa on esitetty Satakunnan väestölukuja kunnittain, seutukunnittain ja maakuntana.

Taulukko 1. Satakunnan maakunta-, seutu- ja kuntakohtainen kokonaisväkiluku vuosina 2021 ja 2023 sekä ennuste vuodelle 2030.

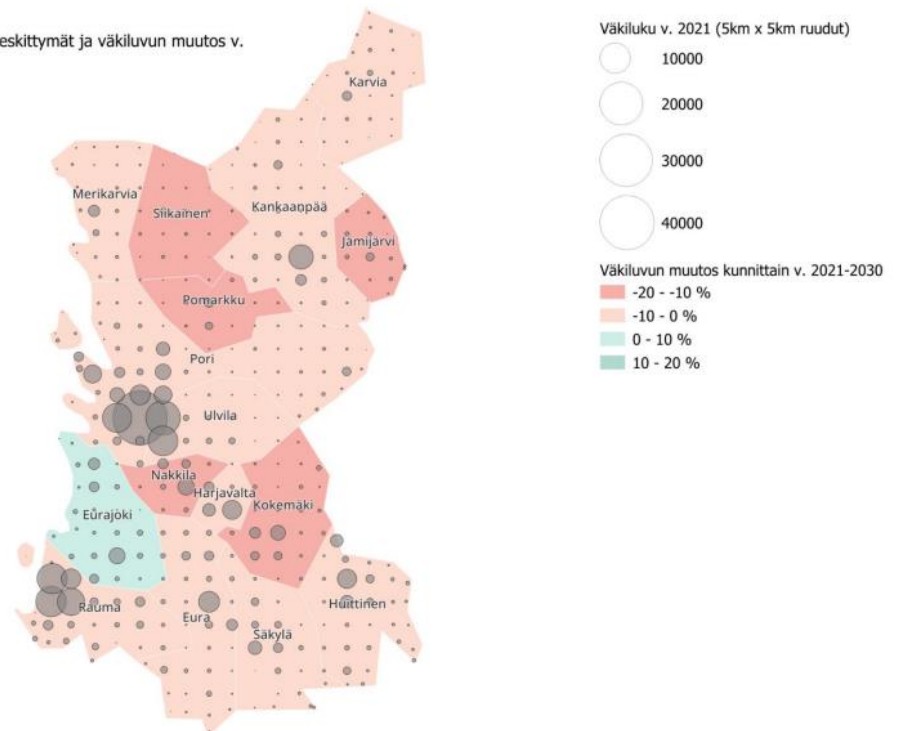
Alue/Kunta: Vuosi	31.12.2021	31.12.2023	2030 (v. 2021 ennuste)
KOKO MAA	5548241	5603851	5598821
Eura	11417	11184	10353
Eurajoki	9334	9143	9513
Harjavalta	6785	6703	6182
Huittinen	9870	9646	9044
Jämijärvi	1685	1682	1403
Kankaanpää	12662	12394	11383
Karvia	2290	2216	2082
Kokemäki	6951	6766	6212
Merikarvia	3055	2966	2888
Nakkila	5169	4966	4591
Pomarkku	2013	1943	1800
Pori	83482	83106	79975
Rauma	38959	38832	37478

Siikainen	1352	1283	1192
Säkylä	6588	6377	5927
Ulvila	12669	12533	11551
Satakunta	214281	211740	201574
Rauman seutukunta	66298	65536	63271
Porin seutukunta	129994	128629	122243
Pohjois-Satakunta	17989	17575	16060

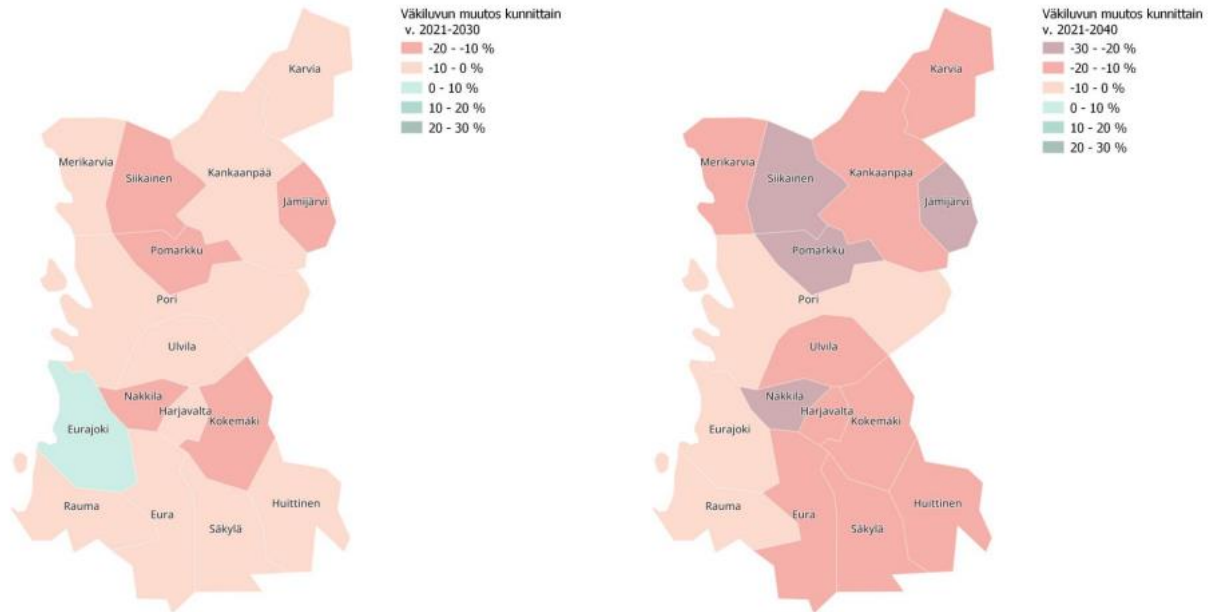
Seuraavat karttakuvat ovat Senaatti-kiinteistöjen laatimat esitykset maakunnan toteutuneesta ja ennakoidusta väestökehityksestä ja sijoittumisesta vuosina 2021-2030, sekä väkiluvun muutoksesta kunnittain vuosina 2021-2030 ja 2021-2040.

Väestökeskittymät ja väkiluvun muutos

Satakunnan väestökeskittymät ja väkiluvun muutos v. 2021-2030



Väkiluvun muutos



Satakunnan suurimmat väestökeskittymät sijaitsevat Porissa ja Raumalla ja niiden läheisyydessä. Molemmissa kaupungeissa toimii merkittävät kauppamerenkulun satamat ja alueilla on paljon teollisuutta ja palveluja. Maakunnan muut kunnat ovat väkiluvultaan keskikokoisia tai pieniä. Keskisuuri seudullinen väestökeskittymä on Kankaanpäässä Pohjois-Satakunnassa. Muita keskikokoisia väestökeskittymiä ovat Huittinen, Eura ja Harjavalta. Vuoden 2023 lopulla Satakunnassa oli 211 740 asukasta.

Myös Satakunnan väkiluvun muutoksessa näkyy yleisen trendin mukainen väestön siirtyminen suurempiin kaupunkeihin ja niiden naapurikuntiin työpaikkojen ja koulutuksen perässä. Suuri työ- ja opiskelupaikkojen määrä Porin ja Rauman kaupunkien alueella tuo näille seuduille nuoria ja työikäisiä muuttajia naapurikunnista ja kauempaa. Molemmissa kaupungeissa on oppilaitoksia ja paljon teollisuuteen ja satamiin liittyviä yrityksiä ja työtehtäviä. Kaupunkien elinvoima säteilee läheisiin kuntiin. Varsinkin Porin ja Rauman välillä sijaitseva Eurajoki hyötyy lyhyistä välimatkoista alueen isoimpiin kaupunkeihin. Henkilöjuna liikenteen rautatieyhteys Poriin vahvistaa osataan Harjavallan ja Kokemäen vetovoimaa.

Senaatti-kiinteistöjen laskelmien mukaan Satakunnan alueen kuntien ja kaupunkien väkiluku vähenee vuosina 2021–2030. Koko Satakunnan alueen väkiluku vähenee näiden laskelmien perusteella noin 10 000 asukkaalla 2030 mennessä (v. 2021 ennuste). Väkiluvun supistuminen näkyy ikääntyvän väestön kautta erityisesti Satakunnan pohjoisemmissa kunnissa. Porin seutukunta, Rauman seutukunta ja Eurajoki ovat ennusteessa muuttovoittoisia ja niissä väestö supistuu vain hieman vuoteen 2030 mennessä.

Kun tarkastellaan ennustetta Satakunnan väkiluvun muutoksesta vielä pidemmällä tähtäimellä, vuosien 2021–2040 välillä, nähdään joissakin taajamakunnissa tapahtuvan jopa yli 20 % vähennys asukaslukuun. Tällaisia kuntia ovat Siikainen, Pomarkku, Jämijärvi ja Nakkila. Kolme ensimmäistä ovat pieniä alle 2 000 asukkaan kuntia, Nakkilassa on vajaa 5 000 asukasta. Suuressa osassa Satakunnan kuntia väestömäärä supistuu keskimäärin -10 – -20 %. Myös Porin, Rauman ja Eurajoen osalta muutos on hieman negatiivinen vuoden 2040 ennusteessa. Kokonaiskuvassa Satakunnan alueen väkiluvun lasku jatkuu, mutta se loivenee 2030-luvulla. Kokonaisnettomuutto pysyy trendilaskelman perusteella positiivisena, ja kasvaa vähitellen vuoteen 2045 asti.

Väestön ikärakenne

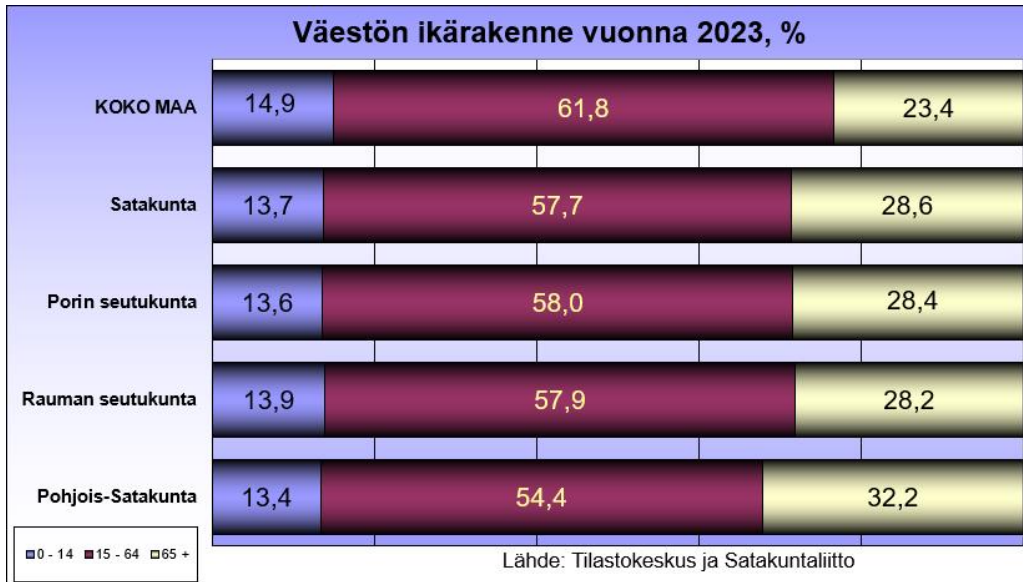
Tämä kappale käsittelee Satakunnan väestön ikärakennetta ja sen kehitystä maakunta-, seutu- ja kuntakohtaisesti.

Väestön ikärakenne 31.12.2023 (Tilastokeskus)

	Alle 15- vuotiaiden osuus, %	15-64- vuotiaiden osuus, %	65 vuotta täyttäneiden osuus, %
31.12.2023			
KOKO MAA	14,9	61,8	23,4
Satakunta	13,7	57,7	28,6
Rauman seutukunta	13,9	57,9	28,2
Eura	14,4	56,1	29,6
Eurajoki	15,8	57,1	27,1
Rauma	13,6	59,2	27,2
Säkylä	12,5	54,4	33,1
Porin seutukunta	13,6	58,0	28,4
Harjavalta	13,3	53,6	33,1
Huittinen	13,4	55,6	30,9
Kokemäki	12,1	55,4	32,6
Merikarvia	14,8	48,8	36,3
Nakkila	13,7	55,9	30,4
Pomarkku	13,1	52,6	34,3
Pori	13,3	59,7	27,0
Ulvila	16,2	56,1	27,7
Pohjois-Satakunta	13,4	54,4	32,2
Jämijärvi	14,1	53,6	32,2
Kankaanpää	13,7	55,6	30,7
Karvia	12,6	51,6	35,8

Siikainen	10,7	48,7	40,6
------------------	------	------	------

Kuva: Satakunnan väestön ikärakenne seutukunnittain 31.12.2023



Satakunnan ikärakenne on valtakunnan keskiarvoa iäkkäämpää, sillä yli 65-vuotiaiden osuus on 5,2 % valtakunnan keskitasoa korkeampi (Tilastokeskus v. 2023). Samalla työikäisten ja alle 15-vuotiaiden osuudet ovat matalampia kuin valtakunnallisesti.

Yli 65-vuotiaiden osuus koko Satakunnan väestöstä oli 28,6 % vuonna 2023. Osuus on kasvava (v. 2020: 27,7 %). Pienissä ja keskisuurissa Satakunnan kunnissa yli 65-vuotiaiden osuus väestöstä on korkeampi kuin Satakunnan keskiarvo ja valtakunnallinen keskiarvo (2023: 23,4 %). Seuduista Pohjois-Satakunnassa väestö on ikääntyneintä (32,2 % yli 65-vuotiaita). Seudun kaikissa neljässä kunnassa osuus on yli 30 %. Pohjois-Satakunnassa asuu noin 8 % Satakunnan väestöstä. Porin seutukunnassa ikääntyneiden väestömäärässä on enemmän hajontaa kuntien välillä. Porissa yli 65-vuotiaiden osuus (27 %) on selvästi alhaisempi kuin seutukunnan keskiarvo (28,4 %), mutta seudun muista seitsemästä kunnasta kuudessa osuus on yli 30 %. Raumalla ikääntyneen väestön osuus on 27,2 %, ja seutukunnan kolmesta muusta kunnastakin vain yhdessä osuus on yli 30 %. Eurajoella on maakunnan vähiten yli 65-vuotiaita (27,1 %). Seutukunnan keskiarvo on 28,2 %.

Vuoden 2023 lopulla Satakunnassa asui noin 122 200 työikäistä eli 15-64 –vuotiasta henkilöä. Työikäisiä oli 57,7 % maakunnan väestöstä (v. 2020: 58 %). Satakunnassa on työikäisiä 4,1 % vähemmän kuin koko Suomessa keskimäärin. Kaupungeissa on enemmän työikäisiä kuin asukasluvultaan pienemmissä kunnissa. Porin seutukunnassa työikäisiä on 58 % ja Porin kaupungissa 59,6 % asukkaista. Porin seutukunnan muissa kunnissa työikäisiä on noin 55 % tai selkeästi alle sen, kuten Merikarvialla ja Pomarkussa. Pohjois-Satakunnan työikäisen väestön osuus on 54,4 %, mikä on selvästi pienempi kuin Porin ja Rauman seutukuntien työikäisten

osuus. Väestön ikääntyminen ja eläkkeelle siirtyminen vähentää kokonaisuudessaan Satakunnan työikäistä väestöä, vaikka kuntien välillä on tässä hajontaa.

Lapsia ja nuoria, eli alle 15-vuotiaita, oli Satakunnan väestöstä noin 29 000 (13,7 %) vuonna 2023. Lasten ja nuorten osuus väestöstä on ollut laskeva: vuonna 2020 osuus oli 14,4 %. Valtakunnallisesti alle 15-vuotiaiden osuus Suomessa on 14,9 % (2023). Eura, Eurajoki, Ulvila ja Merikarvia ovat ainoat Satakunnan kunnat, joissa alle 15-vuotiaiden osuus on lähellä valtakunnallista keskiarvoa tai yli sen. Seuduittain osuudet ovat: Pohjois-Satakunta 13,4 %, Porin seutukunta 13,6 % ja Rauman seutukunta 13,9 %. Suhteellisesti eniten lapsia ja nuoria on Ulvilassa (16,2 % kunnan asukkaista).

Väestöennusteen mukaan ikääntyvän väestön määrä kasvaa Satakunnassa. Aluekehittämisen konsulttitoimisto MDI:n laskelman perusteella yli 74-vuotiaiden määrä kasvaa vuosien 2022–2040 aikana 8 545 henkilöllä. Ennusteen mukaan myös työikäisten, eläkkeelle siirtyvien ja sekä lasten että nuorten määrä vähenee vuoteen 2040 mennessä. Työikäisten määrä supistuu kotimaista kieltä puhuvissa noin 25 754 henkilöllä vuosien 2022–2040 aikana. Eläkkeelle siirtyvien, 65-74-vuotiaiden, määrä supistuu noin 9 000 henkilöllä. Vuoteen 2040 mennessä kotimaista kieltä puhuvien lasten määrä vähenee noin 7 000 henkilöllä ja 15-24-vuotiaiden nuorten määrä noin 1 000 henkilöllä.

Väestön kielijakauma ja maahanmuuttotilanne

Seuraavat kappaleet käsittelevät Satakunnan väestön kielijakaumaa ja maahanmuuttajien osuutta sekä niiden ennustettua kehitystä vuosiin 2030 ja 2040 mennessä.

Kielijakauma ja sen kehitys Satakunnassa

Satakunnan kielijakauma kunnittain 2023

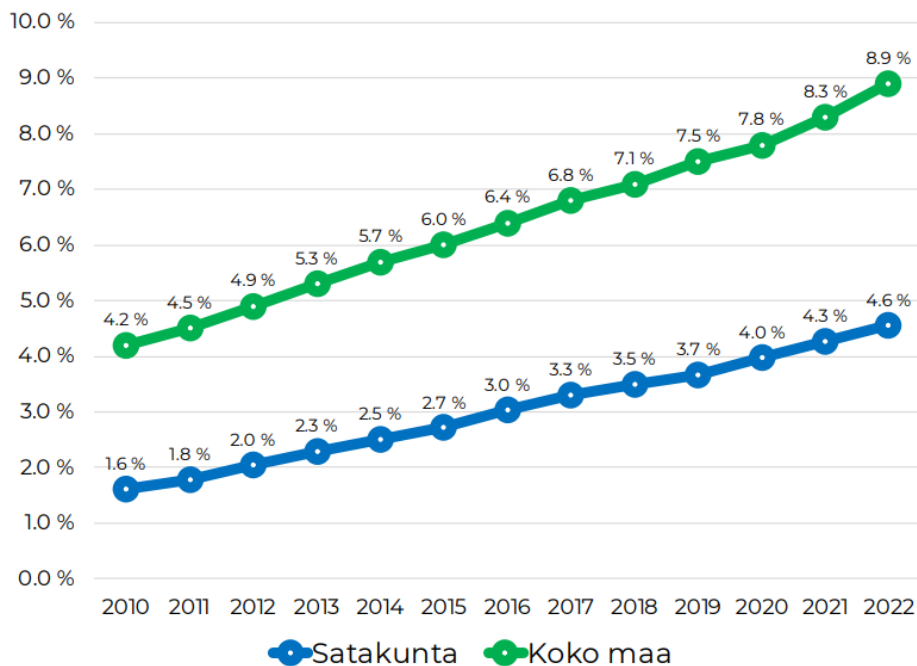
2023	Kotimaiset kielet	suomi	ruotsi	saame	vieraskieliset
Satakunta	200552	199752	795	5	11188
Eura	10698	10682	16		486
Eurajoki	8803	8772	31		340
Harjavalta	6373	6359	14		330
Huittinen	9152	9135	17		494
Jämijärvi	1629	1626	3		53
Kankaanpää	11758	11745	13		636
Karvia	2107	2106	1		109
Kokemäki	6543	6529	14		223
Merikarvia	2869	2855	14		97
Nakkila	4870	4840	30		96

Pomarkku	1913	1912	1		30
Pori	78824	78351	472	1	4282
Rauma	35497	35377	117	3	3335
Siikainen	1265	1263	2		18
Säkylä	6072	6054	18		305
Ulvila	12179	12146	32	1	354

Vieraskielisyys merkitsee sitä, että henkilön äidinkieli ei ole suomi, ruotsi eikä saame. Tilastokeskuksen mukaan Satakunnassa oli vuoden 2023 lopussa yhteensä 11 188 vieraskielistä asukasta (noin 5,3 % väestöstä). Ruotsia äidinkielenään puhuu Satakunnassa 795 henkilöä. Ruotsinkieliset asuvat pääosin Porissa (472 henkilöä).

Vuoden 2023 tilaston mukaan Satakunnan väestö puhui äidinkielenään ainakin 97 eri kieltä. Suomen jälkeen kielistä puhutuimmat olivat venäjä (1647), ukraina (1268), viro/eesti (1193), ruotsi (795), puola (703), englantia (596), arabia (492). Maakunnassa suhteellisesti eniten vieraskielisiä oli Raumalla (6,9 % väestöstä). Suurimmassa kaupungissa Porissa vieraskielisiä oli 3,7 % asukkaista. Yleisesti kielijakauman suhteen ei ole merkittäviä eroja seutujen välillä, kunnittaista vaihtelua on jonkin verran. Arabiankielinen väestö painottuu Poriin.

Alla oleva kuvaaja esittää vieraskielisten osuuden (%) kehityksen Satakunnassa vuosina 2010–2022.



Lähde: Tilastokeskus, Statfin; väestörakenne

Vieraskielisten suhteellinen määrä on kasvanut Satakunnassa vuosittain noin 0,3 prosenttia. Vieraskielisten määrä kasvoi vuosina 2010–2022 väestöpohjaan suhteutettuna Satakunnassa eniten kaikista Suomen maakunnista. Aluekehittämisen konsulttitoimisto MDI ennustaa kasvun jatkuvan.

Vieraskielisten ennakoitu väestönkehitys Satakunnassa **vuoteen 2030** mennessä (modifioitu MDI:n aineistosta):

Kunta	v. 2022	v. 2030 (v. 2024 ennuste)	Muutos v. 2022- 2030 (+ hlöä)	Muutos v. 2022-2030 (%)
Eura	446	668	222	1,5
Eurajoki	314	539	225	1,7
Harjavalta	280	449	169	1,6
Huittinen	431	651	220	1,5
Jämijärvi	36	64	28	1,8
Kankaanpää	556	818	262	1,5
Karvia	95	97	2	1,02
Kokemäki	235	351	116	1,5
Merikarvia	59	72	13	1,2
Nakkila	97	145	48	1,5
Pomarkku	27	41	14	1,5
Pori	3662	5192	1530	1,4
Rauma	2937	4058	1121	1,4
Siikainen	17	32	15	1,9
Säkylä	211	321	110	1,5
Ulvila	277	442	165	1,6
Yhteensä	9680	13940	4260	1,4

MDI:n väestöennuste esittää vieraskielisen väestön määrän kasvavan 4260 ihmisellä (noin 44 %) Satakunnassa vuosien 2022–2030 aikana. Ennusteen mukaan Satakunnassa olisi noin 14 000 vieraskielistä vuonna 2030. Vieraskielisten kasvu keskittyy erityisesti Poriin ja Raumalle. Porissa määrällinen kehitys olisi 1530 vieraskielistä (noin +41 %), Raumalla 1121 henkilöä (+38 %). Muissa kunnissa vieraskielisten määrä kasvaa loivemmin. Eurassa, Eurajoella, Huittisissa ja Kankaanpäässä vieraskielisten määrä kasvaa ennusteen mukaan jokaisessa kunnassa yli 200 ihmisellä vuoteen 2030 mennessä. Pienemmissä kunnissa kasvu on kymmeniä henkilöitä. Suhteellisesti vieraskielisen väestön kasvun ennustetaan olevan suurinta Siikaisissa (15 hlöä, +88 %), Jämijärvellä (28 hlöä, +78 %) ja Eurajoella (225 henkilöä, +72 %).

Selvityksessä on tarkasteltu ja ennakoitu kehitystä vielä pidemmälläkin tähtäimellä, vuoteen 2040 saakka.

Vieraskielisten ennakoitu väestönkehitys Satakunnassa **vuoteen 2040** mennessä:

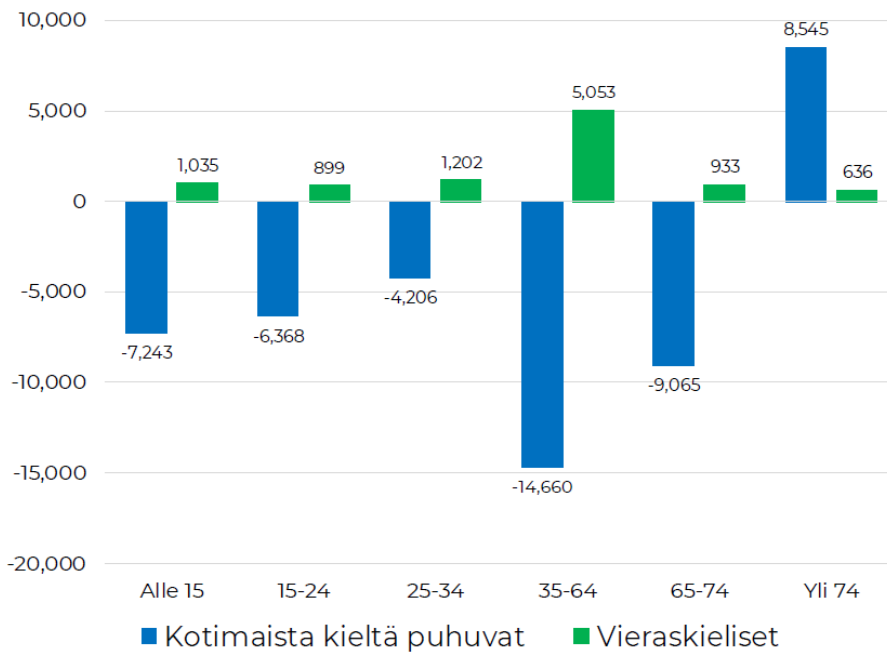
Taulukko 2. Vieraskielisten ennakoitu väestönkehitys Satakunnan kunnissa MDI:n väestöennusteen perusura skenaariorissa vuosien 2022–2040 aikana.

Vieraskieliset	Väestö 2022	Väestö 2030	Väestö 2040	Muutos 2022–2040	Muutos (%) 2022–2040
Eura	446	668	944	498	111,7 %
Eurajoki	314	539	829	515	164,0 %
Harjavalta	280	449	696	416	148,4 %
Huittinen	431	651	942	511	118,6 %
Jämijärvi	36	64	100	64	178,7 %
Kankaanpää	556	818	1 115	559	100,6 %
Karvia	95	97	117	22	23,7 %
Kokemäki	235	351	500	265	113,0 %
Merikarvia	59	72	91	32	54,5 %
Nakkila	97	145	208	111	114,5 %
Pomarkku	27	41	62	35	130,4 %
Pori	3 662	5 192	7 223	3 561	97,2 %
Rauma	2 937	4 058	5 432	2 495	85,0 %
Siikainen	17	32	47	30	179,1 %
Säkylä	211	321	454	243	115,3 %
Ulvila	277	442	675	398	143,9 %

MDI:n väestöennusteen mukaan vieraskielisten määrä kaksinkertaistuu Satakunnassa vuodesta 2022 vuoteen 2040. Vieraskielisiä on tuolloin maakunnassa yhteensä 19 435 henkilöä. Ennusteen mukaan suuressa osassa Satakunnan kuntia vieraskielisten määrä kaksinkertaistuu. Näin ei kuitenkaan käy Porissa, Raumalla, Karviassa eikä Merikarvialla. Porissa ja Raumalla vieraskielisten määrä kasvaa paljon määrällisesti, mutta ei prosentuaalisesti. Karviassa ja Merikarvialla vieraskielisten määrä on ennusteen mukaan kokonaisuudessaan vähäinen. Porissa ja Raumalla vieraskielisen väestön kehitys loivenee prosentuaalisesti vuoteen 2040 mennessä. Porissa vieraskielisten määrä kasvaa +3 561 ja Raumalla +2 955. Vieraskielisiä olisi v. 2040 väestöennusteen mukaan Porissa 7 223 ja Raumalla 5 432 henkilöä. Ennusteen mukaan vuosien 2030–2040 aikana vieraskielisen väestön määrän kasvu Satakunnassa loivenee.

MDI:n arvion mukaan vieraskielisten määrä Satakunnassa lisääntyy eniten ikäryhmässä 35-64 -vuotiaat. Vuonna 2022 maahanmuuttajien kokonaismäärästä (9680 henkilöstä) 5053 oli iältään 35-64-vuotiaita. Yli 74-vuotiaita oli 636 maahanmuuttajaa. Maahanmuuttajia oli alle 15-vuotiaissa, 15-24 -vuotiaissa ja 25-34 -vuotiaissa noin tuhat henkilöä per ikäryhmä.

Satakunnan väestö supistuisi MDI:n ennusteen perusuran skenaarion mukaan yhteensä noin 23 200 henkilöllä vuoteen 2040 mennessä: kotimaista kieltä puhuvien määrä alenisi yhteensä 33 000 henkilöllä ja vieraskielisten kasvaisi yhteensä noin 9 800 henkilöllä. MDI:n ennusteen mukaan vieraskielisten työikäisten määrä kasvaisi 7 200 henkilöllä vuoteen 2040 mennessä. Satakunnan väestö vähenisi kotimaista kieltä puhuvien osalta kaikissa ikäryhmissä lukuun ottamatta yli 75-vuotiaita. Satakunnan vieraskielinen väestö kasvaisi kaikissa ikäryhmissä vuoteen 2040 mennessä.



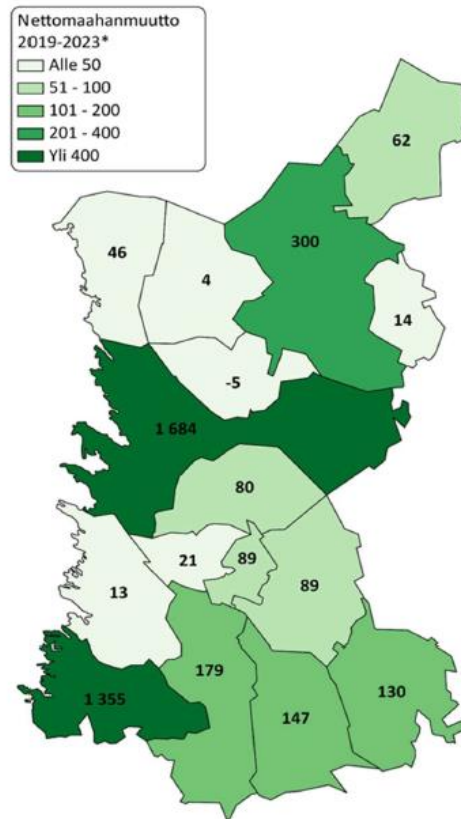
Lähde: Aluekehittämisen konsulttitoimisto MDI (2023), väestöennuste 2022-2040

Satakunnan maahanmuuttotilanteesta

MDI:n tutkimuksen mukaan vuosina 2010-2023¹ Satakuntaan muutti ulkomailta yhteensä 13 829 henkilöä eli keskimäärin 988 henkilöä vuodessa. Muuttovoittoa ulkomailta Satakunta sai tuona aikana yhteensä noin 9 000 henkilöä eli keskimäärin 640 henkilöä vuodessa. Satakunnan muuttovoitot ulkomailta yli kolminkertaistuivat ajanjakson aikana.

Vuosien 2019-2023 välisenä aikana Satakunta sai ulkomailta muuttovoittoa yhteensä noin 4 200 henkilöä. Satakunnan kaikki kunnat saivat muuttovoittoa ulkomailta lukuun ottamatta Pomarkkua. Määrällisesti eniten Satakunnan kunnista muuttovoittoa ulkomailta saivat Pori (+1 684 henkilöä), Rauma (+1 355), Kankaanpää (+300), Eura (+179) ja Säskylä (+147). Asukaslukuun suhteutettuna (1 000 asukkaaseen) eniten muuttovoittoa saivat Rauma (+7,0 promillea), Karvia (+5,4), Kankaanpää (+4,7), Säskylä (+4,5) ja Pori (+4,0).

¹ vuoden 2023 osalta kyseessä on ennakkotieto



Kuvio 4. Satakunnan nettomaahanmuutto kunnittain vuosina 2019–2023 (Kartta: Niklas Aro, 2024)

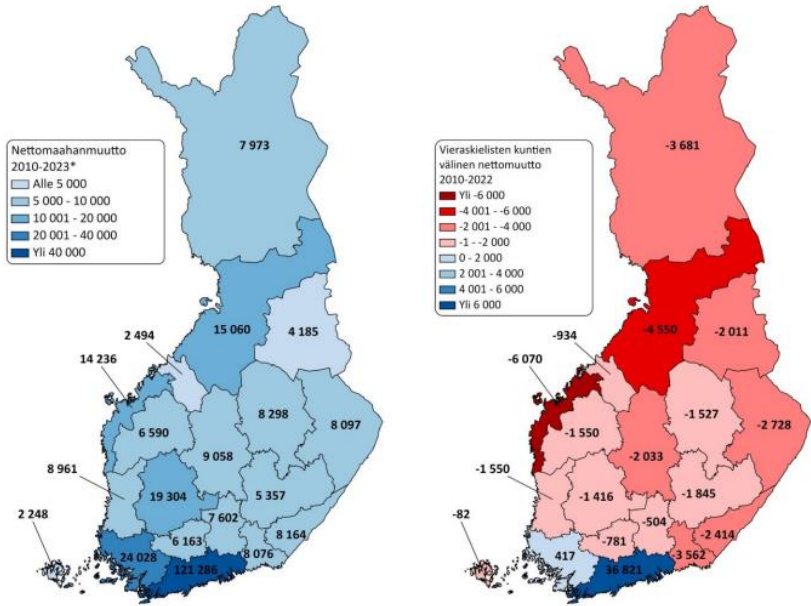
Satakunnan muuttovoitosta ulkomailta hieman yli kolmannes (36 %) tuli muista Pohjoismaista ja EU-maista sekä 64 % muualta maailmasta. Vuosina 2010–2022 Satakunta sai määrällisesti eniten muuttovoittoa Virossa, Puolasta, Ukrainasta, Irakista ja Venäjältä.

Ikäryhmittäin tarkasteltuna maahanmuutto painottuu nuoriin ja nuoriin aikuisiin. Satakuntaan kohdistuvasta maahanmuutosta lähes kaksi kolmasosaa tulikin alle 35-vuotiaiden ikäryhmistä. Maahanmuuttajien ikärakenne on erittäin optimaalinen Satakunnan nykyisten työmarkkinoiden näkökulmasta, sillä työikäisten määrät ovat vähentyneet alueella erittäin voimakkaasti viime vuosien aikana.

MDI:n mukaan Satakunnassa ulkomaalaistaustaisen ja vieraskielisen väestön osuus jää koko maan keskiarvoa alhaisemmaksi, mutta on kasvukolmion maakuntia lukuun ottamatta maakuntien keskitasoa hieman korkeammalla tasolla. Satakunnan vieraskielisen väestön määrä 2,6-kertaistui vuosina 2010–2022. Jos sama kehitysura jatkuu, vieraskielisen väestön kasvuun liittyvän perusuran ennusteen oletukset voivat toteutua.

Satakunnan kunnista maahanmuutosta ovat saaneet eniten määrällistä muuttovoittoa Rauma, Pori ja Kankaanpää. Ulkomaalaistaustaisen ja vieraskielisen väestön osuus on selvästi korkein Raumalla. Lisäksi satakuntalaisessa kontekstissa erottuvat Huittinen, Kankaanpää, Karvia, Eura ja Pori.

MDI:n mukaan Satakunnan haasteena ovat muuttotappiot kotimaista kieltä puhuvista ja vieraskielisistä muihin maakuntiin ja varsinkin kasvukolmion keskuksiin.



Lähde: Tilastokeskus, väestö; muuttoliike
Kartat: Niklas Aro, MDI 2024

*Ennakkotieto

Yllä olevat kuvat kertovat nettomaahanmuuton maakunnittain ja vieraskielisten jatkomuutot 2010-2022/2023 (vuoden 2023 tilastot ovat ennakkotietoa). Satakunnan osalta määrällinen nettomaahanmuutto oli 8 961 henkilöä vuosina 2010-2023². Jatkomuuttojen vuoksi Satakunnan vieraskielinen väestö kuitenkin supistui yhteensä 1550 henkilöllä vuosina 2010-2022.

Tilastokeskuksen 25.4.2024 julkaistun lopullisen tilaston mukaan vuonna 2023 Satakuntaan tuli 2066 maahanmuuttajaa. Suurin ikäryhmä maahanmuuttajissa oli nuoria aikuisia (25-34 – vuotiaita muutti 523 henkilöä). Seuraavaksi eniten muutti 35-44 -vuotiaita (447) ja 15-24 -vuotiaita (376). Lapsia (0-14 -vuotiaita) maahanmuuttajista oli noin viidennes (19 %, 411 hlöä). Yli puolet maahanmuuttajista tuli Euroopan maista (1231 henkilöä). Ukrainasta Satakuntaan muutti 755 henkilöä. Aasiasta tuli noin kolmannes muuttajista (701 hlöä). Maakohtaisesti Ukrainan jälkeen toiseksi eniten maahanmuuttajia Satakuntaan saapui Sri Lankasta (135 henkilöä). Maahanmuuttajien määrässä tapahtui huomattavaa kasvua edelliseen vuoteen verrattuna. Muuttajien ikärakenteessa painopiste pysyi alle 44-vuotiaissa.

Maahanmuutto Satakuntaan vuosina 2022 ja 2023:

	Yhteensä hlöä v. 2022	Yhteensä hlöä v. 2023
MAAT YHTEENSÄ	1170	2066
EUROOPPA	609	1231
AFRIKKA	32	83
AMERIKA	30	31
AASIA	474	701
OSEANIA	17	14
TUNTEMATON	8	6

² vuoden 2023 osalta kyseessä ennakkotieto

Tilastokeskuksen mukaan vuoden 2023 lopussa Satakunnassa oli ulkomaalaistaustaista väestöä yhteensä 11387 henkilöä (5,4 %). Ulkomaan kansalaisia Satakunnassa oli 9126 (4,3 %). Ulkomaan kansalaisissa oli eniten virolaisia (1172), puolalaisia (632), ukrainalaisia (595), romanialaisia (398), venäläisiä (395) ja turkkilaisia (297). Ulkomaalaisia oli suhteellisesti eniten Raumalla 2518 (6,5 %) ja määrällisesti eniten Porissa 2708 (3,5 %). Rauman valtakunnallista keskiarvoa korkeampi suhteellinen vieraskielisen väestön osuus selittyy kansainvälisellä työvoimalla satamiin ja teollisuuteen.

Liikenneverkko ja väestön etäisyys palvelupisteistä

Satakunnan liikenneverkko ja joukkoliikenteen yhteydet

Liikenneverkko Satakunnassa koostuu maantieliikenteestä, junaliikenteestä, satamien merenkulusta ja lentoliikenteestä.

Maantieliikenteessä alueen vilkkaimmat väylät ovat valtatie 2, 8, 11, 12 ja 23. Valtatie 2 on Helsinki-Pori -yhteysvälin väylä. Satakunnan kunnista valtatie 2 varrella sijaitsevat Pori, Ulvila, Nakkila, Harjavalta, Kokemäki ja Huittinen. Valtatie 8 on rannikon suuntainen väylä Turusta Rauman, Eurajoen, Porin ja Merikarvian kautta Pohjanmaalle ja edelleen siitä pohjoiseen. Valtatie 11 kulkee Porista Ulvilan kautta Pirkanmaalle (Tampereelle). Valtatie 12 lähtee Raumalta Euran, Säskylän ja Huittisten kautta koilliseen Pirkanmaalle. Valtatie 23 kulkee Porin Söörmarkusta Pomarkun, Kankaanpään ja Jämijärven kautta Pohjois-Pirkanmaalle (Parkanoon). Satakunnan keskuskaupunkiin Poriin liittyvät siis valtatie 2, 8, 11 ja 23. Myös kantatiet 41, 43 ja 44 on tärkeitä tieliikenteen yhteysväyliä. Satakunnan teillä liikkuu paljon sekä henkilö- että tavaraliikennettä, myös erikoiskuljetuksia.

Raideliikenteen puolella Satakunnassa henkilöjunaliikennettä on Porin, Harjavallan ja Kokemäen asemien ja Pirkanmaan pysähdyspaikkojen (Vammala, Karkku, Nokia, Tesoma, Tampere) välillä. Tavoitteena on uudelleen käynnistää henkilöliikenne myös Rauman asemalta Kokemäelle ja siitä eteenpäin. Tavaraliikennettä kulkee erityisesti Porin, Harjavallan ja Rauman rautatieasemilta.

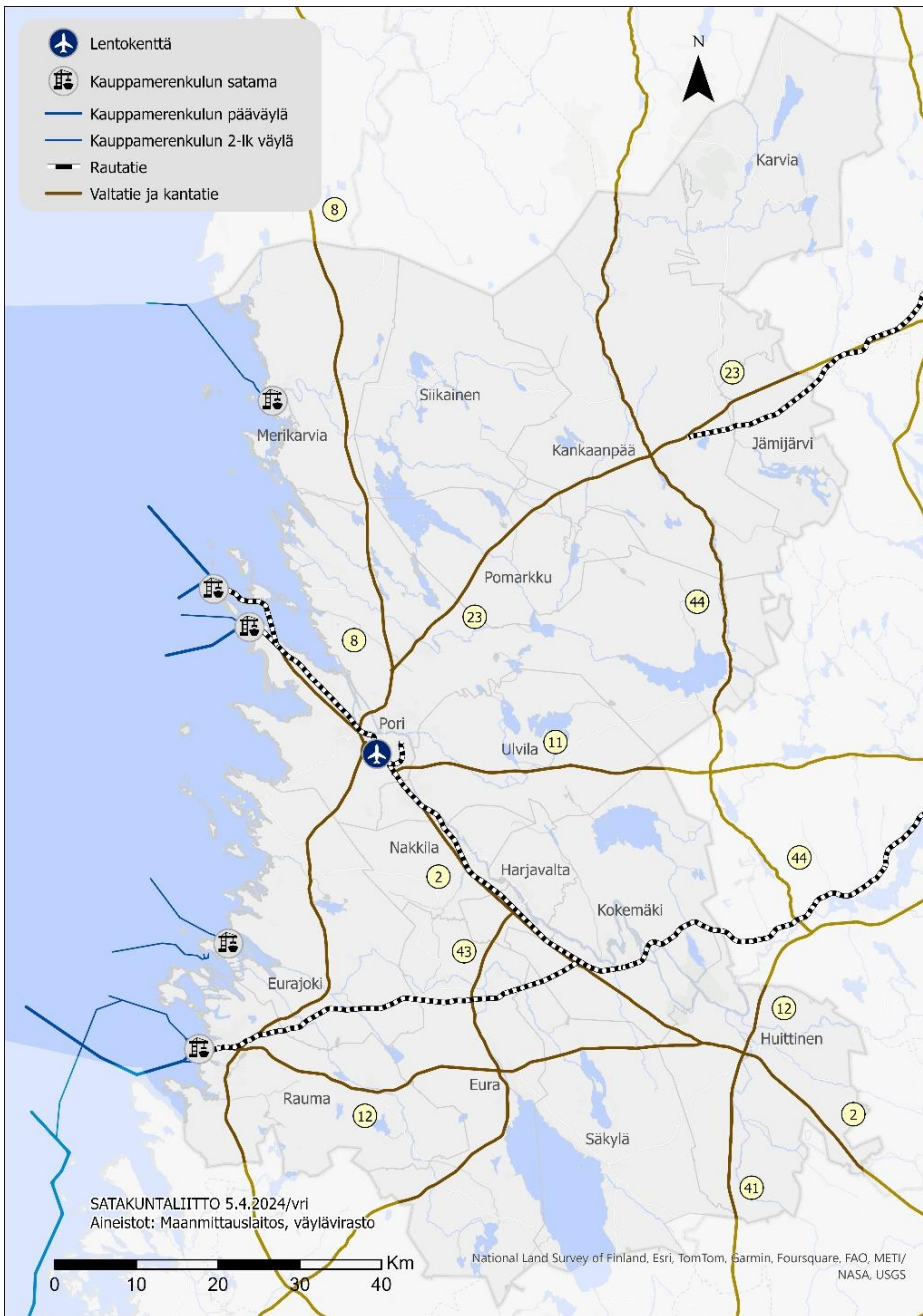
Satakunnassa on yhteensä viisi kauppamerenkulun satamaa, joista suurimmat sijaitsevat Porissa (Mäntyluoto ja Tahkoluoto) ja Raumalla. Pienemmät satamat sijaitsevat Eurajoella ja Merikarvialla. Meriliikenne keskittyy erityisesti teollisuuden vientiin ja tuontiin. Matkustajaliikennettä kauppamerenkulun satamista ei ole. Kesäaikana joistakin maakunnan vierasvenesatamista tehdään pienimuotoista saaristomatkailemista.

Lentoliikenne kulkee Porin lentokentältä, josta on säännöllisiä reittilentoja välillä Pori-Helsinki sekä tilaus-, opetus- ja harrastelentoja. Lentokenttä toimii Suomen Ilmailuopiston koulutuskenttänä.

Alla olevissa kuvissa ovat Satakunnan tärkeimmät raide-, tie-, meri- ja lentoliikenneyhteydet.



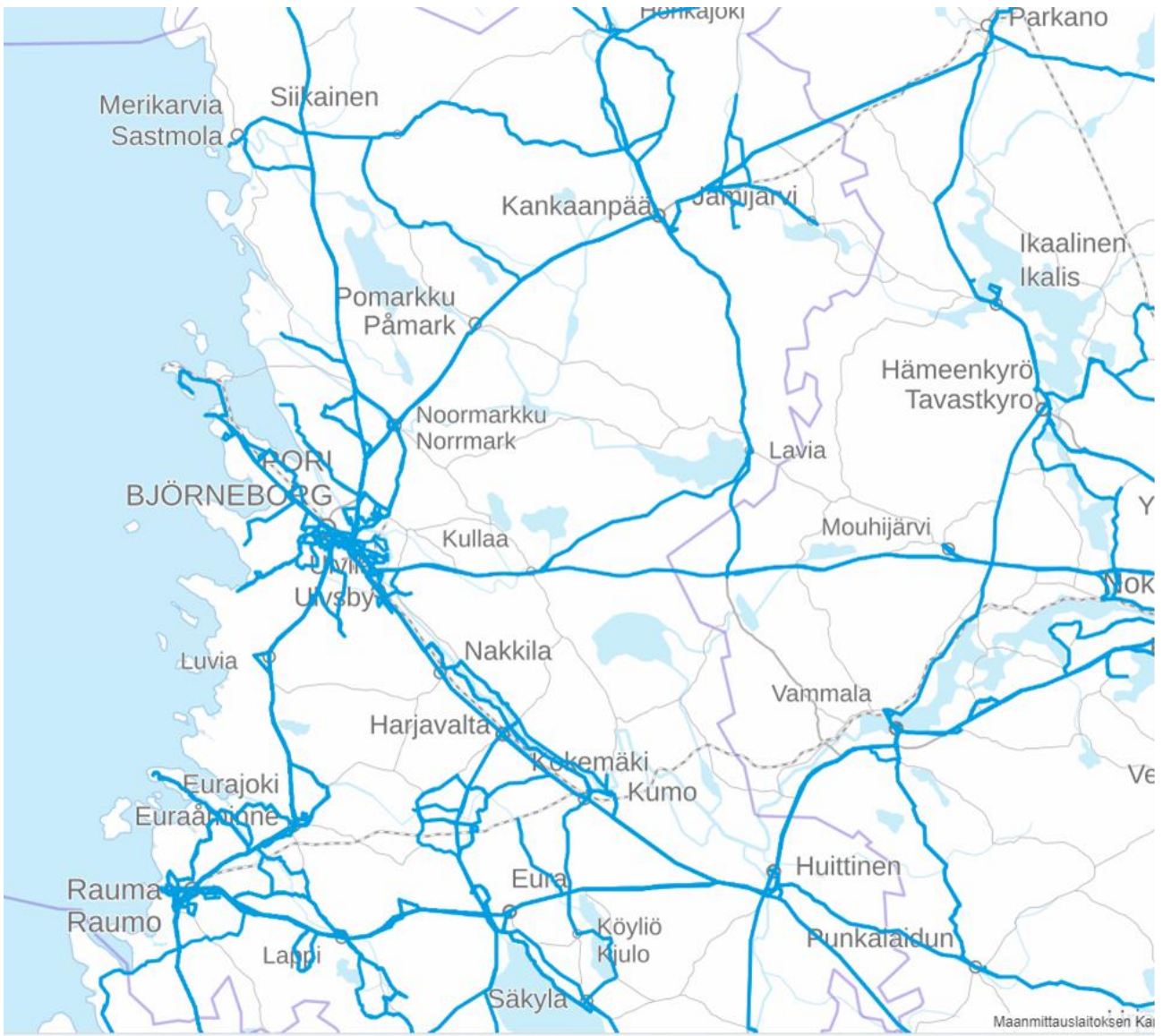
Keltaisina laatikoina ja ympyröinä on maanteiden (valta- ja kantatiet) numerot.



Satakunnassa joukkoliikenteen vuoroja ja reittejä on varsinkin linja-autoliikenteessä verrattain vähän ja valtion tuen leikkaukset ovat heikentäneet ja heikentävät tilannetta entisestään. Joukkoliikenteen vuorot koetaan usein myös hitaiksi ja niiden aikataulut huonoiksi. Parempi tilanne on vain suurimmissa kaupungeissa, Porissa ja Raumalla.

Puutteita joukkoliikenteessä on erityisesti itä-länsi-suuntaisessa poikittaisliikenteessä koko maakunnan alueelle, ilta- ja viikonloppulähdöissä sekä syöttöliikenteessä/matkaketjuissa rautatieasemille, terveyskeskuksiin ja sairaaloihin. Henkilöraide liikenteessä puutteita on erityisesti ilta- ja viikonloppulähdöissä.

Kuva alla: Satakunnan joukkoliikenneyhteyksien reitit (linja-autot), ELYn hankkima + markkinaehtoinen liikenne. Lähde: Finntraffic



Taulukko alla: Varsinais-Suomen ELY-keskuksen hankkiman joukkoliikenteen vuoromäärät Satakunnassa (talvikausi 2024-2025). Ei sisällä markkinaehtoisia vuoroja.

Varsinais-Suomen ELY-keskus - Joukkoliikenteen vuoromäärät Satakunnassa (tilanne 15.11.2024)

(Talviajokausi)

Linjanro	Yhteysväli	M-P	L	S
50-53	Lappi-Rauma	14	-	-
54	Ruona-Kodiksammi	4	-	-
59	Rauma-Unaja	1	-	-
100-102	Pori-Rauma	32	8	4
104	Pori-Olkiluoto 1)	2	-	-
151-152	Säkylä-Eura-Rauma	11	-	-
153	Säkylä-Voitoinen	2	-	-
154	Koskenkylä-Hinnerjoki-Rauma	3	-	-
161-165	Rauma-Olkiluoto	10	-	-
171-172	Eurajoki-Olkiluoto	4	-	-
173	Eurajoki-Rikantila	2	-	-
174-175	Eurajoki-Linnamaa	3	-	-
220	Uusikaupunki-Pyhäranta-Rauma	12	-	-
301-303	Kankaanpää-Pomarkku-Pori	16	4	4
310-311, 334	Jämijärvi-Kankaanpää	8	-	-
335	Parkano-Kankaanpää 2)	6	-	-
320-321	Lavia-Kankaanpää	6	-	-
330-333	Karvia-Honkajoki-Kankaanpää	10	-	-
340	Merikarvia-Pori	2	-	-
350-352	Merikarvia-Siikainen-Saarikoski-Kankaanpää	6	-	-
439	Huittinen-Virttaa-Loimaa	2	-	-
	Rauma-Huittinen 2)	12	6	6
	Eura-Pori	2	-	-
	Kokemäki-Pori	14	-	-
	Punkalaidun-Huittinen 2)	4	-	-

1) Lisäksi yksi vaihdollinen yhteys molempiin suuntiin

2) PIRELY päävastuullinen hankintayksikkö

Julkisen liikenteen pääosin heikko tarjonta vaikuttaa työvoiman ja opiskelijoiden liikkuvuuteen sekä Satakunnan matkailun ja palveluiden saavutettavuuteen. Toimivampi joukkoliikenne tukisi ja tehostaisi myös työssäkäyntiä ja asiointia maakuntarajojen yli. Satakunnassa mahdollisuuksia ja tarpeita nähdään kutsuohjatun julkisen liikenteen kehittämisessä.

Etäisyydet Satakunnan sisällä ja väestön etäisyys seutukeskuksista

Suomen ympäristökeskuksen (SYKE) virallisen kaupunkimääritelmän Satakunnassa täyttävät Pori ja Rauma. Porin on väestöltään suurimpana maakunnan keskuskaupunki, ja Rauma merkittävä seutukaupunki. Vaikka Kankaanpää ei täytä SYKE:n kaupunkimääritelmää, se on Pohjois-Satakunnan seutukeskus, jonne on keskittynyt väestöä ja palveluita.

Alla olevissa taulukoissa esitetään keskimääräinen automatka kilometreinä ja ajoaikoina Satakunnan kuntien keskeisiltä paikoilta Poriin, Raumalle ja Kankaanpähän. Oranssi värikoodaus kertoo asiointietäisyyden ylittävän tunnin ajallisen ajomatkan. Keltainen värikoodaus taas kertoo asiointietäisyyden olevan lähellä tuntia (rajauspiste 50 minuuttia).

Satakunnan kuntien etäisyys autolla Porista (kartta.com):

Kunta	Etäisyys autolla Pori/keskustori noin (km)	Ajomatkan keskimääräinen kesto (min)	Kuuluu Porin seutuun
Eura	51	40	
Eurajoki	36	33	
Harjavalta	30	22	X
Huittinen	65	51	X
Jämijärvi	70	61	
Kankaanpää	52	44	
Karvia	91	77	
Kokemäki	44	32	X
Merikarvia	51	46	X
Nakkila	20	15	X
Pomarkku	27	27	X
Pori	x	x	X
Rauma	51	46	
Siikainen	56	47	
Säkylä	66	53	
Ulvila	10	12	X

Porin seutukuntaan kuuluu kahdeksan kuntaa. Nämä ovat Harjavalta, Huittinen, Kokemäki, Merikarvia, Nakkila, Pomarkku, Pori ja Ulvila. Taulukosta huomataan, että kaikista Porin seutukunnan kunnista on Porista 10–65 kilometrin etäisyys ja keskimääräinen ajoaika on 12–51 minuuttia. Ainoastaan Huittinen on selvästi kauempana Porista. Huittisten osalta tunnin ajoaika valtiorastoihin Poriin on lähellä täyttyä. Huittinen sijaitsee kaakkoisessa Satakunnassa ja on Satakunnan rajakunta sekä Pirkanmaan että Varsinais-Suomen maakuntiin. Huittinen on maantieliikenteen solmukohta, josta on maanteitse hyvät yhteydet naapurimaakuntiin sekä valtateitä 2 ja 12 että kantatietä 41 pitkin.

Porin seutukuntaan myös kuuluva Pomarkku sijaitsee Porin ja Kankaanpään välissä valtatie 23 varrella. Pomarkusta on kilometreissä keskimäärin samanpituisen matka Poriin ja Pohjois-Satakunnan seutukeskukseen Kankaanpähän. Pomarkussa asuu noin 2 000 ihmistä.

Seuraavassa taulukossa esitetään etäisyydet kunnista Raumalle kilometreinä sekä keskimääräinen ajoaika.

Satakunnan kuntien etäisyys Raumalta autolla (kartta.com):

Kunta	Etäisyys autolla Rauma noin (km)	Ajomatkan keskimääräinen kesto (min)	Kuuluu Rauman seutuun
Eura	36	30	X
Eurajoki	16	12	X
Harjavalta	52	49	
Huittinen	68	60	
Jämijärvi	122	100	
Kankaanpää	103	84	
Karvia	142	112	
Kokemäki	61	58	
Merikarvia	105	96	
Nakkila	45	49	
Pomarkku	78	62	
Pori	51	46	
Rauma	x	x	X
Siikainen	106	114	
Säkylä	51	42	X
Ulvila	58	40	

Rauman seutukuntaan kuuluvat Eura, Eurajoki, Rauma ja Säkylä. Kaikki seutukunnan kunnat ovat lähellä Raumaa. Säkylän etäisyys Raumalta on 51 kilometriä, josta keskimäärin $\frac{3}{4}$ matkasta kuljetaan valtatieltä 12 pitkin.

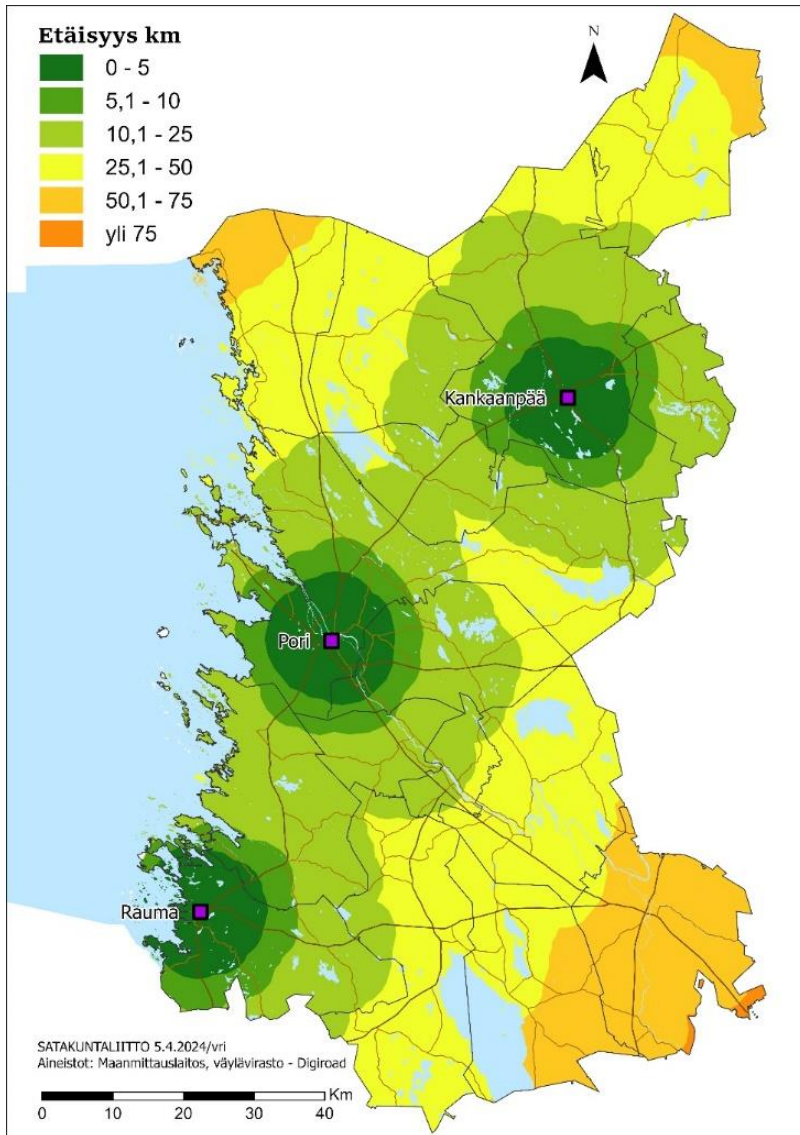
Seuraavassa taulukossa esitetään etäisyydet Pohjois-Satakunnan kunnista Kankaanpäähän kilometreinä sekä keskimääräinen ajoaika.

Pohjois-Satakunnan kuntien etäisyys autolla Kankaanpäästä (kartta.com):

Kunta	Etäisyys autolla Kankaanpää noin (km)	Ajomatkan keskimääräinen kesto (min)	Kuuluu Pohjois-Satakunnan seutukuntaan
Jämijärvi	20	19	X
Kankaanpää	x	x	X
Karvia	41	33	X
Siikainen	38	34	X

Pohjois-Satakunnan seutukuntaan kuuluu neljä kuntaa. Seudun keskuksena toimii Kankaanpään kaupunki. Pohjois-Satakunnassa asuu yhteensä noin 17 500 ihmistä. Seutukunnan väestöstä noin 70 prosenttia asuu Kankaanpäässä. Pohjois-Satakunnan kolmesta muusta kunnasta on keskimäärin 20-41 kilometrin ja 19-34 minuutin ajomatka Kankaanpäähän.

Alla on Satakunnan sisäisiä etäisyyksiä (km) seutujen keskuskaupunkeihin nähden havainnollistava kartta.



Vapaa-ajan asutuksen merkitys palvelutarpeeseen

Satakunnan alueella on huomattava määrä vapaa-ajan asuntoja erityisesti vesistöjen rannoilla. Alueen palveluja käyttävät myös vapaa-ajan veneilijät Selkämerellä. Tilastokeskuksen mukaan Satakunnassa on lähes 20 000 kesämökkiä (v. 2023). Mökkien määrässä on tapahtunut pientä pudotusta v. 2021–2023 (Satakunta –277), mikä varmasti ainakin osittain johtuu mökkien muuttamisesta vakituisiksi asunnoiksi.

Kesämökkien lukumäärä vuonna 2023

(lähde: Tilastokeskus, rakennukset ja kesämökit)

	Kesämökkejä (lkm)
KOKO MAA	503750
Satakunta	19429
Rauman seutu	7069
Eura	1271
Eurajoki	2403
Rauma	2291
Säkylä	1104
Porin seutu	9919
Harjavalta	45
Huittinen	447
Kokemäki	1244
Merikarvia	1681
Nakkila	57
Pomarkku	897
Pori	5147
Ulvila	401
Pohjois-Satakunta	2441
Jämijärvi	326
Kankaanpää	813
Karvia	329
Siikainen	973

Suurin osa mökeistä on Porin ja Rauman seutukuntien alueella. Porin seutukunnassa on noin puolet ja Rauman seutukunnassa lähes kolmasosa Satakunnan kesämökeistä. Erityisesti Rauman seutukunnan jokaisessa kunnassa on yli 1 000 kesämökkiä, mikä kertoo vapaa-ajan asutuksen merkityksestä kunnille ja alueelle. Porin seutukunnassa Pori, Merikarvia ja Kokemäki ovat merkittäviä vapaa-ajan asutuksen kuntia. Porissa on yli 5000 mökkiä, ja Merikarvialla ja Kokemäellä kummassakin selvästi yli tuhat kesämökkiä. Myös Pomarkussa on lähes tuhat kesämökkiä, mikä on huomattava määrä suhteutettuna kunnan asukaslukuun (v.2023: 1943 asukasta). Samoin Pohjois-Satakunnan Siikaisissa on lähes tuhat mökkiä, kunnan väestömäärän ollessa 1283 asukasta.

Vaikutus palveluihin

Vapaa-ajan asutus lisää erityisesti kausiluontoisesti alueella oleskelevaa ja palveluja käyttävää väestömäärää. Vapaa-ajan asukkaat voivat pienemmissä kunnissa kaksinkertaistaa alueen väestömäärän vapaa-ajan sesonkien aikana. Mökkien, niiden omistajien ja niissä vierailijoiden, merkitys alueen kunnille on lähtökohtaisesti positiivinen. Varsinkin kiinteistöverotulot tuovat kunnille tuloja. Mökkiläiset tuovat muutenkin lisätuloja alueelle ostamalla tuotteita paikallisista yrityksistä, käyttämällä paikallisia palveluja ja osallistumalla loma-ajan tapahtumiin.

Vapaa-ajan asutuksen merkitys valtion palvelu- ja toimitilaverkon sekä kuntien asiointipisteiden käyttöön vaihtelee kunnittain ja toimijoittain. Vapaa-ajan asukkaiden myötä erilaisten asiakaspalvelupisteiden käyttö voi joidenkin toimijoiden osalta kasvaa huomattavastikin sesonkiaikoina. Tämä saattaa vaatia lisäresursseja tai lisätoimenpiteitä palveluiden saavutettavuuteen osalta. Kiinteistöihin liittyvät palvelut ja toimeksiannot voivat kohdistua lähes jokaiseen valtion palveluntuottajan toimintaan.

Toimijakohtaisia näkemyksiä vapaa-ajan asutuksen ja matkailijoiden vaikutuksista palvelutarpeeseen Satakunnassa:

- Lounais-Suomen oikeusapu- ja edunvalvontapiirillä on Satakunnassa lupa-, tarkastus- ja valvontatoimintaa vapaa-ajan asutukseen liittyen.
- Vapaa-ajan asunnot lisäävät Maanmittauslaitoksen palveluiden kysyntää Satakunnassa. Satakunnan rannikkoalueella on paljon loma-asuntoja ja sitä myöten palveluiden kysyntä lisääntyy ja keskittyy kesäaikaan, varsinkin kiinteistötoimituksissa.
- Lounais-Suomen poliisin lupahallinnon palvelun käyttäjät lisääntyvät kesäaikaan vapaa-ajan asutuksen, ulkopaikkakuntalaisten, myötä.
- Kela-asiat asiakas voi hoitaa verkossa, puhelimitse ja missä tahansa Kelan palvelupisteellä ja kuntien asiointipisteillä.
- Vapaa-ajan asuntojen myynnit voivat lisätä Ulosottolaitoksen palveluiden kysyntää Satakunnassa. Vapaa-ajan kiinteistöjen realisointeihin liittyviä käyntejä saattaa tulla tulevaisuudessa lisää, varsinkin jos/kun kustannukset nousevat vapaa-ajan asunnoissa ja niistä joudutaan luopumaan.
- Kaupungeissa vapaa-ajan asutus voi johtaa palveluiden kysynnän kasvuun loma-aikoina erityisesti poliisin, verotoimiston, TE-toimistojen ja kaupunkien omien palveluiden osalta sekä terveydenhuollossa.
- Vapaa-ajan asukkaiden tarve terveydenhuoltopalveluihin voi lisääntyä ja asiakkaiden määrän kasvu voi asettaa paineita paikallisille, melko pienille, terveydenhuoltopalveluille. Erityisesti päivystyksen ja ensiavun palvelut korostuvat vapaa-ajan asutuksen mukanaan tuoman ihmismäärän lisääntyessä, ja vapaa-ajan asutus voi vaatia ylimääräisiä järjestelyitä terveydenhuollossa. Tämä koskettaa erityisesti hyvinvointialueen palveluita. Vapaa-ajan asutuksen huomioiminen ja sen siihen liittyvä ennakointi on tärkeää, jotta voidaan varmistaa sekä paikallisten asukkaiden että vapaa-ajan asukkaiden tarpeet hoidetaan tehokkaasti ja tasapuolisesti.

Pysyvemmän vapaa-ajan asutuksen lisäksi erilaisten palveluiden tarvetta ja käyttöä tilapäisesti kasvattavat alueella järjestettävät suuret tapahtumat niiden valmistelu-, toteutus- ja seurantavaiheissa.

Muita palvelujen tuottamiseen vaikuttavia tekijöitä

Maanmittauslaitoksen (MML) asiakaspalvelua työllistää tällä hetkellä huomattavasti paperisten asunto-osakekirjojen muuttaminen sähköisiksi merkinnöiksi. Sähköinen merkintä edellyttää hakemusta ja alkuperäisen asunto-osakekirjan esittämistä. Alkuperäinen osakekirja voidaan joko lähettää Vaasaan, tai se voidaan käydä näyttämässä lähimmässä asiakaspalvelua tarjoavassa Maanmittauslaitoksen toimipaikassa. Maanmittauslaitoksella ainoa käyntiasiakaspalvelua tarjoava toimipaikka Satakunnassa on Porissa, niin käytännössä kaikki maakunnan paperisia asunto-osakekirjoja omistavat henkilöt tulevat näyttämään sen Porin toimipaikkaan, jos he eivät halua sitä lähettää Vaasaan. Tämä on lisännyt merkittävästi asiakaskäyntejä MML:n toimipaikoissa. Määräaika paperisten osakekirjojen muuttamiseksi sähköiseksi merkinnäksi on vuoden 2034 loppuun.

Ulosottolaitoksessa vaativan perinnän tehostuminen aiheuttaa tarpeen tavata useampia velallisia virastolla henkilökohtaisesti. Tehtävään liittyen pitää tehdä ulosotto selvityksiä, sivullisten kuulemisia yms. Mikäli toimitusmatkat pitenevät nykyisestä, tehokkaasta työajasta kuluu enenevä osa liikkumiseen paikasta toiseen. Myös asiakkaiden – etenkin velallisten – saaminen henkilökohtaiseen tapaamiseen kauas asuinpaikasta on heille usein myös kustannuskysymys. Paine tehdä erilaisia laadukkaita selvityksiä on Ulosottolaitoksen toiminnan alettua joulukuusta 2020 lukien koko ajan kasvanut.

Kelan osalta palvelujen tarjonnassa huomioitavaa on mm. sähköisen asioinnin kasvu, sosiaaliturvan lainsäädännön muutokset, tuottavuusohjelma, maahanmuuttoon liittyvät asiat ja palveluverkkomuutokset.

Lounais-Suomen poliisin lupahallinto on tehnyt liikkuvaa lupatoimintaa (kunnissa kiertävät poliisin pop up -päivät) yhteistyössä eri kuntien kanssa ja tätä jatketaan, mikäli resurssit sen mahdollistavat. Palvelusta on saatu runsaasti kiittävää palautetta.

Valtion tuottamat palvelut

Käyntiasiointia edellytetään asiakkailta tietyissä viranomaispalveluissa. Tällaisia tilanteita voivat olla esim. asiakirjojen jättämiset ja noutamiset, asiakkaan kuuleminen ja tiedoksiannot. Käyntiasiointia hyödynnetään myös palveluohjauksessa ja yleisessä neuvonnassa. Lisäksi käyntiasiointi mahdollistaa tiedon siirron asiakkaille, joilla ei ole kykyä tai välineitä sähköiseen asiointiin, ja he, joille käyntiasiointi on saavutettavin asiointimuoto. Toisaalta käyntiasiointipisteillä huomioidaan myös henkilöt, jotka eivät puhu kansallisia kieliä, tai palveluasiointinissa on käytettävä englantia tai muiden vieraiden kielten kohdalla tulkkia tarvittaessa. Nämä ja monet muut palvelumuodot tapahtuvat virastojen toimipisteissä paikan päällä. Erityisesti poliisin lupahallinnon tehtäviin kuuluvat henkilökortteihin ja passihakemuksiin liittyvät asiakaskäynnit. Lisäksi asetarkastukset- ja valvonnat on tapahduttava poliisin lupahallinnon tiloissa.

Palvelu- ja toimitilaverkkohankkeen suunnittelussa mukana olevien valtakunnallisten toimijoiden toimipaikkoja/-pisteitä oli Satakunnassa alkuvuodesta 2024 yhteensä 42 seitsemässä eri kunnassa. Käytössä niistä oli 39. Neljästä raportoidusta tilasta on luovuttu suunnitteluprosessin aikana (v. 2024) ja osasta tullaan luopumaan vuoden 2025 aikana.

Laajin ja keskitetyin palveluverkko on Porissa ja Raumalla. Muita virastojen palveluverkkoon kuuluvia toimipisteitä on Harjavallassa, Huittisissa, Kankaanpäässä, Kokemäellä, Eurassa ja Merikarvialla.

Porissa on uusi valmistunut kiinteistö nimeltään KOY Porin Leijona, osoitteessa Yrjönkatu 6. Porin Leijona on valtion palvelu- ja toimitilaverkkouudistuksen mukainen julkisten toimijoiden yhteinen työympäristö ja asiakaspalvelupiste. Valtion toimijoista Porin Leijonaan ovat vuoden 2024 alusta muuttaneet Verohallinto, Digi- ja väestötietovirasto, Valtion talous- ja henkilöstöhallinnon palvelukeskus Palkeet, Maanmittauslaitos, Lounais-Suomen aluehallintovirasto, Satakunnan elinkeino-, liikenne- ja ympäristökeskus, Satakunnan työ- ja elinkeinotoimisto, sekä Valtion tieto- ja viestintätekniikkakeskus Valtori. Lisäksi siihen ovat muuttaneet Ruokavirasto, Finnvera Oyj ja Porin kaupungin käyntiasiointipalveluja.

Muut virastot ovat eri kiinteistöissä Porin keskustassa. Näihin lukeutuvat Lounais-Suomen oikeusapu- ja edunvalvontapiiri, Ulosottolaitos, Lounais-Suomen poliisilaitoksen lupahallinto, Rikosseuraamuslaitos ja Kela. Kelan palvelut Porissa ovat oman palvelu- ja tilahankkeen (palveluyhteistyö) myötä siirtyneet syyskuussa 2024 Palojoenkulmaan (ns. Kela-talo), jossa on tarjolla myös hyvinvointialueen ja työvoimapalvelujen kuntakokeilun palveluja: Porin kaupungin monialaiset työvoimapalvelut, työllistymistä edistävä monialainen yhteispalvelu, työnhakijoiden kotoutumispalvelut sekä Satakunnan hyvinvointialueen aikuisten sosiaalityö ja erityisen tuen tarpeessa olevien kotoutuja-asiakkaiden sosiaalityö ja sosiaaliohjaus. Kiinteistö sijaitsee Yrjönkadulla lähellä Porin Leijonaa ja kokonaisuus noudattaa palvelu- ja toimitilaverkkouudistuksen ns. kampusmallia.

Rauman osalta valtion palveluverkko ovat keskittynyt Aittakarinkadulle 21. Aittakarinkatu 21:ssä on tiloja seuraavilla viranomaisilla: Digi- ja väestötietovirasto, Satakunnan työ- ja elinkeinotoimisto, Lounais-Suomen oikeusapu- ja edunvalvontapiiri, Ulosottolaitos, Verohallinto ja Lounais-Suomen poliisilaitos. Satakunnan työ- ja elinkeinotoimiston toinen palvelupiste on Valtakadulla. Kelan toimipiste sijaitsee osoitteessa Nortamonkatu 24. TE-toimiston Valtakadun palvelupiste ja Kelan palvelupiste ovat noin 15 minuutin kävelymatkan päässä Aittakarinkadulta. Raumalla on tapahtumassa samantapaista kehityskulkua kuin Porissa eli asiointipisteet ovat siirtyvässä samaan osoitteeseen tai muuten lähemmäs toisiaan kampusmaisesti.

Kankaanpäässä on uudistushankkeessa mukana olevista toimijoista Satakunnan työ- ja elinkeinotoimiston, Lounais-Suomen oikeusapu- ja edunvalvontapiirin, Ulosottolaitoksen, Lounais-Suomen poliisilaitoksen ja Kelan toimipaikat.

Huittisista löytyy Ulosottolaitoksen, Lounais-Suomen poliisilaitoksen ja Kelan toimipaikat. Lisäksi Maanmittauslaitoksella on kartassa esitetyn Porin toimipisteen lisäksi Huittisissa toimipaikka, jossa ei ole varsinaista käyntiasiakaspalvelua, mutta siellä pidetään maanmittaustoimitusten kokouksia ja asiakkaat voivat sovittaessa tulla tapaamaan toimitusinsinöörejä.

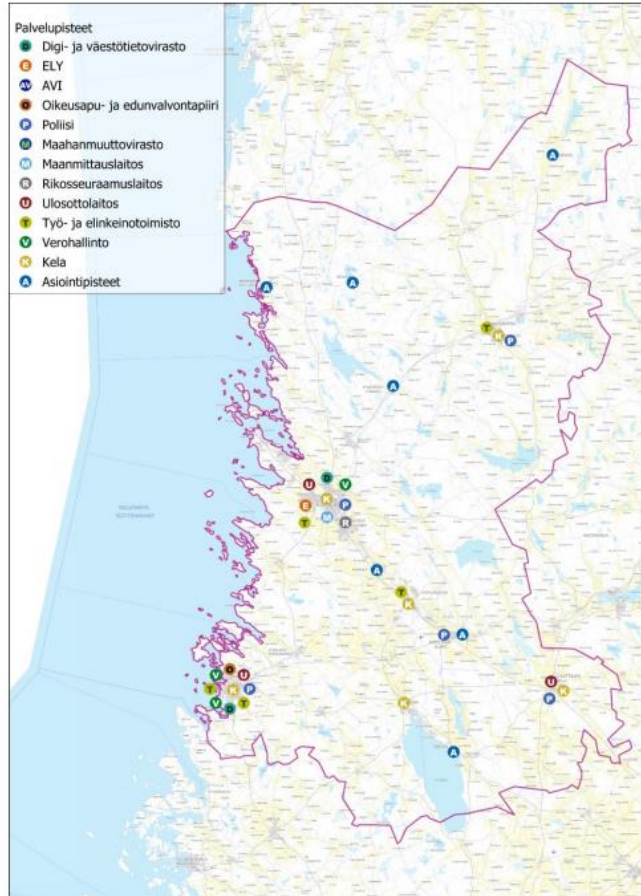
Kokemäellä on Lounais-Suomen oikeusapu- ja edunvalvontapiirin ja Lounais-Suomen poliisilaitoksen toimipisteet sekä kaupungin asiointipiste, jossa voi hoitaa myös Kela-asioita etäpalveluna.

Harjavallassa on Satakunnan työ- ja elinkeinotoimiston sekä Kelan toimipisteet. Eurassa toimii Kelan toimipiste. Kelan Merikarvian palvelupisteen palvelut on esitetty korvattavaksi muilla palveluilla 1.1.2025 lukien. Merikarvialla toimii jatkossakin kunnan asiointipiste, jossa voi hoitaa myös Kela-asioita etäpalveluna.

Kelan omien palvelupisteiden lisäksi maakunnassa on seitsemässä kunnassa asiointipiste, jossa voi hoitaa Kela-asioita. Kolmessa kunnassa on Kelan etäpalvelu, neljässä ei ole etäasiointimahdollisuutta.

Karttakuva alla: Palvelu- ja toimitilaverkkohankkeessa mukana olevien valtion palveluntuottajien toimipaikkojen sijainti maakunnassa v. 2023 lopulla (laadittu Senaatti-kiinteistöjen tietojen perusteella)

Nykyiset palvelupisteet



Satakunnan toimipaikat/-pisteet ja niiden aukioloajat (marraskuu 2024)

Harjavalta	Toimipaikka/-piste	Toimipisteiden aukioloajat
Satakunnan työ- ja elinkeinotoimisto	Harjavallankatu 6	9-16.15
Kela	Myllykatu 10 (11.6.2024 alkaen)	ti 9-12 + ip ajanvarauksella
Huittinen	Toimipaikka/-piste	Toimipisteiden aukioloajat
Maanmittauslaitos	Kappelikuja 3	ei aukioloa
Ulosottolaitos	Kappelikuja 3	ke 9-12
Lounais-Suomen poliisilaitos	Virastokatu 3	ajanvaraus
Kela	Risto Rytin katu 36	to ajanvaraus
Kela	Karpintie 8, 32700 Huittinen	
Kankaanpää	Toimipaikka/-piste	Toimipisteiden aukioloajat
Satakunnan työ- ja elinkeinotoimisto	Keskuskatu 42	9-16.15
Lounais-Suomen oikeusapu- ja edunvalvontapiiri	Keskuskatu 42/Taipaleenkatu 1	9.00-15.00

Ulosottolaitos	Paasikivenkatu 13	auki sovittaessa
Lounais-Suomen poliisilaitos	Paasikivenkatu 13	ajanvarauksella ma, ke, to klo 8.15 – 11.30 ja 12.30-16.00
Kela	Alpinkatu 12	ti, to klo 12-15:30, ke ajanvaraus
Kela	Torikatu 5 (tyhjä)	
Kokemäki	Toimipaikka/-piste	Toimipisteiden aukioloajat
Lounais-Suomen oikeusapu- ja edunvalvontapiiri	Tulkkilantie 27	9.00-15.00
Lounais-Suomen poliisilaitos	Tulkkilantie 8	ajanvarauksella ti, pe 08.15-11.30 ja 12.30-16.00
Pori (muut kuin Porin Leijona)	Toimipaikka/-piste	Toimipisteiden aukioloajat
Lounais-Suomen oikeusapu- ja edunvalvontapiiri	Pohjoisranta 11	9.00-15.00
Lounais-Suomen oikeusapu- ja edunvalvontapiiri	Eteläkauppatori 4	8.00-16.15
Ulosottolaitos	Valtakatu 12	ma-pe 9-12
Lounais-Suomen poliisilaitos	Satakunnankatu 5	ma -pe 8.00 – 16.15
Rikosseuraamuslaitos	Liisankatu 10	virka-aika 8.00-16.15
Kela	Yrjönkatu 23	ma-ti, to-pe klo 12-15:30, ke ajanvaraus
Porin yhteinen työympäristö 1.1.2024 alkaen	KOy Porin Leijona, Yrjönkatu 6, Sk:lle vuokratut	Palvelun aukiolo
Verohallinto		ma-ti 9.00-15.00 (kesäaika ma-ti 9.00-12.00); aukiolo muuttuu 1.3.2025
Digi- ja väestötietovirasto		to-pe 9.00-12.00
Valtion talous- ja henkilöstöhallinnon palvelukeskus Palkeet (ei mukana hankkeessa)		
Maanmittauslaitos		ke-pe 9-16.15
Lounais-Suomen aluehallintovirasto		Vain ajanvarauksella
Ruokavirasto (ei mukana hankkeessa)		
Satakunnan elinkeino-, liikenne- ja ympäristökeskus		8-16.15
Satakunnan työ- ja elinkeinotoimisto		9.00-16.00
Valtion tieto- ja viestintätekniikkakeskus Valtori		Asiakaspalvelu palvelupyyntöjen perusteella
Finnvera Oyj (ei mukana hankkeessa)		
Porin kaupunki		ma klo 10-16, ti-to klo 8-16, pe klo 8-15
Rauma	Toimipaikka/-piste	Toimipisteiden aukioloajat

Digi- ja väestötietovirasto	AITTAKARINKATU 21	Vain ajanvarauksella
Satakunnan työ- ja elinkeinotoimisto	AITTAKARINKATU 21	
Satakunnan työ- ja elinkeinotoimisto	Valtakatu 6	
Lounais-Suomen oikeusapu- ja edunvalvontapiiri	AITTAKARINKATU 21	8.00-16.15
Ulosottolaitos	AITTAKARINKATU 21	Ti 9-12
Lounais-Suomen poliisilaitos	AITTAKARINKATU 21	ma-pe klo 9.00 - 16.00
Verohallinto	AITTAKARINKATU 21	suljettu
Kela	Nortamonkatu 24	ma, to klo 12-15:30, ke, pe ajanvarauksella
Eura	Toimipaikka/-piste	Toimipisteiden aukioloajat
Kela	Terveystie 3	ke ajanvarauksella
Merikarvia	Toimipaikka/-piste	Toimipisteiden aukioloajat
Kela	Kauppatie 20	ma, pe ajanvarauksella

Satakunnan toimipaikkojen ja toimipisteiden aukiolot vaihtelevat jonkin verran, mutta tavalliset virastoajat (8:00-16:00 tai 9:00-16:00) ovat yleisimmät. Ulosottolaitoksen aukioloajat poikkeavat virka-ajasta ollen auki klo 9-12 välisen ajan. Porissa ja Raumalla Lounais-Suomen poliisilaitoksen lupahallinto on auki jokaisena arkipäivänä virka-aikana. Pienemmillä paikkakunnilla kuten Huittisissa, Kankaanpäässä ja Kokemäellä lupahallinto on auki vain tiettyinä arkipäivinä ajanvarauksella.

Tilamäärät, vuokratustannukset, tilatehokkuus, toimistotilojen työympäristöratkaisu (huone, avo, monitilaympäristö, muu)

Satakunnan toimipaikoista työympäristöratkaisu on raportoitu 36 tilan osalta. Tiloista 17 oli huonetoimistoja, 10 avo- ja huonetoimistoja ja 7 monitilatoimistoja. Avotoimistoja ja muita ratkaisuja oli 1 kumpaakin. Monitilatoimistot lisääntyivät Porin Leijonan käyttöönnoton johdosta vuoden 2024 alussa.

Kelan tiloista Satakunnassa omistustiloja (ei vuokratustannuksia) on yhteensä 4 320,4 neliometriä.

Toimijoiden tilamäärät ja vuokratustannukset koko maakunnan alueella (marraskuu 2024):

Maakunta	Toimipisteet	m2, asiakaspalvelutila	m2, toimistotila	m2, muu (toiminta, arkisto, muu)	m2, yhteensä	vuokratustannukset €
Satakunta	38+4	3 568,7	20 185,1	4 504,5	28 258,2	5 452 586

Em. neliömäärät sisältävät Porin Leijonan kaikki toimijat eli myös tähän hankkeeseen kuulumattomat Valtion talous- ja henkilöstöhallinnon palvelukeskus Palkeet, Ruokavirasto ja Finnvera, sekä Porin kaupungin tilat Leijonassa.

Porin Leijonan toimijoiden osalta toimistotyöhön käytettävät neliöt on laskettu vähentämällä yhteiseen asiakaspalveluun osoitetut neliöt sopimuksen laajuuteen kuuluvista neliöistä.

Hankkeessa mukana olevien valtiollisten toimijoiden tilamäärät ja vuokratustannukset (marraskuu 2024):

Maakunta	Toimipisteet	m2, asiakaspalvelutila	m2, toimisto-tila	m2, muu (toiminta, arkisto, muu)	m2, yhteensä	vuokratustannukset €
Satakunta	39	3 110,3	17 398,2	4 504,5	25 013	4 466 435,2

Hankkeessa mukana olevien valtion toimijoiden tilamäärät ja vuokratustannukset ilman Kela (marraskuu 2024):

Maakunta	Toimipisteet	m2, asiakaspalvelutila	m2, toimisto-tila	m2, muu (toiminta, arkisto, muu)	m2, yhteensä	vuokratustannukset €
Satakunta	30	2 359,7	14 110,6	4 163,5	20 633,8	4 417 346,5

Keskimääräinen tilatehokkuus on tässä suunnitelmassa laskettu jakamalla hankkeessa mukana olevien toimijoiden yhteenlaskettu toimistotilojen neliömäärä yhteenlasketuilla toimistotyön henkilötyövuosilla.

Maakunta	Tilatehokkuus keskimäärin, hankkeen toimijoiden (valtio+Kela) toimistotyön m2 / toimistotyön htv	Tilatehokkuus keskimäärin, valtion viranomaisten (pl. Kela) toimistotyön m2 / toimistotyön htv
Satakunta	29,85 m2/htv	37,05 m2/htv

Keskimääräinen tilatehokkuus Satakunnassa oli tietojen keräyshetkellä huomattavasti heikempi kuin uusissa käynnistyvissä tilahankkeissa sovellettavaksi esitetty tavoite (10 m2/htv). Tämä johtuu ainakin osittain raportointihetkellä tyhjillään olevista tiloista. Laskelmat henkilötyövuosista on esitetty jäljempänä tässä luvussa.

Porin Leijonassa kaikkien toimijoiden toimistotilatehokkuus (työtilat ja kohtaamistilat) on Senaatti-kiinteistöjen laskelman mukaan 9,44 m2/htv ja valtion yhteisen työympäristön toimistotilatehokkuus (työtilat ja kohtaamistilat) 8,12 m2/htv.

Vuosittaiset käyntiasiointimäärät v. 2019, 2023 ja arvio v. 2030

Taulukko: Vuosittaiset käyntiasiointimäärät vuosilta 2019 ja 2023 sekä ennuste vuodesta 2030.

Vuosittaiset käyntiasiointimäärät			
Virasto/palveluntarjoaja	2019	2023	2030 (ennuste)
Aluehallintovirasto	200	200	200
Digi- ja väestötietovirasto	5 900	3 900	2 400
ELY-keskus	500	500	Ei arviota
Maanmittauslaitos	2 050	3 800	3 300
Oikeusapu- ja edunvalvontapiiri	8 000	7 460	3 150
Poliisin lupahallinto	38 356	34 471	32 746
Rikosseuraamuslaitos	2 200	2 000	2 400
TE-palvelut	Ei tietoa	13 355	Ei arviota
Ulosottolaitos	3 116	851	851
Verohallinto	26 635	12 090	500
Kela	65 897	22 180	21 166
Valtori	Ei käyntiasiointia	Ei käyntiasiointia	Ei käyntiasiointia
Yhteensä	152 854	89 480	66 713

Osa viranomaisista tilastoi käyntiasiakkaidensa määrää, mutta usealla viranomaisella vuosittaiset käyntiasiointimäärät ovat arvioita. Edellä esitettyssä taulukossa seuraavien palveluntarjoajien luvut ovat arvioita: AVI, ELY-Keskukset, TE-palvelut, Ulosottolaitos, Verohallinto ja Kela. ELY-keskuksella on tulossa virastouudistus vuonna 2026, minkä vuoksi eivät ole antaneet ennustetta vuoteen 2030. TE-palveluiden toiminta siirtyy kunnille 2025, mistä syystä ennustetta ei ole annettu. Ulosottolaitoksen käyntiasiointimäärien luvut ovat keskiarvoja. Ulosottolaitoksen ennusteen mukaan käyntiasiointimäärät tulevat laskemaan vuoteen 2030 mennessä. Verohallinnon ennuste on arvio Porin Leijonan käyntiasiakkaiden määrästä. Valtorilla ei ole varsinaista käyntiasiointia, asiakaspalvelu tapahtuu palvelupyyntöjen perusteella asiakkaan tiloissa.

Lounais-Suomen poliisin lupahallinto on poliisiasemilla tehtävän käyntiasioinnin lisäksi järjestänyt kiertäviä pop up -päiviä useiden Satakunnan kuntien tiloissa. Vuonna 2023 omien toimipaikkojensa lisäksi poliisin lupahallinto piti pop up -päiviä Merikarvialla (8 kertaa), Eurassa (7), Säskylässä (6), Pomarkussa (2), Eurajoella (2) ja Karvialla (1), yhteensä 26 kertaa. Pop up -päivät keskittyivät tammikuusta toukokuuhun ja syyskuusta joulukuuhun, eli kesällä niitä ei järjestetty. Asiakaskäyntejä oli keskimäärin 23 per päivä (v. 2023 yhteensä 588 asiakaskäyntiä).

Asiakaspalvelussa toimiva htv-määrä ja muun henkilöstön htv-määrä nyt sekä arvio vuodesta 2030

*Vuoden 2030 arviota ei saatu kaikilta viranomaisilta ja kaikista toimipaikoista käynnissä olevien organisaatio-, palveluverkko- ja tilamuutosprosessien vuoksi. Mm. Satakunnan työ- ja elinkeinotoimiston ja Kelan osalta arviot puuttuvat kokonaisuudessaan. Vuosien 2023 ja 2030 luvut eivät siis ole suoraan vertailukelpoiset.

Htv-luvuissa ei ole mukana hankkeen ulkopuolisia toimijoita Porin Leijonasta.

Henkilötyövuodet (htv)	Satakunta v. 2023	Satakunta v.2030 saadut arviot*
Asiakaspalvelu	177,61	53,07
Muu toimistotyö	582,9	265,41-268,41
Yhteensä	760,51	318,48-321,48

Henkilötyövuodet (htv) ilman Kelaa	Satakunta v. 2023
Asiakaspalvelu	152,21
Muu toimistotyö	380,9
Yhteensä	533,11

Kuntien asiakaspalvelu

Porin kaupunki

Porin kaupungin asiakaspalvelun osalta palvelu- ja toimitilaverkkouudistus on jo toteutunut. Kaupungin asiakaspalvelusta suurin osa on 18.12.2023 alkaen ollut sijoitettuna kunnan ja valtion yhteiseen työympäristöön ja palvelupisteeseen, Porin Leijonaan (Yrjönkatu 6, Pori). Senaatti-kiinteistö hallinnoi tila-asioita Leijonassa. Porin kaupungin lisäksi yhteisessä työympäristössä on 11 muuta toimijaa. Yhteisessä käyntiasioinnin palvelupisteessä saa 8 toimijan palveluita. Palvelua saa paikan päällä, sähköpostitse ja puhelimitse. Asiakkaiden vapaassa käytössä on asiakaspäätteitä ilman ajanvarausta, ja tarvittaessa saa myös digitukea sähköisessä asiointissa. Tilasta löytyy nähtävillä olevat asiakirjat ja lomakepiste. Asiakaspalveluun voi ilmoittaa kaupunkia koskevia vikailmoituksia ja palautteita, sekä toimittaa kaupungin kirjaamolle osoitetut asiakirjat. Porin Leijonan kokouskeskuksessa on myös mahdollisuus järjestää yleisötilaisuuksia.

MoniPori ja International House sijaitsevat Teljäntorilla osoitteessa Yrjönkatu 15 A, Pori. Toiminnan tarkoituksena on tehostaa maahanmuuttajien kotoutumista ja työllistymistä tarjoamalla matalan kynnyksen ohjaus- ja neuvontapalveluita monialaisessa yhteistyössä.

Sosiaaliturvan, sosiaalipalvelujen ja työllisyyspalvelujen asiantuntijuus ja asiakaspalvelu keskitetään Yrjönkadulle, Palojoenkulmaan. Syksyllä 2024 käyttöönotettavassa Yrjönkatu 23:n yhteisessä palvelupisteessä ja työympäristössä ovat mukana Porin kaupungin monialaiset työllisyyspalvelut ja kotoutumisen palvelut, Satakunnan hyvinvointialueen aikuissosiaalityö ja Kelan palvelut. Ohjaamotoiminnan sijainti on vielä avoinna, tällä hetkellä Ohjaamo toimii Porin Promenadikeskuksessa Yrjönkatu 17.

Kunnallinen jätehuolto-yhtiö Keräämö (8 omistajakuntaa) toimii Pripolissa osoitteessa Tiedepuisto 4, Pori.

Optimoidut palvelupisteiden sijaintipaikkakunnat

Huittisten kaupunki

Huittisissa asiointipalvelut toimivat kaupungintalolla pääosin ajanvarauksella. Kaupungintalolla on kaupungin itse tuottamien palveluiden lisäksi ympäristötoimen palvelut (vastuukunta Säskylä), Kelan palvelupiste ja talous- ja velkaneuvonta sekä hyvinvointialueen toimintoja. Rauman International House -konsepti toimii myös Huittisissa. Vuoden 2025 alusta kaupungintalolla aloittaa työvoimapalveluiden lähipalveluyksikkö (vastuukunta Rauma). Kaupungin elinvoimapalvelut ja työvoimapalvelut tulevat muodostamaan yhteisen yksikön kaupungintalon sisäntulokerrokseen.

Kaupunki on varautunut sijoittamaan kaupungintalon sisääntulokerrokseen myös muita yhteistyökumppaneita ja sidosryhmiä, (esim. kehittämissyhdistys, poliisin lupapalvelut ja Maanmittauslaitos). Kaupungintalon aulassa on toistaiseksi fyysinen infopiste, jonka osittainen digitalisointi on valmisteilla riippuen muodostuvasta palvelukokonaisuudesta. Kaupungintalolla sijaitsee erikokoisia yhteiskäyttöisiä kokous- ja koulutustiloja sekä ruokala, joka palvelee lounas- ja kahvitarjonnan lisäksi kokouskäyttäjiä.

Kankaanpään kaupunki

Käyntiasiointi Kankaanpäässä 2024 toimii hajautetusti:

Kela (Alpinkatu 12)

Poliisi (Paasikivenkatu 13)

Oikeusaputoimisto (Keskuskatu 42)

Ulosotto (Paasikivenkatu 13, Kiskokatu 2)

Lisäksi Kankaanpään kaupungin palveluja tarjotaan hajautetusti eri toimipisteessä.

Kaupungin palvelut kuitenkin kaupungintalon välittömässä läheisyydessä.

Yhteispalvelupisteeseen soveltuvat Kankaanpään kaupungin palvelut 2030:

Kankaanpään kaupungissa yhteisessä asiakaspalvelupisteessä toteutettavat palvelut: kaupungin yleinen neuvontapalvelu, elinkeinopalvelut, kotoutumispalvelut, työllisyyspalvelut (ovat samassa rakennuksessa). Palvelukonseptista riippuen yhteispalvelupisteessä voidaan kaupungin yleisen neuvontapalvelun sijaan tai lisäksi toteuttaa määräaikoina myös toimialakohtaista neuvontapalvelua esim. rakentamisen ja tonttitarjonnan, kuntatekniikan, vesihuollon, jätehuollon ja ympäristöpalvelujen osalta.

Käyntiasioimista kaikissa em. palveluissa 2024. Asiakasmääriä ei ole tilastoitu. Palvelujen sähköistymisen myötä käyntimäärät tulevat vähenemään vuodesta 2024-2030, mutta käyntiasiointia varten tarvitaan jatkossakin palvelupiste.

Kaupungin palvelut 2024 Kankaanpää:

Kaupungintalo (Kuninkaanlähteenkatu 12)

mm. elinkeinopalvelut, kaavoitus ja maankäyttö, rakennusvalvonta, yleishallinto, taloushallinto, kokoustilat, maaseutupalvelut, kotoutumispalvelut

Käyntiasioimismääriä ei ole tilastoitu. Ei helposti vapautettavia työhuoneita / tiloja yhteiskäyttöä varten.

Tekninen keskus (osoite: Kuninkaanlähteenkatu 8)

mm. rakentaminen ja tontit, yleiset alueet, kadut ja kuntatekniikka, vesihuolto, jätehuolto, ympäristöpalvelut

Käyntiasioimismääriä ei ole tilastoitu. Ei helposti vapautettavia työhuoneita / tiloja yhteiskäyttöä varten.

Sivistyskeskus (Kangasmoisionkatu 1)

mm. varhaiskasvatus- ja opetustoimen hallinto, pääkirjasto
Käyntiasioimismääriä ei ole tilastoitu. Ei helposti vapautettavia työhuoneita / tiloja yhteiskäyttöä varten.

IH Kankaanpää (Keskuskatu 42)

mm. maahanmuuttajien ohjaus- ja neuvontapalvelut (16.7.2024 alkaen). Palvelu sijaitsee samassa rakennuksessa TE-palvelujen ja Kankaanpään Oikeusaputoimiston kanssa. Kaupungin elinkeino- ja työllisyyspalvelut siirtyvät saman katon alle lähitulevaisuudessa. IH Kankaanpään (International House, maahanmuuttajien neuvontapalvelut) toimitiloissa on tarkoitus tarjota monikielisesti yhteistyössä eri toimijoiden kanssa viranomais- ja neuvontapalveluja ulkomailta Kankaanpäähän ja alueelle muuttaneiden tarpeisiin. Lähitulevaisuudessa on tarkoitus mahdollistaa IH Kankaanpään tiloihin myös mm. Kelan, Satakunnan hyvinvointialueen, vero toimiston sekä kaupungin elinkeinotoimen palveluja koordinoitusti livenä tai digitaalisia palveluja hyödyntäen. Käyntiasioimismääriä ei ole tilastoitu.

Keskuskatu 42 rakennusta pidetään ensisijaisena yhteispalvelujen järjestämisen osoitteena. TE24 -uudistuksen jälkeen TE-palvelujen käytöstä on vapautumassa tiloja, joita voidaan hyödyntää yhteispalvelujen järjestämiseksi. Kuvalliset etäpalveluratkaisut ovat järjestettävissä sekä asioiminen järjestettävissä tietoturvallisesti omissa työhuoneissa. Yhteispalvelupisteessä tarvittava tilatarve kaupungin ulkopuolisten toimijoiden osalta ei ole tarkentunut. Mikäli asian valmistelun yhteydessä todetaan, että em. tilat eivät riittäisi toimivan yhteispalvelupisteen tarpeisiin, niin Kankaanpään kaupunki varaa mahdollisuuden yhteispalvelupisteen perustamiseen jossakin muussa kiinteistössä. Kaupungilla on tahtotila panostaa ja resursoida toiminnan kehittämiseen sekä yhteispalvelupisteen tilojen että toimintojen järjestämisen osalta.

Rauman kaupunki

Palvelupiste Pyyrman on Rauman kaupungin keskitetty asiakaspalvelupiste, joka on aloittanut toimintansa vuonna 2011. Palvelupiste Pyyrman sijaitsee keskeisellä paikalla, kaupungintalokorttelissa osoitteessa Valtakatu 2A ja on avoinna arkipäivisin.

Asiakaspalvelupiste tarjoaa tietoa, ohjausta ja neuvontaa kaikissa Rauman kaupungin palveluissa, ohjaa sähköisten palveluiden käyttöön ja antaa digitukea. Palvelupisteessä sijaitsevat kaupungin kassapalvelut, mm. laskujen vastaanotto sekä paikallis- että seutuliiikenteen kausi- ja sarjalippujen myynti. Tehtäväkuvaan kuuluvat myös muut eri toimialojen asiakaspalvelutehtävät, kuten kulttuuritapahtumien lipunmyynti, rakennuspaikkojen mittaustilaukset jne. Pyyrmanissa hoidetaan myös kaupungin palautepalvelua ja tapahtumakalenteria sekä toimitaan kuntalaisen viestinviejänä eri toimialoille.

Palvelupisteen tiloissa toimivat palveluneuvonnan lisäksi Rauman kaupungin isännöintitoimisto sekä kansainvälisiä palveluita yksityisille ja yrityksille tarjoava International House Rauma. Asumisneuvontaa annetaan kerran viikossa asukkaille Pyyrmanin tiloissa. Syyskuussa 2024 palvelupisteessä aloitti uusi, poikkihallinnollinen talousneuvolatoiminta, joka kokoaa yhteen valtion ja kunnan toimijoita. Mukana ovat kaupungin asumisneuvonta, Kela, Ulosottolaitos, Satakunnan hyvinvointialue sekä talous- ja velkaneuvonta.

Palvelupisteeseen voi ottaa yhteyttä käymällä, soittamalla, WhatsApp –sovelluksella, sähköpostilla sekä somen kautta.

Tilasto, palveluneuvonta maaliskuu 2024:

294	kassatapahtumaa
1240	verkkokauppatapahtumaa
375	sähköpostitoimeksiantoa
4	rakennuspaikan mittaustilausta
506	puhelua

Tilasto, palveluneuvonta vuosi 2023:

5768	kassatapahtumaa
5456	verkkokauppatapahtumaa
163	rakennuspaikan mittaustilausta, joka vaatii ainakin kaksi käyntiä
800	jakso 26.3. - 23.6. puhelua

Puheluiden osuus on selkeästi vähentynyt ja yhteydenotot tulevat enemmän sähköpostilla.

Yhteinen palvelupiste on toteutettavissa kaupungin tiloihin. Rauman kaupunki haluaa verkostoitua ja tarjota asiakaspalveluita etäyhteydellä, teemapäivin, päivystyksin tai muulla tavalla koko Etelä-Satakunnan alueelle. Rauman lisäksi Etelä-Satakunnan työllisyysalueen kaikissa kunnissa ml. Eura, Eurajoki, Huittinen ja Säkylä on työllisyyspalveluita tarjoava toimipiste, joissa mahdollistuu myös muiden julkisten toimijoiden sijoittuminen/ toiminta.

Kuvallista etäyhteyttä on mahdollista käyttää teams-sovelluksen välityksellä. Rauman kaupungin taustavirastojen palvelupyyntöjen osalta yhteyksiä otetaan nykyisin enemmän käyttämällä puhelimen ja kaiuttimen yhdistelmää, joka on helppo ja nopea. Käyntiasiakkaiden osalta kysymykset kohdentuvat eniten pysäköinninvalvonnalle, laskutukseen ja rakennusvalvontaan. Asiakkaat antavat myös yleistä palautetta tai tekevät vikailmoituksia eri toimialoille.

Rauman kaupungin tavoitteena on, että palvelupiste Pyyrmanista muodostuu alueellinen, monitoimialainen, digitalisaatiota hyödyntävä asiakaspalvelupiste. Kaupungilla on tahtotila panostaa ja resursoida toiminnan kehittämiseen. Kaikki kunnan asiakkaille suunnatut

palvelut halutaan Raumalla tarjota yhdestä asiakaspalvelupisteestä. Pyyrman voi toimia alueella verkostomaisesti sähköisiä etäpalvelumahdollisuuksia hyödyntäen.

Työllisyysalueiden toimitilat

Seuraavissa kappaleissa kuvataan vuoden 2025 alusta toimintansa aloittavien maakunnan työllisyysalueiden rakenne ja työllisyyspalveluiden järjestämiseen liittyvät toimitilasuunnitelmat.

Etelä-Satakunnan työllisyysalue

Etelä-Satakunnan työllisyysalueen muodostavat Rauman kaupunki, Euran kunta, Eurajoen kunta, Huittisten kaupunki ja Säskylän kunta. Rauma toimii vastuukuntana työllisyysalueella. Jokaisen työllisyysalueen kunnan toimintaan osoittamiin tiloihin sijoittuu vuoden 2025 alusta Etelä-Satakunnan työllisyyspalveluita.

Rauma: Aittakarinkatu 21, Valtakatu 6 ja Kanalinranta 3, eli nykyisen Satakunnan TE-toimiston käyttämät tilat ja Rauman kaupungintalo. Mahdollistaa myös muiden julkisten toimijoiden sijoittumisen samoihin tiloihin ja tavoitteena on, että Raumalla kaikki kunnan asiakkaille suunnatut palvelut ovat tulevaisuudessa saatavissa yhden asiakaspalvelupisteen kautta.

Eura: Satakunnankatu 12. Erillinen virastokokonaisuus, johon sijoittuu Euran kunnan muita poikkihallinnollisia palveluita. Mahdollistaa myös muiden julkisten toimijoiden sijoittumisen samoihin tiloihin.

Eurajoki: Kunnanvirasto osoitteessa Kalliotie 5.

Huittinen: Kaupungintalo osoitteessa Risto Rytin katu 36.

Säskylä: Kunnanvirasto osoitteessa Rantatie 268.

Myös Eurajoen, Huittisten ja Säskylän tiloissa mahdollistetaan muiden julkisten toimijoiden sijoittuminen / toiminta.

Satakunnan työllisyysalue

Satakunnan työllisyysalueen muodostavat Harjavalta, Jämijärvi, Kankaanpää, Karvia, Kokemäki, Merikarvia, Nakkila, Pomarkku, Pori, Siikainen ja Ulvila, joista Pori toimii työllisyysalueen vastuukuntana.

Työllisyysalueella tulee olemaan kiinteitä toimipisteitä toiminnan alkaessa vuonna 2025 Kankaanpäässä, Harjavallassa ja Porissa. Kankaanpään osalta työllisyysalue ottaa vastaan nykyisen TE-toimiston tilat osoitteessa Keskuskatu 42. Harjavallassa työllisyysalue on sopimassa tiloista osoitteessa Myllykatu 10. Porissa työllisyysalue ottaa vastaan nykyiset toimitilat Porin Leijonasta osoitteessa Yrjönkatu 6 ja käytössä on lisäksi Palojoenkulman tilat osoitteessa Yrjönkatu 23, jotka on otettu käyttöön syksyllä 2024 ja jonne osa Porin kaupungin työllisyyden kuntakokeilusta on jo muuttanut. Kiinteiden toimipisteiden lisäksi työllisyysalueen palveluita tullaan tarjoamaan kaikissa työllisyysalueen kunnissa niin sanotuissa asiointipisteissä. Niiden sijainnit täsmentyvät vielä vuoden 2024 aikana käytävissä kuntakeskusteluissa.

Porissa molempien toimipisteiden (Porin Leijona ja Palojoenkulma) osalta on jo koottu yhteen useita toimijoita samoihin tiloihin. Harjavaltaan suunnitteilla olevan toimipisteen kanssa samassa rakennuksessa toimivat jo tällä hetkellä muun muassa lukio, Sataedu, Terveystalo ja Kela. Kankaanpään osalta tulevan työllisyysalueen vuokraamiin tiloihin ei lähtökohtaisesti mahdu muita toimijoita, mutta samassa rakennuksessa voi mahdollisesti olla vapaitakin tiloja, varmuutta tästä ei kuitenkaan ole.

Hyvinvointialueen hallinnolliset palvelut (asiakaspalvelu)

Satakunnan hyvinvointialueen sosiaali- ja terveystalouden asiakaspalvelupisteet sijaitsevat pääasiassa SOTE-keskuksissa, sekä Satasairaalassa. Hallinnollisiin palveluihin liittyvää asiakaspalvelua tarjotaan Porissa yhteisissä tiloissa Kelan kanssa.

Satakunnan hyvinvointialue voi tuottaa asiakaspalvelua asiointipisteissä tarpeen mukaan, asiakaspalvelun tapahtuessa käytännön syistä pääsääntöisesti hyvinvointialueen omien asiointipisteiden yhteydessä.

Satakunnan hyvinvointialue näkee hyödyllisenä toimistotilojen ja taustatyötilojen yhteiskäytön. Muiden tilojen yhteiskäyttö esim. poliisin kanssa nähdään soveltuvin osin kannatettavana.

Hyvinvointialue on mukana Porin Leijonassa tuottamassa talousneuvontaa yhteistyössä Porin kaupungin, Porin YH-asuntojen ja Ulosoton kanssa. Lisäksi neuvotellaan Kelan osallistumisesta toimintaan. Talousneuvola aloitti Porin Leijonassa lokakuussa 2024. Palvelu toimii asumisneuvonnan yhteydessä.

Myös Raumalla Satakunnan hyvinvointialueen sosiaalityö on mukana talousneuvolatoiminnassa. Palvelupiste Pyyrmanissa tarjottua palvelua tuottamassa ovat hyvinvointialueen lisäksi Ulosottolaitos, talous- ja velkaneuvonta, Kela ja Rauman asumisneuvonta. Toiminta käynnistyi syyskuussa 2024.

Maakunnan alueella sijaitsevat asiointipisteet (yhteispalvelu)

Yhteispalvelusopimuksiin perustuvat asiointipisteet

Satakunnan 16 kunnasta seitsemällä on ASTI-tietojärjestelmän rekisterin mukainen yhteispalvelusopimus valtion viranomaispalveluista. Nämä kunnat ovat Kokemäki, Karvia, Merikarvia, Nakkila, Pomarkku, Siikainen ja Säskylä. Yhteispalvelusopimus on käytössä Kelan palveluvalikoiman osalta em. seitsemän kunnan toimipisteessä, minkä lisäksi Siikaisten kunnan palveluvalikoimaan kuuluu myös Verohallinnon palveluja. Palvelut toimivat osana Kokemäen kaupungin ja Karvian, Merikarvian, Nakkilan, Pomarkun, Siikaisten ja Säskylän kuntien toimipisteiden palvelutarjontaa. Nakkilan kunnan osalta yhteispalvelusopimukseen perustuva asiointipiste on eri osoitteessa kuin kunnantalo. Muissa kunnissa Kelan ja Verohallinnon palveluja tarjotaan kunnanvirastojen / kaupungintalon toimipisteissä.

ASTI-tietojärjestelmän mukaan yhteispalvelusopimuksia on Kelan palveluvalikoiman osalta solmittu vuonna 2018 (Kela tuotanto 2) ja vuonna 2020 (Kela tuotanto 4). Tuotanto 2 palveluvalikoima perustuu asiointipisteen palveluneuvontaan eikä sopimukseen kuulu etäpalvelua. Tuotanto 4 perustuu sopimukseen etäpalvelusta ja palvelupisteellä on palveluneuvoja paikalla. Siikaisten kunnan ja Verohallinnon yhteispalvelusopimus on alkanut tammikuussa 2022. Verohallinnon palveluvalikoimaan kuuluvat Rekisterin siirto ja vakiopalveluvalikoima.

ASTI-raportin tietoja yhteispalvelusopimuksista:

Kunta	Asiointipisteen nimi	Osoite	ASTI palveluvalikoima	Tiketit v.2023	Sopimus alkanut
Karvia	Karvian kunnan asiointipiste	Kylä-Karviantie 17	Kela tuotanto 2	110	2018/06
Merikarvia	Merikarvian asiointipiste	Kauppatie 40	Kela tuotanto 4	67	2020/02
Kokemäki	Kokemäen asiointipiste /Kela	Tulkkilantie 27	Kela tuotanto 4	314	2018/11
Nakkila	Kelan asiointipiste	Satakunnantie 1	Kela tuotanto 2	12	2018/06
Pomarkku	Pomarkun kunnan asiointipiste	Vanhatie 14	Kela tuotanto 2	46	2018/06
Siikainen	Siikaisten kunta asiointipiste	Kankaanpääntie 1 A	Kela tuotanto 2	61	2018/06
Siikainen	Siikaisten kunta asiointipiste	Kankaanpääntie 1 A	Verohallinto Rekisterin-siirto, Vakiopalveluvalikoima	52	2022/01



Säkylä	Säkylän asiointipiste	Rantatie 268	Kela tuotanto 2	45	2018/06
--------	--------------------------	--------------	-----------------	----	---------

2. Tavoitetila 2030

Johdanto

Alueellisen asiakaspalvelu- ja toimitilaverkon tavoitetilakuvaus perustuu palvelu- ja toimitilaverkkouudistuksen valtakunnallisiin tavoitteisiin, kriteereihin ja julkisen hallinnon yhteisten työympäristöjen konseptikonaisuuteen. Lisäksi alueellinen tavoitetilakuvaus perustuu valtion toimitilastrategian linjauksiin.

Valtioneuvosto on hyväksynyt 27.3.2024 valtakunnallisen suunnitelman valtion palvelujen saatavuudesta ja alueellisesta sijoittumisesta. Yhteisten palvelupisteiden sijoittaminen suunnitellaan alueellisesti siten, että lähimpään palvelupisteeseen on pääsääntöisesti enintään tunnin asiointietäisyys tieverkkoa pitkin. Lisäksi huomioidaan riittävä väestöpohja palveluvolyymien perustaksi. Näiden kriteereiden pohjalta syntyviä julkisen hallinnon yhteisiä asiakaspalvelupisteitä voi täydentää kevyemmät palveluratkaisut kuten ainoastaan etäpalveluun perustuvat pisteet tai liikkuvat palveluautot.

Valtioneuvosto on hyväksynyt 16.12.2021 periaatepäätöksen valtion toimitilastrategiaksi, joka ohjaa valtion työympäristöjen ja toimitilojen käytön kehittämistä ja tarkoituksenmukaista yhtenäistämistä. Toimitilastrategian mukaan pääosa toimistotiloista sijaitsee valtion virastotalossa tai -kampuksella ja ne sijoittuvat yhteisten asiakaspalvelupisteiden yhteyteen. Valtion virastotaloissa on kaikkien virastojen ja laitosten kesken yhteiskäyttöinen työympäristö, joka on monitilaympäristöä.

Toimistotilojen keskimääräinen tilatehokkuustavoite on 10 htm²/henkilötyövuosi. Tilatehokkuustavoitetta sovelletaan uusissa käynnistyvissä tilahankkeissa ottaen huomioon hallinnonalakohtaisia erityspiirteitä ja etä- ja läsnätyön suhde. Toimitilojen tulee tukea ja mahdollistaa tietoturvallinen työskentely ja luottamuksellisten asioiden käsittely.

Toimitilastrategian linjausten ja tavoitetilan mukaan asiakaspalvelutilat ja niihin liittyvät taustatyötilat ja muut toimistotilat ovat yhteiskäyttöisiä. Tilat ovat laajasti yhteisiä myös kuntien ja Kelan kanssa. Tilayhteistyötä voi syntyä myös uusien hyvinvointialueiden tai yrityssektorin kanssa. Asiakaspalvelutilat tukevat monikanavaista palvelujen tarjoamista. Yhteiset asiakaspalvelupisteet toteutetaan valtakunnallisen asiakaspalvelukonseptin mukaisesti.

Muuttuneiden työskentelytapojen ja alhaisten läsnäoloasteiden myötä on tunnistettu tarve päivittää tilamitoitusta. Hallitusohjelman mukaisesti valtion tilaohjelmaa tehostetaan merkittävästi ja tavoitteena on nostaa käyttöasteet vähintään pandemiaa edeltäneelle tasolle, mikä tarkoittaa nykyisillä läsnäoloasteilla vielä merkittävää tilojen tiivistämistä strategian tavoitteisiin nähden.

Tässä luvussa kuvataan Satakunnan osalta yhteisiin palvelupisteisiin perustuva asiakaspalveluverkko v. 2030 ja valtion toimitilastrategiaan perustuva toimitilaverkko v. 2030.

Tavoitetilan määrittämisen pohjana ovat toimineet alueellisen suunnitelman toimintaympäristökuvaus ja VM/Senaatin materiaalipaketti 2.

Tavoitteita Satakunnan palvelu- ja toimitilaverkolle

Valtakunnallisten kriteerien ja linjausten mukaisen optimoinnin perusteella Satakunnassa vuonna 2030 toimisi neljä asiakaspalvelupistettä. Asiakaspalvelupisteet sijoittuisivat Huittisiin, Kankaanpähän, Poriin ja Raumalle.

Taulukot ja karttakuva alla (lähde: Senaatti-kiinteistöt): Valtakunnallisten kriteerien ja linjausten mukaisesti optimoituihin asiakaspalvelupisteisiin kohdistuva väestö ja ajoajat Satakunnassa vuonna 2030.

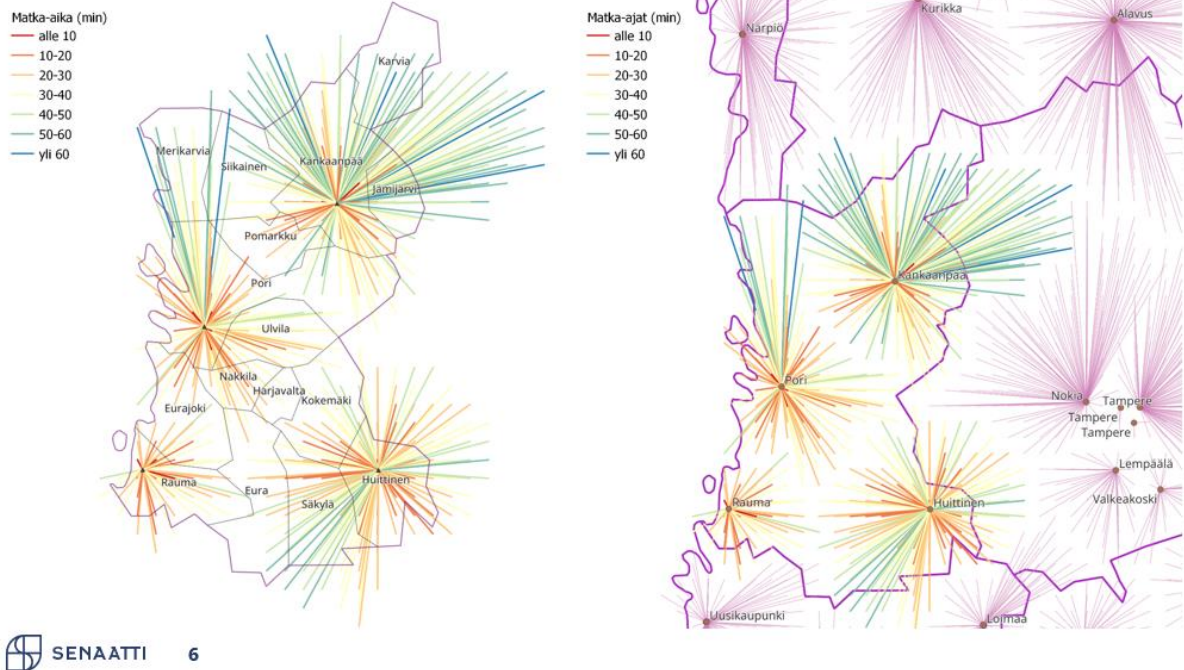
Satakunnan väestön ajoajat optimoituihin asiakaspalvelupisteisiin

Matka-aika (min)	Väestö 2022	2022 %	2022 kum%	Väestö 2030	2030 %	2030 kum%
0-10	88930	45,66 %	45,66 %	84882	45,50 %	45,50 %
10-20	60664	31,15 %	76,80 %	58967	31,61 %	77,11 %
20-30	28280	14,52 %	91,32 %	26769	14,35 %	91,46 %
30-40	13930	7,15 %	98,47 %	13082	7,01 %	98,47 %
40-50	1948	1,00 %	99,47 %	1853	0,99 %	99,47 %
50-60	1001	0,51 %	99,99 %	976	0,52 %	99,99 %
60-70	23	0,01 %	100,00 %	22	0,01 %	100,00 %
70-	0	0,00 %	100,00 %	0	0,00 %	100,00 %
	2022	2030				
ka aika (min)	14,1	14,1				
ka matka (km)	10,1	10,0				

Palvelupiste	Palvelupisteeseen kohdistuva väestö (arvio 2030)
Pori	108063
Huittinen	49029
Rauma	45110
Kankaanpää	28605



Matka-ajat optimoituihin palvelupisteisiin



Kuten kartoista näkyy, Satakunnan asiakaspalvelupisteet (erityisesti Kankaanpäässä ja Huittisissa) palvelevat myös Pirkanmaan, Etelä-Pohjanmaan ja Varsinais-Suomen maakuntien reuna-alueiden asukkaita.

Satakunnan materiaalipaketissa 2 esitetyt v. 2030 tavoitetilat valtionhallinnon (VM ja Senaatti) näkökulmasta

- Huittinen: Julkisen hallinnon yhteinen asiakaspalvelupiste on yhteinen valtionhallinnon, kaupungin, Kelan ja muiden toimijoiden kanssa, mutta ei sijaitse valtion omistamassa tai valtiolle vuokratuissa tiloissa.
- Kankaanpää: Julkisen hallinnon yhteinen asiakaspalvelupiste on yhteinen valtionhallinnon, kaupungin, Kelan ja muiden toimijoiden kanssa, mutta ei sijaitse valtion omistamassa tai valtiolle vuokratuissa tiloissa.
- Pori: uusi oikeustalo käytössä Porissa, Porin Leijonan suhteen yhteisen asiakaspalvelupisteen kehittäminen ja mahdollinen laajentaminen sekä toinen julkisen hallinnon yhteinen asiakaspalvelupiste – yhteisen valtionhallinnon, kaupungin, Kelan ja muiden toimijoiden kanssa, mutta ei sijaitse valtion omistamassa tai valtiolle vuokratuissa tiloissa.
- Rauma: Julkisen hallinnon yhteinen asiakaspalvelupiste on yhteinen valtionhallinnon, kaupungin, Kelan ja muiden toimijoiden kanssa. Valtion kohdetarjontaa (Rauman virastotalo) esitetään selvitettäväksi tarkemmin keskustelujen edetessä.

Seuraavissa kappaleissa ja liiteaineistoissa esitetään Satakunnan toimijoiden arvioita, näkemyksiä ja linjauksia (maalis-lokakuussa 2024) käyntiasioinnista, yhteisten

asiakaspalvelupisteiden optimoiduista sijainneista sekä tiedossa olevat suunnitelmat / tavoitteet palvelujen toteuttamisesta lähitulevaisuudessa.

Toimijoiden omat arviot käyntiasiointien määrästä vuonna 2030 (palvelutarve):

Virasto/palveluntarjoaja	2030 (arvio)
Aluehallintovirasto	200
Digi- ja väestötietovirasto	2400
ELY-keskus	Ei arviota
Maanmittauslaitos	3300
Oikeusapu- ja edunvalvontapiiri	3150
Poliisin lupahallinto	32 746
Rikosseuraamuslaitos	2400
TE-palvelut	Ei arviota
Ulosottolaitos	851
Verohallinto	500
Kela	21166
Valtori	Ei käyntiasiointia
Yhteensä	66713

Yhteenveto toimijoiden näkemyksistä ja tiedossa olevista suunnitelmista/tavoitteista

Optimoinnin tulosta, eli julkisen hallinnon yhteisten palvelupisteiden muodostamista Poriin, Raumalle, Kankaanpähän ja Huittisiin, pidetään tarkoituksenmukaisena. Satakunnan asiointipisteet palvelevat myös naapurimaakuntien asukkaita.

Porissa toimii jo yhteinen työympäristö ja yhteinen palvelupiste Porin Leijona. Palojoenkulma eli Kelan, Porin kaupungin ja Satakunnan hyvinvointialueen yhteinen palvelupiste sekä rakenteilla oleva uusi Oikeustalo tulevat muodostamaan Porissa kampus-mallin mukaisen tavan tarjota julkisen hallinnon palveluita. Viranomaisilla on hyviä kokemuksia Porin Leijonasta, mikä toimii rohkaisevana mallina.

Tavoitetilan saavuttaminen maakunnan muiden kaupunkien osalta on kuitenkin tässä tilanteessa hyvin epävarmaa. Lähtökohtaisesti nykytilakuvauksessa ja optimoinnin yhteydessä esitettyjen tietojen toivottiin ohjaavan palveluverkkoratkaisuja. Käynnissä on kuitenkin merkittäviä muutosprosesseja, kehittämisselvityksiä ja rahoitusleikkauksia, jotka vaikuttavat palveluverkon suunnitteluun, ja ratkaisuihin liittyy tällä hetkellä huomattavan paljon epävarmuutta.

Osa palvelu- ja toimitilaverkkouudistuksessa mukana olevista toimijoista on sitoutunut läsnäoloon kaikilla tai joillakin optimoiduilla paikkakunnilla, mutta monilla suuntaus vaikuttaa olevan päinvastainen. Toimijoita on vetäytymässä pois mainituista kaupungeista.

Keskuskaupungin eli Porin yhteisen palvelupisteen lisäksi suuri osa toimijoista on sitoutumassa vain etäpalveluun tai ei tule tarjoamaan mitään palveluita muilla paikkakunnilla. Tällä hetkellä ei siis näytä todennäköiseltä, että Raumalle, Kankaanpäähän ja Huittisiin syntyisi konseptin mukaisia valtion ja muun julkisen hallinnon yhteisiä työympäristöjä. Yhteiset asiakaspalvelupisteet, joissa valtion palveluja on tarjolla pääasiassa etäpalveluna, ovat mahdollisia. Etäpalveluratkaisuun kohdistuu paljon odotuksia.

Tässä suunnitteluaiakataulussa alueellisen projektiryhmän mahdollisuus konkreettisen tavoitetilan määrittelemiseksi osoittautui haastavaksi tehtäväksi, koska avoimia asioita on paljon. Hankkeessa mukana olevien toimijoiden toimipaikka- ja tilapäätösten myötä tulevaisuuskuva selkeytyy. Lisäkeskusteluja tarvitaan mm. tilaratkaisuista ja pisteiden saavutettavuuden varmistamisesta eri asiakasryhmien osalta.

Toimijakohtaiset näkemykset palveluverkosta ja sijoittumisesta Satakuntaan (optimoidut paikkakunnat) on esitetty valtiollisten toimijoiden osalta taulukkona **liitteessä 1** ja sanallisena kuvauksena kaikkien suunnittelussa mukana olevien tahojen osalta **liitteessä 2**.

Erityiskysymyksenä Satakunnassa on noussut esiin kasvavan (työperäisen) maahanmuuttajaväestön palvelutarpeisiin vastaaminen Rauman seudulla.

Täydentävät kevyemmät palveluratkaisut

Satakuntaan optimoidut asiakaspalvelupisteet kattaisivat melko hyvin maakunnan maantieteellisesti ja väestön sijoittumiseen nähden. Suunniteltua yhteisten asiakaspalvelupisteiden verkkoa täydentää joidenkin toimijoiden kevyemmät palveluratkaisut.

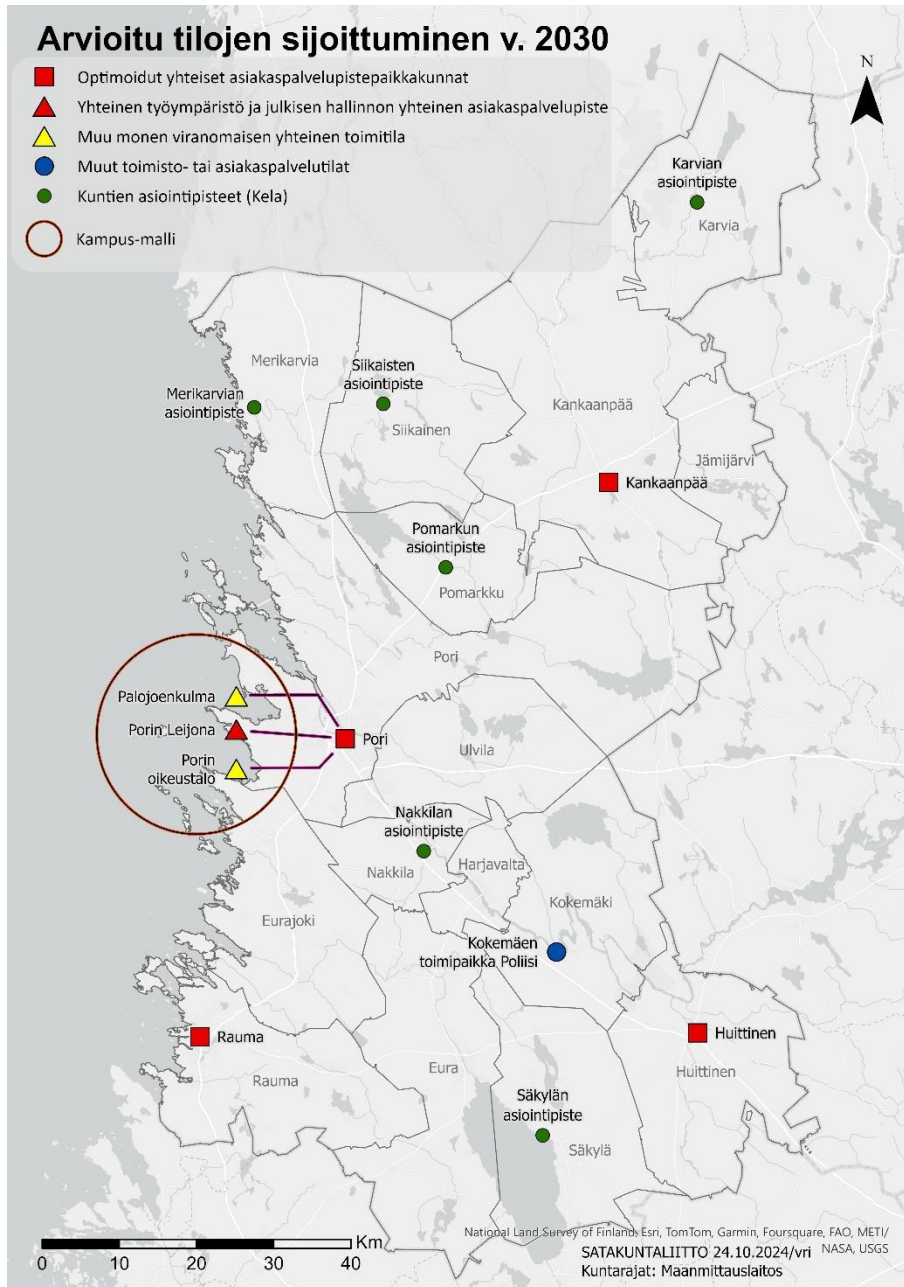
Poliisin lupahallinnolla on tavoite jatkaa pop up -päivien järjestämistä yhteistyössä kuntien kanssa, jos vain käytettävissä olevat resurssit ne mahdollistavat. Pop up -päiviä on järjestetty aiemmin ainakin Merikarvialla, Eurassa, Säskylässä sekä Eurajoella, Pomarkussa ja Karvialla. Näitä ei ole merkitty luvun alussa esitettyyn karttaan, koska palvelupäivät ovat 'yksittäisluonteisia' ja paikkakunnat vaihtelevat.

Porin, Rauman, Kankaanpään ja Huittisten palvelupisteiden lisäksi Satakunnassa on v. 2024 seitsemässä pienemmässä kunnassa asiointipiste, jossa voi hoitaa Kela-asioita. Nämä kunnat ovat Karvia, Kokemäki, Merikarvia, Nakkila, Pomarkku, Siikainen ja Säskylä. Kokemäellä, Merikarvialla ja Säskylässä on Kelan etäpalvelu, muissa pisteissä ei ole etäasiointimahdollisuutta. Palvelu perustuu kunnan / kaupungin ja Kelan väliseen yhteispalvelusopimukseen.

Satakunnan hyvinvointialueella selvitetään erilaisten liikkuvien palvelujen käytön lisäämistä.

Myös Pirkanmaan, Etelä-Pohjanmaan ja Varsinais-Suomen asiakaspalvelupisteet saattavat osin palvella maakunnan reuna-alueiden asukkaita.

Seuraavaan karttaan on merkitty vuoden 2030 tavoititila yhteisten asiakaspalvelupisteiden sijainneista, Senaatti-kiinteistöjen yhteisten työympäristöjen verkostoon kuuluvien tilojen sijainnista sekä näiden verkostojen paikkakuntien ulkopuolelle jäävät valtion toimisto- tai asiakaspalvelutilat (HUOM. karttaan ei ole merkitty viranomaisten käyttösidonnaisia tiloja).



Porin Leijonan yhteinen työympäristö ja yhteinen julkisen hallinnon asiakaspalvelupiste on käytössä. Palojoenkulmassa toimivat Kela, Satakunnan hyvinvointialue ja TE-palvelut.

Poriin rakennetaan myös uusi oikeustalo, joka tulee olemaan valtion kiinteistöomaisuutta. Satakunnan käräjäoikeus ja Vaasan hovioikeus, oikeusapu- ja edunvalvontatoimistot,

Ulosottolaitos ja Syyttäjälaitos siirtyvät uuteen Oikeustaloon sen valmistuttua. Oikeustalon arvioitu valmistumisajankohta on 6/2025.

Muilla optimoiduilla paikkakunnilla julkisen hallinnon toimintaa pyritään kokoamaan yhteisiin tiloihin ja palvelukokonaisuuksiin. Poliisilla on mahdollisesti toimipaikka edelleen myös Kokemäellä. Näiden paikkakuntien lisäksi pienemmissä kunnissa jatketaan yhteistyössä kuntien kanssa järjestettyjen Kelan asiointipisteiden toimintaa.

3. Toteutuksen vaiheistus ja reunaehdot

Alueellisessa suunnittelussa ja toteutuksessa siirrytään maakuntakohtaisesti kohti vuoden 2030 tavoitetilaa. Tässä luvussa kuvataan suunnittelun ja toteutuksen vaiheistusta 2020-luvulla.

Vaikuttaa siltä, että Satakunnassa kaikkien viranomaisten osalta ei voida toteuttaa uudistuksella tavoiteltuja muutoksia ainakaan tässä vaiheessa. Syinä tähän ovat mm. edellisessä luvussa esitetyt keskeneräiset muutos-, selvitys-, ja kehittämisprosessit, taloudellisuus, nykyisten tilojen tarkoituksenmukaisuus, määritellyt paikkakunnat tai viranomaisen toiminnan luonne.

Tavoitetila 2030:n mukaiset yhteiskäyttöiset asiakaspalvelu- ja toimistotilat

Porissa toimii jo yhteinen työympäristö ja yhteinen palvelupiste Porin Leijona, sekä kampusmallin mukaiset Palojoenkulma sekä rakenteilla oleva uusi Oikeustalo, joka valmistuu kesällä 2025.

Huittisissa yhteisen työympäristön ja/tai asiakaspalvelupisteen toimitilaksi soveltuu Huittisten kaupungintalo. Kaupungintalolla on tarjolla mm. yhteiset sosiaali- ja ruokailutilat. Kaupungilla on välitön valmius sopia muutostöistä ja ottaa toimijoita tiloihin tarpeen mukaan. Kaupungintalon lisäksi Huittisissa on muitakin saneerattuja tiloja tarjolla vaihtoehtona.

Raumalla palvelupisteen sijoittamiseen lähtökohtaisesti sopivia julkisomisteisia tiloja ovat Rauman virastotalo (valtion) ja kaupungin palvelupiste Pyyrmanin rakennus. Tilakysymyksen ratkaiseminen vaatii lisää keskusteluja.

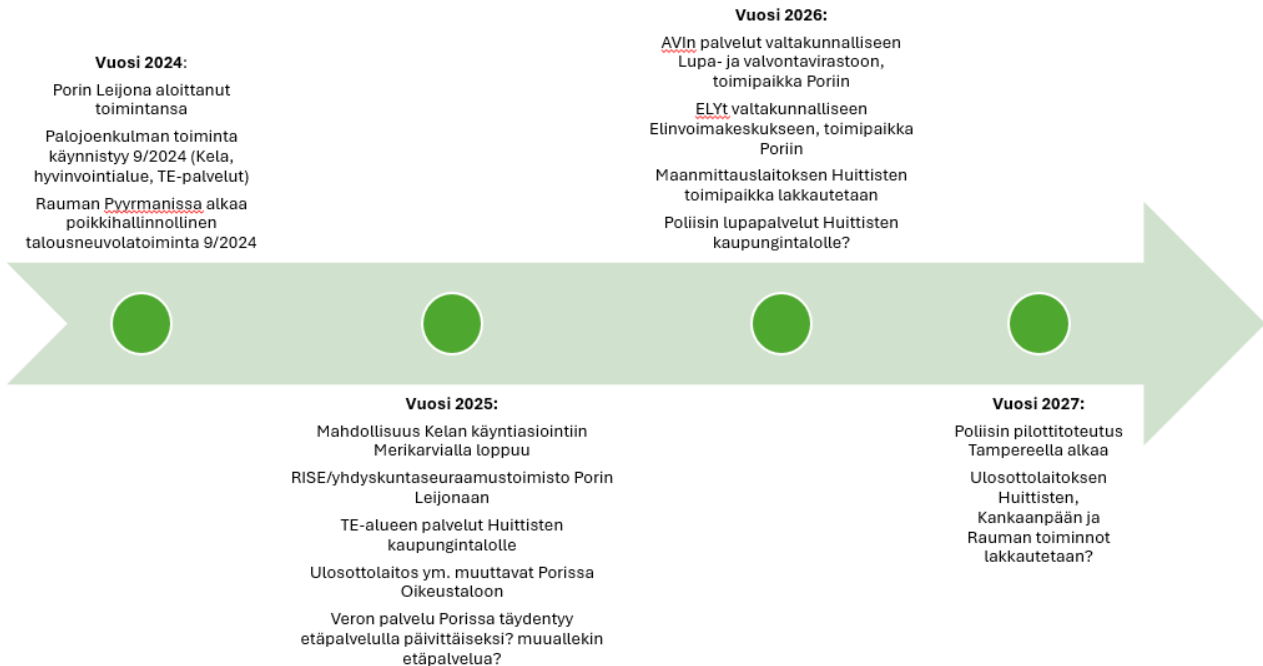
Kankaanpäässä ei ole tarkoitukseen sopivaa valtion tai kaupungin tilaa, eikä muutakaan selvää kohdetta vielä tiedossa. Useilla toimijoilla, mm. Kelalla ja poliisilla, on paikkakunnalla tiloja. Kaupunki on valmistellut omaa yhteispalvelupistettä, mutta mitään valmista hanketta ei vielä ole. Kaupunki pitää ensisijaisena yhteisen asiakaspalvelun järjestämisen osoitteena Keskuskatu42:n rakennusta. Yhteiseksi työympäristöksi ja/tai asiakaspalvelupisteeksi sopivasta tilasta ei siis kuitenkaan ole valmista ehdotusta. Asia vaatii lisäselvittelyä.

Projektiryhmä tarkasteli suunniteltuja yhteistiloja myös rakennussuojelun näkökulmasta. Satakunnassa optimoitujen paikkakuntien osalta Porin Leijona on uudisrakennus, Huittisten kaupungintalo ei ole suojeltu, Kankaanpäässä sopiva tila ei ole selvillä vielä. Raumalla virastotalo ja palvelupiste Pyyrman sijaitsevat suojelluissa rakennuksissa ja niistä on tarkat määräykset, mutta ne vaikuttavat lähinnä ulkopuolelle tehtäviin muutoksiin. Suomi-piste -brändi ei ole kovin pakottava, esim. opaste voidaan kiinnittää seinään tai olla erillisenä kylttinä.

Senaatin tilailmeohjeisto on valmistunut kesällä 2023 ja se tukee ensisijaisesti yhteisien työympäristöjen suunnittelua. Ohjeisto muodostuu sisutuksen ja opasteiden kokonaisuuksista. Toteutukset suunnitellaan aina paikallisesti kohde ja sen tarpeet huomioiden.

Satakunnan toteutuksen vaiheita aikajanalla vuoteen 2030:

Tiedossa olevat Satakunnan palvelu- ja toimitilaverkon muutospäätökset ja -esitykset



Porin kampusmallin toimipisteitä lukuun ottamatta hankkeessa mukana olevat valtion toimijat eivät ole tehneet päätöksiä siirtymisistä yhteisiin toimitiloihin Raumalla, Kankaanpäässä tai Huittisissa.

Porissa Rikosseuraamuslaitos / Lounais-Suomen yhdyskuntaseuraamustoimisto siirtyy Porin Leijonaan v. 2025 alusta. Myös Metsähallitus muuttaa Leijonan tiloihin v. 2025. Ulosottolaitos sekä oikeusapu- ja edunvalvontatoimistot, Satakunnan käräjäoikeus, Vaasan hovioikeus ja Syyttäjälaitos muuttavat Porin uuteen Oikeustaloon v. 2025 aikana. Oikeustalon arvioitu valmistumisajankohta on kesäkuu 2025.

Poliisin valtakunnallinen pilottikohde on Tampereelle Attilan kiinteistöön toteutettava yhteinen työympäristö ja yhteinen palvelupiste, jonne poliisin lupapalvelut tulevat siirtymään vuoden 2027 alussa. Huittisissa poliisin lupahallinnon palvelut siirtynevät kaupungintalolle (ei varsinaista päätöstä tai aikataulua vielä).

Osana TE-palvelu-uudistusta, kunnalliset Etelä-Satakunnan TE-alueen Huittisten palvelut siirtyvät Huittisten kaupungintalolle v. 2025 alusta. Raumalla TE-palvelut ainakin alustavasti jatkavat toimintaansa Rauman virastotalolla.

4. Riskianalyysi

Tässä luvussa kuvataan palvelu- ja toimitilaverkkohankkeen alueelliseen suunnitteluun ja toimeenpanoon liittyvät tunnistetut riskit.

Valtakunnallisen hankkeen päivitetyssä riskianalyysissä on tunnistettu seuraavia riskikokonaisuuksia:

1. Hankkeen valtakunnalliseen toteutukseen liittyvät yleisen tason riskit
2. Yhteisten työympäristöjen toimeenpanoon liittyvät riskit
3. Valtion yhteiseen asiakaspalvelutoimintaan liittyvät riskit
4. Etä- ja -tulkkauspalveluun liittyvät riskit
5. Muutosjohtamiseen liittyvät riskit

Satakunnan projektiryhmän analyysi uudistuksen alueellisen suunnittelun ja toimeenpanon riskeistä (yhteenveto)

Merkittävin riski (todennäköinen ja vakava):
- Valtion menoleikkaukset (ja kuntien taloustilanne)
Kohtalaisia riskejä (mahdollisia, vakavia):
- Valtion viranomaisten sitoutuminen kriteerien mukaiseen palveluverkkoon / etäpalveluun
- Yhteisten työympäristöjen yhteisten roolien kustannus on nykytilanteessa liikaa
Mahdollinen, seurattava riski:
- Konseptikokonaisuuden selkeys (määrittelyjen tarkkuus), pienempien palvelupisteiden konseptoinnin mahdollinen joustamattomuus (alueelliset erityispiirteet ja -tarpeet)
Tärkeä ja lähtökohtaisesti riskialtis asia, mutta Satakunnassa jo hyvä toteutusmalli (pieni, mutta seurattava riski?):
- Tietosuoja-asioiden järjestäminen yhteisissä työympäristöissä
Ei nähdä Satakunnassa riskeinä:
- Kuntien, hyvinvointialueiden ja/tai Kelan sitoutuminen riittävästi uudistuksen toimeenpanoon
- Tiedonkulku linjauksista ja hankkeen etenemisestä viranomaisten sisällä
- Uudistuksen eteneminen liian hitaasti

Perustelut riskianalyysille

Satakunnan projektiryhmä arvioi ja näki **taloustilanteen** merkittävimmäksi riskiksi uudistuksen toteutumiselle alueella. Valtion menoleikkaukset (ja kuntien taloustilanne) aiheuttavat todennäköisen ja vakavan riskin koko hankkeen tavoitteiden

toteutumiselle. Toimijoilla on yleisesti säästöpainetta ja osalla nyt käytössä paljon vanhoja tiloja, joissa on edulliset vuokrat. Kehittämishankkeisiin osallistuminen usein lisää kustannuksia. Myös eri viranomaisten erilaiset tilojen käyttöasteet jakaisivat yhteisissä tiloissa kustannuksia todennäköisesti eri tavoin kuin ennen. Kustannusten vuoksi toimijoiden on pohdittava, onko tarkoituksenmukaista siirtyä yhteisiin työympäristöihin kaikilla paikkakunnilla. Taloudellista riskiä lisää myös se, mitä tapahtuu vanhoille tiloille.

Kohtalaisena (mahdollisena vakavana) riskinä nähdään **valtion viranomaisten sitoutuminen** kriteerien mukaiseen palveluverkkoon. Sitoutumista heikentää ennen kaikkea resurssikysymykset ja osin epävarmuus tulevista linjauksista. Päällekkäiset muutosprosessit sitovat henkilöresursssia ja menoleikkaukset estävät kehittämistoimia. Muutama toimija pitää läsnäoloa kaikilla optimoiduilla paikkakunnilla tärkeänä ja on sitoutunut siihen, mutta suuri osa valtion toimijoista on sitoutumassa käyntiasiointiin vain keskuskaupungin toimipisteessä ja etäpalveluun muilla paikkakunnilla. Kaikki eivät ole tässä kohtaa valmiita sitoutumaan edes etäpalvelun järjestämiseen. Etäpalveluun suhtaudutaan kuitenkin pääosin hyvin myönteisesti ja siihen kohdistuu paljon odotuksia.

Toisena kohtalaisena (mahdollisena vakavana) riskinä uudistuksen toteutumiselle pidetään yhteisten työympäristöjen **yhteisten roolien kustannusta**. Koordinaattorin ja asiakasneuvojan rooleja pidetään tärkeinä ja niistä saatuja kokemuksia hyvinä, mutta niiden tuoman lisäkustannuksen pelätään voivan olla toimijoille liikaa nykytilanteessa. Yhteisistä työympäristöistä odotetaan kuitenkin saatavan myös säästöjä (kustannustehokkuutta). Monien muutosten yhtäaikaisuus kasvattaa riskiä. Projektiryhmä katsoo, että rahoitus yhteisille toiminnoille tulisi löytyä.

Mahdollisena, seurattavana riskinä toteutukselle pidetään **konseptikokonaisuuden selkeyttä**. Konseptien kehittämisessä toivotaan M- ja S -kokoisten palvelupisteiden rajojen määrittelyä ja linjausta siitä, voiko yhteinen työympäristö toimia sellaistenkin valtion työntekijöiden työpisteenä, joilla ei ole siellä käyntiasiointipalvelua. Pienempien paikkakuntien kohdalla konseptin ei haluta jyräävän tarkoituksenmukaisia, yksilöidymiä ratkaisuja. Onnistuneen toteutuksen riskinä pidetään siis mahdollista konseptien joustamattomuutta huomioida alueelliset erityispiirteet ja -tarpeet ja epätietoisuutta määrittelyistä.

Lähtökohtaisesti riskialttiina ja hyvin tärkeänä (keskeisenä) onnistumiselle pidetään **tietosuoja-asioiden järjestämistä** yhteisissä työympäristöissä. Satakunnassa on kuitenkin Porin Leijonassa jo onnistunut toteutusmalli asiasta (turvaselvitykset, kulkuluvat, luottamuksellisten tietojen käsittelytavat ym.), joten alueellisesti riskiä pidetään vain pienenä, mutta seurattavana. Turvaselvitysten vaateeseen toivotaan linjausta. Osa toimijoista turvaselvittää koko henkilöstönsä, mutta jotkut toimijat katsoisivat sen hidastavan rekrytointeja ja tekemistä liiaksi, koska vaihtuvuus henkilöstössä on melko suurta. Yhdenmukaistus tietoturva-asioissa edesauttaisi kuitenkin uusien ympäristöjen luomista.



Toisin kuin valtakunnallisessa riskianalysissä, Satakunnassa riskinä ei pidetä **kuntien hyvinvointialueiden tai Kelan riittävää sitoutumista uudistuksen toimeenpanoon** (jolloin asiakaspalvelupisteistä ei aina rakennu koko julkisen hallinnon yhteisiä pisteitä). Käytyjen keskustelujen perusteella Satakunnassa em. tahoilla on ainakin vahva tahtotila olla mukana uudistuksessa ja kehittää yhteisiä asiointi- ja palvelupisteitä tarkoituksenmukaisiin tiloihin.

Tiedonkulkua linjauksista ja hankkeen etenemisestä viranomaisten sisällä pidetään tärkeänä ja sen katsotaan toimivan/onnistuneen hyvin. Myöskään **uudistuksen etenemisestä liian hitaasti** ei Satakunnassa olla huolissaan, päinvastoin etenemistä pidetään pääosin sopivana tai sen hitautta jopa etuna. Aika kypsyyttää suunnitelmia ja toteuttamista, kaikki saadaan hoidettua ja hitaammassa tahdissa myös virheistä ehtii paremmin ottaa opiksi. Myöskään mm. voimassa olevien vuokrasopimusten vuoksi ei voida edetä kovin nopeasti.

5. Organisointi ja rahoitus

Valtion palvelu- ja toimitilaverkkouudistushanke asetettiin 24.2.2021. Hankkeen tavoitteena on vastata nopeasti muuttuvan toimintaympäristön tarpeisiin kokoamalla käyntiasiointi julkisen hallinnon yhteisiin asiakaspalvelupisteisiin ja vähentämällä valtionhallinnon toimitilaa yhteistyössä Kelan, kuntien ja soveltuvin osin hyvinvointialueiden kanssa. Uudistuksen myötä mahdollistetaan nykyistä asiakaslähtöisempi, kustannustehokkaampi ja suunnitelmallisempi toiminta asiakkaan hyväksi.

Palveluita annetaan kansalaisille edelleen monikanavaisesti siten, että ensisijaisena palvelukanavana on kattavat ja helppokäyttöiset sähköiset asiointipalvelut. Palvelu- ja toimitilaverkkohanke tukee osaltaan kansalaisten sähköisten palvelujen käyttöä varmistamalla digituen antaminen yhteisissä palvelupisteissä.

Hanke toimeenpanee myös julkisen hallinnon strategiaa, alueellistamisesta alueelliseen läsnäoloon -strategiaa ja valtion toimitilastrategiaa. Lisäksi hankkeen asettamisen perusteina olivat seuraavat 2020-luvun muutostekijät: sähköisten palvelujen tarjonnan ja käytön lisääntyminen, väestömuutokset ja kaupungistuminen, käyntiasiointimäärien merkittävä vähentyminen, paikkariippumattoman työn lisääntyminen ja niukkenevat taloudelliset resurssit.

Hanke on edennyt alueellisesti niin, että Pohjois-Karjalan, Etelä-Karjalan ja Päijät-Hämeen alueelliset suunnitelmat ovat valmistuneet ja toimeenpano on käynnissä näissä maakunnissa ja muutamilla muilla paikkakunnilla. Vuoden 2024 alusta hanke eteni seuraaviin kuuteen maakuntaan: Etelä-Savo, Keski-Suomi, Lappi, Pirkanmaa, Satakunta ja Uusimaa.

Satakunnan alueellisen projektiryhmän tehtävät ja kokoonpano

Valtiovarainministeriö asetti 12.1.2024 valtion palvelu- ja toimitilaverkkouudistuksen alueellista suunnittelua ja toimeenpanoa varten Satakunnan projektiryhmän toimikaudeksi 12.01.2024 — 31.12.2024. Satakuntaliiton edustajat toimivat projektiryhmän puheenjohtajana ja sihteerinä.

Alueellisen projektiryhmän tavoitteeksi asetettiin valtion palvelu- ja toimitilaverkkohankkeen valtakunnallisten linjausten ja valtion toimitilastrategian pohjalta suunnitella ja käynnistää asiakaspalvelu- ja toimitilaverkkouudistusta Satakunnan alueella. Työn tavoitteena on, että viimeistään vuonna 2030 valtion viranomaisten käyntiasiointi on Satakunnan alueella koottu yhteisiin palvelupisteisiin yhteistyössä Kelan, kuntien ja soveltuvin osin hyvinvointialueiden kanssa. Lisäksi tavoitteena on vähentää valtion viranomaisten toimitilaa valtion toimitilastrategian linjausten mukaisesti.

Ryhmän tehtävänä oli

1. valmistella Satakunnan alueellinen suunnitelma valtakunnallisen rakenteen mukaisesti 31.10.2024 mennessä. Alueellisessa suunnittelussa tuli ottaa tarpeen mukaan huomioon myös naapurimaakunnat. Alueellinen suunnitelma ei koske ns. käyttösidonnaisia tiloja (esim. museot, vankilat, tuomioistuimet).
2. käynnistää alueellisen suunnitelman toimeenpano.
3. tukea hankkeen viestintäverkostoa alueellisten ja paikallisten viestinnän kohderyhmien tavoittamisessa.
4. osallistaa alueen julkisen hallinnon henkilöstöä ja asiakkaita alueelliseen suunnitteluun.

Ryhmä sai asettaa tarpeen mukaan alaryhmiä ja kuulla ryhmän ulkopuolisia asiantuntijoita. Ryhmän tuli kuulla myös henkilöjärjestöjen edustajia. Ryhmä raportoi työstään valtion palvelu- ja toimitilaverkkouudistuksen valtakunnallisille valmistelu- ja ohjausryhmille.

Satakunnan alueellisen projektiryhmän kokoonpano:

Puheenjohtaja

Katja Aalto, hallintojohtaja, Satakuntaliitto (1-7/2024)

Olli Luoma, hallintojohtaja, Satakuntaliitto (9-12/2024)

Jäsenet

Marianne Kaski, henkikirjoittaja, Digi- ja väestötietovirasto

Kari Holsti, ylitarkastaja, Etelä-Suomen aluehallintovirasto, aluehallintovirastojen hallinto- ja kehittämispalvelut

Seija Rosnell, hallintojohtaja Satakunnan ELY-keskus

Lasse Fager, johtaja, Lounais-Suomen oikeusapu- ja edunvalvontapiiri

Jouni Uusitalo, komisario, Lounais-Suomen poliisilaitos (varapj.)

Juhani Sundell, johtaja, Satakunnan TE-toimisto

Sari Tanskanen, asiakaspalvelukeskuksen ma. päällikkö, ryhmäpäällikkö, Kela

Otto Lumikko, ylitarkastaja, Maahanmuuttovirasto

Matti Mäensivu, asiantuntija, Maanmittauslaitos

Petri Niemelä, yksikönpäällikkö, Rikosseuraamuslaitos

Pekka Koskinen, aluepäällikkö, Senaatti-kiinteistöt

Eija Sookari, toimistopäällikkö, Ulosottolaitos

Pasi Kanala, ryhmäpäällikkö, Valtori

Emma Kivinen, ryhmäpäällikkö, Verohallinto

Kari-Matti Haapala, tekninen johtaja, Satakunnan hyvinvointialue

Mika Hatanpää, kaupunginjohtaja, Kankaanpään kaupunki

Elina Tasku, asiakaspalveluvastaava, Porin kaupunki

Sari Salo, toimialajohtaja, Rauman kaupunki

Kimmo Puolitaival, kunnanjohtaja, Merikarvian kunta (1-6/2024)

Viveka Lanne, kaupunginjohtaja, Huittisten kaupunki (7-12/2024)

Sihteeri ja valmistelija

Marika Luoma, erityisasiantuntija, Satakuntaliitto

Asiantuntijat

Katja Päivärinta, projektipäällikkö, Senaatti-kiinteistöt
Mette Vuola, projektiasiantuntija, valtiovarainministeriö

Projektiryhmä nimesi valtion viranomaisia edustavista henkilöistä varapuheenjohtajaksi komisario Jouni Uusitalon Lounais-Suomen poliisilaitokselta.

Puheenjohtaja Katja Aalto siirtyi toisen työnantajan palvelukseen elokuun 2024 alusta. Satakuntaliiton uusi hallintojohtaja Olli Luoma toimi tehtävässä syyskuun 2024 alusta alkaen.

Projektiryhmän työskentelyyn ovat varahenkilöinä osallistuneet myös Johanna Vävilä/RISE, Johanna Nurmi/RISE, Ari Torkkel/DVV, Jaana Immanen-Peuha/DVV, Elina Aaltonen/MML, Veronica Wickström/Ulosottolaitos, Anne Jortikka/Satakunnan ELY, Esko Poikela/Rauman kaupunki, Juha Vasama/Merikarvian kunta, Mari Soilukari/Rauman kaupunki ja Ulla Norrbo/Kankaanpään kaupunki. Huhti-toukokuussa 2024 suunnitelman laadintatyössä avusti osa-aikaisesti hankeassistentti Aleksi Syrjä.

Projektiryhmä kokoontui helmi-marraskuussa 2024 yhteensä 10 kertaa.

Työryhmän työ tehtiin virkatyönä. Kukin organisaatio maksoi osallistujiansa matkakulut. Muut kulut maksaa valtiovarainministeriö edellyttäen, että niistä on sovittu etukäteen ministeriön kanssa.

Alueellisen suunnittelun rahoitus

Alueellisen projektiryhmän toiminnasta vastaavana Satakuntaliitto valmisteli projektiryhmän toimikautta koskevan talousarvion. Kukin toimija vastaa työryhmän jäsentensä kokous- ja matkakuluista. Valtiovarainministeriö vastaa hankkeen toimeenpanon kehittämiskustannuksista erikseen määritellyllä tavalla (kulut maksetaan momentilta 28.40.03. edellyttäen, että niistä on sovittu etukäteen valtiovarainministeriön kanssa).

Maakuntien liitot hakivat valtion erityisavustusta valtiovarainministeriön erikseen toimittaman kirjeen mukaisesti (kirje lähetetty helmikuussa 2024).

Satakuntaliitto haki valtiovarainministeriöltä 25 000 € valtion erityisavustusta valtion palvelu- ja toimitilaverkkohankkeen alueellisen projektiryhmän johtamisesta syntyviin kustannuksiin.

Avustusta haettiin seuraavan kustannusarvion perusteella:

Alueellisen projektiryhmän johtamisesta syntyneet kustannukset

Kululaji	Summa (EI ALV)	Käyttötarkoitus lyhyesti
Henkilöstökulut	6 000,00 €	Projektiryhmän puheenjohtajan palkkakuluja (n. 3 h/kk x 10): projektiryhmän kokoukset ja niiden valmisteluun ja toimeenpanoon liittyvät hyväksynät.
Henkilöstökulut	14 200,00 €	Projektiryhmän sihteerin palkkakulut (n. 1 työp/vk x 48): projektiryhmän kokoaminen; kokousten etukäteisvalmistelu, toteutus ja toimeenpano; tiedon keruu; alueellisen suunnitelman valmistelu, kirjoittaminen ja viimeistely; yhteydenpito ministeriöön; viestintä kunnille ja sidosryhmille; mediatiedottamisessa avustaminen. Mahdollisen harjoittelijan palkkakuluja.
Henkilöstökulut	800,00 €	Muut avustavat tehtävät yht. n. 20h. henkilöstö- ja taloussihteerin palkkakuluja - taloushallintotehtävien toimeenpano ja seuranta. Aluekehitysasiantuntijan ja paikkatietoasiantuntijan työtunteja (tilastotietojen haku ja kartta-aineistojen luominen). Viestintäasiantuntijan työtunteja.
Ostopalvelut	4 000,00 €	Kokouskustannukset (tilat, tarjoilut, materiaalit), mahdollinen tilastotietojen osto, talouspalvelujen osto, muiden palvelujen osto
YHTEENSÄ	25 000,00 €	

Valtiovarainministeriö päätti 26.2.2024 (päätos N/3059/2024-VM-18) myöntää Satakuntaliitolle 25 000 € valtion erityisavustusta valtion palvelu- ja toimitilaverkkohankkeen alueellisen projektiryhmän johtamisesta syntyviin kustannuksiin.

Avustuksen käyttöaika on 31.12.2024 saakka. Selvitys avustuksen käytöstä on toimitettava valtiovarainministeriöön 31.1.2025 klo 16.15 mennessä.

6. Viestintä ja sidosryhmäyhteistyö

Tässä luvussa kuvataan alueellisen suunnittelun ja toimeenpanon kannalta keskeiset sidosryhmät (*erityisesti* muut kuin henkilöstö ja asiakkaat).

Keskeiset sidosryhmät

Valtion palvelu- ja toimitilaverkkohankkeessa on mukana erilaisia valtion ja muun julkishallinnon toimijoita, joilla on omat erityispiirteensä. Osalla valtion viranomaisista on selkeästi yhtenäinen valtakunnallinen palvelumalli alueesta riippumatta. Valtion viranomaistahojen keskeisimmät sidosryhmät ovat enimmäkseen erilaistuneet tiettyihin tehtäviin, mutta toimijoilla on myös samoja yhteistyö- ja sidosryhmiä. Sidosryhmät vaihtelevat yhteistyön luonteen perusteella, ja alueellisten ja paikallisten sidosryhmien määrä ja merkitys vaihtelee toimijoittain.

Kokonaisuutena keskeisiin sidosryhmiin kuuluvat palveluiden järjestämiseen liittyvät tahot ja palveluita käyttävät asiakkaat, mm. kunnat ja hyvinvointialue, yhdistykset ja järjestöt, alueella toimivat oppilaitokset, muut valtakunnalliset ja paikalliset palveluntuottajat sekä yksityiset yritykset ja ihmiset. Asiakkailta on toiminnastaan, taustastaan ja kyvyistään riippuen erilaisia tarpeita. Myös toimijoiden oma henkilöstö voidaan tässä tapauksessa katsoa suunnittelun sidosryhmäksi. Media sidosryhmänä esitellään tarkemmin omana kappaleenaan (maakunnassa toimivat paikallismediat).

Viestintä ja osallistaminen

Alueellisen projektiryhmän asettamispäätöksessä ryhmän tehtäväksi annetaan:

Alueellinen projektiryhmä osallistaa alueen julkisen hallinnon henkilöstöä ja asiakkaita alueelliseen suunnitteluun. Ryhmä voi asettaa tarpeen mukaan alaryhmiä ja kuulla ryhmän ulkopuolisia asiantuntijoita. Ryhmän tulee kuulla myös henkilöjärjestöjen edustajia.

Valtion palvelu- ja toimitilaverkkouudistuksen suunnittelussa on monia ulottuvuuksia. Tämä vaikuttaa myös asian sidosryhmäviestintään. Organisaatiot sidosryhminä arvostavat selkeyttä ja informaation jatkuvuutta, erityisesti muutostilanteissa. Henkilöstöä tulee informoida ja osallistaa prosessin eri vaiheissa. Asiakkaiden suuntaan viestinnässä tärkeää on tieto palveluiden saatavuudesta ja asiointista käytännössä. Hankkeella pyritään rakentamaan valtion toimijoiden kesken yhtenäistä palveluviestintää.

Jokainen uudistushankkeessa mukana oleva taho on päättänyt omasta sisäisestä ja ulkoisesta viestinnästään meneillään olevissa muutosprosesseissa. Valtakunnallisen

palvelu- ja toimitilaverkkouudistus -hankkeen viestinnän on katsottu tavoittavan suuren osan em. sidosryhmistä ja antavan tämän hetkessä tilanteessa riittävän kattavaa informaatiota uudistuksesta. Alueellisen suunnittelun etenemisestä on tiedotettu kohdennetusti tarpeen mukaan.

Projektiryhmässä mukana olevat tahot ovat osallistaneet omia henkilöstö- ja sidosryhmiään parhaiksi katsomillaan tavoilla valtakunnallisesti tai alueellisesti/paikallisesti. Henkilöstön kanssa hankkeesta keskustellaan organisaatioissa sekä virallisissa verkkokanavissa ja esihenkilöviestinnällisin keinoin että viranomaisten toimitilojen taukotiloissa.

Senaatti-kiinteistöt toteuttivat Porin Leijonan toimijoille suunnatun käyttäjäkyselyn touko-kesäkuussa 2024. Kyselyn vastausprosentti jäi alhaiseksi (22 %). Saadut vastaukset olivat vahvasti tarkastelunäkökulmasta (yksilön vai organisaation näkökulma) riippuvaisia ja osin ristiriitaisia. Vastauksissa oli havaittavissa tyytyväisyyttä yhteisiin toimintoihin ja järjestelyihin, mutta toisaalta mm. kaipuuta perinteisempiin tilaratkaisuihin kuten omiin työhuoneisiin. Heikohkon edustavuuden vuoksi kyselyn tuloksista ei voida tehdä kattavia johtopäätöksiä.

Vuoden 2024 aikana kerätyn Porin Leijonan asiakaspalautteen (aulan Roidun-laite + muu kirjattu palaute) mukaan yli 85 % asiakkaista kokee saaneensa pisteessä hyvää palvelua. Palaute yhteisestä palvelupisteestä on erittäin myönteistä. Osa asiakkaista ei tullessaan tiedä oikeaa viranomaista, jonka luona asioida, jolloin palveluneuvojasta on ollut merkittävä apu.

Projektiryhmä kuuli palvelupisteiden asiakaskuntaa edustavaa Satakunnan Yhteisökeskuksen toiminnanjohtajaa kokouksessaan 26.9.2024. Satakunnan Yhteisökeskus on satakuntalaisen järjestö- ja vapaaehtoistoiminnan tuki- ja kehittämisorganisaatio, jolla on toimipaikat Porissa ja Kankaanpäässä. Toiminnanjohtaja oli keskustellut palvelu- ja toimitilaverkkouudistuksesta 3. sektorin yhteistyöryhmän kanssa (yhteistyöryhmässä reilu 30 tahoa edustettuna) ja sisäisesti Yhteisökeskuksessa. Erikseen oli vielä kontaktoitu vammaisjärjestöjen edustaja. Kuullut tahot nostivat esiin uudistusta koskevia huomioita ja suosituksia.

Yhteisökeskuksen kokoamien näkemysten mukaan Satakuntaan optimoidut paikkakunnat vaikuttavat ihan tarkoituksenmukaisilta, ja palvelujen yhteen kokoamisen kehityssuunta järkevältä. Asiointi ei saisi leimata asiakasta, eli muut eivät saisi tietää sitä millä asialla henkilö on. Esteettömyydessä/saavutettavuudessa tulisi huomioida, että myös iso tila, jossa on paljon ihmisiä, voi olla este joillekin. Asiointipisteiden tulisi olla hyvien liikenneyhteyksien päässä, niillä olla hyvät aukiolot (riittävän usein ja pitkään auki), ja myös verkossa asiointi mahdollista. Mahdollisuudet käyttää vammaispalvelulain kuljetusmatkoja asiointiin on huomioitava ja keskusteltava niistä hyvinvointialueen kanssa (kuljetuspalvelumatkojen määrää ja matkaa on rajattu, mikä voi estää pääsyn keskitettyjen palveluiden äärelle).

Yhteisökeskuksen suosituksia:

- 3. sektorin/Yhteisökeskuksen edustajat mukaan jo suunnitteluvaiheessa. Heitä voi kuulla muissakin kuin perinteisissä esteettömyysasioissa.
- Tilojen ja toimintojen (esim. asumisneuvonnan) suunnittelussa kannattaa mahdollisuuksien mukaan ajatella myös jalkautumista yhdistysten kohtaamispaikkoihin, koska tietyt kohderyhmät eivät välttämättä tule tai pääse

asiakaspalvelupisteisiin. Tai mahdollistaa yhdistysten kuten talous- ja velkaneuvonta tulla joskus paikalle tekemään omaa työtään samoihin tiloihin.

- Suunnitella asiain tukipalveluja esim. yhdistysten ja seurakuntien kanssa (esim. tulkkipalveluja).
- Eri puolilla maakuntaa toimivat OLKA-pisteet ym. voivat toimia asukasviestinnän areenoina, kun palvelupisteet käynnistyvät.
- Yhteisökeskus mielellään tukee asian viestinnässä ja kuulemisten organisoinnissa Satakunnassa.

Aika moniin Yhteisökeskuksen huomioihin on jo vastattu valtakunnallisessa valmistelussa, kun projektia on toteutettu kolme vuotta. 3. sektori on ollut mukana suunnittelemassa uudistusta. Asiakaspalvelupisteitä toteutetaan valtakunnallisen konseptin perusteella, jossa mm. leimautumis-asia on huomioitu, viranomaisten logoja ei ole näkyvillä vaan palveluympäristö on anonyymi. Aiempaa anonyymimmästä asiainnista on hyviä kokemuksia myös Satakunnassa mm. Yhteisötalo Otavan kautta. Yhteistoiminta muiden sektoreiden kanssa on huomioitu konseptissa, ja toivottavasti Suomi-pisteistä tulee kansalaisten 'olohuoneita', joihin tarvittuja palveluja voidaan tuoda. On tärkeää myös paikallisesti hyödyntää asukasviestinnän areenat eli tilat, joihin asukkaat muutenkin menevät.

Alla tarkempaa tietoa osallistamisesta joidenkin toimijoiden osalta

Poliisihallitus on ilmoittanut, että vasta Tampereen pilottikohteen jälkeen tehdään ratkaisut etenemisestä. Eli Satakunnassa alueen asukkaita ei voi vielä osallistaa. Projektiryhmän asiat viedään aina Lounais-Suomen poliisilaitoksen komentoketjussa ylöspäin ja lupahallinnon henkilöstölle on kerrottu projektista, mutta epävarmuustekijöitä on vielä paljon. Päätösten jälkeen osallistetaan enemmän.

DVW:lla ei ole täsmällistä suunnitelmaa osallistamisesta päätösten puuttuessa. Sisäinen ja ulkoinen viestintä tietysti ykkösasia muutostilanteissa.

Aluehallintovirastossa pääasiana tällä hetkellä on valtakunnallisen lupa- ja valvontaviraston valmistelu. Osallistaminen tapahtuu valtakunnallisen prosessin kautta.

Kelassa projektin kulusta ja etenemisestä on keskusteltu Läntisen asiakaspalveluyksikön johtotiimissä ja esihenkilöiden kanssa, henkilöstöä tai asiakkaita ei ole osallistettu. Tavoitteena Kelan läntisellä alueella on tehdä tila- ja palveluyhteistyö kaikilla paikkakunnilla. Palveluverkkouudistuksessa otetaan huomioon mm. VM-hanke Satakunta 2024, Keski-Pohjanmaa ja Pohjanmaa 2025, Varsinais-Suomi 2026.

Maahanmuuttovirasto ei ole osallistanut henkilöstöä tai asiakkaita, eivätkä alueellisesti aiokaan, ainoastaan valtakunnallisesti. Henkilöstölle on tiedotettu uudistuksesta, mutta sen enempää toimia ei ole suunnitteilla.

Maanmittauslaitoksen henkilökuntaa on tiedotettu meneillään olevista maakunnallisista hankkeista.

Rikosseuraamuslaitoksen asiakaskuntaa ei aiota erityisesti kuulla asiassa, mutta laitos ottaa heidän tarpeensa huomioon, mm. lähestyttävyyssasiat. Henkilökunnan kesken uudistuksesta on keskusteltu. Henkilöstöstä odotusaika tuntuu pitkältä.

Ulosottolaitoksella on oma toimipaikkahanke meneillään, josta esitysluonnos lähetetty ministeriöön. Ulosottolaitoksen toimipaikkaverkoston kehittämissuunnitelmaa laadittaessa on huomioitu sekä asiakkaiden, että Ulosottolaitoksen toiminnallisuuden ja henkilöstön näkökulmat. Esitys supistaisi palveluverkkoa eli Satakuntaan jäisi toimipaikaksi ainoastaan Pori (uuteen oikeustaloon). Päätöksiä ei vielä tehty.

Verohallinto etenee keskitettyjen valtakunnallisten linjausten mukaan. Toimipaikkaverkkoa on tiivistetty, Rauman toimipiste sulkeutuu vuoden 2024 lopussa kokonaan. Asiakkaita ja henkilöstöä on kuultu asiaan liittyen.

Satakunnan hyvinvointialueella palveluverkkotyöryhmä pidetty tietoisena uudistuksen etenemisestä, ja ryhmällä on tarvittaessa nopea kyky tehdä päätöksiä.

Huittisten kaupungin osallistaminen tapahtuu luontaisesti kaupungintalon sisällä, kun jo vuosien 2024-2025 aikana tulee muita toimijoita taloon. Muutoksia käsitellään myös poliittisessa päätöksenteossa. Kuntalaisviestintää tehdään palvelujen muuttumisen myötä.

Satakuntaliitto on jakanut valtiovarainministeriön tätä uudistusta koskevat 5.3.2024, 3.5.2024, 15.5.2024 ja 27.6.2024 tiedotteet ja uutiskirjeet Satakunnan kuntien yhteyshenkilöille täydennettyinä maakunnan oman projektiryhmän tiedoilla (asettamispäätös) ja katsauksilla alueelliseen valmistelutilanteeseen. Kesäkuun viesti jaettiin myös Satakuntaliiton henkilöstölle. Satakunnan suunnittelutilannetta on esitelty maakuntahallitukselle 17.6.2024 ja Satakunnan kuntajohtajille 19.6.2024. Lopullinen alueellinen suunnitelma viedään tiedoksi Satakunnan kuntajohtajien kokoukseen 12.12.2024 ja esitellään Satakunnan maakuntahallitukselle 16.12.2024. Myös kuntien yhteyshenkilöille ja Satakuntaliiton henkilöstölle tiedotetaan suunnitelman valmistumisesta.

Maakunnan tärkeimmät paikallismediat

Valtiovarainministeriölle ilmoitetut Satakunnassa toimivat paikallismediat, joille hankkeen etenemisestä tiedotetaan:

Aamulehti
Ala-Satakunta
Alueviesti
Helsingin Sanomat Turku
IlkkaPohjalainen
Kankaanpään Seutu
Kokemäenjokilaakson Uutiset
Lauttakylä-lehti
Merikarvialehti
Punkalaitumen Sanomat

Radio Pori
Radio Ramona
Radio SunFM
Satakunnan Kansa Länsi-Suomi
Satakunnan Viikko
Oivaseutu-lehti
STT (Tampere)
Sydän-Satakunta
Turun Sanomat
Tyrvään Sanomat
Ulvilan Seutu
Vakka-Suomen Sanomat
Yle Lounais-Suomen uutiset
YLE Pori

Satakunnalle on tunnistettu ominaisia näkökulmia, jotka kannattaa ottaa huomioon, kun paikallismedialle viestitään palvelu- ja toimitilaverkkojen uudistamisesta:

- 3 seutukuntaa, joiden keskuksina Porin, Rauman ja Kankaanpään kaupungit
- Suomen tasolla 'etunojassa' ikäännytynyt väestö (2023 ennakkotieto: Satakunnassa yli 65-vuotiaita 28,6 % väestöstä, koko maassa keskimäärin 23,4 %)
- ulkomaan kansalaisten osuus suurin Raumalla (6,5 %)
- teollinen maakunta, paljon vuorotyötä
- maakunnan sisäistä joukkoliikennettä hyvin rajallisesti
- paljon vapaa-ajan asutusta erityisesti vesistöjen äärellä (meri, järvet, joet)
- alueella järjestetään isoja tapahtumia

Satakunnan projektiryhmä päätti 13.3.2024 lähtökohtaisesti nojata valtakunnalliseen uudistushankkeen mediaviestintään eikä tiedottaa medialle erikseen alueellisena ryhmänä.

Satakunnan digituen verkosto

Tämä digitukiverkoston kuvaus on laadittu valtiovarainministeriön ja Porin kaupungin asiakaspalvelupisteen järjestämän verkostotilaisuuden perusteella.

Satakunnassa yleistä, kaikille kansalaisille suunnattua digitukea tarjoavat kuntien kirjastot ja kansalaisopistot. Tuki on muodoltaan henkilökohtaista opastusta paikan päällä tai opistojen tarjoamaa kurssimuotoista, tietyn digitaidon oppimiseen kohdentuvaa.

Paikalliset ja valtakunnalliset järjestöt tarjoavat opastuksia eri paikkakunnilla. Esimerkiksi Eläkkeensaajien Keskusliiton (EKL) Verkosta Virtaa-toiminnalla on Satakunnassa oma alueohjaaja sekä koulutettuja vapaaehtoisia digitukijoita.

Kankaanpään evankelisluterilaisen seurakunnan diakoniatyö järjestää kaikille avoimia digiopastuksia eri paikkakunnilla Pohjois-Satakunnan alueella.

Satakunnan hyvinvointialue tarjoaa tukea omien digipalvelujensa käyttöön. Hyvinvointialueella toimii myös Funteeraamo – hyvinvointiteknologialainaamo, missä on mahdollista päästä kokeilemaan omaa arkea suju-voittavia teknologioita, sovelluksia ja sisältöjä, sekä saada ohjausta niiden käyttöönoton helpottamiseksi

Yhteistyö digituen toimijoiden välillä ei ole kovin tiivistä eivätkä toimijat tunne toisiaan. Haasteena on myös toiminnan resurssien haavoittuvuus; esimerkiksi seurakunnan digitukea antaa yksi henkilö. Myös vapaaehtoisvoimin toimivien järjestöjen kohdalla henkilöresurssit vaihtelevat. Järjestöjen kohdalla määräaikainen rahoitus tuo oman haasteen toiminnan pysyvyydelle.

Edellä mainittujen tahojen lisäksi Porin Leijonassa sekä muiden viranomaisten (valtion ja kuntien) palvelupisteissä annetaan digitukea osana asiakasohjausta, -neuvontaa ja -palvelua.

7. Raportointi

Alueellinen projektiryhmä raportoi säännöllisesti valtakunnalliselle palvelu- ja toimitilaverkkohankkeelle, esim. alueellisen projektiryhmän puheenjohtajan/sihteerin tulee pyydettäessä esitellä alueellisen toimeenpanon etenemistä hankkeen valmistelu- ja ohjausryhmille.

Satakunnan alueellisen projektin tilannekatsaus annettiin valtakunnallisen hankkeen valmisteluryhmälle 17.9.2024.

Satakunnan alueellisen suunnitelman luonnos palautetaan valtiovarainministeriöön viimeistään 30.10.2024.

Satakunnan suunnitelmaluonnosta esiteltiin valtakunnallisen hankkeen valmisteluryhmälle 1.11.2024.

Lopullinen suunnitelma palautetaan valtiovarainministeriöön 25.11.2024.

Valtakunnallisen hankkeen valmisteluryhmä käsittelee Satakunnan suunnitelmaa kokouksessaan 4.12.2024 ja ohjausryhmä kokouksessaan 18.12.2024.



LIITE 1 Valtiollisten toimijoiden sijoittuminen vuoden 2030 tavoitetilassa

Satakunnan tavoitetila 2030 (marraskuu 2024)
Porin kampus-malli: Porin Leijona = PL, Palojoenkulma = P, Porin uusi Oikeustalo = O

	Pori			Rauma			Kankaanpää			Huittinen		
	Tarjoaa palveluita omalla henkilöstöllä paikallisen päässä	Tarjoaa palveluita edipalvelun välityksellä	Ilmoittaa, että ei tarjoa palveluita	Ei ole otanut kantaa	Tarjoaa palveluita omalla henkilöstöllä paikallisen päässä	Tarjoaa palveluita edipalvelun välityksellä	Ilmoittaa, että ei tarjoa palveluita	Ei ole otanut kantaa	Tarjoaa palveluita omalla henkilöstöllä paikallisen päässä	Tarjoaa palveluita edipalvelun välityksellä	Ilmoittaa, että ei tarjoa palveluita	Ei ole otanut kantaa
Viranomaislinjat												
Aihehallintovirasto, Lounais-Suomi (LVV)	X - PL											X - ei varmuutta edipalvelusta
Digi- ja väestötietovirasto DW	X - PL											X
Lounais-Suomen oikeuspu- ja edunvalvontapääkirja	X - O				X	X					X	
Lounais-Suomen poliisilaitos	X				X							
Maa- ja metsätaloustuotevirasto												
Maanmittauslaitos	X - PL											
Satakunnan ELY	X - PL											
Satakunnan TE-toimisto (TE-alueet)	X - PL				X							
Rikosseuraamuslaitos, Lounais-Suomen yhdyskunta-aseuramuustokimisto	X - PL				X	X						
Ulosottolaitos	X - O					X						
Verohallinto	X - PL	X					X				X	
Kela	X - P				X							

LIITE 2 Toimijakohtaiset näkemykset vuoden 2030 tavoitetilasta

Satakunnan ELY-keskus: ELY-keskuksen nykyinen asiointipalvelu Satakunnassa on keskitetty Porin Leijonaan. Tekevät lisäksi yrityskäyntejä pitkin maakuntaa, asiakkaiden tiloissa. Liikkuvat myös valvontatehtävissä maatiloilla eri puolilla maakuntaa. Vuoden 2026 aikana voimaan tulevan aluehallintouudistuksen myötä alue laajenee Varsinais-Suomeen eikä toimipaikoista vielä tiedetä. Ensisijainen tavoite on, että Satakunnassa olisi yksi toimipaikka, joka todennäköisesti olisi Porin Leijona. Nähtävissä ei ole tarvetta muihin yhteisasiointipisteisiin.

TE-toimisto palvelee henkilöasiakkaat vielä tällä hetkellä omissa tiloissaan ja v. 2025 alusta, kun työllisyydenhoitoalueiden toiminta käynnistyy, myös pääosin samoilla paikkakunnilla (Pori, Kankaanpää, Rauma, Harjavalta).

Lounais-Suomen poliisilaitos: Poliisilla on käynnistynyt valtakunnallinen toimintalähtöinen verkostaselvitys, jossa tarkastellaan toimipisteiden sijaintia tulevaisuudessa. Palvelu- ja toimitilaverkkouudistuksessa poliisilta on mukana vain lupapalvelut. Tampereella toteutetaan pilottihanke, jossa selvitetään erityisesti turvallisuuteen liittyviä näkökohtia yhteiskäyttötilojen osalta. Kustannukset ovat yksi pohdittava tekijä. Satakunnassa poliisin lupahallinto jatkaa toimintaansa kaikilla optimoiduilla palvelupaikkakunnilla. Huittisissa on pohdittu poliisin tilojen siirtämistä kaupungintalon yhteyteen (parempi esteettömyys ja turvallisuus). Viereiset maakunnat huomioiden asiakasmäärät on arvioitu suuriksi. Poliisin toiminnan painopiste Kokemäen ja Huittisten kesken on harkinnassa, mutta asiasta ei ole vielä tehty päätöksiä (lokakuu 2024). Asiaa on esitetty poliisilaitoksen johdolle.

Verohallinto: Palvelukanavat ja palvelutarjonta toteutetaan valtakunnallisten konseptien mukaan. Satakunnassa käyntiasiointia (ajanvarauksella) on vain Porin Leijonassa, jonka palvelutarjonta vahvistettaneen päivittäiseksi etäyhteyksillä (virkailijoita paikalla joinakin arkipäivinä) lähivuosina. Päätoimipaikoista lähimpinä ovat Tampere ja Turku (virkailijat paikalla päivittäin). Syyskuussa 2024 Verohallinto ilmoitti aloittavansa yt-neuvottelut osassa toimintojaan. Neuvottelujen piirissä on kaikkiaan 900 verotus- ja hallintotehtävissä työskentelevää virkamiestä. Verohallinnon arvio on, että neuvottelut voivat johtaa enintään 200 virkasuhteen päättymiseen.

Maanmittauslaitos: Selvitysluonnos Maanmittauslaitoksen palvelupisteverkon nykytilanteesta ja vaihtoehtoista tulevaisuuden palvelupisteverkoksi valmistui maaliskuussa 2024. Selvityksessä tarkasteltiin lähemmin neljää eri mallia:

1. nykyinen malli toimipaikkojen sijainnista, jossa palvelupisteitä olisi 35 kappaletta, joista 26 palvelupisteessä on käyntiasiointimahdollisuus.

2. maakuntakeskusmalli, jossa Maanmittauslaitoksen palveluverkkona olisi 19 maakuntakeskusta sisältäen Ahvenanmaan. Muita palvelupisteitä tai toimitiloja ei lähtökohtaisesti olisi, lukuun ottamatta varasto- ja huoltotiloja. Asiakaspalvelua annettaisiin näistä palvelupisteistä.
3. maakuntakeskusmalli täydennettynä neljällä palvelupisteellä: Ivalo, Kuusamo, Lohja ja Porvoo. Valinnassa on otettu huomioon palvelujen saatavuus ja alueellinen kattavuus, asiakkaiden asiointimatkat, nykyinen henkilöstömäärä, kielilainsäädäntö, toimitus- ja maastomatkat sekä asiointimäärät. Yhteensä palvelupisteitä olisi tässä mallissa 23.
4. palvelu- ja toimipistemalli (hybridimalli), jossa palvelupisteet olisivat maakuntakeskuksissa ja muutamassa muussa palvelupisteessä, mutta laitoksella olisi myös toimitilat niillä paikkakunnilla, joilla on nyt palvelupiste. Toimitilat olisivat työpistetiloija, kokoustiloja sekä huolto- ja varastotiloja yhteistyössä muiden valtion viranomaisten kanssa tai kunnan tilojen yhteydessä. Kullakin paikkakunnalla selvitetäisiin mahdollisuudet tehdä toimitilayhteistyötä muiden toimijoiden kanssa. Mallissa olisi 23 palvelupistettä ja 12 toimitilaa.

Selvityksessä kaikkia neljää mallia tarkasteltiin samojen kriteerien pohjalta. Kriteerit olivat talous, henkilöstö, asiakkaat, digitalisaatio, kielilainsäädäntö ja vastuullisuus. Jokaisen mallin kohdalla käytiin läpi niiden vaikutuksia. Lisäksi huomioon on otettu valtiovarainministeriön palveluverkko- ja toimitilahanke sekä tulevaisuuden rekrytointi- ja osaamistarpeet. Selvityksessä todetaan, että osallistumista valtiovarainministeriön palveluverkko- ja toimitilahankkeeseen, olemassa olevien tilojen tiivistämistä ja toimitilasäästöjen hakemista on syytä jatkaa kaikissa malleissa. Yleinen kehittäminen voi jossain määrin myös ohjata MML:n palvelupisteverkon sijoittumista ja mm. yhteispalvelupisteisiin osallistumista sekä etäpalvelujen käyttöä eri paikkakunnilla.

Maa- ja metsätalousministeriö on 18.9.2024 muuttanut Maanmittauslaitoksen palvelupisteistä antamaansa asetusta. Asetusmuutoksen mukaan Maanmittauslaitoksella on jatkossa 26 palvelupistettä. Muutos tulee voimaan 1.1.2025. Käyttöön tulisi siis yllä mainittu malli 3.

Jatkossa palvelupisteitä on Satakunnassa vain Porissa. Asetuksesta poistuu Huittisten palvelupiste. Muutokset eivät tapahdu heti, vaan vuosien 2025–2027 aikana. Suunnittelutyötä jatketaan syksyllä 2024.

Maanmittauslaitos tarjoaa Satakunnassa Porin Leijonassa käyntiasiointipalvelua viraston aukioloaikoina. Toimii jonotusperiaatteella, mutta v. 2024 on kokeilussa asiointi ajanvarauksella. Maanmittauslaitos ei osallistu etäpalvelupilottiin, eikä palvelukanavia ole tarkoitus laajentaa. Näin ollen muilla optimoiduilla paikkakunnilla (Rauma, Kankaanpää ja Huittinen) Maanmittauslaitos ei tule tarjoamaan palveluita etänä.

Digi- ja väestötietovirasto: DVV:n useista palveluista vain ulkomaalaisten ensirekisteröinti, siviilivihkiminen ja osa julkisen notaarin palveluista vaativat lähipalvelua. Lähipalvelua ilman ajanvarausta tarjotaan tällä hetkellä vain Porissa. Raumalla on ajanvarauksella lähipalvelua kerran viikossa. DVV:n toimipaikkaverkosto on tulossa tarkasteluun lähiaikoina ja tämän jälkeen tiedetään palvelujen tuottamistapa Satakunnassa. Etäpalvelun käyttöönotosta tai sen aikataulusta ei ole tehty päätöstä.

Aluehallintovirasto: Aluehallintovirastolla on Satakunnassa toimipiste vain Porissa (lähinnä työsuojelun vastuualue). Virastossa tehdään paljon kenttätöitä, satunnaisesti Poria käytetään tukikohtana myös maakunnan ulkopuolisten toimijoiden taholta. Virastolla on vain vähän käyntiasiakkaita. Aluehallinnossa valmistellaan valtakunnallisen Lupa- ja valvontaviraston (LVV) perustamista vuoden 2026 alusta. Uuden viraston alueellinen läsnäolo turvattaisiin hyvinvointialueiden yhteistoiminta-alueilla. LVV on valtakunnallisesti mukana Senaatti-kiinteistöjen yhteisten työympäristöjen (YTY) hankkeissa. Pori säilyy toimipisteiden verkostossa, jota tullaan tarkastelemaan eri kriteerein. Raumalla, Kankaanpäässä ja Huittisissa ei tule olemaan läsnäoloa tai omaa henkilöstöä paikan päällä (toki mahdollisia tarkastuskäyntejä tai muuta monipaikkaista asiakastyötä). Mahdollista etäpalvelua AVI:ssa/LVV:ssa toteutettaisiin valtio-ohjauksen ja linjausten mukaisesti, mutta toteutukseen liittyy epävarmuustekijöitä.

Rikosseuraamuslaitos: Fyysisten asiakastapaamisten mahdollisuus erittäin oleellinen toiminnan kannalta (läheisyys, kustannustehokkuus, tavoitettavuus tasavertaisuus). Yhdyskuntaseuraamusvirasto toimii Porin Leijonassa v. 2025 alkaen ja iso osa laitoksen toiminnasta hoituu Porin yhteisen työympäristön puitteissa. Rauma on laitokselle tärkeä toimipaikka, siellä tilapäisjärjestelyjen kautta tavataan asiakkaita. Myös Kankaanpäässä ja Huittisissa laitoksen tavoitteena on tarjota palveluita sekä omalla henkilöstöllä paikan päällä että etäpalvelun välityksellä. Rikosseuraamuslaitos ei kuitenkaan tässä vaiheessa sitoudu kustannuksiin, koska kustannusten määrä selviää myöhemmin.

Ulosottolaitos: Porissa on Uloslittolaitoksen toimipaikka tulevaisuudessakin. Laitos tulee Porissa toimimaan uudessa Oikeustalossa, jonka arvioitu valmistumisajankohta on 6/2025. Oikeusministeriön ja Ulosottolaitoksen vuosien 2024–2027 tulosneuvotteluissa esitetyssä toimipaikkaverkoston kehittämissuunnitelmassa Huittisten, Kankaanpään ja Rauman toiminnot esitetään lakkautettaviksi, mutta päätöksiä asiasta ei ole vielä tehty. Valtion menoleikkaukset ja työskentelytapojen muutos vaikuttavat toimitilojen kehittämiseen. Toimipaikkojen käyttöasteet ovat alentuneet ja käyntiasiakkaiden määrät vähentyneet, joten toimipaikkaverkostoa sekä toimitilojen käyttöä tarkastellaan uudelleen. Huittisten, Kankaanpään ja Rauman toimipaikkojen

toiminta jatkuu toistaiseksi ennallaan ja jatkossa mahdollisesti etäpalveluna. Ulosottolaitos odottaa oikeusministeriön päätöksiä.

Maahanmuuttovirasto: Maahanmuuttovirastolla ei ole toimipaikkaa Satakunnassa eikä suunnitelmia avata sellaista. Etäpalveluista on keskusteltu, mutta konkreettisia suunnitelmia sen osalta ei vielä ole. Maahanmuuttovirasto on esittänyt, että jatkossa Pori, Rauma, Huittinen ja Eura ottaisivat vastaan Satakuntaan tulevat kiintiöpakolaiset. Nykyisellä palveluverkolla pakolaisille haetaan Porista DVV:ltä ja poliisilta oleskeluluvat ja henkilökortit.

Lounais-Suomen oikeusapu- ja edunvalvontapiiri: Oikeusapu- ja edunvalvontapiirillä on tällä hetkellä toimintaa Porissa, Raumalla ja Kankaanpäässä, Huittisissa käydään tarpeen mukaan. Toimintaa ja asiakkaita on sen verran, että vähintäänkin etäpalvelu tulee säilymään kaikilla optimoiduilla paikkakunnilla, tarvittaessa joku virkailija tulee paikallekin. Porissa oikeusapu- ja edunvalvontapiiri on muuttamassa uuteen Oikeustaloon. Palvelujen kokoaminen Oikeustaloon toteuttaa uudistuksen tavoitetta ns. kampusmallina. Uusi Oikeustalo rakentuu nykyisen viereen, Porin Leijonan kanssa saman korttelin kulmaan. Raumalla piiri toimii virastotalossa, missä on ihan hyvät tilat, mutta kokonaisuuteen siellä tullee isompia muutoksia. Kankaanpäässä piirillä on omat toimitilat, siellä tavoite on päästä muihin nykyaikaisempiin valtion tiloihin, tai ainakin pois yksityisistä tiloista.

Kela: Kelan palvelujen tarjoaminen säilyy optimoiduilla paikkakunnilla jatkossakin, mutta niiden järjestämistapa saattaa muuttua. Asiakaspalvelun järjestämisessä tavoitteena on tila- ja palveluyhteistyö. Jos henkilökohtaisen palvelun kysyntä ja tarve selkeästi vähenee, palvelu voidaan järjestää esim. ajanvarauspalveluna, puhelinpalveluna, yhteispalveluna, etäpalveluna tai pop up -palveluna. Paikkakunnilla, joissa Kelan palvelupisteiden palvelut korvataan muilla palveluilla, tavoitteena on sopia asiointipisteestä ja etäpalvelusta kaikkien ko. kuntien kanssa.

Porissa Kelan oman palvelu- ja tilahankkeen (palveluyhteistyö) myötä toiminta on syyskuussa 2024 siirtynyt Palojoenkulmaan (ns. Kela-talo). Toimijoina Palojoenkulmassa ovat Kelan lisäksi Satakunnan hyvinvointialue ja TE-palvelut (kuntakokeilun kautta). Raumalla v. 2024 käynti- ja ajanvarauspalvelua on 3 pv/vk. Kelan Rauman tiloihin mahtuisi lisää toimijoita, käytettävissä on asiakaspalvelu- ja taustatiloja. Kankaanpäässä Kela olisi valmis palveluyhteistyöhön ja siirtymään muihin, nykyistä pienempiin tiloihin hoitamaan käyntiasiointia. Huittisissa yhteistyö kiinnostaa sekä asiakaspalvelun että työtilojen osalta (v. 2024 asiakaspalvelua on vain ajanvarauksella ja työtilat sijaitsevat erikseen). Kelan palveluiden tarve Huittisissa näyttäytyy vähäisenä. Jos Kelan Euran toimipisteessä henkilökohtaisen palvelun kysyntä ja tarve jatkossa selkeästi vähenee, palvelu voidaan järjestää esim. ajanvarauspalveluna,

puhelinpalveluna, yhteispalveluna, etäpalveluna tai pop up -palveluna. Omien palvelupisteiden lisäksi v. 2024 maakunnassa Kela-asioita voi hoitaa seitsemässä kunnan asiointipisteessä. Näistä kolmessa pisteessä on Kelan oma etäpalvelu, neljässä ei ole etäasiointimahdollisuutta.

Satakunnan hyvinvointialue: Hyvinvointialueelta yhteisiin työympäristöihin soveltuisivat asiakaspalvelutyypiset tehtävät. Ovat mielellään mukana tuottamassa palveluja neljän optimoidun paikkakunnan tiloihin. Soveltuvia palveluja on verrattain vähän tällä hetkellä, mutta tulevaisuudessa ehkä enemmän. Muiden tilojen yhteiskäyttö esim. poliisin kanssa erittäin kannatettavaa. Erityisesti kiinnostaa ja olisivat mukana yhteiskäyttöisten työtilojen osalta, koska henkilöstö liikkuu ja työskentelee mobiilisti. Jos turvallisuus- ja tietoverkkoasiat saadaan ratkaistua, niin yhteiset tilat erittäin tervetulleita.

Huittisten kaupunki: Kaupungilla on hyvä valmius sijoittaa kaupungintalolle muidenkin organisaatioiden työntekijöitä ja palveluja. TE-uudistuksen myötä v. 2024-2025 tehdään muutostöitä, joten olisi hyvä olla tiedossa mitä muita tarpeita on tulossa. Kaupungintalolla on tarjolla mm. yhteiset sosiaali- ja ruokailutilat. Kaupungintalon lisäksi Huittisissa on muitakin saneerattuja tiloja tarjolla vaihtoehtona.

Kankaanpään kaupunki: Kaupunki on keskittämässä omia palvelujaan, mutta vielä ei ole tarkempaa tietoa siitä, miten se konkretisoituu ja vaikuttaa kustannuksiin. Yksityisomisteinen tila ei ole paras ratkaisu kaupunginkaan näkökulmasta. Useilla toimijoilla, mm. Kelalla ja poliisilla, on paikkakunnalla tiloja. Kaupungin asiointipisteet palvelevat aika laajaa maantieteellistä aluetta ja toiveena on, että palvelut säilyisivät mahdollisimman laajoina jatkossakin.

Porin kaupunki: Metsähallitus ja Rikosseuraamuslaitos siirtyvät Porin Leijonaan v. 2025. Myös Satakunnan hyvinvointialue on tulossa tutustumaan Leijonaan ja muidenkin kiinnostuneiden kanssa keskustellaan.

Rauman kaupunki: Kaupungilla on erittäin toimiva oma palvelupiste Pyyrman, johon on keskitetty kunnalliset palvelut, ja jonkin verran yhteistyötä valtionpalveluiden ja hyvinvointialueen (mm. talousneuvolatoiminta) kanssa. Modernit asiakaspalvelutilat ja hiljaisen työn tiloja erittäin hyvällä sijainnilla. Yhteinen palvelupiste ja työympäristö on toteutettavissa kaupungin tiloihin. Rauman kaupunki haluaa verkostoitua ja tarjota asiakaspalveluita etäyhteydellä, teemapäivin, päivystyksin tai muulla tavalla koko Etelä-Satakunnan (Rauma, Eura, Eurajoki, Huittinen, Säkö) alueelle hyödyntäen mm. alueen kuntien työllisyyspalvelujen ympärille rakennettua alueellista toimipisteverkostoa.



Rauman kaupungin tavoitteena on, että palvelupiste Pyyrmanista muodostuu alueellinen, monitoimialainen, digitalisaatiota hyödyntävä asiakaspalvelupiste osana valtion palvelu- ja toimitilaverkkouudistushanketta Satakunnassa. Kaupungilla on tahtotila panostaa ja resursoida toiminnan kehittämiseen. Tavoitteena on, että kaikki kunnan asiakkaille suunnatut palvelut ovat saatavissa Raumalla yhdestä asiakaspalvelupisteestä.