

Hänvisning  
Kommunikationsministeriets begäran 1.12.2021

Kommunikationsministeriet

Kontaktperson  
Bitr. avdelningschef Niklas Karlman

Registratorskontoret.km@gov.fi

Ärende

## Utlåtande om utkast till Statsrådets förordning om ändring av 10 § i statsrådets förordning om stödjande av sjöfart

Kommunikationsministeriet inbegär av landskapsregeringen ett utlåtande om ett förslag att 10 § i statsrådets förordning om stödjande av sjöfart (FFS 548/2020) ändras i fråga om förordningens giltighetstid så att förordningen gäller till och med den 31 maj 2022. Syftet med förslaget är att säkerställa och bidra till att sjötransportkapaciteten är tillräcklig, att förtroendet för sjöfarten återställs och det finländska tonnage bevaras samt att göra det möjligt för rederierna att behålla sin funktionsförmåga.

Enligt 18 § 21 punkten i självstyrelselagen för Åland har landskapet lagstiftningsbehörighet i fråga om vägar och kanaler, vägtrafik, spårbunden trafik, båttrafik och farleder för den lokala sjötrafiken. Riket har lagstiftningsbehörighet för handelsjöfart samt farleder för handelssjöfarten enligt 27 § 13 punkten i självstyrelselagen och luftfart enligt 27 § 14 punkten i självstyrelselagen.

Statsrådets förordning om stödjande av sjöfart (FFS 548/2020) trädde i kraft för viss tid den 9 juli 2020. Enligt förordningen kan Transport- och kommunikationsverket ålägga en allmän trafikplikt och bevilja statsunderstöd för fortsatt trafik på en passagerar- eller fraktfartygsrutt som myndigheten identifierat som nödvändig, om den anser att det inte annars finns tillräckligt med trafik på marknadsvillkor tillgänglig.

Giltighetstiden för förordningen om stödjande av sjöfart har tidigare förlängts den 17 december 2020 till utgången av juni 2021 genom statsrådets förordning (FFS 1066/2020) och den 17 juni 2021 till utgången av 2021 genom statsrådets förordning (FFS 552/2021).

Landskapsregeringen konstaterar att riksdagen har godkänt en fjärde tilläggsbudget för Finland 2021, vilken bland annat innehåller anslag för stöd till rederier för bedrivande av trafik. Landskapsregeringen anser att en förlängning av förordningens giltighetstid till den 31 maj 2022 är synnerligen nödvändig för att möjliggöra sådana sjötrafikförbindelser som är tillräckliga med tanke på försörjningsberedskapen, industrins behov och trafikförbindelserna till och från Åland men även hela Finland.

Reseströmmarna har ännu inte återhämtat sig i covid-19 pandemins spår och förväntas inte heller återhämta sig under våren 2022 på ett sådant sätt att det skulle finnas marknadsmässiga förutsättningar att bedriva och upprätthålla nödvändiga sjötrafikförbindelser till och från Åland. Landskapsregeringen har tidigare föreslagit att även vissa fasta kostnader bör kunna räknas in som stödberättigade enligt 8 § i statsrådets förordning om stödjande av sjöfart. I dagsläget beaktar inte förordningen fasta kostnader som godtagbara vid eventuellt stöd. Ett sådant exkluderande är inte ägnat att säkerställa sjötrafiken på finländsk köl på sikt, utan stödet borde vara utformat i stort som det såg ut på våren och försommaren 2020.

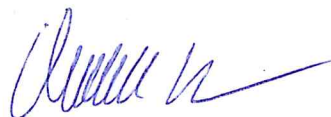
### **Transportbehovet till och från Åland samt sjöfartens betydelse för det åländska samhället**

Ålands landskapsregering har tidigare i utlåtanden lyft upp transportbehovet till och från Åland samt sjöfartens betydelse för det åländska samhället och ekonomin. För att trygga transportbehovet, möjliggöra arbetspendling, möjliggöra resor av familjeskäl samt trygga tillgången till personal inom näringslivet men främst hälso- och sjukvården på Åland krävs transporter och passagerartrafik direkt till och från Sverige samt övriga Finland.

Sjöfartens betydelse för den åländska ekonomin belyses även genom att Ålands BNP sjönk med cirka 19 % under 2020 och att arbetslösheten på Åland steg från 3,5 % till 9,5 % som medeltal under 2020. Över hälften av de arbetslösa är långtidsarbetslösa. Rederierna har även under 2021 tappat 50 % av passagerarna och för hela transportbranschen beräknas att omsättningen under 2021 är drygt 40 procent lägre än 2019 (se ÅSUB:s "Konjunkturöversikt hösten 2021"). Detta visar tydligt att det ännu inte p.g.a. begränsningar som påverkar gränstrafiken kopplade till covid-19-pandemin finns marknadsmässiga grunder att bedriva rederiverksamhet eller att utan stöd upprätthålla behövliga sjötransporter till och från Åland men även hela Finland.

I övrigt hänvisar Ålands landskapsregering vad gäller transportbehovet till och från Åland samt sjöfartens betydelse för hela Åland till bifogade tidigare utlåtanden och material i ärendet.

Minister



Christian Wikström

Biträdande avdelningschef



Niklas Karlman

BILAGOR

Ålands landskapsregeringens utlåtande 25.5.2021 till Transport- och kommunikationsministeriet

Ålands landskapsregeringens utlåtande 28.4.2021 till Traficom om försörjningsberedskap



Hänvisning

Transport- och kommunikationsministeriet  
noreply@lausuntopalvelu.fi

Kontaktperson

Ärende

## Utlåtande om ändring av 10 § i statsrådets förordning om stödjande av sjötransport

Kommunikationsministeriet har begärt Ålands landskapsregerings utlåtande angående föreslagen förändring av 10 § i statsrådets förordning om stödjande av sjötrafiken.

Genom förändringen föreslås att 10 § i statsrådets förordning om stödjande av sjötrafiken (FFS 548/2020) som gäller förordningens giltighetstid ändras så att förordningen gäller till och med 31.12.2021. Syftet med förändringen är att säkerställa och bidra till att sjötransportkapaciteten är tillräcklig, att förtroendet för sjötrafiken återställs, att det finländska tonnaget bevaras och att göra det möjligt för rederierna att behålla sin funktionsförmåga. Genom statsunderstödet vill staten trygga rederiernas funktionsförmåga och säkerställa en tillräcklig och välfungerande sjötransportkapacitet i nödvändig omfattning under och omedelbart efter covid-19 pandemin.

Enligt 18 § 21 punkten i självstyrelselagen för Åland har landskapet lagstiftningsbehörighet i fråga om vägar och kanaler, vägtrafik, spårbunden trafik, båttrafik och farleder för den lokala sjötrafiken. Riket har lagstiftningsbehörighet för handelssjöfart samt farleder för handelssjöfarten enligt 27 § 13 punkten och luftfart enligt 27 § 14 punkten i självstyrelselagen för Åland.

Under våren har konkurrensutsättningar för fartygstrafiken inletts i takt med att de nuvarande avtalsperioderna på de rutter som omfattas av skyldighet att tillhandahålla allmännyttiga tjänster inom sjöfarten går ut. Syftet med konkurrensutsättningarna är att möjliggöra sådana sjötrafikförbindelser som är tillräckliga med tanke på försörjningsberedskapen, industrins behov och trafikförbindelserna.

Landskapsregeringen anser att en förlängning av förordningens giltighetstid är synnerligen nödvändig för att uppnå de avsedda syftena. Landskapsregeringen betonar samtidigt behovet av ytterligare budgetmedel för att upprätthålla nödvändig trafik under den andra hälften av 2021 så att syftena med förordningen och nödvändiga sjötrafikförbindelser upprätthålls tills 31.12.2021. Så som covid-19 pandemin utvecklat sig



och då befintliga restriktioner kommer att påverka sommaren 2021 finns under hela 2021 inte marknadsmässiga grunder att bedriva och upprätthålla nödvändiga sjötrafikförbindelser till och från Åland. Landskapsregeringen har tidigare föreslagit att även vissa fasta kostnader bör kunna räknas in som stödberättigade enligt 8 § i förordningen. I dagsläget beaktar inte förordningen fasta kostnader som godtagbara vid eventuellt stöd. Ett sådant exkluderande är inte ägnat att säkerställa sjötrafiken på finländsk köl på sikt, utan stödet borde vara utformat i stort som det såg ut på våren och försommaren 2020.

Transportbehovet till och från Åland samt sjöfartens betydelse för det åländska samhället  
Ålands landskapsregering har tidigare i utlåtanden lyft upp transportbehovet till och från Åland samt sjöfartens betydelse för det åländska samhället och ekonomin. För att trygga transportbehovet, möjliggöra arbetspendling, möjliggöra resor av familjeskäl samt trygga tillgången till personal inom näringslivet men främst hälso- och sjukvården på Åland krävs transporter och passagerartrafik direkt till och från Sverige samt övriga Finland. Sjöfartens betydelse för den åländska ekonomin belyses även genom att Ålands BNP förväntas sjunka med cirka 15 % 2020 och att arbetslösheten på Åland steg från 3,5 % till 9,5 % som medeltal under 2020. Enligt de senaste arbetslöshetsuppgifterna i april 2021 är arbetslösheten 8,5 % (ifall sysselsättningsåtgärder exkluderas är arbetslösheten cirka 11 %). I övrigt hänvisar Ålands landskapsregering vad gäller transportbehovet till och från Åland samt sjöfartens betydelse för hela Åland till bifogade tidigare utlåtanden och material i ärendet.

Som bilagor till detta utlåtande fogas:

- Ålands landskapsregeringens begäran 19.5.2021 till Inrikesministeriet
- Ålands landskapsregeringens utlåtande 28.4.2021 till Traficom om försörjningsberedskap
- Ålands landskapsregeringens utlåtande 8.12.2020 till Kommunikationsministeriet;

Minister

Christian Wikström

Bitr. avdelningschef

Niklas Karlman

Hänvisning

Transport- och kommunikationsverket

Kontaktperson

kirjaamo@traficom.fi

Ärende

**Utlåtande om försörjningsberedskapen**

Med hänvisning till brev daterade 3.11.2020 (ÅLR 2020/8601) samt 13.1.2021 (ÅLR 2021/299) lämnar Ålands landskapsregering detta utlåtande för att framföra sina åsikter om läget för Finlands handelssjöfart, i synnerhet med tanke på Ålands situation samt beaktande av självstyrelselagen för Åland (1144/1991) och 1 punkten i den mellan Finland och Sverige ingångna Ålandsöverenskommelsen av den 27 juni 1921 gällande möjligheten för ålänningar att upprätthålla kontakter med Sverige.

Enligt 27 § 13 punkten självstyrelselagen för Åland är handelssjöfart med tillhörande stöd rikets behörighet.

Landskapsregeringen är fortsättningsvis bekymrad över läget framöver för Ålands försörjningsberedskap och möjlighet till utbyte med både övriga Finland och Sverige som försämrats kraftigt med anledning av Covid-19-pandemin. På grund av detta framställer Ålands landskapsregering en begäran om åtgärd till Transport- och kommunikationsverket.

Ålands landskapsregering anser att det är positivt att Transport- och kommunikationsverket hörsammade landskapsregeringens önskemål i brevet daterat 3.11.2020, genom att vid slutet av förra året införa en allmän trafikplikt för att säkerställa Ålands förbindelser till och från Finland och Sverige. Tack vare den allmänna trafikplikten och det därtill hörande understödet som betalas till rederierna har Ålands förbindelser till och från Finland och Sverige kunnat hållas på en tillräcklig nivå.

Ålands landskapsregering anser att det fortfarande är mycket osäkert när effekterna av Covid-19-pandemin avtar samt när tillhörande begränsande restriktioner och rekommendationer säkert kan avvecklas. Därför anser landskapsregeringen att Transport- och kommunikationsverket fortfarande bör bereda sig på risken att förbindelserna för passagerar- och godstrafiken försämras igen under hösten 2021 och särskilt senare vid slutet av året. Landskapsregeringen anser att giltighetstiden för statsrådets förordning

548/2020 bör förlängas till slutet av 2021 och förbindelser till och från Finland och Sverige bör konkurrensutsättas så att de är tillgängliga vid behov även från juni till slutet av 2021.

Riskerna nämnda i brevet 3.11.2020 för företagen med verksamhet på Åland kvarstår fortfarande ifall inga åtgärder vidtas. Det är likaså viktigt att fortsättningsvis trygga transportförbindelserna för de åländska lantbruks- och fiskeprodukterna eftersom särskilt transporter av färskvaror måste löpa utan avbrott.

Industrins behov

Fortfarande är förmiddagsavgångarna från Åland och kvällsavgångarna från Sverige/Kapellskär ytterst viktiga. Det är vanligt på våren att fraktvolymerna i allmänhet går upp, vilket får som följd att det blir ännu svårare för åländska transportörer att få plats på de fartyg som viker in via Mariehamn eller Långnäs på väg mellan Stockholm och Åbo. Samtidigt är även de åländska fraktvolymerna på väg uppåt, vilket kommer att öka efterfrågan på avgångarna. I nuläget har transportörerna trafik 7 dagar i veckan med import och export för att kunna frakta råmaterial till livsmedelsindustrin. Det är endast M/S Rosella och M/S Eckerö som kan frakta lastbilar lastade med sopor. Dessa körs 5 dagar i veckan och utan dessa färjeturer tar lagringskapaciteten slut inom ca 6 dagar.

Människors mobilitet och försörjningsberedskap

Ålands försörjningsberedskap och utbytet med både övriga Finland och Sverige är hotade om åtgärder inte vidtas och risken att passagerartrafiken till och från Åland skadas permanent kvarstår. Likaså är risken stor att de dagliga regelbundna sjötransporterna till Åland skulle upphöra utan statens stödåtgärder och den upphandlade trafiken. En sådan situation skulle ha dramatiska följder för Ålands näringsliv och turismen, för arbetspendling och privatliv samt för försörjningsberedskapen och tillgången till behörig sjukvårdspersonal. Det finns även en skyldighet för samhället att, genom fungerande transporter i detta läge utan marknadskrafter p.g.a. restriktioner, tillse att vårdnadshavare och barn ges möjlighet till lagstadgad umgängesrätt samt att studeranden ges möjlighet att fullfölja sina studier på annan ort.

Ålands landskapsregering anser att Transport- och kommunikationsverket nu skulle kunna skapa förutsättningar för trygghet inför framtiden genom att förlänga giltighetstiden för förordning 548/2020 till slutet av 2021 samt konkurrensutsätta förbindelserna.

Enligt Ålands landskapsregerings uppfattning vore det för närvarande nödvändigt att vidta ovan nämnda åtgärder.

Minister

Christian Wikström

Bitr. avdelningschef

Niklas Karlman

---



BILAGA

Ålands landskapsregerings brev daterade 3.11.2020 och 13.1.2021

**Protokoll fört vid enskild föredragning**

Infrastrukturavdelningen  
Transportbyrån, I2

Beslutande	Föredragande	Justerat
Minister Christian Wikström <i>Christian Wikström</i>	Bitr. avdelningschef Niklas Karlman <i>Niklas Karlman</i>	Omedelbart

---

Ärende/Dnr/Exp.

Beslut

---

**Nr 47**

Utlåtande om försörjningsberedskap  
**ÅLR 2020/8601**

**Beslut**

Beslöts tillskriva Transport- och kommunikationsverket enligt bilaga I220E40.

Skrivelsen ska hållas hemlig med stöd av 9§ c) punkten Landskapslag (1977:72) om allmänna handlingars offentlighet.

---

Protokollets riktighet bestyrkes, Mariehamn den 3 november 2020



Niklas Karlman  
Bitr. avdelningschef

Dokumentnamn	Nr	Sidnr
BESLUT	418 II	1 (2)

Datum	Dnr
3.11.2020	ÅLR 2020/8601

Transport- och kommunikationsverket

kirjaamo@traficom.fi

Hänvisning

Kontaktperson

Ärende

**UTLÅTANDE OM FÖRSÖRJNINGSBEREDSKAP**

Ålands landskapsregering lämnar detta utlåtande för att framföra sina åsikter om läget för Finlands handelssjöfart, i synnerhet med tanke på Ålands situation samt med beaktande av självstyrelselagen för Åland (1144/1991) och 1 punkten i den mellan Finland och Sverige ingångna Ålandsöverenskommelsen av den 27 juni 1921 gällande möjligheten för ålänningar att upprätthålla kontakter med Sverige.

Ålands landskapsregering är bekymrad över läget för Ålands försörjningsberedskap och möjlighet till utbyte med både övriga Finland och Sverige som försämrats kraftigt med anledning av Covid-19-pandemin. På grund av detta framställer Ålands landskapsregering en begäran om åtgärd till Transport- och kommunikationsverket.

Företagen som har sin verksamhet på Åland riskerar för närvarande att förlora sina produkters nuvarande marknad till företag i övriga Finland och i Sverige. Enligt Ålands landskapsregerings uppfattning vore det också ytterst viktigt att trygga transportförbindelserna för de åländska lantbruks- och fiskeprodukterna eftersom särskilt transporterna av färskvaror borde löpa utan avbrott. Blir det störningar i transporterna av övriga produkter så finns även en uppenbar risk att marknadsandelarna förloras permanent och att verksamheter flyttar från Åland.

Ålands landskapsregering anser att Ålands försörjningsberedskap och utbytet med både övriga Finland och Sverige är hotade om särskilda åtgärder inte vidtas. Åland har haft förmånliga och goda transportförbindelser under flera årtionden tack vare de goda förbindelserna från Åland till Åbo, Nådendal, Helsingfors, Stockholm, Kapellskär och Grisslehamn. Trafik med ro-ro-passagerarfartyg till Helsingfors avbröts redan i mars 2020 och passagerartrafiken från Åbo, Nådendal, Stockholm och Kapellskär har minskat kraftigt jämfört med normalläge på grund av den drastiska minskningen i efterfrågan på passagerartrafiken samt de nyaste trafikbegränsningar som staten infört. Ålands landskapsregering anser att detta orsakar en risk att

passagerartrafiken till och från Åland upphör permanent och åtminstone de dagliga regelbundna sjötransporterna till Åland upphör utan statens stödåtgärder och köptrafik. Detta skulle ha dramatiska följder för Ålands näringsliv och turismen samt för arbetspendling och privatliv.

Med beaktande av de svåra navigeringsförhållandena på Åland och i Skärgårdshavet samt isförhållandena under vintertid är det nu nödvändigt att ålägga en trafikplikt för att säkerställa trafiken under vintertid. Det är eventuellt möjligt att servicenivån kan upprätthållas på marknadsvillkor från och med våren under förutsättning att restriktionerna samt pandemin är över.

Ovan nämnda frågor avseende Åland har beskrivits mer detaljerat i Ålands landskapsregerings brev till statsminister Sanna Marin, daterat 27.8.2020 Dnr ÅLR 2020/6592 (Bilaga). Enligt Ålands landskapsregerings uppfattning är läget dock svårare idag än i slutet av augusti. Coronaviruset sprids i Europa, resebegränsningar har införts och läget ser ut att bli sämre under hösten och vintern.

Ålands landskapsregering anser att Transport- och kommunikationsverket nu skulle kunna underlätta läget genom att ålägga en allmän trafikplikt i enlighet med 6 § i statsrådets förordning om stödjande av sjöfart (FFS 548/2020). Enligt Ålands landskapsregerings uppfattning vore det för närvarande nödvändigt att ålägga en allmän trafikplikt.

Minister

Christian Wikström

Bitr. avdelningschef

Niklas Karlman

BILAGA

Ålands landskapsregerings brev 27.8.2020 Dnr ÅLR 2020/6592



Statsminister Sanna Marin  
Statsrådets kansli  
PB 33  
00023 STATSRÅDET

Hänvisning

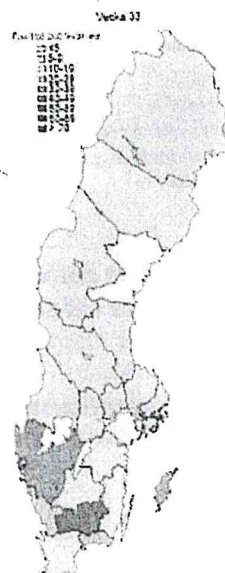
Kontaktperson  
Förvaltningschef John Eriksson

Ärende  
**DIALOG GÄLLANDE  
GRÄNSRESRESTRIKTIONER**

Ålands landskapsregering noterar att från och med den 24 augusti 2020 har lättnader införts gällande gränsövergångarna vid landgränsen mellan Finland och Sverige samt Finland och Norge mellan de lokala gränssamhällena (såsom Haparanda–Torneå, Övertorneå–Övertorneå, Pello–Pello, Pajala/Kolari–Kolari, Muodoslompolo–Muonio, Karesuando–Karesuvanto, Skibotn–Kilpisjärvi, Kautokeino–Kivilompolo, Karasjok–Karigasniemi, Tana–Utsjoki/Nuorgam, Neiden–Näättämö).

Lättnaderna innebär bland annat att frivillig karantän inte behövs t.ex. då en finländare fastboende i Finland återvänder från ett besök i det lokala gränssamhället i Sverige. Lättnaden innebär även att en boende i ett gränsområde i Sverige utan egentlig anknytning till Finland kan besöka det lokala finländska gränssamhället.

Lindrigare gränsrestriktioner mot Sverige skulle vara gynnsamt för Åland samtidigt som risken för ökad smittspridning sannolikt inte skiljer sig signifikant från risken då restriktionerna minskar i norr. Åland har under juli och hittills i augusti 2020 haft ca 20 000 inresande från Sverige (inklusive återvändande ålänningar/finländare). Under denna period har endast ett covid-19 fall bekräftats på Åland. Åland har mycket god testkapacitet och kan erbjuda test samma dag till nästan alla och svar fås inom 12-24 timmar under vardagar. Smittspårningen har under hela pandemin fungerat mycket bra. Inga sekundärfall har noterats de senaste månaderna och de senaste fallet av misstänkt samhällssmitta var i juni. Inget bekräftat fall misstänks ha smittats på en färja eller annat transportmedel.



Smittspridningen i Sverige i stort och i de svenska regioner som ligger geografiskt närmast Åland är inte dramatiskt annorlunda än de svenska gränsområdena i norr. I den senaste veckorapporten från svenska Folkhälsomyndigheten rapporteras antal fall per 100 000 invånare för vecka 33 (se karta). Ungefär samma veckoincidens förelåg då i Norrbotten (10/100 000) som i region Uppsala (13/100 000) medan den var något högre i region Stockholm (18/100 000). Region Sörmland (6/100 000) hade lägre incidens än i Norrbotten (<https://www.folkhalsomyndigheten.se/globalassets/statistik-uppfoljning/smittsamma-sjukdomar/veckorapporter-covid-19/2020/covid-19-veckorapport-vecka->

33-final.pdf). Trenden för hela Sverige och de flesta regionerna var igen nedåtgående den senaste veckan (vecka 34)  
(<https://experience.arcgis.com/experience/19fc7e3f61ec4e86af178fe2275029c5>).

Ålands band till Sverige är historiskt sett mycket starka och utgör en del av fundamentet för den åländska självstyrelsen. Åland med sin geografiska placering mitt emellan Finland och Sverige har en omfattande arbetskrafts pendling som är nästan lika stor som den i gränskommunerna i norra Finland. Åland med ca 0,54 procent av Finlands befolkning står för nästan 15 procent av arbetspendlingen till annat nordiskt land.

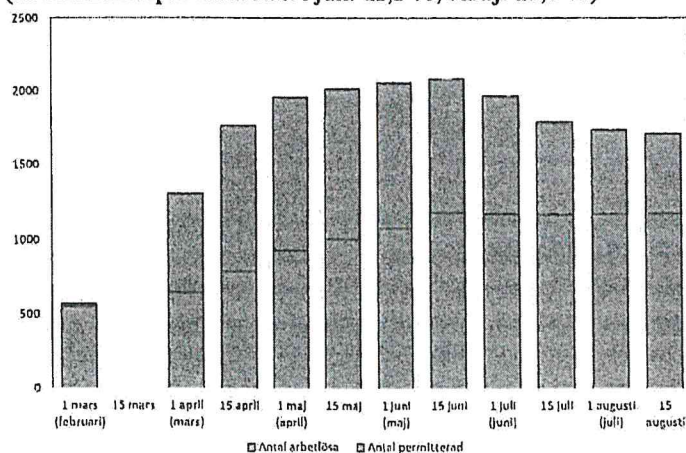
Vidare är handelsutbytet (se tabellen gällande Ålands utrikeshandel nedan) och turismen omfattande samt många studerande reser över gränsen mellan Åland och Sverige. Över 60 % av de åländska studerandena utanför Åland studerade i Sverige 2019. Dessutom har flyttningsrörelserna mellan Åland och Sverige varit omfattande, vilket medfört att det finns släkt- och familjeband som spänner över gränsen.

#### Utrikeshandeln år 2018–2019 fördelad efter region

	Varuvärde, 1 000 euro		Andel i % 1 000 euro
	2018	2019	
<b>Import enligt avsändningsland</b>			
<b>Totalt</b>	<b>200 626</b>	<b>221 452</b>	<b>100,0</b>
Sverige	122 389	114 345	51,6
Övriga Norden	16 611	18 168	8,2
Övriga Europa	58 185	83 502	37,7
Amerika	1 095	2 586	1,2
Asien	2 324	2 848	1,3
<b>Export enligt bestämmelseland</b>			
<b>Totalt</b>	<b>100 689</b>	<b>128 308</b>	<b>100,0</b>
Sverige	30 612	39 467	30,8
Övriga Norden	2 280	4 490	3,5
Övriga Europa	35 960	38 121	29,7
Amerika	4 100	11 713	9,1
Asien	7 185	14 155	11,0

Åland och den åländska ekonomin har drabbats hårt av pandemin och gränsstängningarna. Antalet arbetslösa har stigit kraftigt och landskapsregeringen utgår ifrån att arbetslösheten kommer att stiga ännu mer i höst och i vinter.

#### Antal arbetslösa samt permitterade arbetssökande mars -15 augusti 2020 (Arbetslöshetsprocent totalt i juli: 11,2 %, i maj: 13,4 %)





Vad gäller gränstrafik mellan Åland och Sverige samt trafiken mellan Åland och Finland bör särskilt beaktas landskapsregeringens synpunkter, Ålands insulära läge samt den åländska sjukvårdens kapacitet i förhållande till risken att en åtgärd medför att smitta sprids vidare till övriga Finland. Bedömningen av hur stor risken är för smittökning om gränserna öppnas mer kontra risken för ännu allvarigare samhällsskada av fortsatta gränsrestriktioner är central. I detta sammanhang är det viktigt att landskapsregeringen får tillgång till de analyser som gjorts och att en dialog förs med Åland så att Ålands situation och särställning beaktas vid beslutsfattandet om gränsrestriktioner. Landskapsregeringen framhåller i sammanhanget att landskapsregeringen i stöd 30 § 9 punkten självstyrelselagen handhar de uppgifter som enligt smittskyddslagstiftningen ankommer på kommunerna eller riksmyndighet.

Avslutningsvis och med hänvisning till det som framförs ovan önskar landskapsregeringen betona kravet på hörande enligt 33 § självstyrelselagen för Åland. Enligt 33 § självstyrelselagen ska republikens president, statsrådet, ett ministerium eller någon annan myndighet höra landskapsregeringen innan föreskrifter som uteslutande gäller landskapet eller som annars har särskild betydelse för landskapet utfärdas. Landskapsregeringen ska således höras innan nya beslut fattas eller allmänheten informeras, så att berörda myndigheter får klart för sig vilka praktiska och juridiska frågeställningar som uppkommer och hur de lämpligast hanteras.

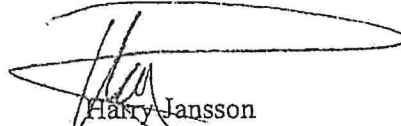
Landskapsregeringen förutsätter att en faktisk diskussion förs mellan landskapsregeringen och riksmyndigheter innan beslut gällande gränsrestriktioner fattas. För Åland är det centralt att en lättnad av gränsrestriktioner gentemot Sverige snarast övervägs. Landskapsregeringen anser det även viktigt att de strukturer som byggts upp genom det mångåriga nordiska samarbetet inte skadas.

L a n t r å d



Veronica Thörnroos

Vicelantråd



Hans Jansson

FÖR KÄNNEDOM:

Ålandsminister Anna-Maja Henriksson  
Inrikesminister Maria Ohisalo  
Familje- och omsorgsminister Krista Kiuru  
Riksdagsledamot Mats Löfström  
Institutet för hälsa- och välfärd (THL)  
Ålands Lagting, självstyrelsepolitiska nämnden

Transport- och kommunikationsverket  
kirjaamo@traficom.fi

Hänvisning

Kontaktperson  
Niklas Karlman

Ärende  
**REDOGÖRELSE AV TRANSPORTBEHOV SAMT  
BEGÄRAN OM SJÖFARTSSTÖD**

Ålands landskapsregering lämnar detta utlåtande för att framföra landskapsregeringens åsikter om läget för Finlands handelssjöfart, i synnerhet med tanke på Ålands försörjningsberedskapssituation samt med beaktande av självstyrelselagen för Åland (1144/1991) och 1 punkten i den mellan Finland och Sverige ingångna Ålandsöverenskommelsen av den 27 juni 1921 gällande möjligheten för ålänningar att upprätthålla kontakter med Sverige. Enligt 27 § 13 punkten självstyrelselagen för Åland är handelssjöfart med tillhörande eventuella stöd rikets behörighet.

Ålands landskapsregering är bekymrad över läget för Ålands försörjningsberedskap och möjlighet till utbyte med både övriga Finland och Sverige som försämrats kraftigt med anledning av Covid-19-pandemin. På grund av detta framställer Ålands landskapsregering en begäran om åtgärd till Transport- och kommunikationsverket.

Företagen och industrierna som har sin verksamhet på Åland riskerar att förlora sina produkters nuvarande marknad till företag i övriga Finland och i Sverige. Enligt Ålands landskapsregerings uppfattning är det också ytterst viktigt att trygga transportförbindelserna för de åländska lantbruks- och fiskeprodukterna eftersom särskilt transportererna av färskvaror borde löpa utan avbrott. Blir det störningar i transportererna av övriga produkter så finns även en uppenbar risk att marknadsandelarna förloras permanent och att verksamheter flyttar från Åland.

Ålands landskapsregering anser att Ålands försörjningsberedskap och utbytet med både övriga Finland och Sverige är hotade om särskilda åtgärder inte vidtas.

I det nu aktuella fallet är M/S Rosella, som normalt trafikerar linjen Mariehamn-Kapellskär, ur trafik för planerad översyn 10-21.1.2021.



Under denna tid saknas tidiga morgonavgångar från Åland till Sverige på tisdag, onsdag och torsdag samt sena kvällsreturer på måndag, tisdag och onsdag. Detta leder till att vissa tidskritiska transporter riskerar att inte kunna genomföras, med stora konsekvenser för flera verksamheter.

Transporterna under pågående vecka 11-15.1.2021 har tursamt nog kunnat lösas tack vare hårt arbete från transportörernas sida, men hur inkommande vecka 18-22.1.2021 löses är oklart. Detta skapar oro bland både avsändare och mottagare av frakter samt hos transportörerna.

Landskapsregeringen har undersökt behovet hos främst de två största transportörerna, Transmar Ab och Posten Åland Ab, som meddelat att de största utmaningarna är på kvällsreturerna från Sverige till Åland på måndag, tisdag och onsdag. Behovet av frakutrymme uppgår till 2 stycken lastbilar med släp per avgång, vilket motsvarar cirka 50 filmeter per avgång. I första hand rör det sig om livsmedel men även annat styckegods och post.

Landskapsregeringen begär härmed att Transport- och kommunikationsverket vidtar åtgärder för att endera, inom befintlig stödordning, garantera ovan nämnt antal filmeter för det åländska behovet ombord på befintliga fraktlinjer mellan Sverige och Åland eller beviljar ett sådant sjöfartsstöd åt Rederi Eckerö Ab som möjliggör utökad trafik på linjen Eckerö-Grisslehamn. Från 22.1.2021 framåt, då M/S Rosella är tillbaka i trafik, förväntas kapaciteterna återigen vara tillräckliga.

Med anledning av covid-19 pandemin och rådande marknadsläge för handelssjöfarten är avgångarna till och från Åland färre även jämfört med en normal januarimånad med sedvanliga serviceuppehåll för vissa fartyg. Detta gör att det jämfört med en vanlig januarimånad finns färre avgångar att omdirigera den nödvändiga frakten och passagerartrafiken till.

Ovan nämnda frågor avseende Åland har beskrivits mer detaljerat i Ålands landskapsregerings brev till statsminister Sanna Marin daterat 27.8.2020 samt i landskapsregeringens brev till Transport- och kommunikationsverket daterat 3.11.2020.

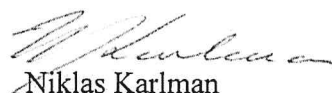
Ålands landskapsregering anser att Transport- och kommunikationsverket nu skulle kunna underlätta läget genom att endera garantera plats för åländska transporter eller bevilja ett sjöfartsstöd enligt behovet ovan.

Minister



Christian Wikström

Bitr. avdelningschef



Niklas Karlman

