

KMS2025 – vaikutusten arviointi

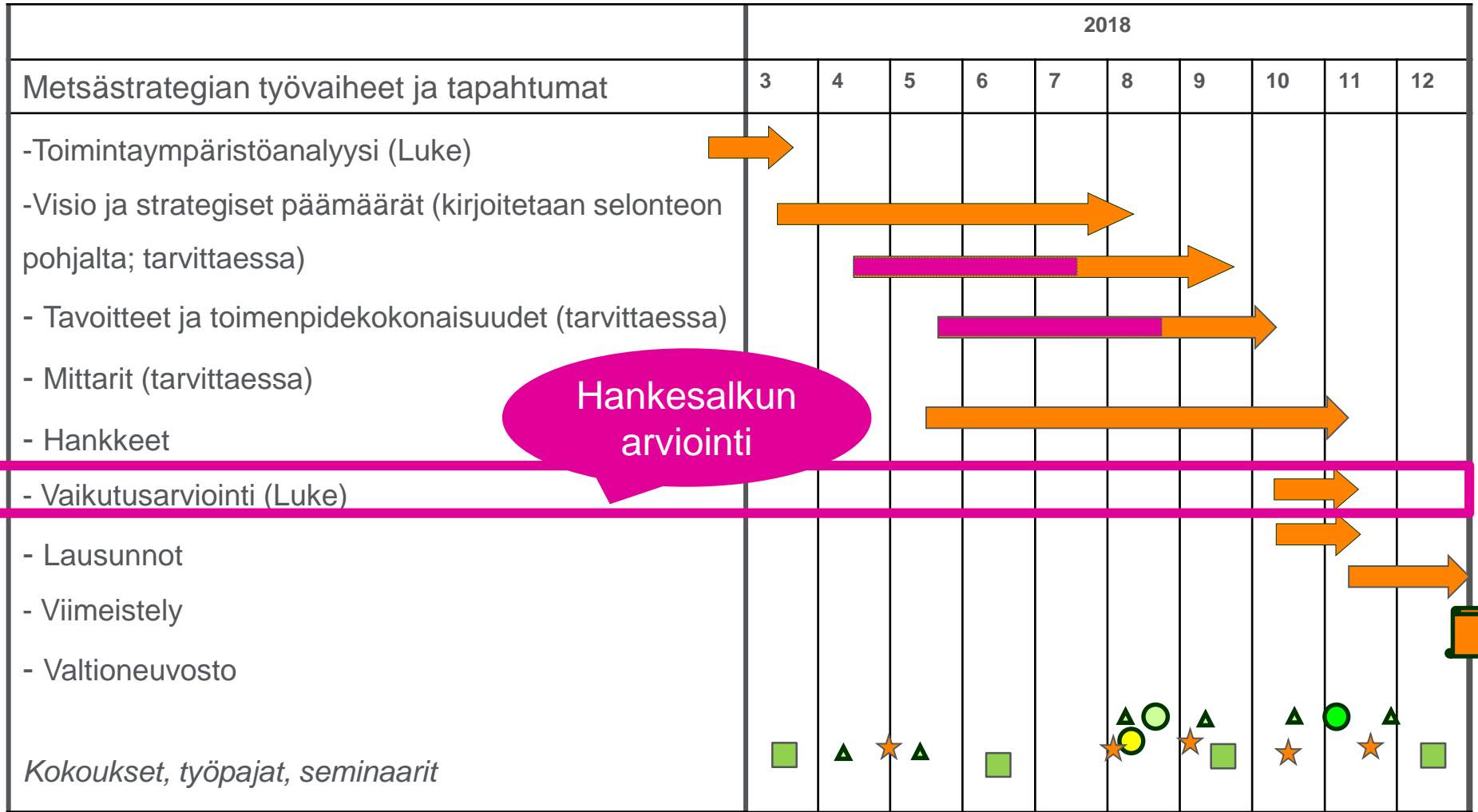
Tuula Packalen, Antti Asikainen, Leena Finér, Jari Hynynen, Taneli Kolström, Kari T. Korhonen, Mikko Kurttila, Katri Kärkkäinen, Antti Mutanen, Raisa Mäkipää, Miia Saarimaa, Pekka Saranpää, Anne Tolvanen, Jori Uusitalo, Jussi Uusivuori, Esa-Jussi Viitala & Jari Viitanen

Metsäneuvosto 26.10.2018

Vaikutusten arviointi strategiatyössä

- Täsmentää vaikutuksia suhteessa tavoitteisiin ja tunnistaa strategian tavoitteisiin tai toteutuksen liittyviä
 - ristivaikutuksia,
 - sivuvaikutuksia ja/tai
 - epävarmuutta.
- Mahdollisuus täsmentää
 - strategiaa vaikutusten arvioinnin perusteella
 - strategian toteutuksen seurantakriteerejä suhteessa odotettuihin vaikutuksiin
- ❖ Vuorovaikutteinen, avoin ja läpinäkyvä prosessi

Kansallinen metsästrategia 2025: päivitysprosessi (versio tammikuulta 2018)



Hankesalkun arviointi

▲ MN työvaliokunta

■ Metsäneuvosto

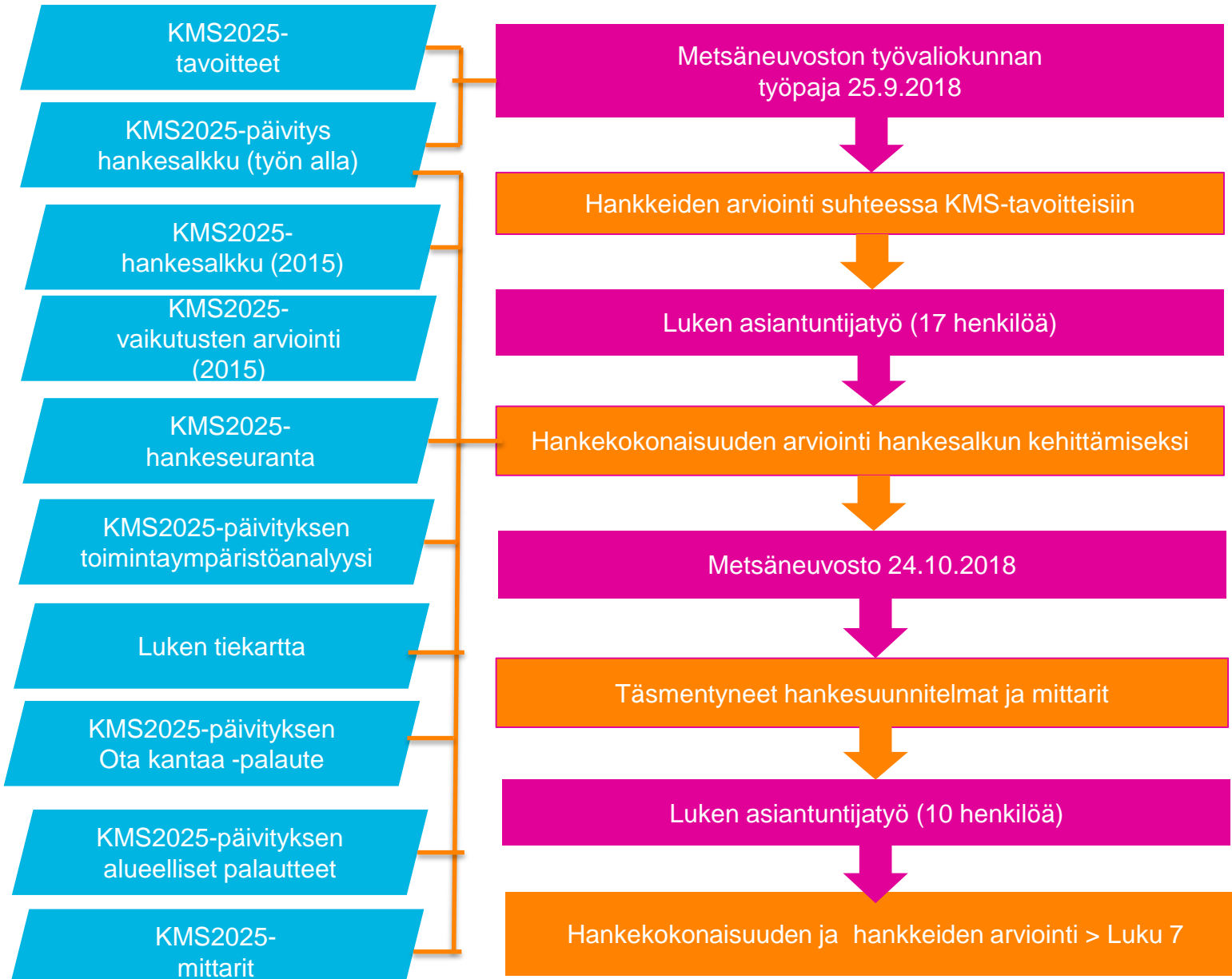
○ Hanketyöpaja

● Sidosryhmäseminaari

★ Verkostot

● Alueiden kuuleminen

Vaikutusten arvioinnin toteutus suunnitelma



- Tässä vaiheessa kysymyksiä ja ehdotuksia hankekokonaisuudesta metsäneuvoston reflektoitavaksi taustamateriaalin pohjalta
- Hankekohtainen vaikutusarviointi tehdään, kun hankkeet ja mittarit lopullisessa muodossa.
 - Esim. KMS-mittareiden hiilinielutavoite vielä päivitettävänä

KMS2025-hankeseuranta ja sen huomiot

KMS2025 (2015) strategiset hankkeet

A. Tulevaisuuden metsätieto ja sähköiset palvelut

B. Metsäalaa tukeva kaavoitus

C. Uudistuvan metsäalan tilastointi

D. Aktiivisen metsätalouden, puun markkinoille tulon ja metsänomistusrakenteen kehittäminen

E. Metsätalouden uusi kannustejärjestelmä ja resurssitehokas metsänhoito

F. Metsäalan tutkimusstrategia

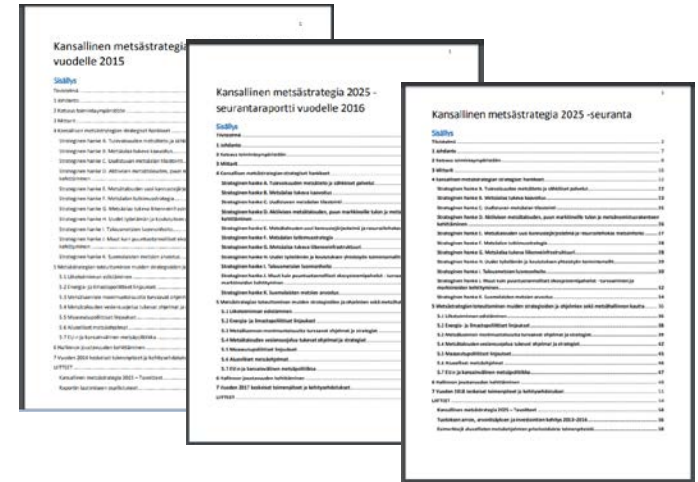
G. Metsäalaa tukeva liikenneinfrastruktuuri

H. Uudet työelämän ja koulutuksen yhteistyön toimintamallit

I. Talousmetsien luonnonhoito

J. Muut kuin puuntuotannolliset ekosysteempipalvelut - turvaaminen ja markkinoiden kehittyminen

K. Suomalaisten metsien arvostus



Tunnistettuja painopisteitä 2017

- Talousmetsien luonnonhoito
 - Resurssitehokas metsänhoito
 - Uusi kannustinjärjestelmä
 - Kuolinpesien elinkaaren nopeuttaminen
 - Ekosysteempipalveluiden tuotteistaminen ja tarvittavat kannustimet
 - Metsätieto ja sähköiset palvelut
- Mittareista ”punaisella”
- Julkinen rahoitus infraan
 - Julkinen T&K-rahoitus
 - Taimikonhoito
 - METSO:n toteutus

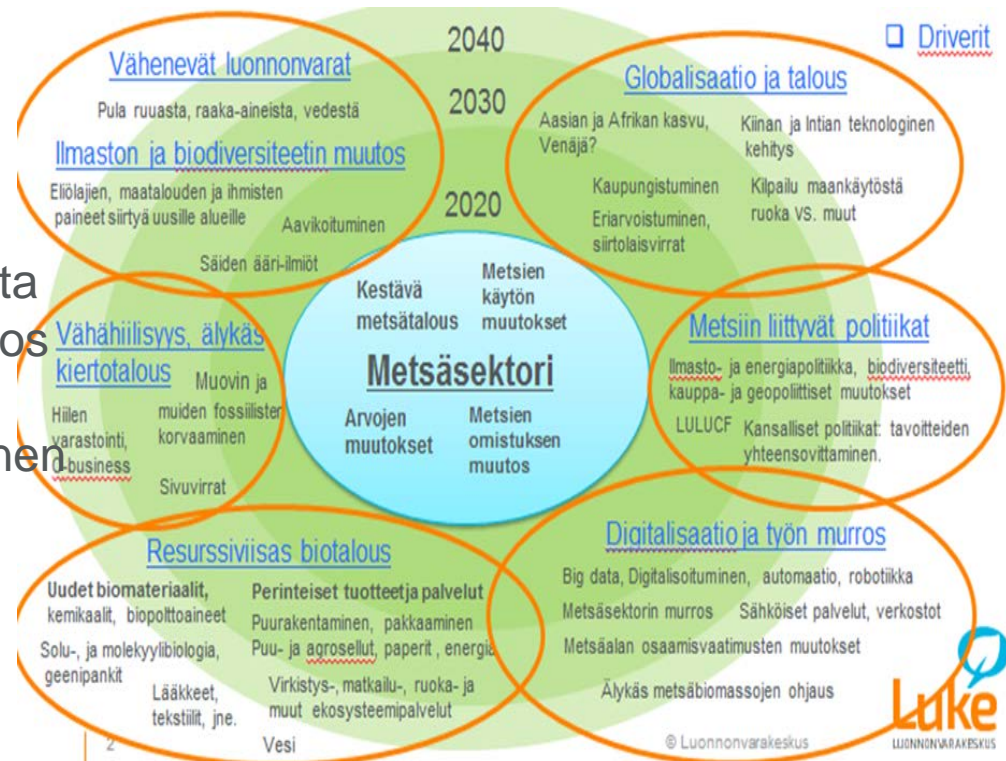
Mitä toimintaympäristöanalyysin tunnistamia mahdollisuuksia voidaan vahvistaa ja haasteita voittaa KMS2025-hankkeilla?

Haasteita mm.

- globalisaatio
- turbulentti talous
- kilpailu niukkenevista resursseista
- ilmaston ja biodiversiteetin muutos
- metsien käytön muutokset ja eri käyttömuotojen yhteensovittaminen
- työn murros

Mahdollisuutena mm.

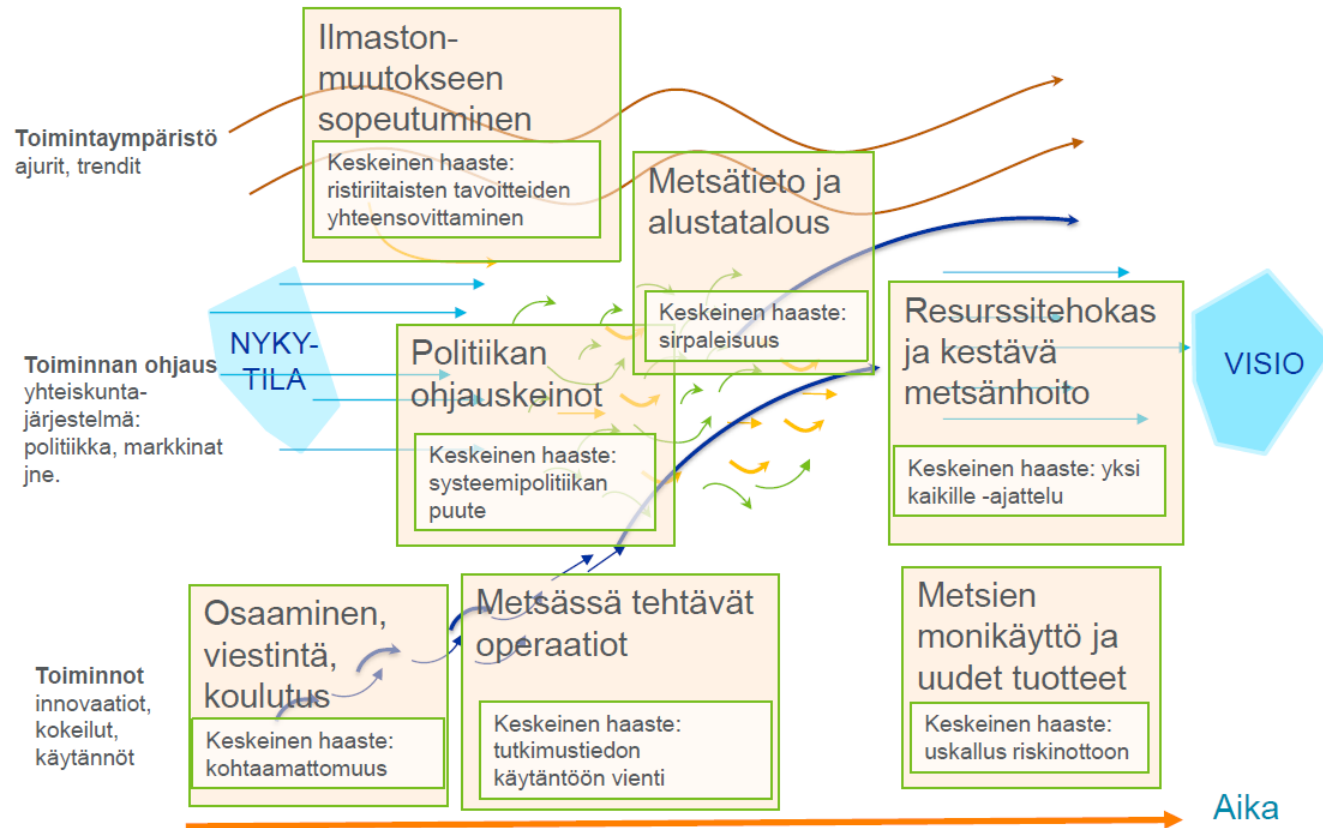
- digitalisaatio
- uudet tuotteet ja palvelut



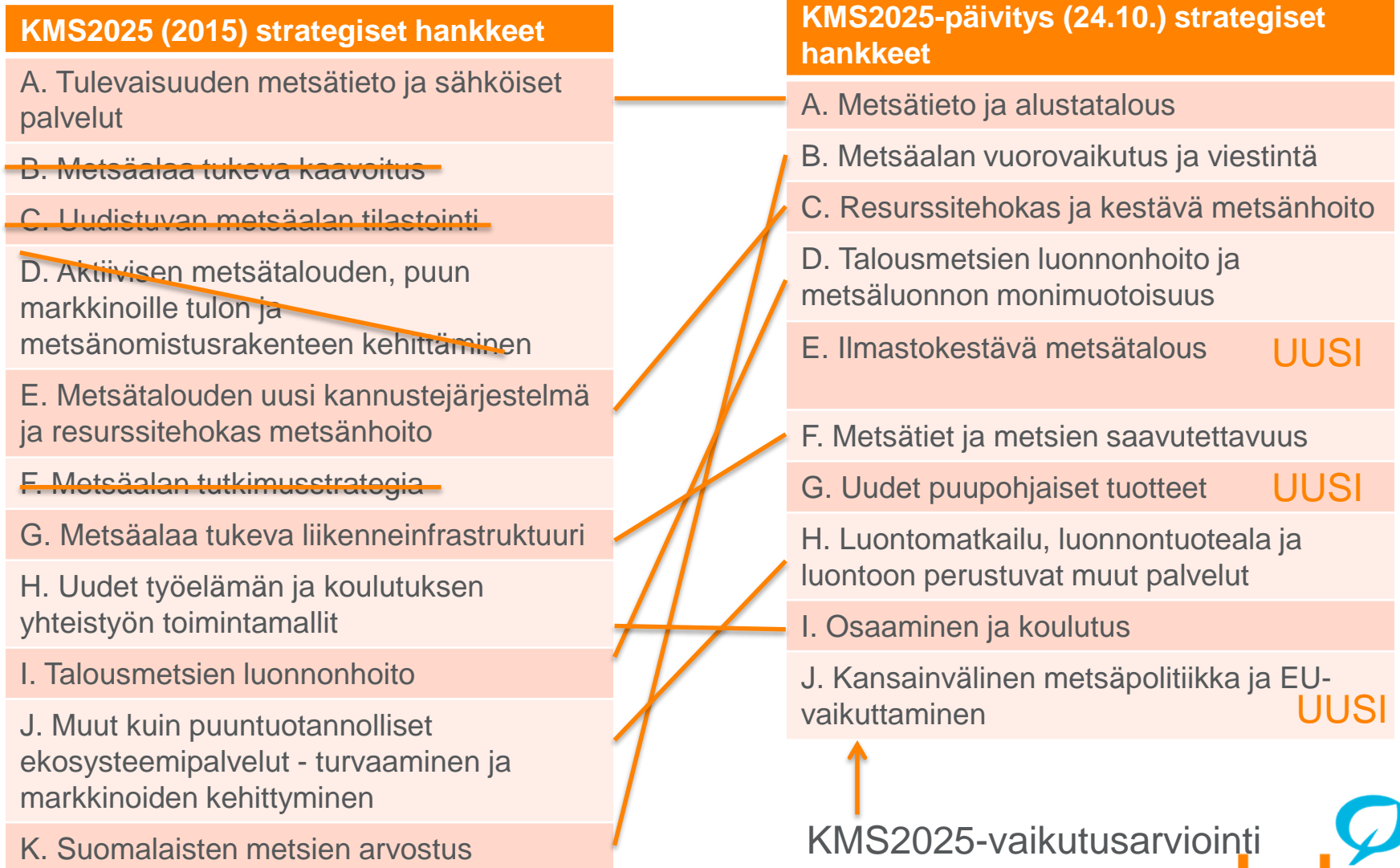
Tiekartta kestävästä puuntuotannosta edistämiseksi (Hynynen ym. 2018)

Kestävästä puuntuotannosta tehostamisen muutospolut

Luonnos



Miten esille nostetut teemat ovat muuttuneet?



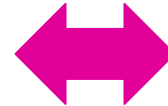
Mitä Ota kantaa -kyselyssä nousi esille?

Minkä hankkeen koet tärkeimmäksi?

Hankekokonaisuus	Keskiarvo	
Metsätieto ja alustatalous	3,05	
Metsäalan vuorovaikutus ja viestintä	3,06	
Resurssitehokas ja kestävä metsänhoito	3,19	
Talousmetsän luonnonhoito ja metsäluonnon monimuotoisuus	3,07	
Ilmastonmuutoksen hallinta	3,15	← !
Metsätiet ja metsien saavutettavuus	2,85	
Luontomatkailu, luonnontuoteala ja luontoon perustuvat palvelut	2,70	← ?
Osaaminen ja koulutus	3,01	

Metsäneuvoston työvaliokunnan työpaja 25.9.2018: tavoitteena tunnistaa hankkeiden vaikutukset suhteessa tavoitteisiin

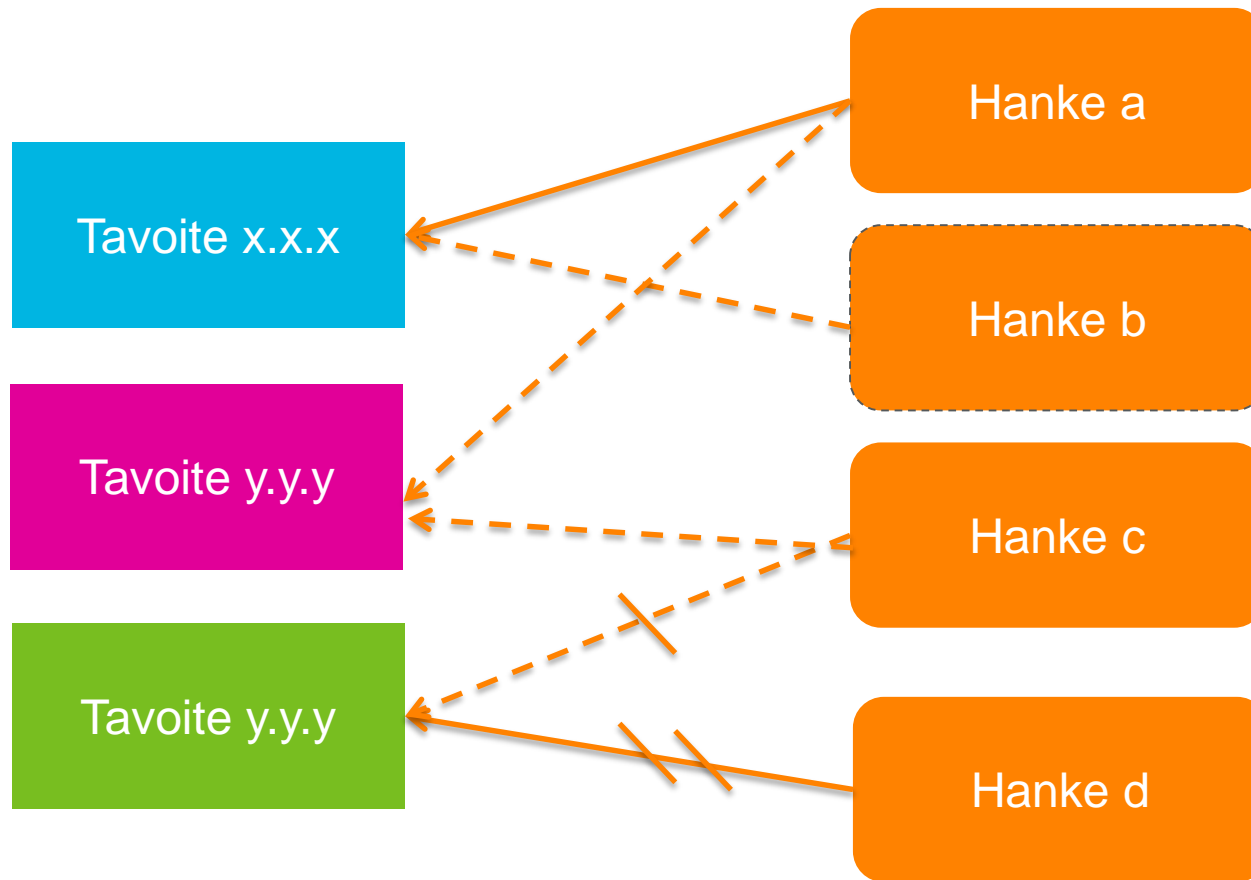
1. Suomi on kilpailukyinen toimintaympäristö metsiin perustuville liiketoiminnoille	1.1 Metsäala kasvaa, alan yritykset uudistuvat sekä uusia ja kasvavia yrityksiä kehitetty	1.1.1 Politiittiset päätökset ja uusi lainsäädäntö parantavat metsäalan yritysten uudistumisen ja kasvun edellytykset 1.1.2 Järjestelmä toistaa ja neuvottelee hyödynnettävien tahojen välillä 1.1.3 Kestävien puupuhajien energian tuotanto lisääntyy 1.1.4 Metsien perustuvien monipuolisten palvelualueiden osuus luonnontuoteala kasvavat
	1.2 Raaka-aineiden saatavuus mahdollistaa metsien käytön lisäämisen ja uudet investoinnit	1.2.1 Metsävarat ovat runsaat, terävät, hyödynnettävät ja väestöä turvautuvan lisääntyvät tapaisin 1.2.2 Puu- ja metsäalaväestöä määrittävät ovat laadullisesti ja kilpailukyisiä 1.2.3 Koulutus- ja tutkimuspalvelujen palvelu- ja tutkimuspalvelut
	1.3 EU:n ja kansainvälinen metsäpolitiikka edistävät metsien ja puun kestävää käyttöä, hyväksyttävyyttä ja kilpailukykyä (päivittämättä)	1.3.1 Käsitteelliset sopimukset ja organisaatioiden työ edistävät ja tukevat metsien kestävää käyttöä ja käyttöä 1.3.2 EU:n metsäpolitiikka ja maan valtuudet edistävät metsäalan yritysten toimintaa sekä tukevat metsäalan yritysten toimintaa 1.3.3 EU:n kansainvälinen metsäpolitiikka edistävät metsäalan yritysten toimintaa ja tukevat metsäalan yritysten toimintaa 1.3.4 Metsäalan yritysten toimintaa edistävät metsäalan yritysten toimintaa ja tukevat metsäalan yritysten toimintaa
2. Metsäala ja sen rakenteet uudistuvat ja monipuolistuvat	2.1 Metsäalan osaaminen on monipuolista ja vastaa muuttuvia tarpeita	2.1.1 Osaaminen on monipuolista ja vastaa muuttuvia tarpeita 2.1.2 Koulutus- ja tutkimuspalvelujen palvelu- ja tutkimuspalvelut
	2.2 Hallinto on joustava, vaikuttava ja asiakaslähtöinen	2.2.1 Hallinto, sen yhteistyö ja palvelut tukevat alan kilpailukykyä ja vastaavat alan tarpeita 2.2.2 Metsäalan toiminnan ja hallinnon toiminta, laatu ja ajantasaisuus tukevat niiden laadun ja vaikuttavuutta 2.2.3 Ympäristöhallinnon laatu ja vaikuttavuus ja näkyvyys tukevat ympäristöhallinnon toimintaa ja vaikuttavuutta 2.2.4 Keskustelu- ja neuvottelu- ja monipuolisen luonnontuotealan toimintaa
3. Metsät ovat aktiivisessa, taloudellisessa, ekologisessa, sosiaalisesti ja kulttuurisesti kestävässä sekä monipuolisessa käytössä	3.1 Metsätalous on aktiivista ja yritysmäistä	3.1.1 Aktiivinen ja yritysmäinen metsätalous lisääntyy, tilatiloja kasvaa ja metsäomistajien osuus kasvaa 3.1.2 Metsätalouden kannattavuus on metsäomistajien kannalta valuttava ja aktiivinen 3.1.3 Metsäomistajien enemmistö on metsäomistajien kannalta valuttava ja aktiivinen
	3.2 Metsäluonnon monimuotoisuus sekä ekologinen, sosiaalinen ja kulttuurinen kestävyys vahvistuvat	3.2.1 Metsäluonnon monimuotoisuuden käyttöön on vuoteen 2020 mennessä ja luonnon monimuotoisuuden käyttöön on vuoteen 2020 mennessä 3.2.2 Metsäluonnon elinehdotat vaalitaan ja monimuotoisuus parannetaan 3.2.3 Metsien monipuolisuus tukee ja tukevat luonnon monimuotoisuuden lisäämistä ja siihen osuuttamista 3.2.4 Metsien viljely- ja terveyspalvelut kasvavat ja ne ovat väestöä turvautuvan lisääntyvät tapaisin 3.2.5 Metsien käytön ja metsäomistajien arvostus vahvistuu



KMS2025-päivitys (17.8.2018) strategiset hankkeet

- A. Metsätieto ja alustatalous
- B. Metsäalan vuorovaikutus ja viestintä
- C. Resurssitehokas ja kestävä metsänhoito
- D. Talousmetsien luonnonhoito ja metsäluonnon monimuotoisuus
- E. Ilmastokestävä metsätalous
- F. Metsätiet ja metsien saavutettavuus
- G. Luontomatkailu, luonnontuoteala ja luontoon perustuvat muut palvelut
- H. Osaaminen ja koulutus
- I. Kansainvälinen metsäpolitiikka ja EU-vaikuttaminen

Hankearviointin logiikkamalli



Taloudellinen

Sosiaalinen

Ekologinen



Hanke on tavoitteen toteutumiseksi välttämätön



Hanke tukee tavoitteen toteutumista



Hanke vaikeuttaa, hidastaa tai muutoin estää tavoitteen toteutumista



Hanke haastaa tavoitteen olemassaolon, kumoaa tavoitteen

Alueellisten kuulemistilaisuuksien yhteenveto

KMS2025-päivitys (24.10.) strategiset hankkeet

A. Metsätieto ja alustatalous

B. Metsäalan vuorovaikutus ja viestintä

C. Resurssitehokas ja kestävä metsänhoito

D. Talousmetsien luonnonhoito ja metsäluonnon monimuotoisuus

E. Ilmastokestävä metsätalous

F. Metsätiet ja metsien saavutettavuus

G. Uudet puupohjaiset tuotteet

H. Luontomatkailu, luonnontuoteala ja luontoon perustuvat muut palvelut

I. Osaaminen ja koulutus

J. Kansainvälinen metsäpolitiikka ja EU-vaikuttaminen

Digitaalinen ympäristötieto

Nuorisoviestintä

Metsänhoidon ja luonnonhoidon
yhteensovittaminen
Vesiensuojelu

Riskeihin varautuminen

Tiekuntien rooli!

(Moniala)yrittäjyys

Miten hankkeita seurataan, vrt. KMS2025-mittareiden tavoitteet?

Mittari	Tavoite 2025
Metsäalan arvonlisäyksen kehitys toimialoittain	+
Metsäalan liikevaihdon kehitys toimialoittain	+
Käytetty puuraaka-ainepanos /puuta käyttävän teollisuuden arvonlisäys	-
Puupohjaisen energian osuus kokonaiskulutuksesta	EIT
Kiinteiden puupolttoaineiden energiakäyttö, josta metsähake	EIS
Puuston vuotuinen kasvu talousmetsissä	+/-
Vuotuiset puun korjuumäärät	+ /EIT
Julkinen rahoitus infrastruktuuriin	Vastaa tarvetta
Investoinnit puuraaka-aineen käyttöön: reaaliset investoinnit ja investointiaste (investointien arvo suhteessa arvonlisäykseen)	+
Julkisen T&K-rahoituksen määrä ja laadullinen arviointi	+/-
Ensisijaisten hakijoiden määrä ja osuus	+
Tutkinnon suorittaneiden määrä ja työllistyminen yksi vuosi valmistumisen jälkeen sekä laadullinen arviointi	Vastaa tarvetta
Suomen metsäkeskuksen, Metsähallituksen ja Luonnonvarakeskuksen asiakastyytyväisyyden kehittyminen	+
Toimijoiden käytettävissä olevan metsävaratiedon osuus	100 %
Yli 50 ha:n yksityisten metsätilojen ja yhteismetsien pinta-alaosuus	70 %
Sukupolvenvaihdoksille on luotu kannustejärjestelmä.	
Sukupolvenvaihdosikä (kun järjestelmä olemassa).	
Pinta-ala, johon metsänkäyttöilmoitukset kohdistuvat	
Yksityismetsien puuntuotannon sijoitustuotto	+
Taimikon varhaishoito ja nuoren metsän hoito (ha)	140kha/VMI
Uhanalaisten metsälajien aidot luokkamuutokset	+
Kuolleen puuston keskitilavuus metsämaalla	+
METSOn toteutus (ha)	+
Kiintoainekuormitus kunnostusajatuksessa	-
Metsien puuston ja maaperän vuotuinen hiilinielu ja puutuotteiden varanto	10-17 milj. t CO2 ekv (päivitys)
Kansallispuistojen ja retkeilyalueiden kävijämäärät sekä valtion maille kohdistuva eräpäivien lukumäärä ja asiakastyytyväisyys	+ ja +/-
Lähiulkoilukertojen määrä (LVVI)	+
Metsällisiin tapahtumiin osallistuneet lapset ja nuoret	+

Yhteenveto

- Hankekokonaisuus ja sen kolme uutta hanketta refleктоivat hyvin toimintaympäristön haasteisiin ja mahdollisuuksiin.
- Tärkeitä teemoja nyt (vain) eri hankkeiden rajapinnoilla -> työnjaon, vaikutusten ja seurantakriteerien täsmentämistarve:
 - uusien tuotteiden ja käyttötapojen luominen
 - biodiversiteetin köyhtymisen pysäyttäminen
 - metsätalouden vesistökuormituksen pienentäminen
 - resilienssin turvaaminen
 - metsäoperaatioiden kehittäminen: uudet tuotteet ja palvelut, uudet metsien käsittelytavat, teknologia, logistiikka, hyötyjen ja kustannusten jako eri osapuolten välillä jne.
 - eri käyttömuotojen (esim. puuntuotanto, hiilinielu, monimuotoisuuden suojelu, metsien eri virkistyskäyttömuodot jne.) yhteensovittaminen
 - ohjelma- ja strategiatyöskentelyssä
 - käytännön metsätaloudessa ja maanomistajien päätöksenteossa
 - kannustimet ja kannustinjärjestelmä / metsäpolitiikka kokonaisuutena

Kiitos!

Tässä punainen=tarkistettava

Tavoite, jonka liittymät hankkeisiin arvioitu seuraavasti:

++ = välttämätön edellytys

+ = tukee tavoitetta

- = hidastaa, vaikeuttaa tai muutoin estää tavoitteen toteutusta

-- = kumoaa tavoitteen

0 = ei edistä/estä

	A. Metsätieto ja alustatalus	B. Metsäalan vuorovaikutus ja viestintä	C. Resurssitehokas ja kestävä metsänhoito	D. Talousmetsän luonnonhoito ja metsäluonnon monimuotoisuus	E. Ilmastonmuutoksen hallinta	F. Metsätiet ja metsien saavutettavuus	G. Luontomatkailu, luonnon tuoteala ja luontoon perustuvat muut palvelut	H. Osaaminen ja koulutus	I. EU- ja kansainväliset metsäasiat / vaikuttaminen
1.1.1 Poliittiset päätökset ja uusi lainsäädäntö parantavat metsäalan yritysten uudistumisen ja kasvun edellytyksiä	++	+	+	+	++	+	++	0	0
1.1.2 Jalostusarvo kasvaa ja resursseja hyödynnetään tehokkaasti	+	+	++	+	0	+	0	0	0
1.1.3 Kotimaisen puupohjaisen energian tuotanto lisääntyy	+	+	+	-	++	++	-	0	0
1.1.4 Metsiin perustuva monipuolinen palveluliiketoiminta sekä luonnontuoteala kasvavat	++	+	+/-	++	0	+	++	0	0
1.2.1 Metsävarat ovat runsaat, terveet, hyväkasvuiset ja vastaavat biotalouden lisääntyviin tarpeisiin	++	+	++	++	++	+	0	0	0
1.2.2 Puu- ja metsäpalveluiden markkinat ovat tasapainoiset ja kilpailulliset	0	0	+	0	+	+	-/+	0	0
1.2.3 Kuljetus- ja tietoliikenneväylien palvelukyky, tehokkuus ja toimivuus paranevat	+	+	0	0	+	++	0	0	0
1.3.1 Kansainväliset sopimukset ja organisaatioiden työ edistävät ja tukevat metsien kestävä hoitoa ja käyttöä sekä biotaloutta	+	++	++	++	++	0	0	0	++
1.3.2 EU:n metsästrategia ja metsiin vaikuttavat aloitteet vahvistavat metsäalan yritystoimintaa sekä turvaavat metsien ja puun kestävä käytön edellytykset ja hyväksyttävyyden	+	++	++/-	++	0	+	0	0	++
1.3.3 EU:n ja kansainvälinen energia- ja ilmastopolitiikka heijastaa metsien, kestävä metsätalouden ja puupohjaisten tuotteiden todellisia ilmastohyötyjä ja puupolttoaineet lasketaan energian tuotannossa jatkossakin 0-päästöisiksi uusiutuviksi energianlähteiksi	+	++	++/-	0	++	0	0	0	+
1.3.4 Metsäalan kehitysyeistyö tukee köyhyyden vähentämistä, metsien hyvää hallintoa ja hyötyjen oikeudenmukaista jakoa, ja muu kahdensiväinen metsäyeistyö tukee kaupallista toimintaa ja investointeja sekä laajasti suomalaisen luonnonvaraosaamisen vientiä	0	0	+	+	+	0	0	0	0

Tässä punainen=tarkistettava

Tavoite, jonka liittymät hankkeisiin arvioitu seuraavasti:

++ = välttämätön edellytys

+ = tukee tavoitetta

- = hidastaa, vaikeuttaa tai muutoin estää tavoitteen toteutusta

-- = kumoo tavoitteen

0 = ei edistä/estä

	A. Metsätieto ja alustatalus	B. Metsäalan vuorovaikutus ja viestintää	C. Resurssitehokas ja kestävä metsänhoito	D. Talousmetsän luonnonhoito ja metsäluonnon monimuotoisuus	E. Ilmastonmuutoksen hallinta	F. Metsätiet ja metsien saavutettavuus	G. Luontomatkailu, luonnontuoteala ja luontoon perustuvat muut palvelut	H. Osaaminen ja koulutus	I. EU- ja kansainväliset metsäasiat / vaikuttaminen
2.1.1 Julkisin varoin rahoitettava T&K-toiminta ja rakenteet tukevat erityisesti metsiin liittyvän biotalouden liiketoiminnan kehittämistä, tuotteiden ja palveluiden kaupallistamista, kokeiluhankkeita sekä markkinoiden ja muiden toimintaympäristön muutosten ennakkointia	+	+	++	++	++	0	+	+	+
2.1.2 Koulutuksen ja työelämän yhteistyö vahvistuu	0	+	+	0	+	0	0	+	0
2.1.3 Eri koulutusasteilta valmistuneiden määrä ja osaaminen vastaa metsäalan rekryointitarvetta ja osaamisvaatimuksia	0	+	0	0	0	0	0	++	0
2.1.4 Metsäalan tutkimusstrategia ohjaa tutkimustoimintaa biotalouden tarpeiden mukaisesti	+	+	+	++	++	0	0	+	0
2.1.5 Henkilöstön osaaminen on ajanmukaista ja sen työhyvinvointi paranee	+	+	0	0	+	0	0	++	0
2.2.1 Hallinto, sen yhteistyö ja palvelut tukevat alan kilpailukykyä ja vastaavat asiakkaan tarpeisiin	+	+	++	++	0	0	0	0	0
2.2.2 Metsiin liittyvän tiedon ja tilastoinnin avoimuus, kattavuus ja ajantasaisuus tukevat niiden laajaa hyödyntämistä	++	+	+	++	++	0	0	+	0
2.2.3 Ympäristöhallinnon lupaprosessit ovat joustavia ja nopeita sekä tukevat investointihankkeiden toteutumista ja ylläpitävät korkean ympäristönsuojelun tasoa	++	+	+	++	+	0	0	0	0
2.2.4 Kaavoitusjärjestelmä tukee metsätalouden ja monipuolisen liiketoiminnanmahdollisuuksia	0	+	+	+	+	0	0	0	0

Tässä punainen=tarkistettava

Tavoite, jonka liittymät hankkeisiin arvioitu seuraavasti:

++ = välttämätön edellytys

+ = tukee tavoitetta

- = hidastaa, vaikeuttaa tai muutoin estää tavoitteen toteutusta

-- = kumoaa tavoitteen

0 = ei edistä/estä

	A. Metsätieto ja alustatalus	B. Metsäalan vuorovaikutus ja viestintä	C. Resurssitehokas ja kestävä metsänhoito	E. Talousmetsän luonnonhoito ja metsäluonnon monimuotoisuus	E. Ilmastonmuutoksen hallinta	F. Metsätiet ja metsien saavutettavuus	G. Luontomatkailu, luonnonhuolto ja luontoon perustuvat muut palvelut	H. Osaaminen ja koulutus	I. EU- ja kansainväliset metsäasiat / vaikuttaminen
3.1.1 Aktiivinen ja yritysmäinen metsätalous lisääntyvät, tilakoko kasvaa ja metsänomistusrakenne tukee metsien aktiivista käyttöä	+	+	++	0	+	++	++	0	0
3.1.2 Metsätalouden kannustejärjestelmä on metsänomistajien kannalta vaikuttava ja aktivoiva	+	+	++	++	++	++	0	0	0
3.1.3 Metsänomistajien ansaintamahdollisuudet lisääntyvät ekosysteemipalveluita kaupallistamalla	+	+	+	+	+	+	+	0	0
3.2.1 Metsäluonnon monimuotoisuuden köyhtyminen pysähtyy vuoteen 2020mennessä ja luonnon monimuotoisuudelle suotuisa tila on varmistettu vuoteen 2050 mennessä	++	+	+/-	++	++	0	0	+	0
3.2.2 Metsätalouden aiheuttamat vesistöhaitat on minimoitu käyttämällä parhaita käytettävissä olevia menetelmiä	++	+	+/-	++	+	0	0	+	0
3.2.3 Metsien monipuolistuva hoito ja käyttö tukee ilmastonmuutoksen hillintää ja siihen sopeutumista	++	++	+/-	+	++	0	0	0	0
3.2.4 Metsien virkistyskäyttö ja terveysvaikutukset kasvavat ja metsät ovat kaikkien saavutettavissa	+	+	+/-	+		++	+	0	0
3.2.5 Metsien käytön ja metsäympäristön arvostus vahvistuu	0	++	++	++	+	0	0	0	0