



**Pilottiselvitys 2024**  
**STEA**

Carita Murto

# STE ja OKM kokoavat selvitykseensä seuraavat tiedot:



- Mikä on valtionavustusten historia eri toimialoilla ja miten se vaikuttaa nykyhetkeen?
- Mitkä ovat yhteiskunnalliset tavoitteet ja päämäärät, joita halutaan saada aikaiseksi?
- Millä perusteilla hallinnonaloilla tehdään valtionavustusten kohdentamispäätökset?
- Onko myönnettyillä avustuksilla saavutettu asetetut tavoitteet?
- Ministeriön arvio leikkausten vaikutuksista toimialalla?
- Mikä painoarvo avustuksilla on osana toimialan tavoitteiden edistämistä?

# Historia



Mikä on valtionavustusten historia eri toimialoilla ja miten se vaikuttaa nykyhetkeen?





# Ray perustettiin

- Vuonna 1938 perustettiin RAY ja sen yksinoikeudeksi annettiin pelitoiminnan harjoittaminen ja peleistä kertyvillä tuotoilla yhdistys hankki varoja kansanterveyden edistämiseen.
- Perustajajäsenet
  - Kenraali Mannerheimin Lastensuojeluliitto (nyk. Mannerheimin Lastensuojeluliitto)
  - Suomen Kaasusuojeluliitto (nyk. Suomen Pelastusalan keskusjärjestö ry)
  - Suomen Punainen Risti
  - Koteja Kodittomille Lapsille ry (nyk. Pelastakaa Lapset ry)
  - Suomen Meripelastusseura
  - Vapaussodan Invaliidien Liitto (järjestöä ei enää ole)
  - Virantoimituksessa loukkaantuneiden tai surmansa saaneiden poliisitoimienhaltioiden sekä heidän perheittensä avustamisyhdistys ry (järjestöä ei enää ole)
  - Työläisäitien ja Lasten Kotiyhdistys ry (nyk. Ensi- ja turvakotien liitto ry)
- Vuonna 1963 RAY:stä tuli 1963 julkisoikeudellinen yhdistys ja sen tehtävä sosiaali- ja terveydenhuollon tukemisessa vahvistui.

# RAY:n jäsenjärjestöjen merkittävä vaikutusvalta yhdistyksen hallituksen päätöksentekoon ja avustustoimintaan



- Ray:llä oli merkittävästi valtaa vaikuttaa yksittäisille avustuksen saajille myönnettävän avustuksen määrään sekä siihen, mille järjestöille ja mihin hankkeisiin avustusta myönnetään.
- Käytännössä hallituksessa mukana olevat RAY:n jäsenjärjestöt vaikuttivat merkittäväällä tavalla yhdistyksen hallituksen päätöksentekoon ja siten myös avustustoimintaan.
- Valtioneuvostolla oli päätösvalta, mutta käytännössä se teki lopullisen avustuksia koskevan hallintopäätöksen Ray:n ehdotuksesta eikä esitykseen tehty huomattavia muutoksia.
- RAY:n asemoitui monenlaisten toimijoiden, taustatekijöiden ja intressien risteyskohtaan. Puolueet toimivat toisaalta myös suoraan RAY:n kanssa hallitustyön kautta ja lisäksi puolueilla on läheisiä suhteita moniin sosiaali- ja terveysalan järjestöihin, joita RAY rahoittaa. RAY:n hallitustyön kautta kohtasivat niin järjestöt, puolueet kuin valtionhallintokin ([Ray:n tarkastus 2010](#)).



# Avustuksilla vastattiin eri aikakausien tarpeisiin

Eri aikakausina perustettujen yhdistysten toimialassa näkyvät selvästi kunkin aikakauden tarpeet ja yhteiskunnallinen tilanne.

- 1930-luvulla perustettiin erityisesti raittiusyhdistyksiä
- 1940-luvulla perustettiin lapsi-, kansanterveys- ja vammaisjärjestöjä
- 1950-luvulla perustettiin sotainvalidiyhdistyksiä
- 1950- ja 1960-luvuilla perustettiin kansanterveysjärjestöjä ja niitä lähellä olevia potilasjärjestöjä sekä puolet lomajärjestöistä
- 1960- ja 1970-luvuilla perustettiin lastensuojeluun liittyviä yhdistyksiä sekä eri sairaus- ja vammaisryhmien yhdistyksiä ja eläkeläisjärjestöjä
- 1970- ja 1980-luvuilla syntyi erilaisia etu- ja edunvalvontajärjestöjä sekä elämäntapa- ja identiteettiyhdistyksiä



# Avustaminen 1930-1970-luvulla

Avustuksia myönnettiin kansanterveyden edistämiseen, lastensuojeluun, aistiviallisten hyväksi ja sosiaaliseen lomatoimintaan.

1938 avustuksia myönnettiin 84 järjestölle

- Lastenlinnan sairaalan suunnittelu
- 50 000 sotalasta Ruotsiin

1946 avustuksia myönnettiin 23 järjestölle

- SPR
- Vauvanvarustepakkauksia eli nykyisiä äitiyspakkauksia
- Lastenlinna valmistuu

1950 avustuksia myönnettiin 103 järjestölle

- Tavoitteena kansakunnan terveydentilan kohentaminen
- Sosiaalinen lomatoiminta

1970 avustuksia myönnettiin 285 järjestölle

- Ikääntyneiden asuminen ja palvelutalot (14 000 vanhusten palveluasuntoa)

# 1980-luvulla vapaaehtoistoiminnasta ammatilliseen toimintaan



- Sosiaali- ja terveysjärjestöjen tehtävät monipuolistuivat 1980-luvulla. Tehtävien laajentuessa pelkkä vapaaehtoistoiminta ei enää riittänyt, vaan järjestöt alkoivat ammatillistua. Tähän ajanjaksoon liittyy myös järjestöjen, erityisesti sosiaali- ja terveysjärjestöjen, palvelutuotannon synty ja laajeneminen.
- Monet nykyisistä julkisen sosiaali- ja terveystoimen tehtävistä ovat järjestöjen alulle panemia. Hyvinvointivaltion kehittyessä valtio ja kunnat ovat ottaneet vastatakseen monista järjestöjen aiemmin hoitamista tehtävistä (neuvolatoiminta, terveydenhoitajien ja lastentarhanopettajien koulutus).
- Erityisesti 1990-luvulla laman seurauksena ennaltaehkäisevän toiminnan tehtäviä alkoi liukua kansanterveysjärjestöille ja järjestöt alkoivat toimia entistä enemmän valtion palvelujen korvaajana. Se on haastanut järjestöjen arvoja ja perinteistä asemaa julkisen sektorin täydentäjänä.
- Suomessa on perinteisesti ollut varsin vähän ei-institutionaalista, ei-yhdistyspohjaista kansalaistoimintaa. Syinä ovat olleet kansalaistoiminnan voimakas puoluepolitisoituminen ja valtiosuuntautuneisuus, auktoriteettien vahva asema ja vähäinen yhteiskunnallisen keskustelu.

<https://kansalaisyhteiskunta.fi/tietopankki/suomalaisen-kansalaistoiminnan-historiaa/>



# 2000-luku: RAY:n avustustoiminta - ainutlaatuinen valtion ja kansalaisyhteiskunnan järjestökentän yhteistoimintamalli



- 2000-luvulla käytiin keskustelu kansalaisyhteiskuntapolitiikan suunnasta, RAY:n asemasta osana suomalaista hyvinvointipoliittista toimintaympäristöä ja EU:n kilpailulainsäädäntöä  
”1960-luvulta lähtien RAY:n avustustoiminta on linkitetty aiempaa vahvemmin osaksi julkisen vallan harjoittamaa sosiaali- ja terveyspolitiikkaa. Vastaavasti kansalaisyhteiskuntaa koskeva keskustelu on puolestaan korostanut järjestöjen autonomista roolia suhteessa julkiseen valtaan” ([Ray:n tarkastus 2010](#)).
- Rahapelitoimintojen yhdistämisestä 1980-luvulla alkanut keskustelu jatkui myös 2000-luvulla.
- Vuonna 2017 Veikkaus Oy:sta tuli ainoa valtio-omisteinen rahapeliyhtiö, kun RAY, Fintoto ja Veikkaus yhdistyivät. Tavoitteena oli vahvistaa suomalaista rahapelien yksinoikeusjärjestelmää.

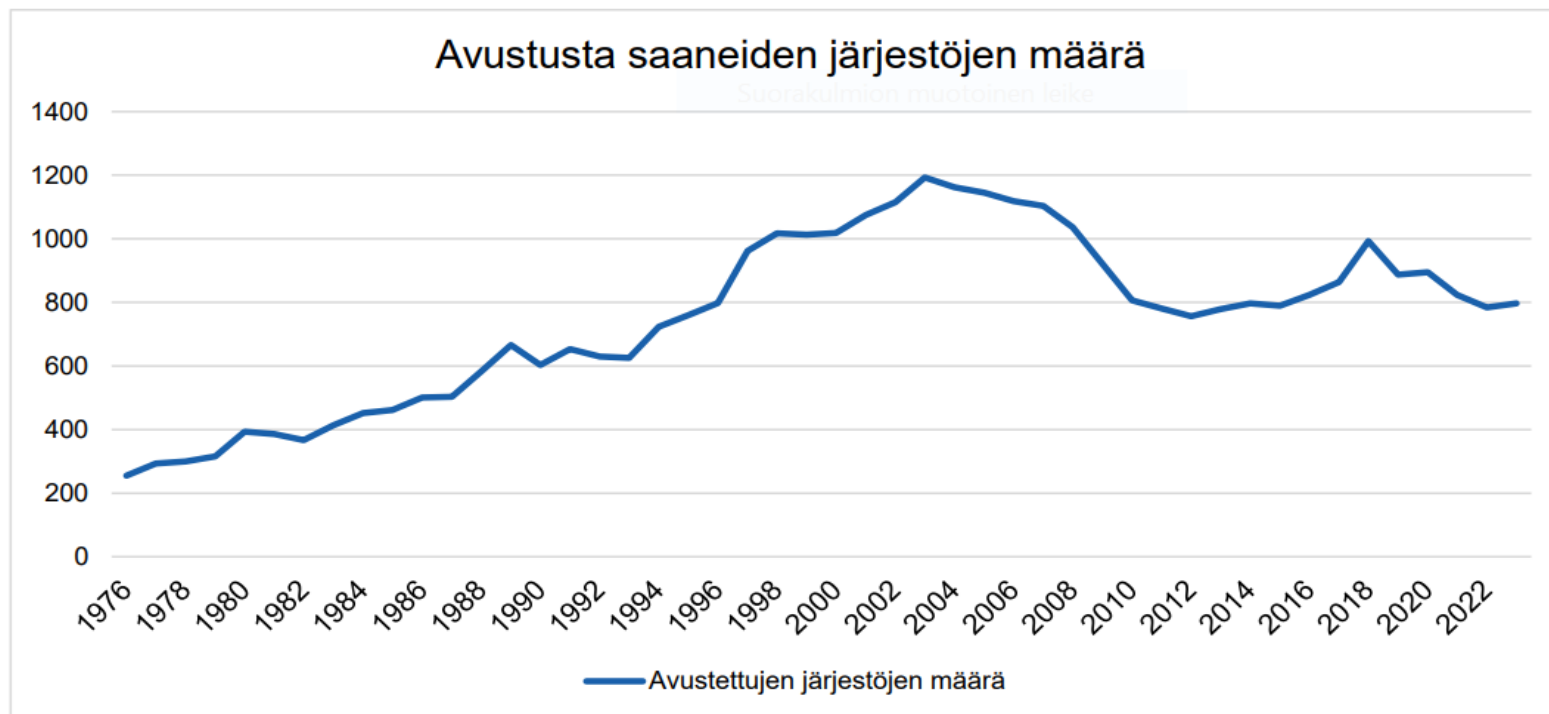
# STEA



- Vastuu sosiaali- ja terveysjärjestöjen avustuksien käsittelystä siirtyi STEAan osaksi STM:ää.
- **STEA** on itsenäinen valtionapuviranomainen, jonka tueksi on nimitetty
  - **Avustusasioiden neuvottelukunta**, jonka tehtävänä on antaa sosiaali- ja terveysministeriölle lausuntoja avustustoiminnan yleisistä linjauksista ja strategisista suuntaviivoista ja kehittää ja arvioida avustuspolitiikkaa ja järjestötoimintaa. Neuvottelukunta ei ota kantaa STEAn avustusehdotuksiin. Avustusasioiden neuvottelukunta koostuu sosiaali- ja terveysjärjestöjen ehdottamista henkilöistä.
  - **Arviointi- ja avustusjaosto**, joka ottaa kantaa STEAn tekemiin avustusehdotuksiin. Lisäksi jaosto voi tehdä arviointeja avustettavien järjestöjen toiminnasta. Jaoston jäsenet eivät saa olla työsuhteessa tai muissa sidossuhteissa avustusten hakijoihin.

# Avustusta saaneiden järjestöjen määrät 1976-2022

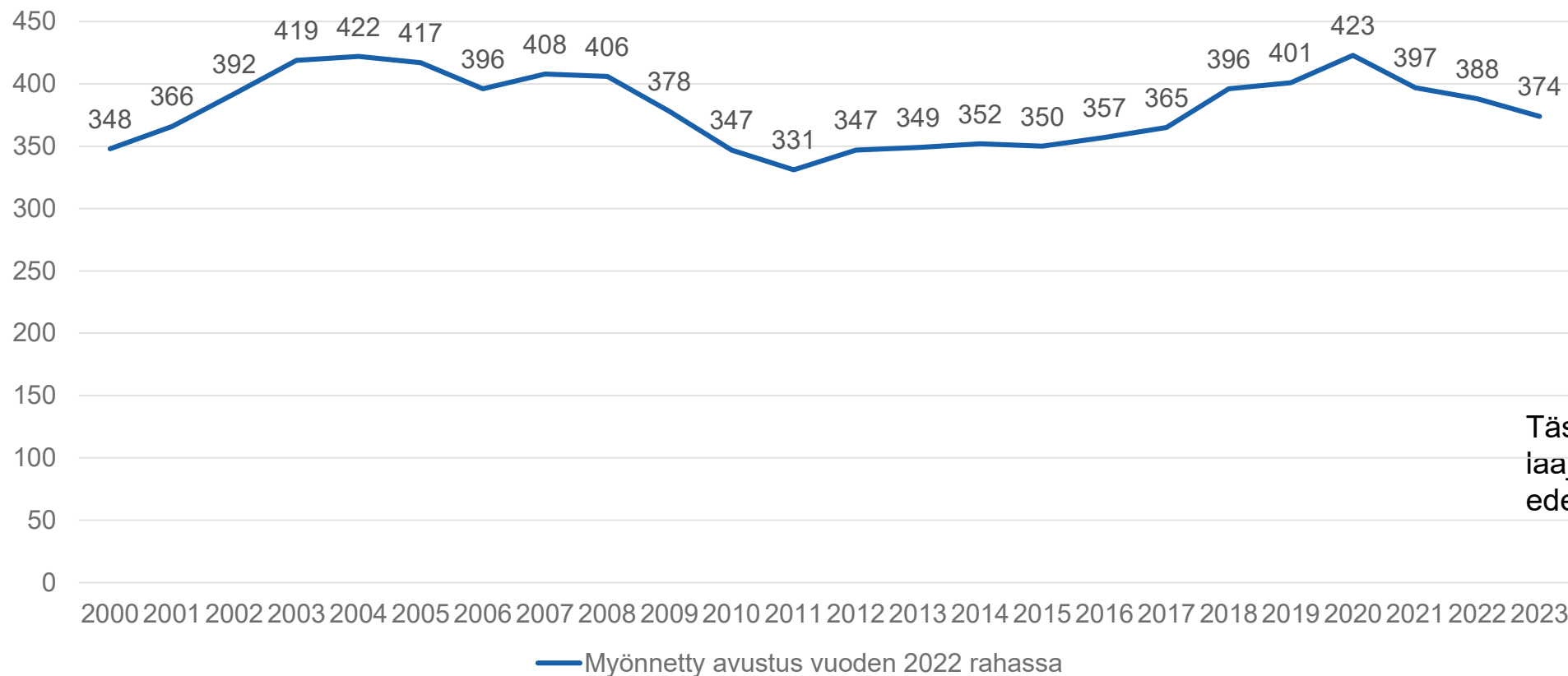
Avustusta saaneiden järjestöjen määrä on muuttunut paljon vuosien mittaan. Vuonna 1976 avustusta sai 255 järjestöä. Vuodeksi 2023 myönnettiin avustusta 797 eri järjestölle. Suurin avustettujen järjestöjen määrä oli vuonna 2003, jolloin avustettiin peräti 1193 eri järjestöä. Alla on kaavio avustettujen järjestöjen määrän kehityksestä.



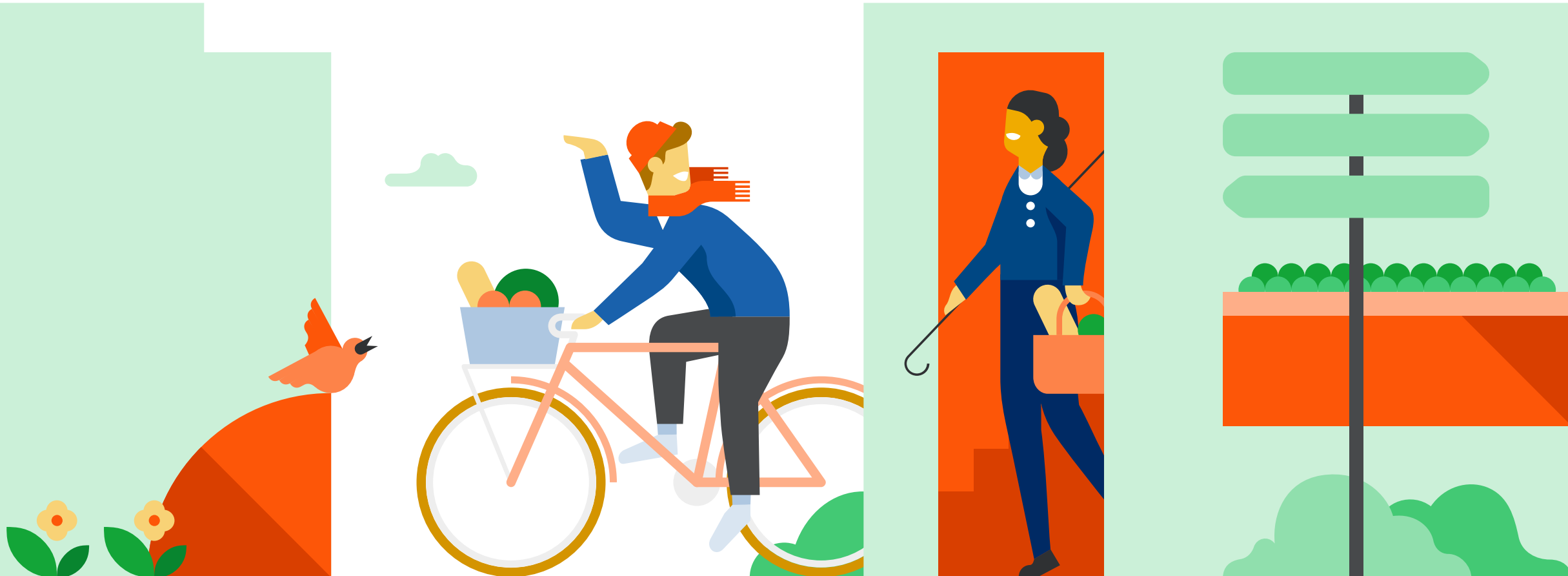


# Myönnetty avustus 2000-luvulla korjattuna vuoden 2022 rahan arvoon, M€.

Myönnetty avustus vuoden 2022 rahassa



# Mitkä ovat yhteiskunnalliset tavoitteet ja päämäärät, joita halutaan saada aikaiseksi?



# Valtion talousarvioesitys: Avustukset yhdistyksille ja säätiöille terveyden ja sosiaalisen hyvinvoinnin edistämiseen



Määrärahaa saa käyttää sosiaali- ja terveysalan yhdistysten ja säätiöiden rahoituksesta annetun lain ([284/2023](#)) 3 §:n 1 momentissa mainittuihin tarkoituksiin.

*Selvitysosa:*

## ***Avustetun toiminnan strategiset tavoitteet***

- vähentää eriarvoisuutta ja lisätä yhdenvertaisuutta sekä osallisuutta elämäntilanne ja tausta huomioiden
- vahvistaa ihmisten voimavaroja ja auttaa pitämään huolta itsestä, toisista ja ympäristöstä
- tunnistaa kohtaavan työn merkityksen järjestölähtöisessä työssä ja tukea sosiaali- ja terveysjärjestöjen toimintaedellytyksiä.

# Valtion talousarvioesitys: Avustukset terveyden ja sosiaalisen hyvinvoinnin edistämiseen



*Selvitysosa:* Avustuksia myönnetään harkinnanvaraisina avustuksina yleishyödyllisille yhteisöille ja säätiöille niiden hakemusten perusteella.

## 1. Järjestöjen toimintaedellytysten vahvistaminen

Avustuskokonaisuus sisältää järjestöjen ohjaavia ja vaikuttamiseen liittyviä toimintoja kuten viestintä ja vaikuttamistoiminta, edunvalvonta, kehittämistoiminta, arviointi ja tutkimus ja jäsenjärjestöjen tukeminen.

## 2. Terveyden edistäminen sekä työ- ja toimintakyvyn vahvistaminen

Avustuskokonaisuus sisältää terveyttä, työ- ja toimintakykyä ja ihmisten itsenäistä elämänhallintaa edistävää toimintaa. Toimintaa suunniteltaessa on tärkeää ottaa huomioon ihmiset, joiden on vaikea saada tukea toimintakykynsä vajeisiin tai jotka eivät osaa itse ohjautua avun piiriin.

## 3. Osallisuuden, toimijuuden ja arjenhallinnan tukeminen

Avustuskokonaisuus sisältää ihmisten kohtaamisen ja osallisuuden mahdollistamista sekä sosiaalisten taitojen vahvistamista.

## 4. Kriisiauttaminen ja arjen turvallisuuden edistäminen

Avustuskokonaisuus sisältää toimintaa, jolla autetaan ihmisiä erilaisissa kriisitilanteissa ja ehkäistään arjen turvallisuutta uhkaavia ongelmia. Avustuskokonaisuuteen sisältyy myös vapaaehtoinen pelastuspalvelu ja siihen liittyvä vapaaehtoisten koulutus.

Järjestöluokka	2000	2005	2010	2015	2020	2023
Aistivammajärjestöt	8,18 %	9,66 %	8,53 %	6,02 %	4,22 %	3,95 %
Asukasyhdistykset	0,10 %	0,16 %	0,05 %	0,07 %	0,36 %	0,23 %
Eläkeläisjärjestöt	1,84 %	1,55 %	1,72 %	1,60 %	1,38 %	1,31 %
Ensi- ja turvakodit	2,78 %	3,60 %	4,47 %	3,96 %	4,39 %	0,00 %
Ensi- ja turvakoti	0,00 %	0,00 %	0,00 %	0,00 %	0,00 %	4,16 %
Hyvinvoinnin ja kuntoutuksen kehittämissjärjestöt	1,85 %	1,79 %	1,91 %	1,35 %	0,78 %	0,40 %
Iho-, allergia- ja hengitysjärjestöt	3,00 %	1,93 %	2,15 %	2,26 %	1,88 %	1,32 %
Ikäntyneiden asumis- ja palvelujärjestöt	15,56 %	8,71 %	4,47 %	5,01 %	2,14 %	2,02 %
Ikäntyneiden ja vammaisten omaisjärjestöt	0,31 %	1,28 %	1,44 %	2,19 %	2,33 %	2,08 %
Invalidijärjestöt	2,91 %	2,45 %	2,25 %	1,75 %	1,43 %	1,25 %
Järjestöjen yhteisjärjestöt	0,26 %	0,62 %	1,29 %	3,54 %	3,67 %	3,88 %
Kansanterveysjärjestöt	1,09 %	1,43 %	1,43 %	1,81 %	1,51 %	1,77 %
Kehitysvammajärjestöt	5,75 %	6,09 %	7,09 %	6,81 %	5,88 %	3,35 %
Kriminaaliryöstön järjestöt	0,00 %	0,30 %	0,57 %	0,58 %	0,78 %	0,98 %
Lapsi- ja perhetyön yleisjärjestöt	3,22 %	2,63 %	2,33 %	2,05 %	2,92 %	2,81 %
Lasten lomajärjestöt	0,77 %	0,57 %	0,61 %	0,59 %	0,62 %	0,68 %
Lomajärjestöt	6,18 %	5,40 %	4,98 %	4,60 %	3,45 %	3,62 %
Maahanmuuttajajärjestöt	0,15 %	0,32 %	0,72 %	1,66 %	0,00 %	0,00 %
Mielenterveysjärjestöt	7,52 %	9,13 %	7,92 %	8,37 %	10,10 %	10,66 %
Mielenterveystyön omaisjärjestöt	0,50 %	1,11 %	1,08 %	1,36 %	1,28 %	1,19 %
Monialajjärjestöt	8,15 %	7,45 %	7,06 %	8,62 %	12,25 %	12,77 %
Monimuotoisten perheiden järjestöt	0,19 %	0,27 %	0,35 %	0,56 %	0,93 %	1,12 %
Muut hakijat	0,00 %	0,00 %	0,00 %	0,00 %	0,00 %	0,00 %
Muut ikäntyneiden toiminnalliset järjestöt	0,98 %	1,04 %	1,16 %	1,09 %	1,58 %	1,51 %
Muut lapsi- ja perhetyön järjestöt	0,40 %	0,52 %	0,54 %	0,89 %	1,24 %	1,53 %
Muut omaisjärjestöt	0,00 %	0,01 %	0,08 %	0,09 %	0,10 %	0,12 %
Muut sairausjärjestöt	1,23 %	1,33 %	1,53 %	1,57 %	1,58 %	1,71 %
Muut sosiaalisen hyvinvoinnin järjestöt	0,00 %	0,00 %	0,00 %	0,00 %	1,35 %	1,69 %
Muut yleisen terveyden ja hyvinvoinnin järjestöt	4,48 %	5,56 %	7,56 %	5,96 %	1,26 %	1,47 %
Neurologisten sairauksien järjestöt	4,78 %	4,97 %	5,48 %	6,92 %	6,47 %	6,25 %
Nuorisovalvontajärjestöt	1,36 %	1,64 %	1,24 %	2,48 %	3,32 %	3,60 %
Nuorisovalvontajärjestöt	1,84 %	2,04 %	2,29 %	1,63 %	0,64 %	0,58 %
Oppimisvaikeusjärjestöt	0,11 %	0,16 %	0,18 %	0,43 %	0,33 %	0,37 %
Pelastusalan vapaaehtoisjärjestöt	2,13 %	3,55 %	4,74 %	0,96 %	0,67 %	0,55 %
Päihde- ja riippuvuusjärjestöt	5,09 %	7,03 %	7,82 %	7,43 %	8,30 %	8,47 %
Sijaishuollon järjestöt	1,93 %	2,07 %	1,49 %	1,93 %	2,34 %	3,06 %
Syöpäjärjestöt	1,28 %	1,03 %	1,30 %	0,95 %	0,88 %	0,71 %
Taloustaidon ja aineellisen avun järjestöt	0,34 %	0,52 %	0,39 %	0,62 %	1,35 %	1,35 %
Tuki- ja liikuntaelinjärjestöt	0,61 %	0,68 %	0,75 %	1,05 %	0,98 %	1,10 %
Työllisyyden edistämisen järjestöt	0,31 %	0,53 %	0,27 %	0,49 %	0,45 %	0,74 %
Työttömien järjestöt	1,35 %	0,27 %	0,20 %	0,43 %	0,51 %	0,54 %
Veteraanijärjestöt	1,45 %	0,59 %	0,53 %	0,31 %	0,37 %	0,20 %
Vähemmistöryhmien järjestöt	0,00 %	0,00 %	0,00 %	0,00 %	0,00 %	4,92 %
Vähemmistöt	0,00 %	0,00 %	0,00 %	0,00 %	3,96 %	0,00 %

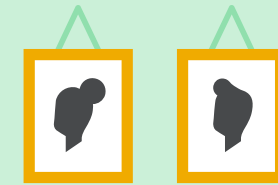
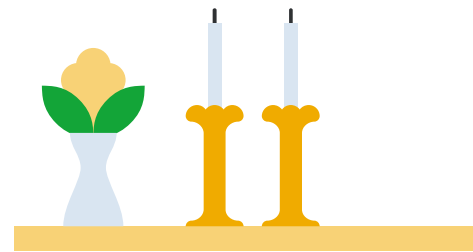


## Järjestö- luokkien suhteel- liset osuudet 2000-2023

Järjestöluokkien uudelleen nimeämisiä ei ole korjattu. Kts. esim. kaksi viimeistä riviä.



# Millä perusteilla hallinnonaloilla tehdään valtionavustusten kohdentamispäätökset?





# Lait ohjaavat avustusten kohdentamista

- STEA-avustusten hakemista ja käyttöä sekä myöntämistä ohjaavat mm.:
  - Valtionavustuslaki (688/2001)
  - Laki sosiaali- ja terveysalan yhdistysten ja säätiöiden rahoituksesta (284/2023)\*
  - Valtioneuvoston asetus sosiaali- ja terveysalan yhdistysten ja säätiöiden rahoituksesta (1059/2023)\*
- STEAn toimintaa ohjaavat lisäksi mm. seuraavat säädökset:
  - Hallintolaki (434/2003)
  - Laki viranomaisten toiminnan julkisuudesta (621/1999)
  - Kielilaki (423/2003)
  - Laki sähköisestä asioinnista viranomaistoiminnassa (13/2003)

\* voimassa 1.1.2024 alkaen, tätä ennen haettuihin avustuksiin sovelletaan myös: arpajaislaki (1047/2001), valtionavustuslaki (688/2001) sekä valtioneuvoston asetus valtionavustuksista yleishyödyllisille yhteisöille ja säätiöille terveyden ja sosiaalisen hyvinvoinnin edistämiseen (1552/2016)

# Sosiaali- ja terveysalan yhdistysten ja säätiöiden lainsäädäntö ja asetukset



- Valtionavustusta voidaan myöntää laajasti sosiaalisen hyvinvoinnin ja terveyden edistämiseen. Avustettavan toiminnan tulee osaltaan tukea ihmisten yhdenvertaisuutta, tasa-arvoa sekä perusoikeuksien toteutumista. (284/2023)
- Avustuksia voidaan myöntää sosiaalisen hyvinvoinnin ja terveyden edistämiseen huomioiden erityisesti toiminnan yleishyödyllisyys, yhteiskunnallinen tarve ja käytettävissä oleva määräraha. (1059/2023)
- Avustusta ei voida ilman erityistä syytä myöntää valtion, kunnan tai hyvinvointialueen vastuulle kuuluvien tehtävien rahoittamiseen, ellei näillä toimilla ole välitöntä yhteyttä kokeilu- ja kehittämistyöhön tai uusien toimintamallien käyttöönottoon. (1059/2023)
- Avustusehdotuksen valmistelussa STEA käyttää kokonaisharkintaa. (688/2001)

# Onko myönnettyillä avustuksilla saavutettu asetetut tavoitteet?





# Arvio tuloksellisuudesta tehdään vertaamalla raportin vastauksia hakemuksen tietoihin

Raportilla kysyttäviä asioita

1. Toiminnan kohdentumisen ja laajuuden osalta tarkastellaan:
    - Onko toiminta kohdentunut tavoiteltuun kohderyhmään?
    - Onko oikeaa kohderyhmää tavoitettu (määrällisesti)?
  2. Tukeeko toteutunut toiminta aiottujen tulosten aikaansaamista?
  3. Tulosten todentamisen osalta tarkastellaan:
    - Tukeeko kerätty tieto toiminnan tulosten osoittamista?
    - Onko tulokset todennettu kerätyllä tiedolla?
    - Aikaansaatuisten tulosten osalta tarkastellaan:
      - Onko toiminnalla saatu aikaan aiottuja tuloksia (kerättyyn tietoon perustuvat tulokset)?
- Lisäksi tehdään arvio aikaansaaduista tuloksista suhteessa avustustasoon.
  - Avustuskohteen kokonaisarvio tuloksellisuudesta muodostetaan huomioimalla vastaukset kaikkiin seitsemään arviointikysymykseen.

<https://www.stea.fi/kaytto-ja-raportointi/tuloksellisuusraportti/tuloksellisuuden-arviointiasteikko-ja-arviointikysymykset-2024/>

# Sosiaali- ja terveysministeriön järjestöavustuksilla on saatu strategian mukaisia tuloksia aikaan vuosina 2021-2023



- STEAn strategiassa 2020–2023 avustustoiminnalle asetettiin kolme strategista tavoitetta:
  - Yhdenvertaisuutta – Avustustoiminta lisää yhdenvertaisuutta ja osallisuutta ihmisten elämäntilanteet ja tausta huomioiden ja vähentää eriarvoisuutta.
  - Kohtaamisia – Avustustoiminta vahvistaa yhteisöllisyyttä ja suvaitsevaisuutta, lisää erilaisten ihmisten kohtaamista ja keskinäistä ymmärrystä.
  - Voimavaroja – Avustustoiminta vahvistaa ihmisten voimavaroja, auttaa pitämään huolta itsestä, toisista ja ympäristöstä.
- Avustetun toiminnan tuloksellisuutta arvioitiin vuosittain kohdekohtaisilla tuloksellisuusarvioinneilla. Noin 2000 kohteesta arvioitiin vuosittain 1/3 osa.
- Arvioiden perusteella järjestöjen toiminta on ollut avustustoiminnalle asetettujen strategisten tavoitteiden näkökulmasta tuloksellista.

<https://www.stea.fi/tietoa-steasta/stean-strategia-2/>

# Arvioitujen avustuskohteiden tuloksellisuus vuonna 2022



- STEAn tekemän tuloksellisuusarvioinnin perusteella vuonna 2022 arvioitujen avustuskohteiden (n.600) kokonaistuloksellisuus oli riittävä 50 %:ssa ja hyvä 47 %:ssa arvioituista kohteista.
- STEAn arvio tuloksellisuudesta on riittävä silloin, kun suunniteltua kohderyhmää on tavoitettu riittävästi ja toiminnan arvioidaan tukeneen suunniteltujen tulosten aikaansaamista riittävästi.
- Tuloksellisuus arvioidaan hyväksi silloin, kun raportoidut tulokset ovat tavoitteiden mukaisia ja tulokset perustuvat toiminnasta kerättyyn tietoon.

<https://www.stea.fi/kaytto-ja-raportointi/tuloksellisuuskatsaukset/tuloksellisuuskatsaukset-2022/>



# Mitä tuloksia STEA-avustuksilla on kolmen vuoden arviointijaksolla saavutettu?

## **Toiminta on vahvistanut ihmisten osallisuutta**

- vaikutusmahdollisuudet ovat parantuneet, osallistumisen kynnyks on madaltunut ja toimijuus vahvistunut.

## **Toiminta on lisännyt ihmisten itsenäisyyden tunnetta.**

- Järjestöjen toiminta on mahdollistanut itsenäistä asumista, tuettuun asumiseen palaamisen ja vähentänyt asumiseen liittyviä ongelmia.



# Mitä tuloksia STEA-avustuksilla on kolmen vuoden arviointijaksolla saavutettu?



## Toiminta on edistänyt ihmisten mahdollisuutta saada palveluita ja tukea

- Järjestöjen toiminta on esimerkiksi ehkäissyt lastensuojelun kiireellisiä sijoituksia ja auttanut työelämäpoluilla eteenpäin. Avun hakemisen kynnyks on madaltunut ja rohkeus hakea apua lisääntynyt. Taito käyttää yhteiskunnan eri palveluita on parantunut.

## Toiminta on lisännyt kohderyhmien tai järjestöjen kuulluksi tuleamista

- toimintaan osallistuneiden kuulluksi tuleamisen tunne on vahvistunut ja järjestöjen asiantuntemus tunnustetaan eri sidosryhmien keskuudessa paremmin.
- Kokemusasiantuntijoiden rooli on vahvistunut.

# Mitä tuloksia STEA-avustuksilla on kolmen vuoden arviointijaksolla saavutettu?



## **Toiminta on lisännyt ihmisten sosiaalisia kontakteja ja vähentänyt yksinäisyyttä**

- Sosiaaliset tukiverkostot ja perhesuhteet ovat vahvistuneet, samoin yhteenkuuluvuuden eli joukkoon kuulumisen tunne.

## **Toiminta on vahvistanut vuorovaikutustaitoja**

- Lasten ja vanhempien välinen vuorovaikutus on parantunut. Kyky käsitellä ongelmia on parantunut, itsetuntemus on vahvistunut. Väkivaltainen käytös on vähentynyt.

## **Toiminta on vaikuttanut jaksamiseen tai mielialan kohenemiseen.**

- Jaksaminen ja voimavarat ovat vahvistuneet. Toiminta on lisännyt ihmisten toiveikkuutta ja tulevaisuususkoa. Toiminnasta on saatu iloa elämään. Toiminta on vahvistanut ihmisten toimintakykyä tai hyvinvointia.

# Mitä tuloksia STEA-avustuksilla on kolmen vuoden arviointijaksolla saavutettu?



## Toiminta on muuttanut elintapoja terveellisemmiksi

- Päihteiden käyttö ja pelaaminen ovat vähentyneet. Kyky hoitaa omaa sairautta on parantunut. Liikkuminen on lisääntynyt. Itsehoidon tärkeys ymmärretään paremmin.

## Toiminta on lisännyt ihmisten tietoja ja taitoja

- Järjestöjen toimintaan osallistuneet ovat saaneet neuvoja ja tietoja arjessa pärjäämiseen. Tieto tapaturmien ehkäisystä, sairauksista, terveyden edistämisestä, saatavilla olevasta tuesta on lisääntynyt. Osallistujien tunne- ja turvataidot, digitaidot, arjen taidot, asumistaidot ja kuluttajataidot ovat parantuneet sekä taloudenhallintataidot vahvistuneet.

# Mitä tuloksia STEA-avustuksilla on kolmen vuoden arviointijaksolla saavutettu?



## Toiminta on vaikuttanut arjenhallintaan tai arjen sujuvuuteen.

- Osallistujat ovat saaneet sisältöä, virkistystä ja voimavaroja arkeen. Apua uuteen elämäntilanteeseen sopeutumisessa. Elämönhallintataidot ovat parantuneet. Toiminta on vaikuttanut väkivallan vähentymiseen ja turvallisuuden tunteen lisääntymiseen.

## Toiminta on vahvistanut järjestön omaa toimintaa

- Järjestöjen toimintaedellytykset, verkostot ja yhteistyörakenteet ovat vahvistuneet. Toiminta on tarjonnut paikkoja vapaaehtoisena toimimiselle ja lisännyt vapaaehtoisten omaa hyvinvointia.

<https://www.stea.fi/tietoa-steasta/ajankohtaiset-koontisivu/blogit/sosiaali-ja-terveysministerion-jarjestoavustuksia-on-kaytetty-tulokselliseen-toimintaan/>

# Ministeriön arvio leikkausten vaikutuksista toimialalla?





# Ministeriön arvio leikkausten vaikutuksista toimialalla?

- [Vuoden 2025 STEA-avustusten säästöjen kohdentaminen](#)
- Leikkausten aikaistuesssa, asetettiin selvityshenkilö tekemään ehdotus leikkausten kohdistumisesta vuosille 2026 ja 2027.
- Selvityshenkilön työ on vielä kesken, eikä ennakkovaikutusten arviointia ole pystytty tekemään.
- Vuoden 2025 ehdotettuihin leikkauksiin liittyviä vaikutuksia arvioidaan heti selvityshenkilön ehdotusten valmistumisen jälkeen, alkuvuodesta 2025.
- Kohtaava työ on pyritty jättämään leikkausten ulkopuolelle.
- Leikkausten vaikutuksia voidaan jatkossa esittää avustuskokonaisuuksittain (s.15) ja järjestöluokittain (s.16)



# Ministeriön arvio leikkausten vaikutuksista toimialalla?

- Noin 1000 työpaikkaa vähenee vuonna 2025.
- Yleisavustuksiin kohdistuvat leikkaukset kiristävät järjestöjen taloudellista tilannetta ja voivat edellyttää henkilöstövähennyksiä.
- Leikkaukset kannustavat etsimään uudenlaisia kulurakenteita, tuottoja, uusia toiminnallisia ratkaisuja ja vahvistamaan yhteistyötä.
- Lomajärjestöjen avustusten leikkaukset päättävät yhteistyölomia ja myönteiset vaikutukset terveyteen ja hyvinvointiin jäävät samatta. Heijastusvaikutuksia voi olla myös palvelunostoihin (paikat, jotka ovat tarjonneet tuettuja lomiamia)
- Oikeudellinen neuvonta ja ammattihenkilöstölle suunnattu koulutustoiminta ja koordinaatio vähenee, mikä vaikuttaa avun ja tiedon saantiin.
- Leikkaukset voivat tuoda painetta julkisen puolen palveluihin.

# Mikä painoarvo avustuksilla on osana toimialan tavoitteiden edistämistä?





# Mikä painoarvo avustuksilla on osana toimialan tavoitteiden edistämistä?



STEA-avustusten roolia ei ole määritelty STM:n strategiassa tai tulostavoitteissa.

Muita STM:n toimialan jatkuva luontoisia valtionavustuksia terveyden ja hyvinvoinnin edistämiseen

- [Terveyden edistämisen määräraha \(11,3 milj. vuonna 2024\)](#)
- Sosiaalialan osaamiskeskukset
- Terveysvalvonta
- Tartuntatautien valvonnan määräraha
- UKK-instituutti
- Päihteitä käyttävien raskaana olevien naisten ja vauvaperheiden palvelujen turvaaminen