

Työhyvinvointi puuhuoltoketjussa

Metsäneuvosto 16.3.2021

*Marja Kallioniemi, Janne Kaseva, Aarre Peltola, Arja Anttila,
Esa Katajamäki Luonnonvarakeskus*

Esityksen sisältö

1. Hankkeen tavoite
2. Ketkä kyselyyn vastasivat?
3. Työhyvinvoinnin teemat kyselyssä ja raportoinnissa
4. Keskeisiä tuloksia
5. Infograafeja
6. Mitkä asiat auttaisivat jaksamaan paremmin?

Hankeraportti "Työhyvinvointi puuhuoltoketjussa" on saatavilla:
<https://jukuri.luke.fi/handle/10024/546603>

Hankkeen tavoite: kysely työhyvinvoinnista

- Kohteena **puun korjuusta ja kuljetuksesta** vastaavat sekä tälle työlle edellytyksiä luovat henkilöt.
 - Otanta: Tilastokeskuksen työssäkäyntitilasto, yritysrekisteri, väestörekisteri ja *Metsätrans*-lehden ajoneuvorekisterin avulla kokoamat tiedot
 - Posti- ja verkkokysely 4 000 henkilölle syksyllä 2019, vastauksia 1 282, vastausprosentti 32 %.

Hankkeen rahoittajat



Hanketta on rahoittanut Metsämiesten Säätiö. Lahjoitukset ja säätiöfuusiot ovat tärkeä osa Säätiön yleishyödyllisen toiminnan vaikuttavuutta. Lisätietoa www.mmsaatio.fi



Maa- ja metsätalous-
ministeriö



*Kansallinen metsästrategia, päivitetty 2019:
tavoitteena "alalla toimivan henkilöstön monipuolinen, muuttuvia tarpeita
vastaava osaaminen ja **työhyvinvoinnin paraneminen**".*

Ketkä kyselyyn vastasivat?

-työkoneiden kuljettajia 37 % (n=454)

Kuvat: Erkki Oksanen, Luke



Ketkä kyselyyn vastasivat?

-puun kaukokuljettajia 21 % (n=266), toimihenkilöitä 21 % (n=266)



Ketkä kyselyyn vastasivat?

-metsureita ja
metsätyöntekijöitä
15 % (n=186)

-jokin muu tehtävä
5 % (n=68)

Kuva: Erkki Oksanen, Luke



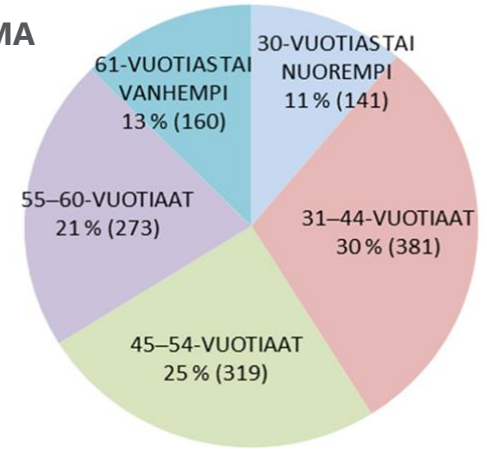
Ketkä kyselyyn vastasivat?

Suurin osa (61 %) oli työskennellyt nykyisessä työtehtävässä yli 10 vuotta, keskimäärin 17 vuotta.

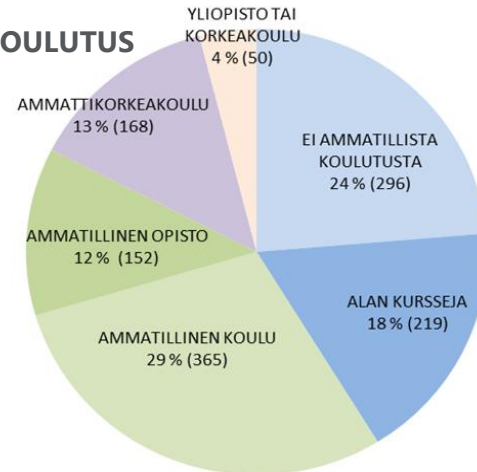
Miehiä 96 % (1 222) ja naisia 4 % (53).
Keski-ikä 47 vuotta, naisilla 44 v.

Liki puolet (48 %) vastauksista Pohjois- ja Itä-Suomesta (n=617).

IKÄJAKAUMA



AMMATILLINEN KOULUTUS



Vastaajien ammattiasema

0% 10% 20% 30% 40% 50% 60% 70% 80% 90% 100%

TimberWB koko aineisto (1 264)



mies (1 204)



nainen (53)



metsurit ja metsätyöntekijät (184)



työkoneiden kuljettajat (453)



kaukokuljettajat (266)



toimihenkilöt (262)



■ palkansaaja (867)

■ yksinyrittäjä (165)

■ työnantajayrittäjä (232)

<p><u>A. TYÖMÄÄRÄ JA -TAAKKA</u></p> <ul style="list-style-type: none"> -työtunnit viikossa -töiden ruuhkautuminen -työmäärä jaksamiseen nähden 	<p><u>B. TYÖTYTYVÄISYYS</u></p> <ul style="list-style-type: none"> -tyytyväisyys nykyiseen työhön -työn merkityksellisyys ja tärkeys -tyytyväisyys työoloihin -haitat työympäristössä 	<p><u>C. TYÖKYKY JA TERVEYS</u></p> <ul style="list-style-type: none"> -työkykyindeksi -poissaolopäivät sairauden yms. takia -pitkäaikaissairauksien yms. esiintyminen -terveydentilan mahd. haitta työssä -työskenteleminen sairaana
<p><u>D. KUORMITTUMINEN</u></p> <ul style="list-style-type: none"> -stressi -WHO-5 hyvinvointiasteikko -vaikeuksien kasaantuminen -poikkeuksellinen väsymys -työn henkinen keveys tai rasittavuus -kielteiset tunteet työssä 	<p><u>E. VUOROVAIKUTUS JA SOSIAALISET SUHTEET</u></p> <ul style="list-style-type: none"> -tuki ja apu työssä -tiedonkulun riittävyys -voiko vaikuttaa itseä koskeviin asioihin työssä -tyytyväisyys ihmissuhteisiin -yksinäisyys 	<p><u>F. PALAUTUMINEN, ELINTAVAT JA JAKSAMISEN TUKI</u></p> <ul style="list-style-type: none"> -palautuminen työkuormituksesta -nukkumisen ongelmat -elintavat: liikunta, lomat, ruokailut, tupakointi, alkoholi -miten parantaa omaa jaksamista

Keskeisiä tuloksia (1/4)

Työmäärä ja -taakka

Puuhuoltoketjussa tehtiin keskimäärin enemmän työtunteja (44,9 h/vk) kuin työlliset keskimäärin Euroopassa (36,0 h/vk) ja Suomessa (37,1 h/vk) (Eurofound, 2017). Pisimpään työskentelivät yksinyrittäjät puun kaukokuljetuksessa (53,9 h/vk) sekä työnantajayrittäjät työkoneiden kuljetuksessa (53,0 h/vk) ja kaukokuljetuksessa (52,9 h/vk).

Töiden ruuhkautuminen ja jaksamiseen nähden liian suuri työmäärä koski etenkin puuhuoltoketjun naisia ja toimihenkilöitä. Heistä vajaa kolmannes (naisista 32 % ja toimihenkilöistä 30 %) arvioi töitä olevan liikaa jaksamiseen nähden usein tai aina.

Verranneaineisto: Eurofound 2017. Working time patterns for sustainable work. Statistical annex. Publications Office of the European Union, Luxembourg.

Keskeisiä tuloksia (2/4)

Työtyytyväisyys

Suurin osa (78 %) oli tyytyväisiä nykyiseen työhön, joskin lukema oli pienempi kuin Työterveyslaitoksen verranneaineistossa (86 %). Tyytyväisimpiä vastaajaryhmiä olivat metsurit ja metsätyöntekijät (tyytyväisiä 86 %), 61-vuotiaat tai vanhemmat (85 %), naiset (83 %) ja 0-5 vuotta metsäalalla työskennelleet (83 %).

Yli puolet arvioi työssä tai työympäristössä esiintyvän haitallisessa määrin: pitkään istumista (72 % vastaajista arvioi haitalliseksi), toistuvia työliikkeitä (66 %), yksin työskentelyä (58 %), tärinää (53 %) sekä kylmyyttä tai vetoa (51 %).

Verranneaineisto: Perkiö-Mäkelä, Merja & Hirvonen, Maria 2013. Työ ja terveys - haastattelututkimus 2012. Taulukkoraportti. Helsinki, Työterveyslaitos.

Keskeisiä tuloksia (3/4)

Työkyky ja terveys

Nykyiselle työkyvyllä annettu pistemäärä oli keskimäärin alempi (8,0) kuin Työterveyslaitoksen verranneaineistossa (8,3). Koko puuhuoltoketjussa 40 % vastaajista oli tehnyt töitä sairaana viimeisten 12 kuukauden aikana.

Kuormittuneisuus

Liki puolet (47 %) arvioi työn henkisesti joko melko tai hyvin rasittavaksi. Lukema oli suurempi kuin Työterveyslaitoksen verranneaineistossa, jossa vastaava osuus oli suomalaisilla työllisillä runsas neljännes (27 %). Vastaajaryhmistä varsinkin toimihenkilöt ja naiset arvioivat työn henkisesti kuormittavaksi.

Verranneaineisto: Perkiö-Mäkelä, Merja & Hirvonen, Maria 2013. Työ ja terveys - haastattelututkimus 2012. Taulukkoraportti. Helsinki, Työterveyslaitos.

Keskeisiä tuloksia (4/4)

Vuorovaikutus ja sosiaaliset suhteet

Vaikutusmahdollisuudet itseä koskeviin asioihin työssä arvioitiin samoin kuin Työterveyslaitoksen verranneaineistossa. Yli puolet (57 %) vastasi, että voi vaikuttaa itseä koskeviin asioihin paljon.

Palautuminen, elintavat ja jaksamisen tuki

Työn aiheuttamasta kuormituksesta työpäivän tai työvuoron jälkeen palautui huonosti melkein viidennes (17 %) vastaajista, kun vastaava lukema Työterveyslaitoksen verranneaineistossa oli 5 %.

Verranneaineisto: Perkiö-Mäkelä, Merja & Hirvonen, Maria 2013. Työ ja terveys - haastattelututkimus 2012. Taulukkoraportti. Helsinki, Työterveyslaitos.

Infograafit, työhyvinvoinnin teemat 1/2

Teemat standardoitu samalle asteikolle: keskiarvo nolla, hajonta ykkönen. Tarkastelussa vaihtelut eri vastaajaryhmien välillä.

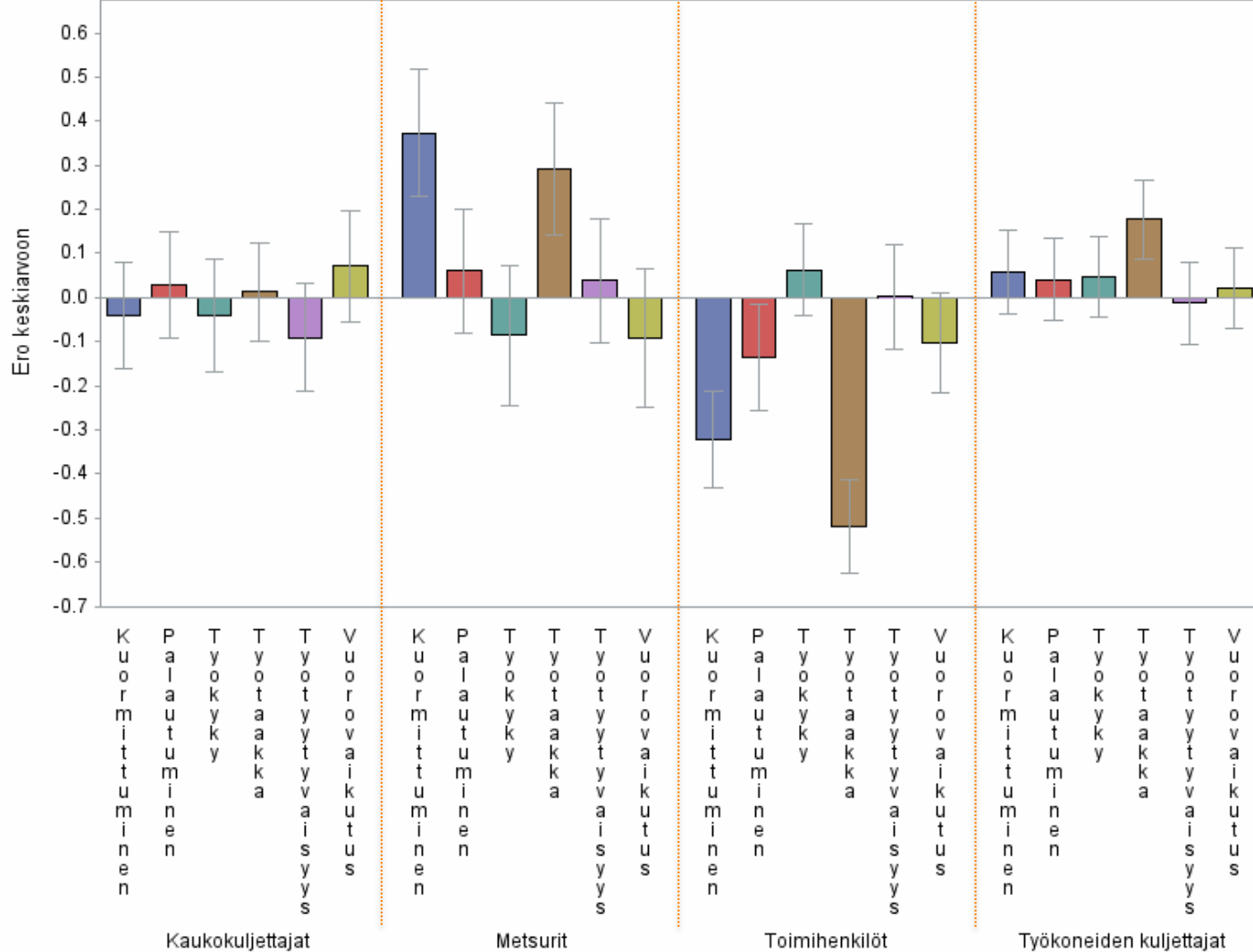
1. Kuormittuminen: työn henkinen keveys/rasittavuus, stressi, poikkeuksellinen väsymys, kielteiset tunteet työssä, vaikeuksien kasaantuminen (Cronbach $\alpha=0.81$).

2. Palautuminen: työn kuormituksesta palautuminen työpäivän jälkeen, uneen liittyvinä ongelmina nukahtamisvaikeuksia, toistuvaa heräilyä (Cronbach $\alpha =0.69$).

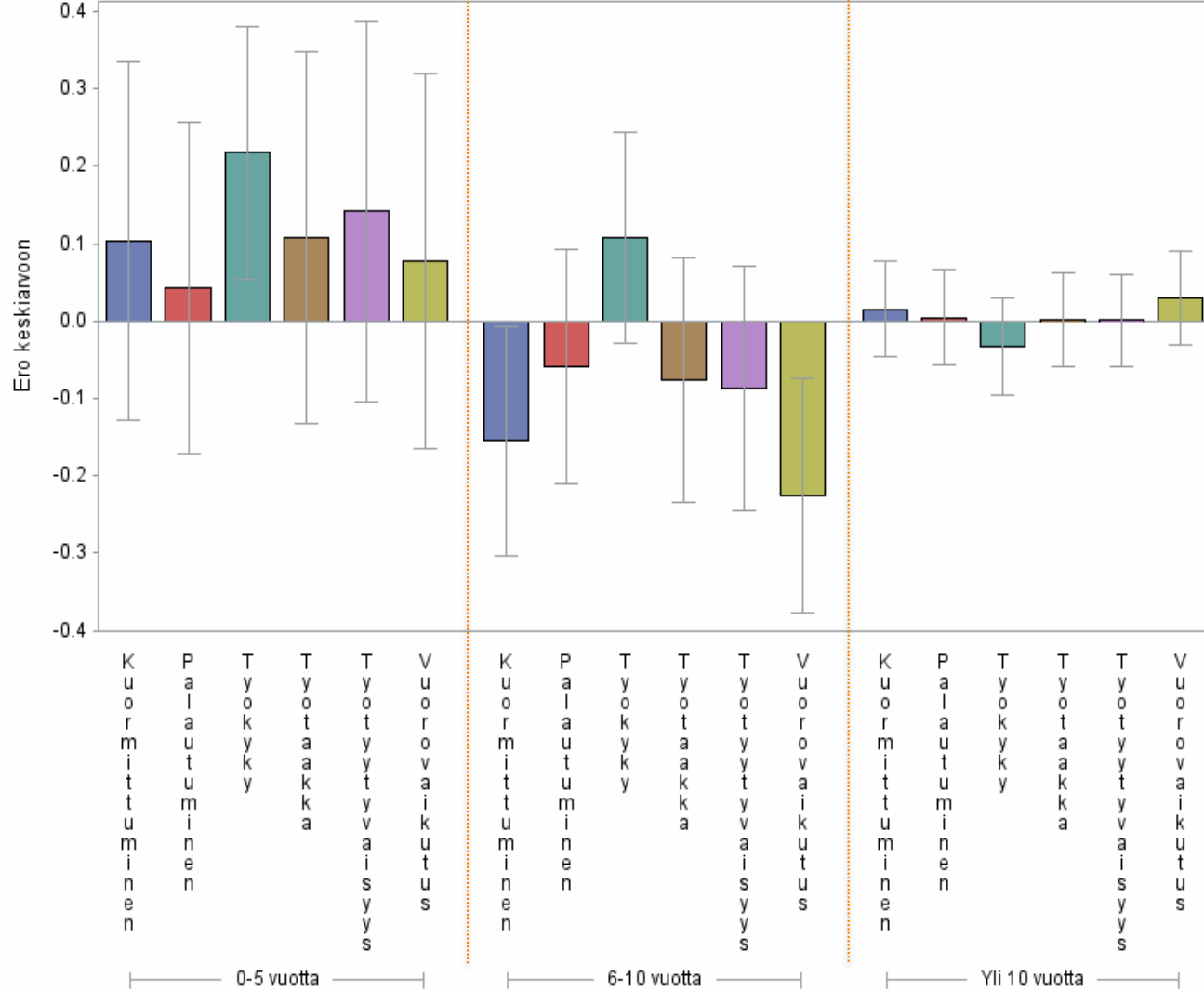
3. Työkyky: työkykypistemäärä, sairauksista yms. haitta työssä, sairauspoissaolot, sairaana työskentely (Cronbach $\alpha=0.67$).
4. Työtaakka: työmäärä jaksamiseen nähden, töiden ruuhkautuminen, toimeliaisuuden ja tarmokkuuden tunne, parempi työn organisointi jaksamisen parantajana (Cronbach $\alpha=0.62$).
5. Työtyytyväisyys: tyytyväisyys nykyiseen työhön, työoloihin, työn merkityksellisyys ja tärkeys (Cronbach $\alpha=0.70$).
6. Vuorovaikutus ja sosiaaliset suhteet: työhön liittyvä tiedonkulku, tuki ja apu työkavereilta, voiko vaikuttaa itseä koskeviin asioihin työssä, tyytyväisyys ihmissuhteisiin, yksinäisyys (Cronbach $\alpha=0.67$).

Ammattiryhmät

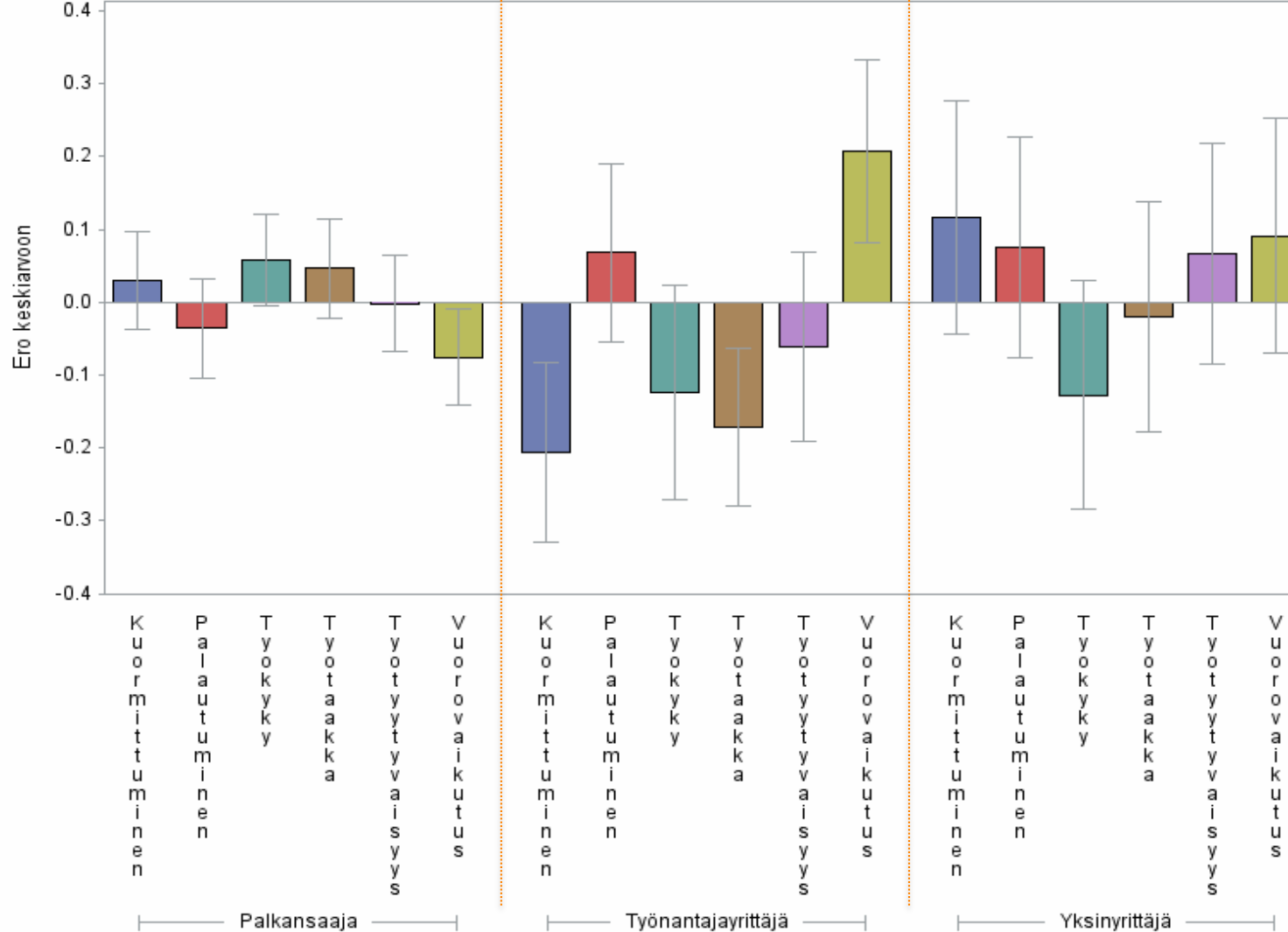
Teemat standardoitu samalle asteikolle: keskiarvo on nolla, hajonta yksi.



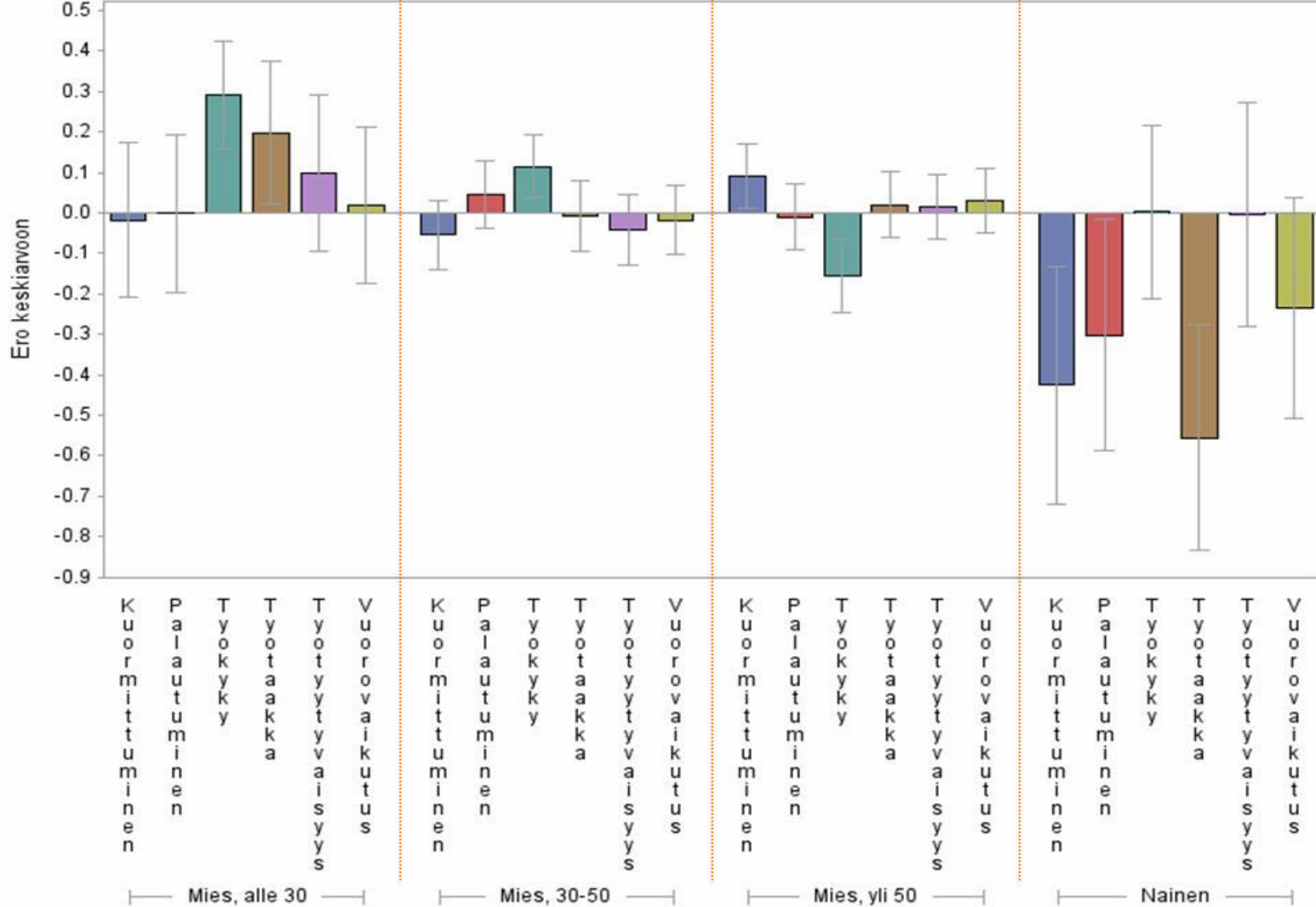
Työkokemus metsäalalla



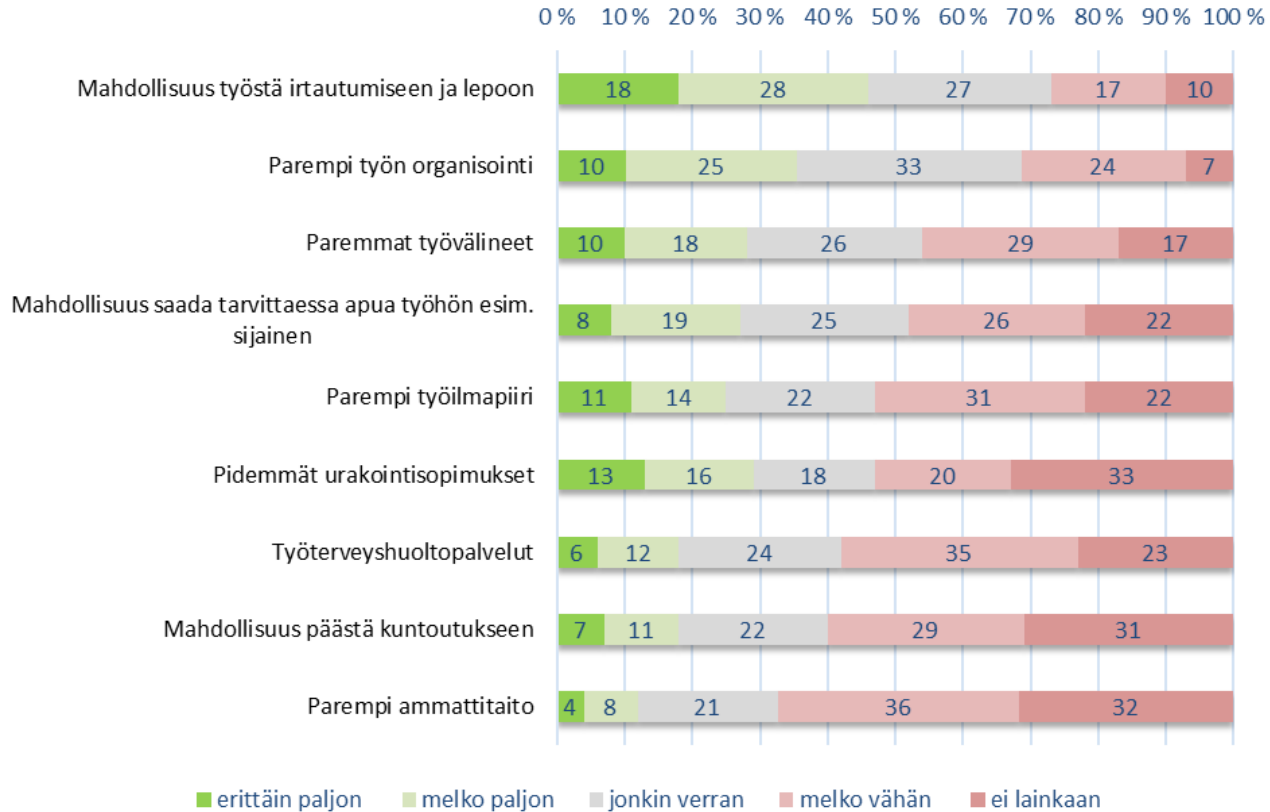
Ammattiasemat



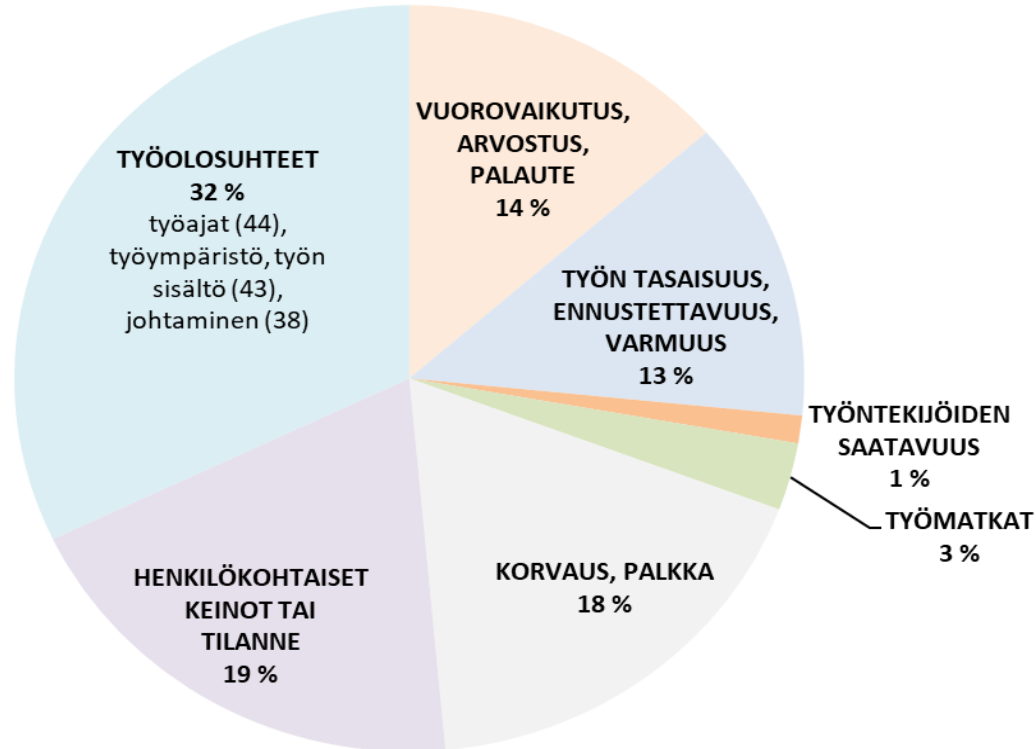
Naiset ja miehet



Mitkä asiat auttaisivat sinua jaksamaan työssäsi paremmin?



Mitkä asiat auttaisivat jaksamaan paremmin?



Vastaajilla oli halutessaan mahdollisuus kirjoittaa avoimia vastauksia kysymykseen ”Mitkä asiat auttaisivat sinua jaksamaan työssäsi paremmin? – Jokin muu, mikä?”

Erilaisia keinoja kirjoitettiin yhteensä 583. Keinot ryhmiteltiin kuvan mukaisten pääotsikoiden alle.

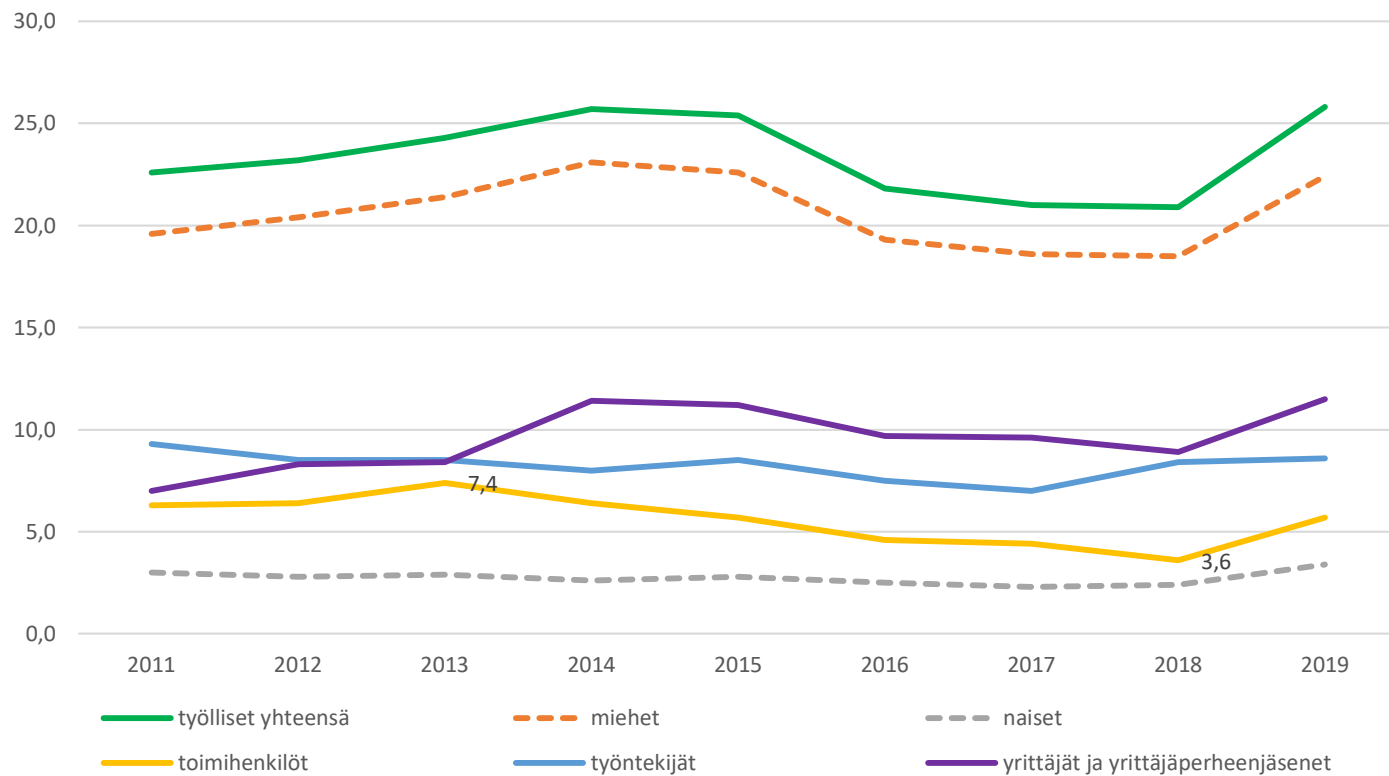
Lopuksi

Poikkileikkausaineisto; kyselyajankohdan vaikutus tuloksiin? Edellisenä vuonna 2018 korjattiin ja kuljetettiin puuta ennätysellisen paljon.

Vastausprosentti oli 32 %, ketkä jättivät vastaamatta?

Otanta kokosi vastaajat Suomessa *vakituisesti* asuvista henkilöistä. Toimihenkilöiden määrä. #metoo & naisten vastaukset.

Jari Hakanen, Työterveyslaitos: myönteisen ja kielteisen työhyvinvoinnin kehät → metsä työympäristönä, vuodenaikojen vaihtelu, oma osaaminen, työyhteisö, työvälineet, työn merkityksellisyys
Oikeudenmukaisuus työelämässä



Metsätalouden työllisten kokonaismäärä (1 000 henkilöä) vuosittain.

Lähde: SVT Tilastokeskus, Työvoimatutkimus.

Kiitokset kuulijoille!

marja.kallioniemi@luke.fi

puh. 029 532 6207



Kuva: Erkki Oksanen, Luke